

НАЦИОНАЛЕН ОСИГУРИТЕЛЕН ИНСТИТУТ

ГОДИШЕН АКТЮЕРСКИ ДОКЛАД
2012 г.



София, януари 2013 г.

СЪДЪРЖАНИЕ

Списък с таблици и фигури.....	5
Използвани съкращения.....	7
Въведение.....	8
Част 1. Описание на социално-осигурителната система.....	10
1.1. Краткосрочни обезщетения от ДОО.....	11
1.2. Пенсионна система.....	12
1.3. Пенсии от държавното обществено осигуряване.....	14
1.3.1. Пенсия за осигурителен стаж и възраст.....	14
1.3.2. Пенсия за инвалидност.....	15
1.3.3. Наследствена пенсия.....	16
1.3.4. Ранно пенсиониране.....	16
1.3.5. Осъвременяване на пенсиите.....	18
Част 2. Финансово състояние на фондовете на ДОО в края на 2011 г. и политики за 2012 г. и 2013 г.....	20
2.1. Политики, оказващи влияние върху приходите от осигурителни вноски за фондовете на ДОО в периода 2011-2013 г.....	22
2.2. Политики, оказващи влияние върху разходите за социално-осигурителните програми за периода 2011-2013 г.....	23
2.2.1. За пенсиите.....	23
2.2.2. За краткосрочните обезщетения.....	24
2.3. Участие на държавата във финансирането на ДОО.....	25
Част 3. Основни показатели, характеризиращи финансовата стабилност на ДОО в дългосрочен план.....	27
Част 4. Основни допускания по базовия вариант на прогнозата за приходите и разходите на ДОО за периода 2012 - 2060 г.....	28
4.1. Демографски допускания.....	28
4.2. Макроикономически допускания и допускания за пазара на труда.....	31
4.3. Системни допускания.....	32
4.3.1. Свързани с приходите от вноски.....	32
4.3.2. Свързани с разходите.....	34
Част 5. Резултати от базовия вариант на прогнозата за приходите и разходите на ДОО за периода 2012 - 2060 г.....	36
5.1. Приходи от вноски за периода 2012 – 2060 г.....	36
5.2. Разходи на ДОО за периода 2012 – 2060 г.....	38
5.2.1. Разходи за пенсии.....	38
5.2.2. Разходи за краткосрочни обезщетения и административни разходи.....	43
5.3. Баланс на фондовете на ДОО.....	43
5.4. Необходим размер на вноската за пенсия.....	45
5.5. Тестове за чувствителност.....	47
5.5.1. По-ниска средна продължителност на живота в 2060 г. и за двата пола.....	47

5.5.2. Увеличение на процента на осъвременяване на пенсиите – прилагане на швейцарското правило от 2014 г. до края на периода.....	49
5.5.3. Постепенно увеличаване на събираемостта на вноските до достигане на 100 % в 2040 г.....	51
Заклучение.....	54
Приложение 1. Формула за изчисляване размера на пенсия за осигурителен стаж и възраст.....	55
Приложение 2. Бюджетни показатели, 2000 – 2011 г.....	58
Приложение 3. Отчетни данни и допускания за населението, икономиката и пазара на труда, 2000-2060 г.....	61
Приложение 4. Методология на дългосрочните актюерски оценки.....	62
Приложение 5. Терминологичен речник	69
Използвана литература.....	74

Списък с таблици и фигури

Таблица 1	Условия за пенсиониране за осигурителен стаж и възраст по чл. 68, ал. 1 и 2 от КСО, 2010 – 2012 г.	14
Таблица 2	Осигурителни вноски за фондовете на ДОО, 2011-2013 г.	20
Таблица 3	Макроикономически и социално-осигурителни показатели, 2011 – 2013 г.	22
Таблица 4	Основни показатели, свързани с минималните осигурителни доходи, 2011 – 2013 г.	23
Таблица 5	Финансови показатели за ДОО, 2011 – 2013 г.	25
Таблица 6	Възрастова структура на населението на България, 1960 – 2060 г.	30
Таблица 7	Основни макроикономически показатели, 2011 – 2060 г.	31
Таблица 8	Основни показатели, свързани с пазара на труда, 2011 - 2060 г.	31
Таблица 9	Условия за придобиване право на пенсия за осигурителен стаж и възраст по чл. 68, ал. 1 и 2 от КСО, 2011 – 2060 г.	34
Таблица 10	Основни показатели по приходите на ДОО, 2011 – 2060 г.	37
Таблица 11	Брой на пенсионерите по видове пенсии, 2011 – 2060 г.	39
Таблица 12	Основни показатели по пенсиите, 2011 – 2060 г.	42
Таблица 13	Баланс на ДОО, 2011 – 2060 г.	44
Таблица 14	Участие на държавата във финансирането на ДОО, 2011 – 2060 г.	45
Таблица 15	Необходим и действителен размер на вноската за пенсия, 2011 – 2060 г.	46
Таблица 16	Брой пенсионери от ДОО и разходи за пенсии – базов вариант и вариант с по-ниска средна продължителност на живота, 2011 – 2060 г.	48
Таблица 17	Среден размер на пенсия за трудова дейност и разходи за пенсии – базов вариант и вариант с осъвременяване по швейцарското правило, 2011 – 2060 г.	49
Таблица 18	Баланс на ДОО – базов вариант и вариант с осъвременяване по швейцарското правило, 2011 – 2060 г.	50
Таблица 19	Коефициент на зависимост, коефициент на заместване и необходим размер на вноската за пенсия – базов вариант и вариант с осъвременяване по швейцарското правило, 2011–2060г.	51
Таблица 20	Приходи, разходи и баланс на ДОО – базов вариант и вариант с по-висока събираемост, 2011 – 2060 г.	52
Таблица 21	Необходим размер на вноската за пенсия – базов вариант и вариант с по-висока събираемост, 2011 – 2060 г.	53
Фигура 1	Номинално нарастване на СОД и средния размер на пенсията, 2000 - 2012 г.	19
Фигура 2	Размер на осигурителната вноска за фонд „Пенсии” и относителен дял на държавата в разходите на ДОО, 2000 - 2013 г.	26
Фигура 3	Население на България при преброяванията, 1900 – 2011 г.	29
Фигура 4	Очаквана продължителност на живота при раждане, 1960 - 2060 г.	30

Фигура 5	Средна осигурителна вноса за всички осигурителни рискове - без участието на държавата, 2011 – 2060 г.	32
Фигура 6	Нарастване на средния осигурителен доход, 2012 – 2060 г.	33
Фигура 7	Проценти за осъвременяване на пенсиите по чл. 100 на КСО, 2014 – 2060 г.	34
Фигура 8	Приходи от осигурителни вноски в % от БВП (вкл. 12% вноса от държавата), 2012 – 2060 г.	38
Фигура 9	Пенсионери за трудова дейност към осигурени лица (коефициент на зависимост), 2011 – 2060 г.	40
Фигура 10	Средна пенсия към среден осигурителен доход (коефициент на заместване на дохода), 2011 – 2060 г.	41
Фигура 11	Разходи за пенсии в % от БВП (без трансферите от републиканския бюджет), 2011 – 2060 г.	42
Фигура 12	Баланс на ДОО в % от БВП, 2012 – 2060 г.	43
Фигура 13	Необходим и действителен размер на вноската за пенсия, 2011 – 2060 г.	46
Фигура 14	Баланс на ДОО в % от БВП – базов вариант и вариант с по-ниска средна продължителност на живота, 2012 - 2060 г.	48
Фигура 15	Баланс на ДОО в % от БВП – базов вариант и вариант с осъвременяване по швейцарското правило от 2014г., 2012–2060 г.	50
Фигура 16	Баланс на ДОО в % от БВП – базов вариант и вариант с по-висока събираемост, 2012 – 2060 г.	52

Използвани съкращения

БВП	Брутен вътрешен продукт
ДВ	Държавен вестник
ДЗПО	Допълнително задължително пенсионно осигуряване
ДОО	Държавно обществено осигуряване
ЗБДОО	Закон за бюджета на държавното обществено осигуряване
КБДОО	Консолидиран бюджет на държавното обществено осигуряване
КЗОО	Кодекс за задължително обществено осигуряване
КСО	Кодекс за социално осигуряване
КФН	Комисия за финансов надзор
МВР	Министерство на вътрешните работи
МО	Министерство на отбраната
МОД	Минимални осигурителни доходи
МОТ	Международна организация по труда
МФ	Министерство на финансите
НАП	Национална агенция за приходите
НЗОК	Национална здравноосигурителна каса
НЕЛК	Национална експертна лекарска комисия
НОИ	Национален осигурителен институт
НСИ	Национален статистически институт
ОЗМ	Общо заболяване и майчинство
ОСВ	Осигурителен стаж и възраст
ППФ	Професионален пенсионен фонд
СОД	Среден осигурителен доход
ТЕЛК	Териториални експертни лекарски комисии
УнПФ	Универсален пенсионен фонд
УчПФ	Учителски пенсионен фонд
ХИПЦ	Хармонизиран индекс на потребителските цени

Въведение

Представеният актюерски доклад е документ, анализиращ дългосрочно финансовото състояние на фондовете на държавното обществено осигуряване в Република България /РБ/. Последният публикуван актюерски доклад отразяваше състоянието на държавната социално-осигурителна система през 2004 г. За този период настъпиха много промени, които измениха съществено състоянието на държавното обществено осигуряване, както по отношение на законовата рамка, така и по отношение на перспективите за неговата финансова устойчивост и адекватността на изплащаните обезщетения.¹

Основната цел на актюерския доклад е да се информират вземащите решения и обществеността за бъдещото финансово състояние на фондовете на държавното обществено осигуряване /ДОО/ в контекста на настоящото пенсионно-осигурително законодателство. Приходите от осигурителни вноски и разходите за пенсии и краткосрочни обезщетения се прогнозира достатъчно далеч в бъдещето, за да се даде индикация за състоянието на фондовете от гледна точка на размерите на осигурителните вноски, необходими за тяхното финансиране и да се идентифицират настоящите и бъдещите проблеми, пред които ще бъде изправена системата.

В доклада са включени последните промени в пенсионното законодателство след 2010 г., които посрещат предизвикателствата на демографското застаряване на населението в страната ни. Повишаването на пенсионната възраст и удължаването на трудовия живот са важна стъпка за избягване на ниските пенсии и риска от бедност сред възрастните хора.

Прогнозният период е от 2012 г. до 2060 г. (49 години), като показателите за първите две години на прогнозата са съобразени с предварителния отчет на ДОО за 2012 г. и със Закона за бюджета на ДОО за 2013 г. Избраният период е в съответствие с прогнозните периоди, използвани в последната демографска прогноза на Националния статистически институт и от Европейската комисия при изготвянето на доклада по застаряването от 2012 г. (The 2012 Ageing Report).

В доклада се прави анализ на резултатите от базовия случай, който отразява развитието на фондовете на ДОО до 2060 г. според пенсионно-осигурителното законодателство, действащо към края на 2012 г. Отразени са и промените, залегнали в Закона за бюджета на ДОО за 2013 г. – увеличението на осигурителната вноска за фонд „Пенсии” на кадровите военнослужещи и въвеждането на минимална възраст за пенсиониране на тези лица. Изследват се два основни показателя, характеризиращи финансовото състояние на българската пенсионна система - баланс на ДОО като процент от brutния вътрешен продукт /БВП/ и необходим размер на вноската за осигуряване на балансиран бюджет. Важни показатели за финансовото състояние на системата са коефициентът на зависимост и коефициентът на заместване на дохода, който измерва адекватността на пенсионните обезщетения. Проследяват се настоящите и бъдещи коефициенти на зависимост и коефициенти на заместване на дохода.

Специално внимание е отделено на прогнозата за пенсиите за трудова дейност, разходите за които представляват над 85% от общите разходи на държавното обществено осигуряване. На пенсиите, несвързани с трудова дейност не е отделено място в доклада, тъй като средствата за тяхното изплащане са за сметка на републиканския бюджет и те не оказват влияние върху баланса на фондовете на ДОО.

¹ В актюерския доклад от 2012 г. не се прави сравнение с резултатите и изводите от предишния доклад от 2004 г. поради големия промеждутък от време, който ги прави несъпоставими.

Разгледани са и няколко теста за чувствителност, за да се проследи до каква степен резултатите от базовия случай са чувствителни на промени в допусканията.

Прогнозата за развитие на ДОО за периода 2012 – 2060 г. е разработена с помощта на дългосрочен актюерски модел, който дава възможност за прогнозиране за период до 75 години и се използва за оценка на финансовото състояние на ДОО в дългосрочен план. Моделът изготвя собствена демографска и макроикономическа прогноза на базата на определени допускания. Прогнозират се приходите и разходите на ДОО и финансовия резултат на фондовете от гледна точка на тяхното балансиране.

Трябва да се има предвид, че поради специфичния си характер и периода, за който се отнасят, дългосрочните прогнози са по-глобални в сравнение с краткосрочните. Несигурността, съпътстваща този вид прогнози също е по-голяма. Резултатите от тях в голяма степен зависят от използваните допускания и не трябва да се приемат като предвиждане за точни стойности за всяка отделна година. Те по-скоро могат да служат като индикатор за общите тенденции в обема на приходите и разходите на системата за социално осигуряване при възприетия набор от икономически и демографски допускания и правна рамка, при която ще се развива системата, както и за ориентир при вземане на бъдещи решения от управляващите при необходимост от промяна на законовите разпоредби.

Настоящият актюерски доклад, както и предишните четири, е разработен от актюерския състав на Националния осигурителен институт /НОИ/. За база на анализите и прогнозите в доклада са използвани статистически данни от регистъра на осигурените лица на Националната агенция за приходите /НАП/, регистрите на пенсиите и краткосрочните обезщетения на НОИ, национални статистически данни за населението, заетостта и безработицата, последната демографска прогноза на Националния статистически институт /НСИ/ и актуална макроикономическа прогноза на Министерството на финансите /МФ/.

Част 1. Описание на социално-осигурителната система

Първата стъпка към формиране на съвременната система за обществено осигуряване в Република България е отделянето на бюджета на държавното обществено осигуряване от държавния бюджет със Закона за „Обществено осигуряване” (обн. ДВ, бр. 104 от 1995 г.). Това на практика поставя началото на системата на самофинансиране, базирана на разходопокривния принцип, според който събирането и изразходването на средствата за осъществяване на държавното обществено осигуряване се извършва със собствени средства – осигурителни вноски, и с целеви трансфери от републиканския бюджет (за определени видове социални плащания).

Следващата важна стъпка в реформата на социално-осигурителната система в страната е приемането на Кодекса за задължителното обществено осигуряване /КЗОО/ през 2000 г., който урежда държавното обществено осигуряване и допълнителното задължително осигуряване. Поради факта, че в КЗОО през 2003 г. (ДВ, бр. 67 от 2003 г.) е включена нормативната база на допълнителното доброволно осигуряване, неговото наименование е променено на Кодекс за социално осигуряване /КСО/.

Кодексът за социално осигуряване е основният нормативен акт, който урежда системата на социално осигуряване в Република България, нейния предмет, обхват, принципи, финансово устройство, управление и видове обезщетения. Предметът на системата за социално осигуряване е посочен в чл. 1 от КСО, обхватът – в чл. 2 от КСО, принципите – чл. 3 от КСО и финансовото устройство, и управление в чл. 18 – 39 от КСО.

Други нормативни актове, които уреждат в цялост осигуряването и ползването на различните видове обезщетения са Закон за бюджета на Държавното обществено осигуряване и редица подзаконовни нормативни актове, които регламентират отпускането и изплащането на краткосрочните обезщетения, помощите и пенсиите от ДОО и контрола по тези дейности.

От 2000 г. в държавното обществено осигуряване се обособяват три самостоятелни осигурителни фонда: „Пенсии”, „Трудова злополука и професионална болест” и „Общо заболяване и майчинство”. С измененията на КЗОО, влезли в сила от 1 януари 2002 г., се усъвършенства фондовата организация на ДОО, като се създават още два нови фонда: фонд „Безработица” и фонд „Пенсии, несвързани с трудова дейност” – за пенсиите, които се финансират от републиканския бюджет. Петте осигурителни фонда на ДОО са обособени въз основа на целите, за които се натрупват и разходват средствата и на осигурените социални рискове (кодифицирани в Конвенция 102 на Международната организация по труда), за които ДОО предоставя обезщетения: инвалидност, старост и смърт, временна неработоспособност, временна намалена работоспособност, майчинство, безработица.

Контрибутори (допринасящи) в системата на държавното обществено осигуряване са осигурените лица (чл. 4 и чл. 4а от КСО) и осигурителите (чл. 5 от КСО), които внасят вноски в съответните фондове по реда на чл. 6, чл. 157 от КСО, чл. 2 от Закона за бюджета на Националната здравно-осигурителна каса за съответната година, чл. 40 от Закона за здравното осигуряване и чл. 13 от Закона за бюджета на Държавното обществено осигуряване за съответната година, и спазват задълженията си по Наредба № Н-8 от 28 декември 2005 г. за съдържанието, сроковете, начина и реда за подаване и съхранение на данни от работодателите, осигурителите за осигурените при тях лица, както и от самоосигуряващите се лица. Функциите по администриране и

събиране на осигурителните вноски са възложени на Националната агенция за приходите в чл. 3, ал. 1, т. 2, 3, 4 и 5 от Закона за Националната агенция за приходите.

Бенифициенти (ползвачи) на държавното обществено осигуряване са лицата, които отговарят на законовите разпоредби за получаване на обезщетение за съответния риск, от който са засегнати.

1.1. Краткосрочни обезщетения от ДОО

Чрез фондовете на държавното обществено осигуряване се изплащат краткосрочни обезщетения на осигурените лица, които покриват рисковете временна неработоспособност, временна намалена работоспособност, майчинство, безработица, и помощи при инвалидност, смърт, профилактика и рехабилитация.

Краткосрочните обезщетения при временна неработоспособност и временна намалена работоспособност се изплащат на осигурените лица за общо заболяване и майчинство за периодите на временна неработоспособност и трудоустрояване, ако имат най-малко 6 месеца осигурителен стаж.

Лицата, осигурени за трудова злополука и професионална болест, имат право на парично обезщетение за трудова злополука или професионална болест, както и на обезщетение при трудоустрояване в тези случаи, независимо от продължителността на осигурителния стаж.

Дневното парично обезщетение за временна неработоспособност поради общо заболяване се изчислява в размер 80 на сто, а за временна неработоспособност поради трудова злополука или професионална болест – 90 на сто от среднодневното брутно трудово възнаграждение или среднодневния осигурителен доход, върху който са внесени или дължими осигурителни вноски, а за самоосигуряващите се лица – внесени осигурителни вноски за общо заболяване и майчинство за период от 18 календарни месеца, предхождащи месеца на настъпване на неработоспособността.

Краткосрочните обезщетения за майчинство (за бременност и раждане и отглеждане на малко дете) се изплащат на осигурените майки / бащи (при определени условия), ако имат 12 месеца стаж като осигурен за този риск. Обезщетението за бременност и раждане се изплаща за срок 410 календарни дни, от които 45 преди раждането. Обезщетението за отглеждане на малко дете се изплаща до навършване на двегодишна възраст на детето след изтичане на срока на обезщетението за бременност и раждане.

Размерът на дневното парично обезщетение при бременност и раждане е равен на 90 на сто от среднодневното брутно трудово възнаграждение или среднодневния осигурителен доход, върху който са внесени или дължими осигурителни вноски, а за самоосигуряващите се лица – внесени осигурителни вноски за общо заболяване и майчинство за периода от 24 календарни месеца, предхождащи месеца на настъпване на временната неработоспособност. То не може да бъде по-голямо от среднодневното нетно възнаграждение за периода, от който е изчислено обезщетението, и по-малко от минималната дневна работна заплата, установена за страната. Размерът на месечното парично обезщетение за отглеждане на малко дете се определя ежегодно със Закона за бюджета на ДОО.

Краткосрочните обезщетения при безработица се изплащат на осигурените лица, ако са били осигурени за безработица най-малко 9 от последните 15 месеца преди датата на прекратяване на трудовото правоотношение.

Периодът за изплащане на паричните обезщетения се определя съобразно продължителността на осигурителния стаж.

Размерът на дневното парично обезщетение на безработните лица е 60 на сто от среднодневното възнаграждение или среднодневния осигурителен доход, върху който са внесени или дължими осигурителни вноски във фонд „Безработица” за последните 24 календарни месеца, предхождащи месеца на прекратяване на осигуряването. То не може да бъде по-малко от минималния дневен размер на обезщетението за безработица, който се определя ежегодно със Закона за бюджета на ДОО.

Помощите, изплащани на осигурените лица от държавното обществено осигуряване са следните видове:

- помощи при инвалидност - изплаща се помощ в размер на 60-дневното парично обезщетение за временна неработоспособност (чл. 11, ал. 3 от КСО), когато осигуреното лице има определена загубена работоспособност 50 и над 50 на сто, но не достига необходимия осигурителен стаж за отпускане на пенсия за инвалидност поради общо заболяване.
- помощи при смърт на осигуреното лице - изплаща се еднократна помощ в размер, който се определя ежегодно със Закона за бюджета на ДОО. Помощта се разпределя поравно между съпруга/съпругата, децата и родителите на осигуреното лице.
- парични помощи за профилактика и рехабилитация и за помощно-технически средства, свързани с увреждането.

1.2. Пенсионна система

България основно реформира пенсионната си система от 2000 г. От традиционна разходопокривна система тя беше трансформирана в тристълбова пенсионна система чрез създаването на втори задължителен капиталов и трети доброволен капиталов стълб, като едновременно с това продължиха реформите в съществуващата разходопокривна система. Първият и вторият стълб покриват почти изцяло работещото население, като включват наетите лица в реалния и бюджетния сектор и самонаетите лица.

Първият стълб действа на разходопокривен принцип, обхваща икономически активното население на страната и се администрира от Националния осигурителен институт /НОИ/, чийто управител и подуправител се избират от Народното събрание. Финансира се от работодателски и лични осигурителни вноски. Чрез трансфери от държавния бюджет се покриват разходите за пенсии, несвързани с трудова дейност, както и някои неконтрибутивни² периоди, зачитащи се за осигурителен стаж при пенсиониране. От януари 2009 г. държавата участва като „трети осигурител” чрез трансфер от републиканския бюджет в размер 12 на сто върху сбора от осигурителните доходи на всички осигурени лица. От началото на 2011 г. осигурителната вноска за пенсия е 17,8% за родените преди 1.01.1960 г. и 12,8% за родените след 31.12.1959 г. Нормативно в чл. 6, ал. 3 от Кодекса за социално осигуряване е уреден начинът, по който тежестта на осигурителната вноска се разпределя между осигурител и осигурено лице.

² Периодите, през които лицата получават социални обезщетения за временна неработоспособност, майчинство и безработица, както и периодите на отбиване на редовна военна служба и отглеждане на дете до две години се приемат напълно като осигурителни периоди. При пенсиониране, дължимите вноски за тези периоди се прехвърлят от държавния бюджет към бюджета на държавното обществено осигуряване. Сумата се изчислява въз основа на продължителността на неконтрибутивните периоди, признати като осигурителни, а базата за изчисляването е минималната работна заплата за съответния период.

Кодексът за социално осигуряване е основния нормативен акт, който урежда обществените отношения, свързани с пенсионното осигуряване на лицата. По силата на неговите разпоредби се отпускат както пенсии за трудова дейност, така и пенсии, несвързани с трудова дейност, в т.ч.:

- Пенсия за осигурителен стаж и възраст;
- Пенсия за инвалидност поради общо заболяване;
- Пенсия за инвалидност поради трудова злополука и професионална болест;
- Наследствена пенсия.

Вторият стълб е схема с дефинирани вноски и се състои от два компонента – универсални и професионални пенсионни фондове:

1) Универсалните пенсионни фондове /УнПФ/ представляват задължителна допълнителна капиталопокривна схема, обхващаща лицата, родени след 31.12.1959 г. Финансират се посредством 5% осигурителна вноска (за сметка на осигурителя и осигуреното лице), която се натрупва и капитализира в индивидуални пенсионни партиди. Обезщетенията се получават като допълнителна пожизнена пенсия, изчислена в момента на пенсионирането или като еднократна сума/разсрочено плащане, когато сумата е относително малка (по-малка от 20% от минималната пенсия за осигурителен стаж и възраст). Възможност за изтегляне на пенсията в по-ранен момент (до 50% от средствата в партидата) също се предвижда при тежка трайна неработоспособност (над 70,99% при пожизнено загубена работоспособност). Натрупаните средства са наследими по всяко време от съпрузите, родителите и децата.

Обезщетенията се изчисляват на базата на натрупаните средства от вноски и доходността от инвестиции. Режимът на инвестиране на средствата от вноски в задължителния втори стълб е регламентиран в КСО. Портфейлът на инвестициите включва различни инструменти като ценни книжа, държавни облигации и недвижими имоти. Размерът на допълнителната пожизнена пенсия зависи и от средната продължителност на живота и прогнозните лихвени проценти.

2) Професионалните пенсионни фондове /ППФ/ представляват също задължителна допълнителна капиталопокривна схема, която дава възможност за получаване на срочна пенсия за ранно пенсиониране (след 31.12.2014г.) на работещите при условията на първа и втора категория труд. Това е трудът, положен при тежки условия – под земята, във въздуха, под вода, определени дейности в химическата, добивната и др. промишлености, в транспорта и други. Финансирането е от осигурителни вноски, плащани единствено от работодателите (12% от осигурителния доход за първа категория труд и 7% - за втора категория труд).

Третият стълб - допълнителното доброволно пенсионно осигуряване, предоставя възможност на лицата да спестяват на базата на дефинирани вноски в доброволни пенсионни фондове за своя сметка или чрез работодател или трето лице. Включва две разновидности капиталопокривни фондове на базата на индивидуални партиди:

- 1) Допълнителни доброволни пенсионни фондове;
- 2) Фондове за допълнително доброволно пенсионно осигуряване по професионални схеми.

1.3. Пенсии от държавното обществено осигуряване

Държавното обществено осигуряване отпуска и изплаща пенсии за осигурителен стаж и възраст, инвалидни пенсии и наследствени пенсии.

Всички пенсии от ДОО са освободени от данъци, като някои пенсионери получават повече от една пенсия и добавки към пенсията, но получаваните една или повече пенсии, без добавките към тях не могат да превишават максималния размер, определен в § 6 от Преходните и заключителни разпоредби /ПЗР/ на КСО.

1.3.1. Пенсия за осигурителен стаж и възраст

А. Условия за придобиване право на пенсия

Застаряването на населението, причинено от ниската раждаемост и увеличаващата се продължителност на живот³, поставят пред законодателите необходимостта да предприемат мерки, насочени към увеличаване възрастта за пенсиониране и задържане на работещите по-дълго на пазара на труда. След реформата от 2000 г., довела до увеличаване на възрастта за пенсиониране на жените и мъжете съответно до 60 г. и 63 г., през 2010 г. условията за пенсиониране отново станаха причина за обществен дебат. Точковата система позволяваше недостига на осигурителен стаж да се компенсира с възраст. В края на 2010 г. законодателят премахна тази възможност, като от 1 януари 2011 г. въведе две условия за пенсиониране: навършена възраст и определен брой години осигурителен стаж. Първоначално се предвиждаше увеличение само на изискуемия стаж от 34 на 37 години за жените и от 37 на 40 години за мъжете с по 4 месеца от началото на 2012 г. Увеличението на възрастта за пенсиониране трябваше да започне от 2021 г. с по 6 месеца за всяка календарна година. В края на 2011 г. беше взето решение за ускоряване на реформата и от 1 януари 2012 г. започна едновременно увеличаване на възрастта и осигурителния стаж с по 4 месеца за всяка календарна година до достигане на 63-годишна възраст и 37 години осигурителен стаж през 2020 г. за жените и 65-годишна възраст през 2017 г. и 40 години осигурителен стаж през 2020 г. за мъжете.

Задължителните условия, на които трябваше да отговарят лицата в периода 2010 – 2012 г. са посочени в Таблица 1.

Таблица 1. Условия за пенсиониране за осигурителен стаж и възраст по чл. 68, ал. 1 и 2 от КСО, 2010 – 2012 г.

	2010 г.		2011 г.		2012 г.	
	Мъже	Жени	Мъже	Жени	Мъже	Жени
Възраст	63 г.	60 г.	63 г.	60 г.	63 г. и 4 мес.	60 г. и 4 мес.
Осигурителен стаж	-	-	37 г.	34 г.	37 г. и 4 мес.	34 г. и 4 мес.
Точки = Възраст + Осиг. стаж	100 т.	94 т.	-	-	-	-

През 2011 г. осигурените лица, които не отговарят на посочените по-горе условия, можеха да получат пенсия при навършване на 65 годишна възраст за жените и за мъжете и не по-малко от 15 години действителен осигурителен стаж. От 1 януари 2012 г. тази възраст също се увеличава от първия ден на всяка календарна година с 4 месеца до достигането през 2017 г. на 67 години за двата пола.

³ Средната продължителност на живота при пенсиониране е 15,0 години за мъжете и 21,0 години за жените през 2011 г. и се очаква да бъде 20,5 години за мъжете и 25,9 години за жените през 2060 г.

Б. Формула за изчисляване на размера на пенсия за осигурителен стаж и възраст

От 2000 г. размерът на пенсията за осигурителен стаж и възраст се пресмята по следната формула⁴.

$$P_1 = SOD * IK * LS * T \quad (1)$$

където:

P₁ - размер на пенсията за осигурителен стаж и възраст;

SOD - средномесечен осигурителен доход за страната за последните 12 месеца преди месеца на отпускане на пенсията, изчислен от Националния осигурителен институт;

IK - индивидуален коефициент, представляващ съотношението на средния осигурителен доход на лицето и на средния осигурителен доход за страната⁵;

LS - осигурителен стаж;

T - процент за всяка година осигурителен стаж (1,1%, а от 1 януари 2017 г. – 1,2%).

Минималният размер на пенсията за осигурителен стаж и възраст се определя всяка година със Закона за бюджета на ДОО. От 1 юни 2012 г. той е 145,00 лв. като се предвижда да се увеличи на 150,00 лв. от 1 април 2013 г. Размерът на пенсията за осигурителен стаж и възраст при непълнен осигурителен стаж (по чл. 68 ал. 3) не може да бъде по-нисък от 85 на сто от минималната пенсия за осигурителен стаж и възраст.

Максималният размер на получаваните една или повече пенсии се определя в размер на 35 на сто от максималния осигурителен доход. От началото на месец април 2009 г. до края на месец март 2013 г. максималният размер е фиксиран на 700 лева. От 1 април 2013 г. е предвидено той да стане 770,00 лева. Максималният размер ще бъде премахнат за пенсиите, отпуснати след 31 декември 2013 г.

1.3.2. Пенсия за инвалидност

Съгласно КСО, на лица с 50 и над 50 на сто трайно намалена работоспособност се отпуска пенсия за инвалидност. Това са пенсиите за инвалидност поради общо заболяване и инвалидност поради трудова злополука и професионална болест.

Задължително условие при отпускане на пенсия за инвалидност поради общо заболяване е наличието на осигурителен стаж според навършената възраст, както следва:

- до 20-годишна възраст и за слепите по рождение и за ослепелите преди постъпването им на работа – независимо от продължителността;
- до 25 годишна възраст – една година;
- до 30 годишна възраст – три години;
- над 30 годишна възраст – пет години;
- инвалидите по рождение и инвалидите с придобита инвалидност до постъпването на работа – една година.

Пенсиите за инвалидност поради общо заболяване се изчисляват по формула (1), като осигурителният стаж е сбор от действителните години осигурителен стаж и признат стаж, който е равен на разликата между възрастта за пенсиониране и

⁴ По-подробно описание на пенсионната формула може да се намери в приложение 1 към доклада.

⁵ При изчисляване на индивидуалния коефициент на лицето, средният осигурителен доход на лицето се изчислява от (I) най-добрите три последователни години от последните 15 години трудов стаж преди 1 януари 1997 г. и (II) за целия период след 1 януари 1997 г.

действителната възраст на лицето. При определяне размера на пенсията, признатият стаж се умножава с определени коефициенти в зависимост от процента на намалената работоспособност (0,9 за лица с намалена работоспособност над 90 на сто; 0,7 за лица с намалена работоспособност от 71 до 90 на сто; 0,5 за лица с намалена работоспособност от 50 до 70,99 на сто).

Осигурените лица, загубили 50 и над 50 на сто работоспособността си поради трудова злополука и професионална болест, имат право на пенсия за инвалидност поради трудова злополука и професионална болест независимо от продължителността на осигурителния стаж.

Пенсиите за инвалидност поради трудова злополука и професионална болест се изчисляват по формулата:

$$P_2 = SOD * IK * K \quad (2)$$

където:

P₂ – размер на пенсията за инвалидност поради трудова злополука и професионална болест;

SOD – средномесечен осигурителен доход за страната за последните 12 месеца преди месеца на отпускане на пенсията, изчислен от Националния осигурителен институт;

IK – индивидуален коефициент, представляващ съотношението на средния осигурителен доход на лицето и на средния осигурителен доход за страната;

K – коефициент, зависещ от процента на намалена работоспособност (0,4 за лица с намалена работоспособност над 90 на сто; 0,35 за лица с намалена работоспособност от 71 до 90 на сто; 0,3 за лица с намалена работоспособност от 50 до 70,99 на сто).

1.3.3. Наследствена пенсия

Наследствените пенсии се определят като процент от полагащата се лична пенсия на починалото лице, както следва:

1. при един наследник – 50 на сто;
2. при двама наследници – 75 на сто;
3. при трима и повече наследници – 100 на сто.

Наследствената пенсия се отпуска общо на всички лица, които имат право на тази пенсия, и се разпределя поравно между тях. Минималният размер на наследствената пенсия не може да бъде по-малък от 75 на сто от минималната пенсия за осигурителен стаж и възраст.

1.3.4. Ранно пенсиониране

В България, право на пенсия за осигурителен стаж и възраст преди навършване на законово установената пенсионна възраст имат само определени групи осигурени лица:

- лицата, работещи при условията на първа и втора категория труд;
- кадровите военнослужещи, офицери и сержанти;
- учителите.

От 2000 г. насам, работещите при условията на първа и втора категория труд, задължително са обхванати от професионалните пенсионни фондове. През преходния период 2000 – 2014 г., работещите при тези категории, могат да получат пенсия от първия стълб преди навършване на законово установената възраст, като средствата,

натрупани по индивидуалните им партии се прехвърлят в държавното обществено осигуряване. В случай, че лицето се пенсионира след навършване на законово установената пенсионна възраст (чл.68, ал.1 от КСО), то получава натрупаните средства по индивидуалната си партида в ППФ като еднократна сума.

До края на 2011 г. включително, осигурените лица, които са работили най-малко 10 години при условията на първа категория труд, имаха право на пенсия от ДОО на 47 годишна възраст за жените и 52 годишна възраст за мъжете, ако сборът от осигурителния им стаж и възрастта е не по-малък от 94 за жените и 100 за мъжете. От 1 януари 2012 г., минималната изискуема възраст за пенсиониране на тези лица се увеличава с по 4 месеца всяка година, до достигането ѝ през 2014 г. на 48 години за жените и 53 години за мъжете. За лицата, работещи при условията на първа категория труд, три години осигурителен стаж от първа категория се зачитат за пет години осигурителен стаж от трета категория.

До края на 2011 г. включително, осигурените лица, които са работили най-малко 15 години при условията на втора категория труд, имаха право на пенсия от ДОО на 52 годишна възраст за жените и 57 годишна възраст за мъжете, ако сборът от осигурителния им стаж и възрастта е не по-малък от 94 за жените и 100 за мъжете. От 1 януари 2012 г., минималната изискуема възраст за пенсиониране на тези лица се увеличава с по 4 месеца всяка година, до достигането ѝ през 2014 г. на 53 години за жените и 58 години за мъжете. За лицата, работещи при условията на втора категория труд, четири години осигурителен стаж от втора категория се зачитат за пет години осигурителен стаж от трета категория.

От 2015 г. пенсии за ранно пенсиониране ще се отпускат от ППФ, като отпуснатите вече пенсии от първия стълб на лицата, работили при условията на първа и втора категория труд, ще продължават да се изплащат от ДОО.

Лицата, изпълнявали военна служба, придобиват право на пенсия при 27 години общ осигурителен стаж, от които две трети действително изслужени като военнослужещи по Закона за отбраната и въоръжените сили на Република България. От 1 януари 2013 г. за военнослужещите от Министерството на отбраната се въвежда и изискване за минимална възраст за пенсиониране:

1. 52-годишна възраст – за сержантите (старшините), офицерските кандидати и офицерите с младши офицерски звания;

2. 54-годишна възраст – за офицерите със старши и висши офицерски звания.

Държавните служители по Закона за Министерството на вътрешните работи придобиват право на пенсия независимо от възрастта им при 27 години общ осигурителен стаж, от които две трети действително изслужени.

От 1 януари 2013 г. осигурителната вноска за фонд „Пенсии” за работещите в специалните ведомства, които се пенсионира при условията на чл. 69 от КСО, се увеличава с 20 процентни пункта /п.п/. Увеличените приходи от осигурителни вноски на тази категория осигурени лица ще покрият изцяло разходите за пенсии на настоящите военни пенсионери, спазвайки принципите на разходопокривните пенсионни схеми.

При пресмятане размера на пенсията на тези категории лица, три години осигурителен стаж се зачитат за пет години стаж от трета категория.

Учителите имат специален пенсионен фонд за ранно пенсиониране, който ще функционира в този му вид до 2020 г. Учителският пенсионен фонд /УчПФ/ е професионална пенсионна схема за ранно пенсиониране за педагогическия персонал в системата на образованието, която се администрира от НОИ. Работодателят осигурява

изцяло за своя сметка всички учители като внася във фонда 4,3 % осигурителна вноска. Осигурените лица в УчПФ имат право на срочна пенсия в намален размер - 3 години по-рано от възрастта им по чл. 68 на КСО, ако имат изискуемия учителски стаж. Намалението в размера на пенсията е с 0,2% за всеки недостигащ месец до навършване на възрастта им по чл. 68 на КСО. Ако лицата не се възползват от правото за ранно пенсиониране в намален размер и се пенсионираат при условията на чл. 68 на КСО, имат право на добавка в размер 0,2% от пенсията за всеки месец, за който има осигурителна вноска във фонда след навършване на необходимата възраст за получаване на намалената пенсия.

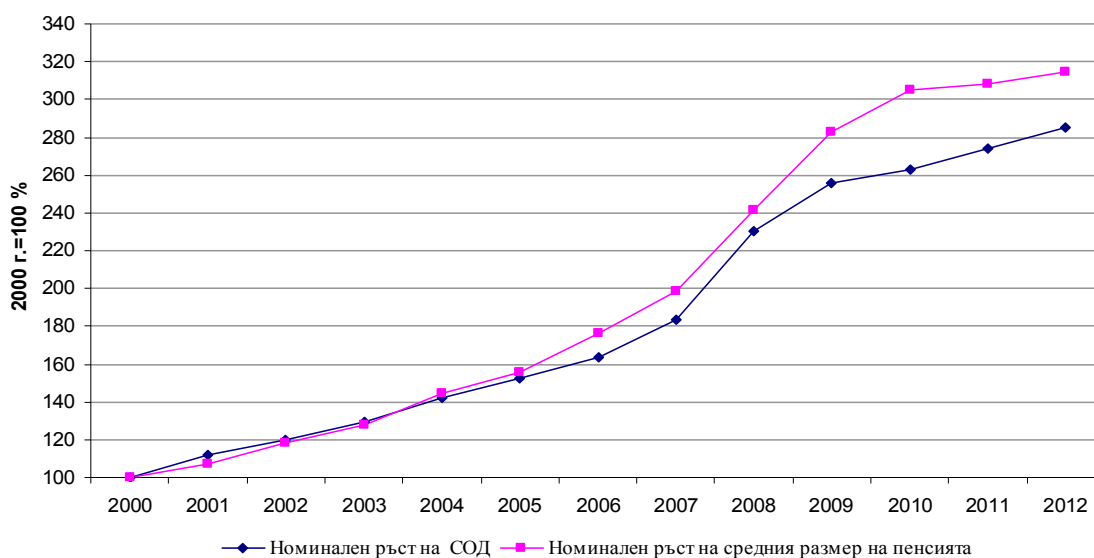
1.3.5. Осъвременяване на пенсиите

В периода от 2001 г. до 2004 г. пенсиите се осъвременяваха ежегодно от 1 юни в зависимост от финансовите възможности на системата, конкретно за всяка календарна година. През 2005 г. всички пенсии бяха осъвременени от 1 юни с процент, равен на сбора от 25 на сто от нарастването на осигурителния доход и 75 на сто от индекса на потребителските цени за предходната календарна година. От 2006 г. правилото беше променено, като процентът за осъвременяване на пенсиите се изчисляваше като сбор от 50 на сто от нарастването на осигурителния доход и 50 на сто от индекса на потребителските цени за предходната календарна година (т.нар. „швейцарско правило“), а датата на годишното осъвременяване беше променена на 1 юли. Допълнителни индексации на пенсиите бяха предприети през 2006 г. и 2007 г. През 2008 г. и 2009 г., освен годишното осъвременяване, също бяха осъществени допълнителни увеличения в размерите на пенсиите. През октомври 2008 г. всички пенсии бяха преизчислени въз основа на средния осигурителен доход за 2007 г. 398,17 лв., а през април 2009 г. се извърши ново преизчисление на всички пенсии, поради промяна в пенсионната формула, при която процента за всяка година осигурителен стаж беше увеличен от 1,0 на 1,1 на сто. Чиста форма на т.нар. „швейцарско правило“ не се е прилагала в нито една година на действието му.

През периода 2010 - 2012 г. осъвременяването по чл. 100 от КСО временно беше отменено, като част от мерките за ограничаване на публичните разходи през периода на икономическа криза.

На графиката са показани номиналните ръстове на средния осигурителен доход /СОД/ и на средния размер на пенсиите за периода 2000 – 2012 г. За този период средногодишното нарастване на осигурителния доход е 9,1%, а средногодишното нарастване на размерите на пенсиите е 10,0% (независимо, че от 2010 до 2012 г. пенсиите не бяха осъвременявани). От 2005 г. номиналният ръст на средния размер на пенсиите изпреварва номиналният ръст на осигурителния доход, като най-значителна е разликата в 2010 г. Този изпреварващ ръст на пенсиите се дължи основно на допълнителните мерки за увеличаване на пенсиите, проведени в периода 2006 – 2009 г., както и на изплащаните през тези години еднократни суми под формата на коледни добавки към пенсиите. Нарастването на осигурителния доход в голяма степен е резултат от развитието на икономиката, а нарастването на пенсиите зависи от законови правила и текущата конюнктура. Увеличението на осигурителния доход би трябвало да предхожда увеличението на пенсиите, в противен случай има риск пенсиите да се финансират от държавния бюджет, а не от осигурителни вноски.

Фигура 1. Номинално нарастване на СОД и средния размер на пенсията, 2000 - 2012 г.



От 1 април 2013 г. се предвижда осъвременяване на пенсиите за трудова дейност с процент, равен на натрупания средногодишен хармонизиран индекс на потребителските цени /ХИПЦ/ за периода от второто полугодие на 2009 г. до 2012 г. в зависимост от годината на отпускане на пенсията. За определяне на процента, с който ще се компенсират пенсиите са използвани отчетените средногодишни ХИПЦ за 2009 г. (второ полугодие) – 0,9 на сто, за 2010 г. – 3,0 на сто, за 2011 г. – 3,4 на сто и за 2012 г. – прогнозен индекс 2,2 на сто. Процентите за осъвременяване на пенсиите са различни в зависимост от годината на отпускане на пенсията, тъй като индексацията следва да компенсира поскъпването на живота в периодите без осъвременяване, след отпускането на пенсията до края на 2012 г.

Част 2. Финансово състояние на фондовете на ДОО в края на 2011 г. и политики за 2012 г. и 2013 г.

Всички финансови операции на ДОО се осъществяват чрез пет осигурителни фонда, обособени съобразно спецификата на осигурителните рискове, съвкупността на осигурените лица и изискванията на единната бюджетна класификация, както и чрез бюджета на НОИ като общ административен фонд.

Законът за бюджета на държавното обществено осигуряване е основният финансов план на социално-осигурителната система, с който се изпълнява определената за годината осигурителна политика. Всяка финансова година Народното събрание приема Закон за бюджета на ДОО /ЗБДОО/, който включва консолидирания бюджет на ДОО /КБДОО/, бюджета на НОИ и бюджетите на фонд „Пенсии”, фонд „Пенсии, несвързани с трудова дейност”, фонд „Трудова злополука и професионална болест”, фонд „Общо заболяване и майчинство” и фонд „Безработица”.

Приходите по осигурителните фондове на ДОО се набират главно от осигурителните вноски, плащани от работодатели, работници и служители, и от самоосигуряващите се лица. Размерът на осигурителните вноски за всеки един от осигурителните фондове на ДОО се определя въз основа на осигурителния доход, включващ всички доходи и възнаграждения от трудова дейност на осигурените лица. Различен по отношение на приходите е единствено фонд “Пенсии, несвързани с трудова дейност”, където средствата се предоставят от републиканския бюджет и с тях се финансират нетрудовите пенсии и добавките към тях.

Размерът на осигурителните вноски за всеки един от фондовете на ДОО е определен в КСО, а минималният и максималният осигурителен доход, както и минималните осигурителни прагове по икономически дейности (въведени от началото на 2003 г.) се определят всяка година със ЗБДОО. За 2011-2013 г. размерите на осигурителните вноски по фондове са както следва (Таблица 2):

Таблица 2. Осигурителни вноски за фондовете на ДОО, 2011-2013 г.

Осигурителна вноска по фондове	2011 г.	2012 г.	2013 г.
1. Фонд "Пенсии"			
Трета категория труд			
а) лица, родени преди 1.1.1960	17.8%	17.8%	17.8%
б) лица, родени след 31.12.1959	12.8%	12.8%	12.8%
Първа и втора категория труд			
а) лица, родени преди 1.1.1960	20.8%	20.8%	20.8%
б) лица, родени след 31.12.1959	15.8%	15.8%	15.8%
Кадрови военнослужещи и лица по специални закони			
а) лица, родени преди 1.1.1960	20.8%	20.8%	40.8%
б) лица, родени след 31.12.1959	15.8%	15.8%	35.8%
2. Фонд "Общо заболяване и майчинство"	3.5%	3.5%	3.5%
3. Фонд "Трудова злополука и професионална болест" (диферинцирано по икономически дейности)	0.4–1.1%	0.4–1.1%	0.4–1.1%
4. Фонд "Безработица"	1%	1%	1%

Осигурителните вноски за фондовете „Общо заболяване и майчинство” и „Безработица” се разпределят между осигурителя и осигуреното лице в съотношение

60 към 40. Осигурителната вноска за фонд „Пенсии” се разпределят между осигурителя и осигуреното лице в съотношение 10 към 8. Осигурителната вноска за фонд „Трудова злополука и професионална болест” е изцяло за сметка на работодателя и е диференцирана според степента на риска за определена икономическа дейност.

Броят на осигурените лица, средните осигурителни доходи, размерът на осигурителните вноски и процента на събираемост определят прихода от осигурителни вноски.

Другите приходи по осигурителните фондове на ДОО се набират от приходи от глоби, санкции и наказателни лихви, от такси, лихви и дивиденди, трансфери от републиканския бюджет и субсидия за покриване на недостига от средства. От януари 2009 г. държавата участва като „трети осигурител” във фонд „Пенсии” чрез трансфер от републиканския бюджет в размер 12 на сто върху сбора от осигурителните доходи на всички осигурени лица.

Приходите от трансфери за ДОО не се разглеждат при операциите на фондовете на ДОО в дългосрочен план. Те не касаят възможностите на фондовете на ДОО за изплащане на пенсии, парични обезщетения, помощи и на административните разходи на НОИ и не влияят върху баланса на фондовете.

Средствата по фондовете на ДОО се изразходват за:

- изплащане на обезщетения и помощи, на пенсии и добавки към тях;
- осъвременяване, индексирание и компенсирание на пенсии и на други осигурителни плащания;
- финансиране на мероприятия за предотвратяване на трудови злополуки и професионални болести, финансиране на дейността по намаляване на общите заболявания;
- други разходи, свързани с пенсионно осигуряване, осигуряване за трудова злополука и професионална болест, и осигуряване за общо заболяване и майчинство.

Бюджетът на Националния осигурителен институт е част от Консолидирания бюджет на ДОО. Приходите се формират главно като процент от приходите от осигурителни вноски за фондовете на ДОО. Разходите по бюджета на НОИ се определят основно за издръжка на дейността по администриране на ДОО.

При временен недостиг на средства в осигурителните фондове, за покриване на неотложни осигурителни плащания могат да се ползват краткосрочни безлихвени заеми от републиканския бюджет, както и заеми от фондове със социално предназначение до размера на техните резерви.

Временно свободните парични средства по фондовете на ДОО могат да се влагат по депозитни сметки в Българска народна банка или за придобиване на държавни ценни книжа.

Съществено влияние върху финансовото състояние на фондовете на държавното обществено осигуряване в краткосрочен план оказват някои от основните макроикономически показатели и политиките в социалната сфера, заложили в прогнозите на държавния бюджет.

Следващата таблица показва динамиката на макроикономическите показатели и свързаните с тях социално-осигурителни показатели за периода 2011 – 2013 г.

Таблица 3. Макроикономически и социално-осигурителни показатели, 2011 – 2013 г.

ПОКАЗАТЕЛИ	Отчет 2011 г.	Очаквано 2012 г.	План 2013 г.
Макроикономически			
БВП, текущи цени, млн. лв.	75 265	77 703	81 486
БВП, реален растеж, процент	1.7	1.2	1.9
ХИПЦ, средногодишен, процент	3.4	2.6	3.4
Равнище на безработица, процент	11.2	12.4	12.4
Заети, 15+, хил.души	2949.6	2916.6	2914.7
- изменение спрямо предходната година		-1.1%	-0.1%
Средна работна заплата, лв.	707.3	764.3	806.5
- изменение спрямо предходната година		8.1%	5.5%
Социалноосигурителни			
Средногодишен брой осигурени лица, хиляди	2 765.7	2 765.2	2 777.4
- изменение спрямо предходната година		0.0%	0.4%
Среден осигурителен доход, обявяван от НОИ, лв.	594.2	619.7	637.8
- изменение спрямо предходната година		4.3%	2.9%
Брой безработни лица с право на обезщетение, хиляди	106.7	116.8	110.5
- изменение спрямо предходната година		9.5%	-5.4%
Средногодишен брой пенсионери (вкл. с международни спогодби), хиляди	2 227.3	2 217.6	2 212.9

Забележка: В броя на пенсионерите са включени и пенсионерите с пенсии, несвързани с трудова дейност, които са за сметка на републиканския бюджет.

2.1. Политики, оказващи влияние върху приходите от осигурителни вноски за фондовете на ДОО в периода 2011-2013 г.

- Определяне размера на осигурителната вноска за фонд „Пенсии” на ДОО на 17,8 на сто/12,8 на сто в 2011 г. и запазването му до края на периода. Запазват се размерите и съотношенията на осигурителните вноски за останалите фондове на ДОО и участието на държавата в осигуряването за фонд “Пенсии” чрез трансфер в размер и по ред определени в чл. 21, т.5 на КСО на нивата от 2010 г.

- Само за работещите в специалните ведомства, които се пенсионира при условията на чл.69 от КСО, за 2013 г. се увеличи осигурителната вноска за фонд „Пенсии” с 20 п.п. За родените след 1959 г. осигурителната вноска става 35,8%, а за родените преди 1960 г. - 40,8%. Увеличените приходи от осигурителни вноски на тази категория осигурени лица ще покрият изцяло разходите за пенсии на настоящите военни пенсионери, спазвайки принципите на разходопокривните пенсионни схеми.

- Продължи практиката на договаряне между социалните партньори на минималните осигурителни доходи /МОД/ по икономически дейности и основни групи професии. За икономическите дейности, в които не беше постигнато споразумение през 2011 г. и 2012 г. се наложи административно увеличение на минималните осигурителни доходи, а за 2013 г. се запази праговете от 2012 г. Договореният най-нисък осигурителен доход за наетите лица е минималната работна заплата за страната за съответната година. Следващата таблица илюстрира в числа този процес.

Таблица 4. Основни показатели, свързани с минималните осигурителни доходи, 2011 – 2013 г.

Година	2011 г.	2012 г.	2013 г.
МОД среден, отчетен, лв.	428.06	449.15	463.64
- отчетено нарастване спрямо предходната година	6.5%	4.9%	3.2%
- нарастване спрямо предходната година за сключени споразумения	5.6%	7.0%	4.4%
- административно увеличение	5.6%	4.5%	няма
Икономически дейности, за които е разработен МОД	76	85	85
Икономически дейности, в които има подписани споразумения	30	50	57
% от общия брой на наетите лица по икономически дейности, за които са сключени споразумения	64.9%	61.7%	74.2%
Минимална работна заплата	270 лв. от 1 септември	290 лв. от 1 май	310 лв.

- С цел по-пълна осигурителна защита на самоосигурените лица, от 2011 г. се въведе диференциран минимален осигурителен доход за самоосигуряващите се лица, съобразно облагаемия им доход за по-предходна година. Размерите за 2011 г. се установиха на 420 лв., 450 лв., 500 лв. и 550 лв., които са в сила за 2012 г. и 2013 г.

- Минималният осигурителен доход за земеделските производители и тютюнопроизводители и за трите години е 240 лв.

- Максималният осигурителен доход за всички осигурени лица за 2011 г. и 2012 г. е 2000 лв., а от 2013 г. е 2200 лв.

2.2. Политики, оказващи влияние върху разходите за социално-осигурителните програми за периода 2011-2013 г.

2.2.1. За пенсиите

Политиките за пенсиите са свързани с параметричните мерки, които Българското правителство прие през 2010 г. и 2011 г. за ускоряване процесите на пенсионната реформа с цел финансово укрепване на първия стълб на пенсионната система и повишаване адекватността на пенсиите:

- От 2011 г. беше премахната т.н. „точкова система”⁶ и беше въведено точно изискване за стаж и възраст, необходими при пенсиониране по чл. 68, ал. 1 и 2 от КСО. Така в 2011 г. при пенсиониране се изискваха за жените 60 г. възраст и 34 г. стаж, а за мъжете 63 г. възраст и 37 г. стаж;

- От 2012 г. се увеличава с 4 месеца изискуемата пенсионна възраст за придобиване право на пенсия по чл. 68 от КСО (60 години и 4 месеца за жените и 63 години и 4 месеца за мъжете за 2012 г.) до достигане на 63 години за жените в 2020 г. и 65 години за мъжете в 2017 г.;

⁶ „Точковата система” беше запазена за пенсиониращите се при условията на § 4 от ПЗР на КСО до края на 2014г.

- От 2012 г. се увеличава с 4 месеца необходимият осигурителен стаж за придобиване право на пенсия по чл. 68 от КСО (34 години и 4 месеца за жените и 37 години и 4 месеца за мъжете) до достигане на 37 години стаж за жените и 40 години стаж за мъжете в 2020 г.;
- От 2012 г. се увеличи тежестта на една година стаж от 3% на 4%, ако лицето продължи да работи след като отговаря на условията за пенсиониране по чл. 68 на КСО без да му е отпусната пенсия;
- От 2011 г. беше премахнато разсроченото откупуване на осигурителен стаж;
- От 2012 г. се увеличи с две години необходимият осигурителен стаж за придобиване право на пенсия по чл. 69 от КСО (от 25 на 27 години);
- От 2013 г. се въвежда минимална пенсионна възраст за придобиване право на пенсия по чл.69 ал. 1 от КСО (52 години – за войници, сержанти, матроси и младшите офицерски чинове; 54 години – за старшите офицерски чинове);
- През 2011 г. и 2012 г. пенсиите не се осъвременяват по реда чл. 100 от КСО, а от 1 април 2013 г. пенсиите за трудова дейност се осъвременяват, диференцирано според годината на отпускане на пенсията;
- Максималният размер на получаваните една или повече пенсии се запазва в размер на 700,00 лв. месечно за 2011 г. и 2012 г., а от 1 април 2013 г. се увеличава на 770,00 лв.;
- Минималният размер на пенсията за осигурителен стаж и възраст до 1 юни 2012 г. е 136,08 лв., от 1 юни 2012 г. до 1 април 2013 г. е 145 лв., а от 1 април 2013 г. е 150 лв.;
- Размерът на социалната пенсия за старост до 1 април 2013 г. е 100,86 лв., а след тази дата е 110 лв.;
- Вдовишката добавка до 1 септември 2011 г. е 20 сто от пенсията/пенсиите на починалия съпруг или съпруга, а след тази дата е 26,5 на сто.

2.2.2. За краткосрочните обезщетения

- През целия период 2011-2013 г. минималният дневен размер на обезщетението за безработица е 7,20 лв. и се ограничава на ниво от 60 на сто от осигурителния доход на лицето преди загубата на работа;
- Запазва се режима на изплащане на паричните обезщетения за временна неработоспособност съгласно §22о от ПЗР на КСО за 2011 г. и 2012 г. – първите три работни дни се изплащат от осигурителя в размер 70 на сто от среднодневното брутно възнаграждение, а от 4-тия ден на настъпване на неработоспособността се изплаща обезщетение от държавното обществено осигуряване. От 2013 г. тази временна антикризисна мярка се приложи като норма в чл. 40, ал.5 от КСО;
- Постепенно се удължаваше осигурителният период, от който се изчисляват краткосрочните обезщетения, като през 2012 г. и 2013 г. при временна неработоспособност и трудоустрояване е 18 календарни месеца, при бременност и раждане, и безработица е 24 месеца;
- За целия период 2011 - 2013 г. паричното обезщетение за бременност и раждане се изплаща за 410 дни, а размерът на обезщетението за отглеждане на малко дете от една до двегодишна възраст е 240 лв.;
- Еднократната помощ при смърт на осигурено лице за 2011 г. е две минимални работни заплати, а за 2012 г. и 2013 г. е 540 лв.

Със заложените параметри и политики, за 2011 г. и 2012 г. (предварителен) се отчетоха, а за 2013 г. се очакват следните финансови резултати:

Таблица 5. Финансови показатели за ДОО, 2011 – 2013 г.

	Отчет 2011 г.	ЗБДОО 2012 г.	Предварителен отчет ЗБДОО 2012 г.	ЗБДОО 2013 г.
I. Приходи, млн. лв., в т.ч.:	3 838.1	3 878.0	3 855.0	4 311.2
- осигурителни вноски	3 807.2	3 851.2	3 826.9	4 287.1
- неданъчни приходи	31.7	27.6	29.1	24.9
- внесени ДДС и други данъци върху продажби	(0.9)	(0.8)	(1.0)	(0.8)
II. Разходи, млн. лв., в т.ч.:	8 216.2	8 455.2	8 362.2	9 044.1
- пенсии, в т.ч.:	7 130.8	7 314.0	7 255.1	7 899.3
-- пенсии за сметка на ДОО	6 748.2	6 901.5	6 928.6	7 531.1
-- пенсии за сметка на РБ	289.7	298.5	288.7	321.5
-- пенсии по международни спогодби	53.7	70.0	-	-
-- издръжка	39.3	44.0	37.8	46.7
- социални помощи и обезщетения, в т.ч.:	1 018.4	1 062.9	1 040.3	1 067.6
-- парични обезщетения за временна неработоспособност поради: общо заболяване, гледане на болен член от семейството и карантина и нетрудови злополуки	256.3	260.1	281.6	290.4
-- парични обезщетения за временна неработоспособност поради трудова злополука и професионална болест	6.1	6.5	6.6	6.8
-- парични обезщетения за бременност и раждане	299.7	306.1	270.3	285.5
-- парични обезщетения за отглеждане на малко дете	118.9	123.3	109.1	114.5
-- еднократна помощ при смърт	1.6	1.9	2.0	2.1
-- парични помощи за профилактика и рехабилитация	15.2	15.4	15.8	15.4
-- парични обезщетения за безработица	320.4	349.5	354.9	352.7
- служби по социалното осигуряване	66.2	76.7	65.7	76.7
- други разходи		0.0	1.0	0.6
III. Трансфери, млн. лв., в т.ч.:	4 411.8	4 580.5	4 514.8	4 736.4
- получени трансфери за ДОО	305.4	301.5	302.0	324.6
- трансфери от РБ в размер 12 на сто в/у сбора на осиг. доходи на всички осигурени лица	2 480.8	2 369.1	2 369.1	2 510.4
- получени допълнителни субсидии от РБ за покриване на недостига от средства	1 390.3	1 917.0	1 848.8	1 908.6
- предоставени трансфери	(5.7)	(7.2)	(5.2)	(7.2)
ДЕФИЦИТ (-) / ИЗЛИШЪК (+) = I - II + III	33.7	3.2	7.6	3.5

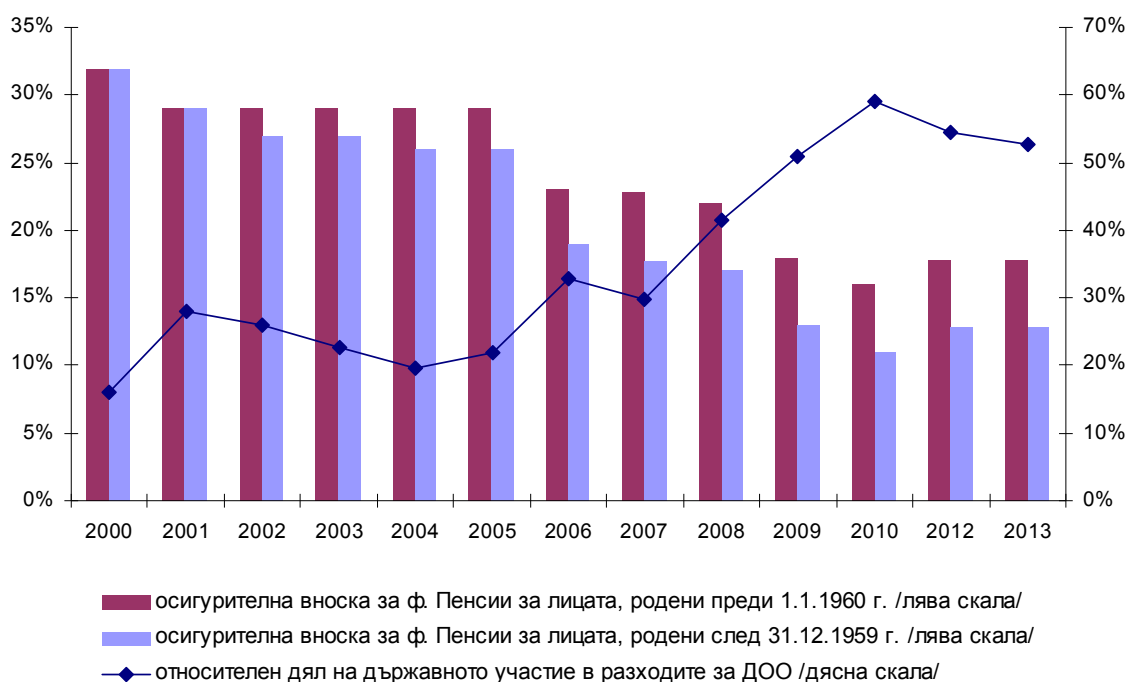
Забележка: По-подробна таблица, включваща и натурални показатели, може да се намери в приложение 2 към доклада.

2.3. Участие на държавата във финансирането на ДОО

Участие на държавата във финансирането на държавното обществено осигуряване включва трансфер от Републиканския бюджет за покриване разходите за пенсии, несвързани с трудова дейност, осигурителна вноска за фонд „Пенсии” в размер на 12 на сто от осигурителната база (от 2009 г.) и субсидия за покриване на недостига от средства.

Графиката (по-долу) показва участието на държавата в покриването на разходите на ДОО за периода от 2000 г. до 2013 г.

Фигура 2. Размер на осигурителната вноска за фонд „Пенсии” и относителен дял на държавата в разходите на ДОО, 2000 - 2013 г.



Докато през 2000 г. участието на държавата се свежда до покриване едва на 15,9 на сто от разходите на ДОО, през 2010 г. то е 3,7 пъти по-високо, достигайки 59,1 на сто, като в следващите три години от 2011 г. до 2013 г. се запазва на нива близки до тези в 2011 г. (средно около 53,7 на сто). Независимо, че през 2009 г. държавата се включи като „трети осигурител” с трансфер равен на 12% от осигурителната база, който за периода 2009 - 2013 г. представлява средно 28 на сто от всички разходи, разходите на ДОО продължават да надвишават приходите от осигурителни вноски с около 24 на сто. Превръщането на ДОО в система, разчитаща в голяма степен на трансфери и субсидии от републиканския бюджет се дължи на провежданите политики през посочения период (2000 - 2010 г.), които засягат както приходната, така и разходната част на бюджета на ДОО. От гледна точка на приходната част, политиката на постепенно намаляване на осигурителните вноски с цел стимулиране на бизнеса, изсветляване на сивата икономика и разширяването на осигурителната база, е една от основните причини за нарастващия дефицит в системата, част от който е компенсирани отчасти с въвеждането на осигурителна вноска за сметка на държавата. Успоредно с това, разходите за пенсии нарастваха не само с регламентираната ежегодна индексация (осъвременяване) на размерите на пенсиите, но и заради извънредни допълнителни мероприятия за увеличаване на пенсиите, както и заради неколкостранното удължаване на срока на действие на § 4 от ПЗР на КСО, уреждащ ранното пенсиониране на лицата, работещи при тежки условия на труд (първа и втора категория).

Част 3. Основни показатели, характеризиращи финансовата стабилност на ДОО в дългосрочен план

Необходим размер на осигурителната вноса

Това е ключов показател за финансовата стабилност на всяка осигурителна система, действаща на разходопокривен принцип. Необходимият размер на осигурителната вноса е размерът, при който приходите от осигурителни вноски са достатъчни за покриване разходите на системата в една календарна година.

Ако необходимият размер на вноската е по-голям от действителния размер, това е индикатор за наличие на дефицит в системата. Обратно, ако необходимият размер е по-нисък от действителния, системата натрупва излишъци.

При определянето на необходимия размер на осигурителната вноса за пенсия, важна роля играят показателите коефициент на зависимост и коефициент на заместване на дохода.

Коефициент на зависимост – съотношението на броя на пенсионерите, получаващи пенсии от ДОО, към броя на осигурените лица. За 2011 г. този коефициент е бил 78,5%, което означава, че на 100 осигурени лица съответстват 78 пенсионери.

Коефициент на заместване на дохода – съотношението на средната пенсия, която се изплаща от ДОО към средния осигурителен доход на осигурените лица. За 2011 г. средната пенсия за трудова дейност е била 45,5% от средния брутен осигурителен доход.

Необходимият размер на осигурителната вноса за пенсия в година t се изчислява по формулата:

$$RCR(t) = DR(t) * IRR(t) / COMPL_RATE(t)$$

където,

$RCR(t)$ – необходим размер на вноската за пенсия в година t ,

$DR(t)$ – коефициент на зависимост в година t ,

$IRR(t)$ – коефициент на заместване на дохода в година t

$COMPL_RATE(t)$ – процент на събираемост в година t

За 2011 г. необходимият размер на вноската за пенсия е бил 35,7%, а действителния размер с включен трансфер от държавния бюджет в размер 12% от сбора на осигурителните доходи на осигурените лица – 27,7%. Недостигащите 8 п.п. са покрити със субсидия от републиканския бюджет.

Част 4. Основни допускания по базовия вариант на прогнозата за приходите и разходите на ДОО за периода 2012 – 2060 г.

Изготвянето на прогноза за състоянието на фондовете на държавното обществено осигуряване изисква използването на определен набор от допускания, отнасящи се до демографското и икономическо развитие на страната, както и допускания, специфични за българската осигурителна система. Освен към промените в пенсионно-осигурителното законодателство, резултатите от такива прогнози са силно чувствителни към промените в структурата на населението и към промените в стойностите на определени макроикономически показатели като ръст на БВП, инфлация, ръст на доходите, равнище на безработица и др., които в условията на икономическа криза са по-трудно предсказуеми. Демографски фактори като смъртност, раждаемост, бракове, разводи, миграция и инвалидност оказват съществено влияние върху прогнозните резултати.

Базовият вариант на прогнозата се основава на отчетни данни за всички параметри на бюджета на ДОО към 31 декември 2011 г., като 2011 г. е определена за базова година.

Първите две години на дългосрочната прогноза 2012-2060 г. са съгласувани с предварителния отчет на ДОО за 2012 г. и със ЗБДОО за 2013 г.

Законовата база на прогнозата след 2013 г. е Кодексът за социално осигуряване, като са отразени промените, които влизат в сила от 1 януари 2013 г. и Законът за консолидираният бюджет на държавното обществено осигуряване за 2013 г.

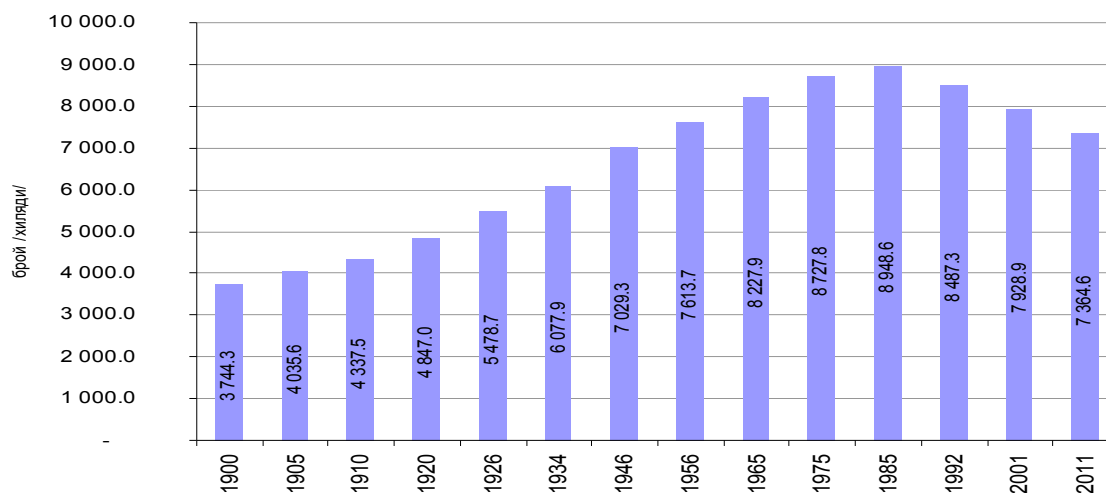
Въпреки стремежа да се използват реалистични допускания, няма съмнение, че ще съществуват разлики между бъдещата действителност и използваните в настоящия доклад допускания, които ще повлияят на финансовото състояние на ДОО и действителните резултати ще се различават от резултатите в настоящия актиоерски доклад. Анализ на разликите ще бъде направен в следващите актиоерски доклади.

4.1. Демографски допускания

Прогнозата за населението на България за периода до 2060 г. служи за база при прогнозирането на броя на осигурените лица и пенсионерите. Прогнозата използва данни за населението от последното преброяване от февруари 2011 г., върху което са приложени вероятности за смъртност, раждаемост и миграция.

На фигурата по-долу са показани данни от преброяванията на населението на България за периода 1900-2011 г., от която се вижда, че населението на България достига своя пик от 8 948 649 през 1985 г., след което започва да намалява и към 1.02.2011 г. е 7 364 570 лица. Отрицателният прираст се дължи на ниските нива на тоталния коефициент на плодовитост, които след 1985 г. са по-ниски от 2,1 - минимума за осигуряване на възпроизводство на населението (2,1 живородени деца от една жена). Тоталният коефициент на плодовитост представлява средния брой деца, които би родила една жена през целия си фертилен период и измерва нивото на раждаемост. През 1997 г. тоталният коефициент на плодовитост спада на най-ниското си ниво 1,09, но в последните години има известно подобрение и през 2011 г. средният брой живородени от една жена във фертилна възраст е 1,51. Допусканията в прогнозата са, че нивото на този коефициент ще се запази на нива средно около 1,59 с подобрение в края на прогнозирания период. Значителното намаляване на населението в най-младите възрасти влияе съществено върху процеса на застаряване на населението.

Фигура 3. Население на България при преброяванията, 1900 – 2011 г.

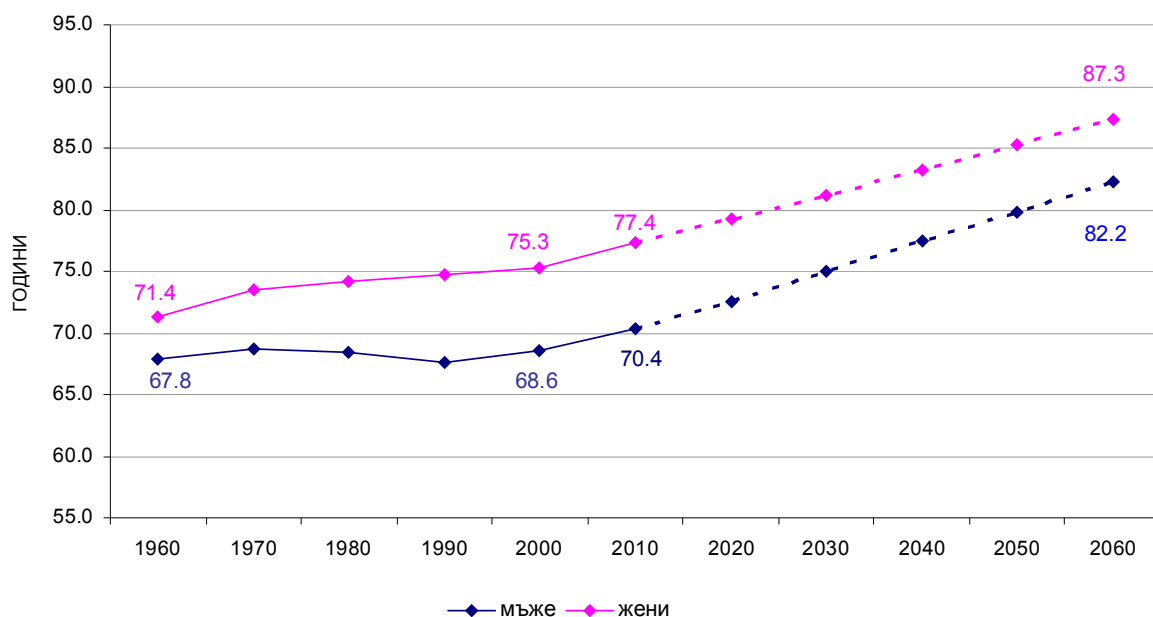


Общото намаление на населението между двете последни преброявания (2001 – 2011 г.) възлиза на 564 хил. лица, или с над 7% спрямо средногодишното население на страната за този период. Това намаление е в резултат както на естественото движение на населението, така и на външната миграция през тези години, когато са емигрирали значителен брой лица от България, в сравнение с имигриралите в страната.

През 2011 г. в България са умрели 108 258 лица, или коефициентът на обща смъртност (брой умрели лица на 1000 лица от средногодишния брой от населението) е 14,7‰. В сравнение с 2010 г. броят на умрелите е по-нисък с 1 907 лица.

Населението към м.февруари 2011 г. се доближава до нивото на населението на следвоенна България в 1946 г.

Като остър демографски проблем се очертава продължаващият процес на застаряване на населението. Той се изразява в непрекъснато нарастване на показателя за средната възраст на населението през последните години. През 2000 г. този показател е бил 39,9 г., през 2005 г. – 41,2 г., а през 2010 г. достига 41,9 години. Увеличаването на средната възраст на населението е вследствие на увеличената продължителност на живота - един от най-често използваните индикатори за анализиране на смъртността. По отчетни данни на НСИ за 2011 г., очакваната продължителност на живот при раждане е 77,4 години за жени и 70,4 години за мъже, които са по-ниски средно с около 5 г. при жените и 6 г. при мъжете от средните нива за Европейския съюз. В периода 2000-2010 г. увеличението на продължителността на живота при жените е с 2,1 години, а при мъжете с 1,8 години. Тази тенденция е взета в предвид при прогнозиране населението и през 2060 г. очакваната продължителност на живота при раждане ще достигне 87,3 години за жените и 82,2 години за мъже. Разликата в средната продължителност на живота между жените и мъжете през периода 2011 - 2060 г. намалява, но се запазва в полза на жените.

Фигура 4. Очаквана продължителност на живота при раждане, 1960 - 2060 г.

През периода 2011 - 2060 г. средната продължителност на предстоящия живот на 63 годишна възраст се очаква да нарасне от 18,6 на 25,9 години за жените и от 15,0 на 22,1 години за мъжете.

Тенденцията към застаряване на населението се изразява и в промените на неговата възрастова структура. В таблицата са показани отчетни и прогнозни данни за населението, както и относителния дял на някои възрастови групи за периода 1960-2060 г. За периода 2011-2060 г. населението на България се очаква на намалее с 2 043,9 хил. лица. До 2060 г. населението във възрастовите групи 0-19 г. и 20-64 г. ще намалява, а населението на възраст 65 и повече години ще се увеличи 1,8 пъти. В резултат, коефициентът на възрастова зависимост ще се удвои и ако през 2011 г. на всяко лице на възраст 65 и повече години съответстват над 3 лица от възрастовата група 20-64 г., то през 2060 г. те ще бъдат едва 1,4. Тези промени във възрастовата структура на населението оказват съществено влияние върху броя на осигурените лица и пенсионерите, а от там и върху коефициента на зависимост на системата.

Таблица 6. Възрастова структура на населението на България, 1960 – 2060 г.

Година	Население в хиляди	На възраст 0-19 като процент от цялото население	На възраст 20-64 като процент от цялото население	На възраст 65+ като процент от цялото население	Население 65+ като процент от населението на възраст 20-64
1960	7 867.0	33.6%	58.9%	7.5%	13%
1970	8 489.6	30.8%	59.6%	9.6%	16%
1980	8 861.5	29.2%	59.0%	11.9%	20%
1990	8 818.9	27.6%	59.3%	13.1%	22%
2000	8 006.1	22.5%	60.9%	16.6%	27%
2011	7 327.2	18.3%	62.9%	18.8%	30%
2020	6 941.3	18.6%	59.3%	22.1%	37%
2030	6 439.1	17.7%	57.4%	24.8%	43%
2040	6 011.0	16.9%	55.0%	28.1%	51%
2050	5 642.7	17.5%	51.0%	31.5%	62%
2060	5 283.3	17.3%	48.9%	33.8%	69%

Актюерският модел на НОИ има вграден демографски модул и изготвя собствена демографска прогноза. Резултатите от прогнозата са съвместими с резултатите от последната демографска прогноза на НСИ.

4.2. Макроикономически допускания и допускания за пазара на труда

При изготвянето на актюерската оценка е използвана дългосрочна макроикономическа прогноза, разработена от дирекция „Икономическа и финансова политика” към Министерството на финансите⁷. В краткосрочен план прогнозата съвпада с макроикономическите допускания, при които са разработени държавния бюджет и бюджета на ДОО за 2013 г.

Таблица 7. Основни макроикономически показатели, 2011 – 2060 г.

Година	БВП	Реален ръст на БВП	Инфлация	Средна работна заплата за страната
	/млн. лв./	%	%	лв.
2011	75 265.3	1.7	3.4	707.00
2012	77 702.8	1.2	2.6	739.01
2013	81 485.9	1.9	3.4	775.51
2014	86 244.7	3.1	2.4	814.83
2015	91 793.9	3.7	2.6	859.73
2020	121 409.3	3.2	2.0	1102.54
2030	181 986.2	1.8	2.0	1768.94
2040	250 760.3	1.1	2.0	2748.56
2050	329 259.3	0.7	2.0	3259.05
2060	431 263.4	0.4	2.0	5632.22

Инфлацията, измерена с промяната в индекса на потребителските цени, определя процента на индексирание на пенсиите от 1 юли на всяка календарна година след 2013 г. В периода 2012-2015 г. се предвижда средногодишната инфлация да варира между 2,4 и 3,4 %, а от 2016 г. до края на прогнозния период - да остане на ниво от 2%.

Ръстът на средната работна заплата следва ръста на производителността на труда.

Данните за пазара на труда, в т. ч. брой на заетите и безработните лица, равнище на безработица, също са предоставени от Министерството на финансите.

⁷ Дългосрочна макроикономическа прогноза на Министерство на финансите, писмо № 04-04-115/01.11.2012 г.

Таблица 8. Основни показатели, свързани с пазара на труда, 2011 - 2060 г.

Година	Работна сила	Заети лица	Безработни лица	Равнище на безработица
	в хиляди			%
2011	3321.9	2949.6	372.3	11.2
2012	3327.9	2916.6	411.2	12.4
2013	3328.2	2914.7	413.6	12.4
2014	3341.1	2936.1	405.0	12.1
2015	3356.5	2961.8	394.7	11.8
2020	3379.8	3054.6	325.2	9.6
2030	3078.5	2853.8	224.7	7.3
2040	2730.0	2530.8	199.3	7.3
2050	2485.8	2304.4	181.5	7.3
2060	2291.3	2124.0	167.3	7.3

Негативните тенденции на пазара на труда през 2012 г. се очаква да продължат и през 2013 г., когато се очаква леко намаление в заетостта от 0,1%. Едва от 2014 г. се очаква повишаване в броя на заетите лица, което продължава до 2021 г. След 2021 г. броят на заетите лица започва да намалява поради свиването на работната сила като резултат от застаряването на населението. Ниската раждаемост и увеличаващата се продължителност на живота водят до силно нарастване на дела на населението на възраст над 65 години и значително свиване на дела на населението в трудоспособна възраст.

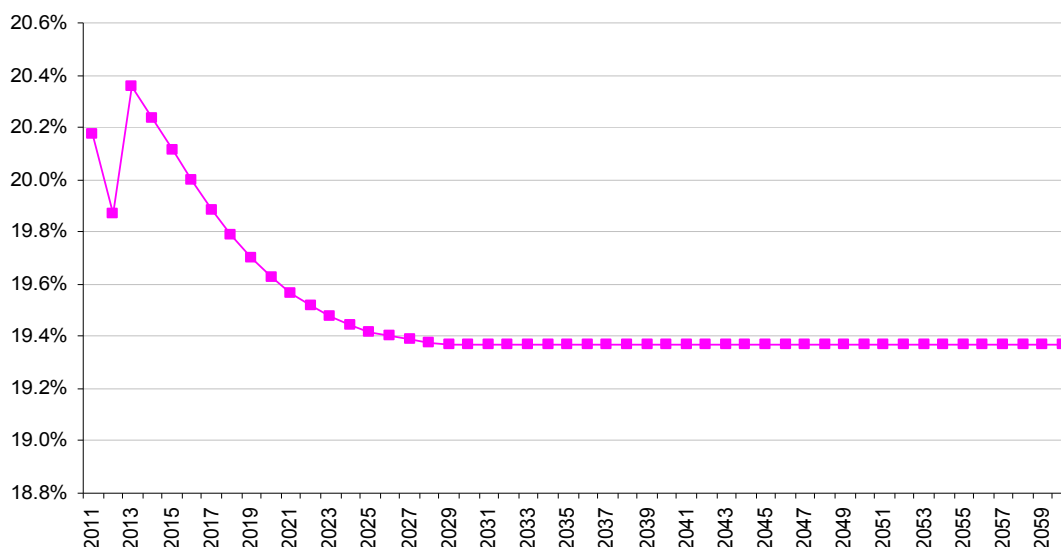
Равнището на безработицата за периода 2012-2014 г. се задържа на нива над 12 %, след което започва да намалява, като след 2030 г. се задържа на ниво от 7,3%.

4.3. Системни допускания

4.3.1. Свързани с приходите от вноски:

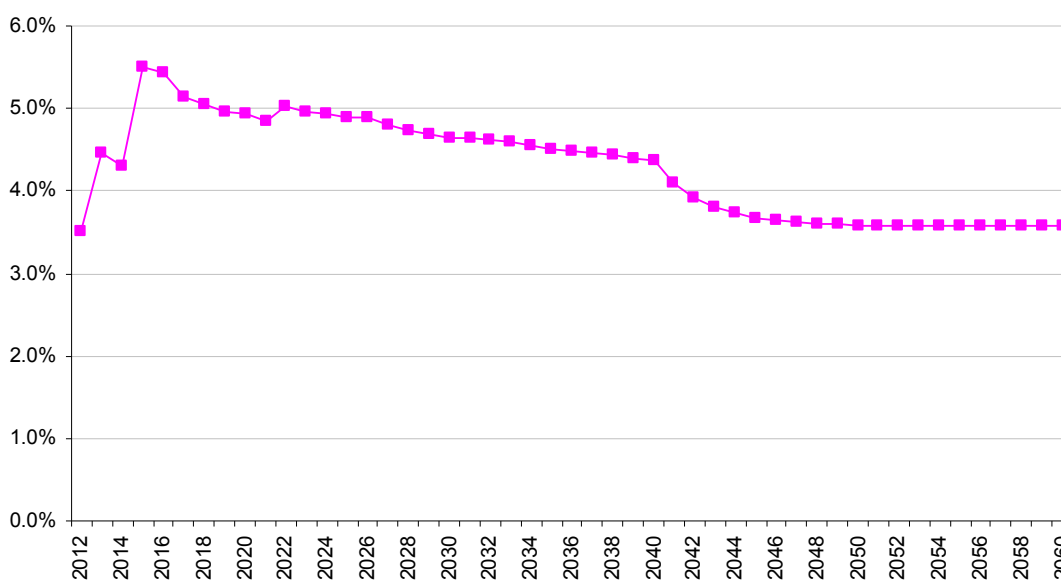
- **Размери на осигурителните вноски за ДОО** – запазват се на нивото от 2012 г. с изключение на осигурителната вноска за фонд „Пенсии” на кадровите военносслужещи, която от 2013 г. се увеличава от 20,8% на 40,8% за лицата, родени преди 1 януари 1960 г. и от 15,8% на 35,8% за лицата, родени след 31 декември 1959 г. Държавата продължава да участва в осигуряването с трансфер във фонд „Пенсии” в размер 12% върху сбора от осигурителните доходи на осигурените лица. За всяка година от прогнозния период се изчислява средна осигурителна вноска като средно претеглена величина на осигурителната вноска за родените преди 1 януари 1960 г. и за родените след 31 декември 1959 г. При изчисляването на средната осигурителна вноска се взема предвид и по-високият размер на вноската за фонд „Пенсии” за работещите при условията на първа и втора категория труд и за военносслужещите от МО и МВР. Средният размер на осигурителната вноска намалява до към 2025 г., след което остава постоянен, тъй като осигурените лица, родени преди 1960 г. ще достигнат пенсионна възраст и ще излязат от пазара на труда.

Фигура 5. Средна осигурителна вноска за всички осигурителни рискове - без участието на държавата, 2011 – 2060 г.



- **Допускане за събираемостта на осигурителните вноски** – базирано на последните отчетни данни, нивото на събираемост е фиксирано на 95% за целия прогнозен период. Процентът на събираемост за дадена година се определя като съотношение на действително получените приходи от осигурителни вноски за годината към приходите, които съответстват на планирания брой на осигурените лица, средния им осигурителен доход и размера на осигурителните вноски за съответната година.
- **Допускане за ръста на средния осигурителен доход** – използва се постоянно съотношение на средния осигурителен доход към средната работна заплата, при което ръстът на средния осигурителен доход следва ръста на средната работна заплата от макроикономическата рамка.

Фигура 6. Нарастване на средния осигурителен доход, 2012 – 2060 г.



- **Коефициент на покритие** – съотношението между броя на осигурените лица и броя на заетите в икономиката. Допуска се, че коефициентът на покритие ще варира в рамките на 90 – 95%, базирайки се на отчетни стойности от 90% за 2010 г. и 93,8% за 2011 г.

4.3.2. Свързани с разходите:

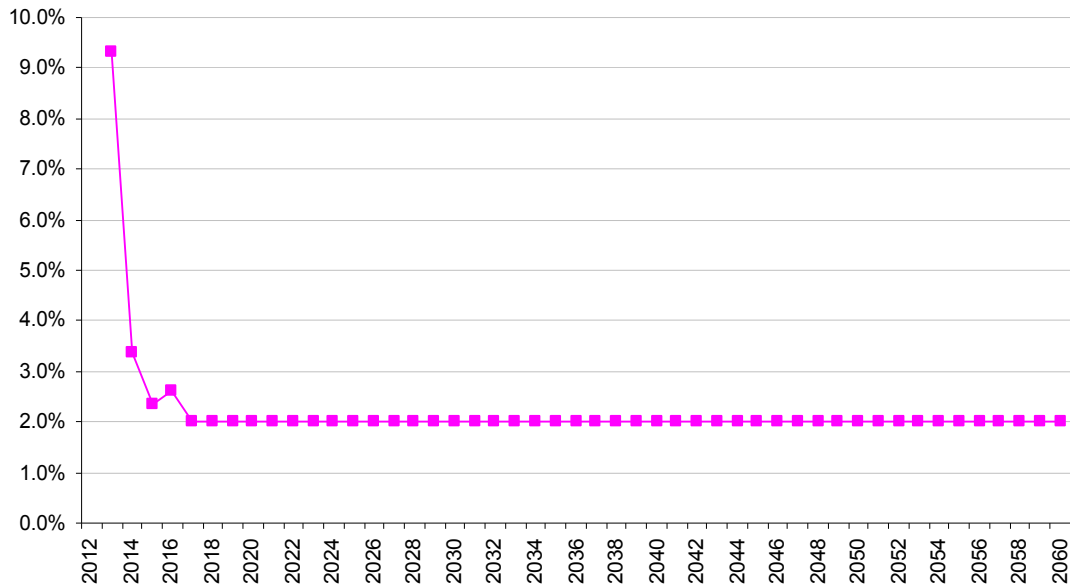
- **Условия за придобиване право на пенсия за осигурителен стаж и възраст** – съгласно разпоредбите на чл. 68 и чл. 69 от Кодекса за социално осигуряване. От началото на 2013 г. се въвежда минимална възраст за придобиване право на пенсия от кадровите военнослужещи – 52 години за сержантите и младшите офицери и 54 години за старшите и висшите офицери. От 1 януари 2015 г. се прекратява отпускането на пенсии от ДОО на работещите при условията на първа и втора категория труд, преди навършване на законоустановената пенсионна възраст. От тази дата срочни пенсии за ранно пенсиониране на тези лица ще се отпускат само от Професионалните пенсионни фондове, като отпуснатите вече пенсии по §4 от ПЗР на КСО ще продължават да се изплащат от ДОО.

Таблица 9. Условия за придобиване право на пенсия за осигурителен стаж и възраст по чл. 68, ал. 1 и 2 от КСО, 2011 – 2060 г.

година	мъже		жени	
	възраст	осигурителен стаж	възраст	осигурителен стаж
2011	63 г.	37 г.	60 г.	34 г.
2012	63 г. и 4 мес.	37 г. и 4 мес.	60 г. и 4 мес.	34 г. и 4 мес.
2013	63 г. и 8 мес.	37 г. и 8 мес.	60 г. и 8 мес.	34 г. и 8 мес.
2014	64 г.	38 г.	61 г.	35 г.
2015	64 г. и 4 мес.	38 г. и 4 мес.	61 г. и 4 мес.	35 г. и 4 мес.
2016	64 г. и 8мес.	38 г. и 8 мес.	61 г. и 8мес.	35 г. и 8 мес.
2017	65 г.	39 г.	62 г.	36 г.
2018	65 г.	39 г. и 4 мес.	62 г. и 4 мес.	36 г. и 4 мес.
2019	65 г.	39 г. и 8 мес.	62 г. и 8 мес.	36 г. и 8 мес.
2020	65 г.	40 г.	63 г.	37 г.
2030	65 г.	40 г.	63 г.	37 г.
2040	65 г.	40 г.	63 г.	37 г.
2050	65 г.	40 г.	63 г.	37 г.
2060	65 г.	40 г.	63 г.	37 г.

- **формула за изчисляване на пенсиите** – съгласно чл. 70 от КСО. От 1 януари 2017 г. тежестта на всяка година осигурителен стаж се увеличава от 1,1% на 1,2% за пенсиите, отпуснати след 31 декември 2016 г.
- **средни размери на пенсиите** – предвидено е осъвременяване от 1 април 2013 г., диференцирано според годината на отпускане на пенсията, средно с 9,3%. За периода 2014 – 2060 г. осъвременяването е ежегодно от 1 юли по чл. 100 на КСО с индекса на потребителските цени през предходната календарна година.

Фигура 7. Проценти за осъвременяване на пенсиите по чл. 100 на КСО, 2014 – 2060 г.



Краткосрочните обезщетения и административните разходи се прогнозират като относителен дял от общите разходи, като за база се взема достигнатото по отчет ниво през 2011 г. и плана за 2012 и 2013 г.

Част 5. Резултати от базовия вариант на прогнозата за приходите и разходите на ДОО за периода 2012 - 2060 г.

В този раздел се разглеждат резултатите от базовия вариант на прогнозата за финансовото състояние на ДОО за 49-годишен период (2012 – 2060 г.). Не се разглежда финансовото състояние на всеки от фондовете на ДОО поотделно, тъй като бюджетът на ДОО е консолидиран и излишъкът, в който и да е от фондовете, се използва за покриване на дефицита на другите фондове, ако има такъв.

5.1. Приходи от вноски за периода 2012 – 2060 г.

Основните параметри, определящи приходите на ДОО за периода 2012 – 2060 г. са броят на осигурените лица, средният осигурителен доход, размерите на осигурителните вноски и процентът на събираемост. Те от своя страна са пряко свързани с демографските и икономическите допускания, описани в предходния раздел.

Приходите от осигурителни вноски за всяка прогнозна година t се изчисляват по формулата:

$$\text{CONTR_REV}(t) = \text{NO_INS}(t) * \text{AV_INS_INCOME}(t) * 12 * \text{AV_CONTR_RATE}(t) * \text{COMPL_RATE}(t)$$

където

CONTR_REV(t) – приходи от осигурителни вноски в година t

NO_INS(t) – брой на осигурените лица в година t

AV_INS_INCOME(t) – средномесечен осигурителен доход в година t

AV_CONTR_RATE(t) – среден размер на осигурителната вноска в година t

COMPL_RATE(t) – ниво на събираемост на приходите в година t

Минималният размер на осигурителния доход за 2013 г. е на нивото на минималната работна заплата от 310 лв., а максималният размер е определен на 2200 лв. За следващите години от прогнозния период се използва постоянно съотношение на минималния и максималния осигурителен доход към средната работна заплата за страната, според дългосрочната макроикономическа рамка, като допускането за минималния осигурителен доход е той да бъде 40% от средната работна заплата, а за максималния осигурителен доход се допуска да бъде 300% от средната работна заплата за страната.

Прогнозата за броя на осигурените лица е съобразена с отчетните данни за 2011 г., с очаквания брой за 2012 г. и с броя на осигурените, при който е изготвен закона за бюджета на ДОО за 2013 г. В дългосрочен план броят на осигурените лица следва тенденцията в броя на заетите, при които до 2020 г. се очаква увеличение, а след 2020 г. до 2060 г. тенденцията е намаляваща. Основна причина за това е намалението на населението в трудоспособна възраст в резултат на ниската раждаемост, свиването на работната сила и съответно намаление в броя на заетите. В броя на осигурените лица се предвижда увеличение до 2016 г., поради очакванията за постепенно възстановяване на нивата от около 2800,0 хил. осигурени лица, които бяха достигнати преди началото на икономическата криза. От 2017 г. до края на прогнозния

период осигурените лица намаляват с над 700,0 хил. и в 2060 г. техният брой е малко над 2000,0 хиляди.

Средният осигурителен доход се прогнозира като постоянна пропорция към средната работна заплата за страната. Неговото нарастване следва нарастването на средната работна заплата, като за годините до 2015 г. нарастването е малко по-ниско поради отчетеното по-ниско увеличение на средния осигурителен доход в сравнение със средната работна заплата през последните няколко години.

Прогнозата за приходите от вноски е изготвена при предположението, че размерите на осигурителните вноски ще останат постоянни, на нивото от 2012 г. през целия прогнозен период. От 2013 г. е предвидено увеличение на вноската за фонд „Пенсии” само за кадровите военнослужещи. Средната осигурителна вноска се изчислява като средна претеглена величина и зависи от броя на осигурените лица, родени преди 1960 г. и след 1959 г. Върху средния размер на осигурителната вноска влияние оказва и броят на осигурените лица кадрови военнослужещи от МО и МВР и броят на работещите при условията на първа и втора категория труд, за които размерът на вноската е по-висок. Поради намаляващия брой осигурени лица, родени преди 1960 г. и увеличаващия се брой осигурени, родени след 1959 г., средният размер на вноската всяка година намалява. За 2012 г. средният размер на вноската за фонд „Пенсии”, без държавната вноска от 12%, е 14,7%, а средната вноска за всички осигурителни рискове 19,9%, от които 3,5% за фонд „Общо заболяване и майчинство”, 1% за фонд „Безработица” и 0,7% (между 0,4% и 1,1%) за фонд „Трудова злополука и професионална болест”. След очакваното леко увеличение на средната вноска през 2013 г. заради увеличението на вноската за фонд „Пенсии” на кадровите военнослужещи, намалението на средната вноска ще продължи до 2025 г., когато осигурените лица, родени преди 1960 г. ще достигнат пенсионна възраст и ще излязат от пазара на труда. От 2025 г. до края на прогнозния период, общата средна осигурителна вноска за всички осигурителни рискове ще се стабилизира на ниво от 19,4%, от които 14,2% за фонд „Пенсии”, 3,5% за фонд „Общо заболяване и майчинство”, 1% за фонд „Безработица” и 0,7% (между 0,4% и 1,1%) за фонд „Трудова злополука и професионална болест”. Участието на държавата с вноска от 12% върху сбора от осигурителните доходи на всички осигурени лица се запазва до края на прогнозния период.

При допускане за ниво на събираемост от 95% за целия период до 2060 г., бяха получени следните резултати за приходите от осигурителни вноски:

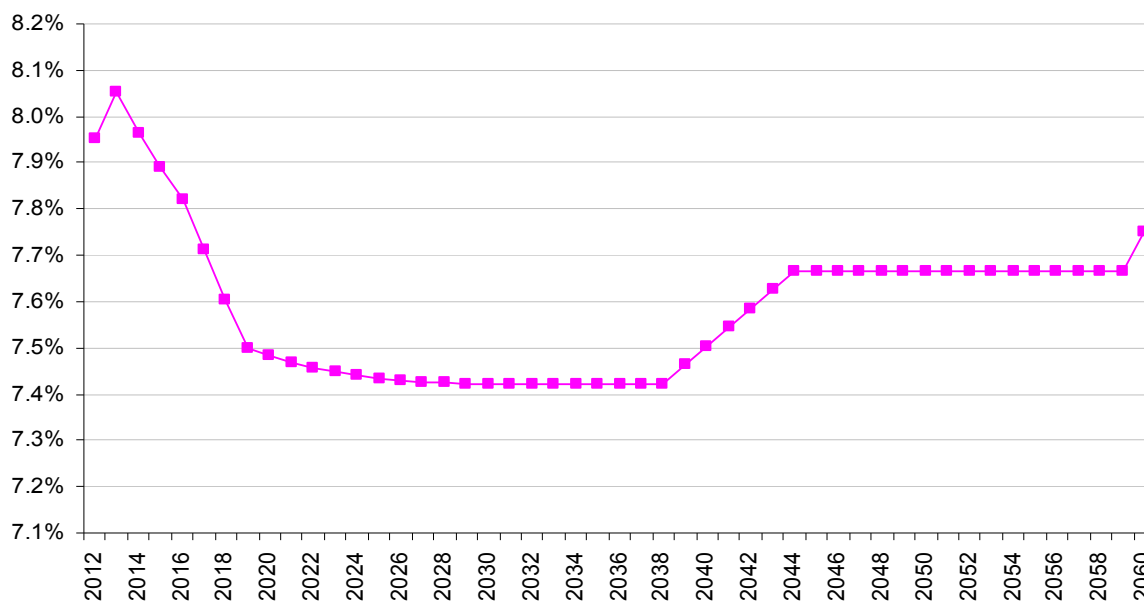
Таблица 10. Основни показатели по приходите на ДОО, 2011 – 2060 г.

Година	Осигурени лица - в хиляди	Среден осигурителен доход		Средна осигурителна вноска (за всички рискове без държавата)	Събираемост на приходите	Приходи от вноски - лева		
		лева	нарастване спрямо предх. година			От работодателски и лични вноски	Трансфер от републиканския бюджет в размер на 12%	ОБЩО
2011	27 65.7	594.15		20.2%	95.7%	3807.2	2480.8	6 288.0
2012	27 65.0	615.05	3.5%	19.9%	95.0%	3851.9	2326.4	6 178.3
2013	27 69.0	642.43	4.5%	20.4%	95.0%	4 128.4	2433.5	6 561.9
2014	27 89.2	670.00	4.3%	20.2%	95.0%	4 311.0	2556.5	6 867.5
2015	27 98.9	706.92	5.5%	20.1%	95.0%	4 537.2	2706.7	7 243.9
2020	27 79.7	906.57	4.9%	19.6%	95.0%	5 637.9	3447.3	9 085.3
2030	25 97.0	1454.52	4.6%	19.4%	95.0%	8 340.7	5167.4	13 508.1
2040	23 28.3	2260.02	4.4%	19.4%	95.0%	11 619.0	7 198.4	18 817.4
2050	21 66.1	3259.05	3.6%	19.4%	95.0%	15 587.9	9657.3	25 245.2
2060	20 17.8	4631.14	3.6%	19.4%	95.0%	20 634.3	12 783.7	33 418.0

Приходите от вноски като процент от брутният вътрешен продукт намаляват в периода до 2038 г. Същественият спад в приходите от вноски като процент от БВП през първите години от прогнозата се дължи на допуснатите поради икономическата

рецесия по-ниски нива на коефициента на покритие от около 91-92% и по-ниския темп на нарастване на средния осигурителен доход в сравнение с нарастването на номиналния БВП. През втората половина на периода е направено допускане за постепенно увеличаване на коефициента на покритие, като съотношението на броя на осигурените лица към броя на заетите в икономиката достига 95% в 2060 г. Увеличението в 2013 г. се дължи на по-високата осигурителна вноска за кадровите военнослужещи и по-високия максимален осигурителен доход, които влизат в сила от началото на 2013 г.

Фигура 8. Приходи от осигурителни вноски в % от БВП (вкл. 12% вноска от държавата), 2012 – 2060 г.



5.2. Разходи на ДОО за периода 2012 – 2060 г.

5.2.1. Разходи за пенсии

Най-голям дял - над 85 на сто от всички разходи на ДОО, имат разходите за пенсии.

Държавното обществено осигуряване отпуска и изплаща пенсии за осигурителен стаж и възраст, пенсии за инвалидност и наследствени пенсии. Актюерският модел на НОИ дава възможност за прогнозиране на броя на пенсионерите и средните месечни размери на пенсиите за трудова дейност, като се използва методологията, описана в Приложение 4. Пенсиите, несвързани с трудова дейност, (средствата за изплащането им се предоставят от републиканския бюджет под формата на трансфер) не са включени в прогнозата, като това не оказва влияние на баланса, поради участието на трансферираните суми както в приходната, така и в разходната част на бюджета.

Базовият вариант на прогнозата за пенсионните разходи отразява законодателството, в сила към края на 2012 г. Постепенното увеличение на минималната възраст за пенсиониране и на изискуемия осигурителен стаж са взети предвид при прогнозирането на броя на пенсионерите. При прогнозирането на средните размери на пенсиите е отразено предвиденото за 2013 г. увеличение на

пенсиите средно с 9,3% от 1 април. От 2014 г. до края на прогнозния период се прилага ежегодно осъвременяване по чл. 100 на КСО с индекса на потребителските цени през предходната календарна година. Размерите на новоотпуснатите пенсии за осигурителен стаж и възраст се изчисляват съгласно чл. 70 на КСО, като от 2014 г. отпада ограничението върху размерите им (максималният размер на пенсиите).

От 1.01.2017 г. за новоотпуснатите пенсии е предвидено увеличение на процента за всяка година осигурителен стаж от 1,1 на 1,2, съгласно чл. 70 на КСО. Размерите на новоотпуснатите пенсии са съобразени с разпоредбите на чл. 127, ал. 3 от КСО, според които при отпускане на пенсия от ДОО на лицата, осигурявани за допълнителна пенсия в универсален пенсионен фонд, индивидуалният коефициент се намалява на базата на съотношението между размерите на осигурителните вноски за универсалния пенсионен фонд и за фонд „Пенсии” от ДОО за съответния период.

Резултатите от прогнозата за броя на пенсионерите за периода 2012 – 2060 г. по видове пенсии са показани в таблицата.

Таблица 11. Брой на пенсионерите по видове пенсии, 2011 – 2060 г.

Година	Брой пенсионери с пенсии за тр. дейност - в хиляди				
	Общо	В % от осигурените	За осигурителен стаж и възраст - лични	С инвалидни пенсии - лични	С наследствени пенсии
2011	2 170.7	78.5%	1 680.3	366.7	123.7
2012	2 154.2	77.9%	1 645.2	379.3	129.6
2013	2 144.4	77.4%	1 614.1	391.5	138.8
2014	2 130.4	76.4%	1 581.1	400.8	148.5
2015	2 117.6	75.7%	1 550.0	409.7	158.0
2020	2 072.3	74.6%	1 444.8	433.6	193.9
2030	1 971.4	75.9%	1 331.7	450.7	188.9
2040	1 858.7	79.8%	1 287.7	421.0	149.9
2050	1 857.4	85.7%	1 373.1	373.9	110.4
2060	1 843.7	91.4%	1 413.3	332.4	98.0

Общият брой на пенсионерите с пенсии за трудова дейност, изплащани от ДОО намалява от 2 170,7 хил. през 2011 г. до 1 843,7 хил. през 2060 г. или с 327,0 хил. пенсионери по-малко. Този резултат е следствие от тенденциите в демографското развитие и намалението на населението в дългосрочен план. Относителният дял на пенсионерите от общото население на страната обаче, се увеличава значително от 29,6% през 2011 г. до 34,9% през 2060 г.

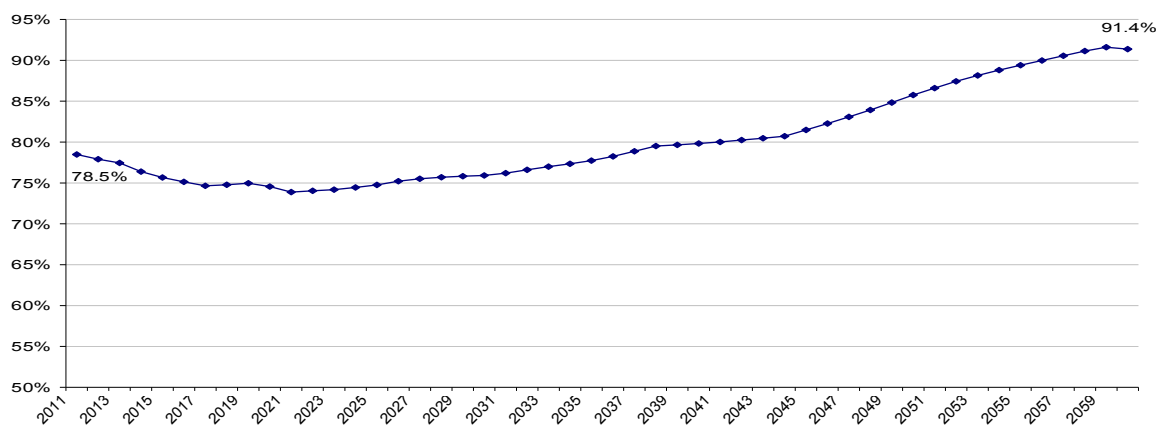
В броя на пенсионерите с лични пенсии за осигурителен стаж и възраст се наблюдава съществено намаление в периода до 2020 г. поради по-строгите условия за пенсиониране, които влизат в сила поетапно от началото на 2012 г. – постепенното увеличение на минималната възраст и на изискуемия осигурителен стаж за придобиване право на пенсия. От 1680,3 хил. през 2011 г., броят на пенсионерите с лични пенсии за осигурителен стаж и възраст намалява до 1444,8 хил. в 2020 г. (с около 235,0 хил.). Намалението продължава до 2040 г., когато този брой достига 1 287,7 хил., след което започва постепенно да нараства и в края на прогнозния период броят на пенсионерите с лични пенсии за осигурителен стаж и възраст е вече 1 413,3 хил.

Намалението в броя на пенсионерите с пенсии за осигурителен стаж и възраст е съпроводено с увеличение в броя на пенсионерите с инвалидни пенсии през първата половина на прогнозния период. От 366,7 хил. пенсионери с лични пенсии за инвалидност през 2011 г., в 2030 г. броят на тези лица достига 450,7 хил. Това явление може да се смята за нормално, въпреки стремежа към повишаване на контрола и намаляване на възможностите за достъп до инвалидни пенсии, предвид и факта, че кохортите приближаващи пенсионна възраст стават все по-многочислени. По-късното придобиване право на пенсия за осигурителен стаж и възраст и увеличената заболяемост с напредването на възрастта е сред основните причини за увеличението в броя на пенсиите за инвалидност. След 2030 г. броят на инвалидните пенсии започва да намалява, до достигане на нива, близки до тези, които имаме в момента.

При наследствените пенсии също трябва да се очаква известно увеличение в броя през следващите години. Поради по-строгите условия за достъп до пенсия за осигурителен стаж и възраст и наличието на прекъсвания в трудовата кариера при все повече лица, може да се очаква, че много наследствени пенсии ще продължават да се получават и след навършване на възрастта по чл. 68 от КСО, вместо да се трансформират в лична пенсия за осигурителен стаж и възраст.

Съотношението между броя на пенсионерите и броя на осигурените лица, наричано още коефициент на зависимост, е ключов индикатор за финансовото състояние на системите от разходопокривен тип. Застаряването на населението и нарастването на средната продължителност на живота от една страна, и намаляването на населението в трудоспособна възраст от друга, оказват съществено влияние върху държавната осигурителна система в дългосрочен план. През 2011 г. на 100 осигурени лица са съответствали 78 пенсионери с пенсии за трудова дейност. В следващите няколко години се наблюдава подобрене в коефициента на зависимост, като съотношението между броя на пенсионерите и броя на осигурените лица става най-благоприятно в 2021 г. - 74%. Това намаление е резултат от прогнозирания по-нисък брой новоотпуснати пенсии през тези години, вследствие на увеличаването на пенсионната възраст и на изискуемия осигурителен стаж, ограничаването на ранното пенсиониране, както и поради наличието на стимули за по-дълго оставане на пазара на труда на възрастните работници. След 2021 г. коефициентът на зависимост показва възходяща тенденция поради застаряването на населението, увеличаващата се средна продължителност на живота и намаляващия брой на заетите лица, като през 2060 г. достига 91,4%.

Фигура 9. Пенсионери за трудова дейност към осигурени лица (коефициент на зависимост), 2011 – 2060 г.



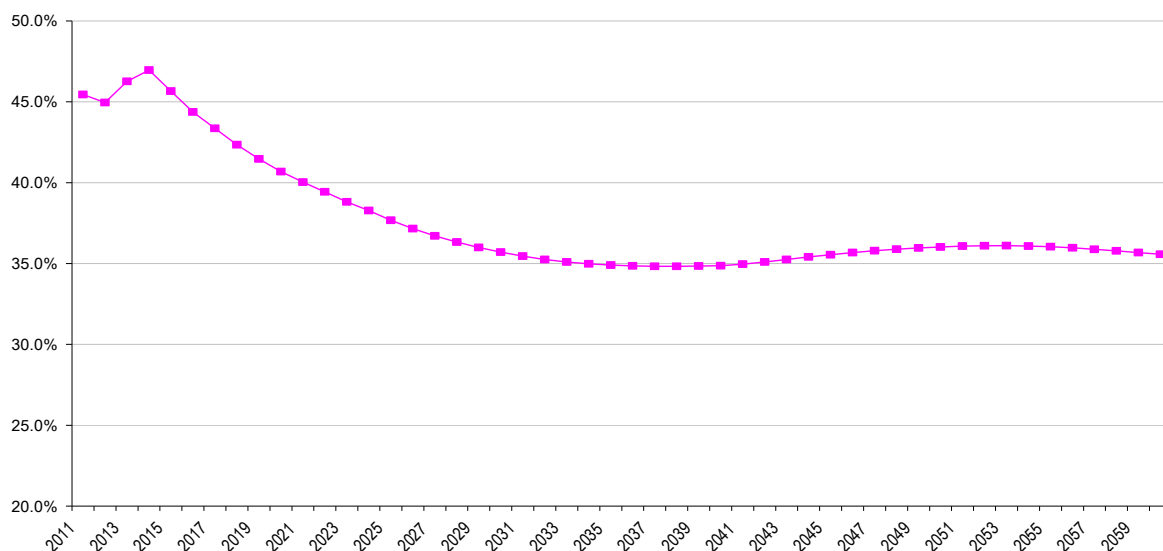
Възходящата тенденция в коефициента на зависимост е съпроводена с дългосрочна низходяща тенденция в коефициента на заместване на дохода⁸. Коефициентите на заместване за първия стълб се очаква да спаднат, от една страна поради постепенното обвързване размера на пенсията с осигурителния принос през целия трудов живот, а не само през последните години. Друга причина за по-ниския коефициент на заместване на дохода за първия стълб в дългосрочен план е намаляването на пенсията от ДОО за лицата, които са били осигурявани и във 2-ри стълб. Размерът на това намаление зависи от периода на осигуряване в двата стълба и от размера на осигурителната вноска, която се трансферира от първия към втория стълб.

Най-съществено влияние върху коефициента на заместване в посока към намаление оказва преминаването от ежегодно осъвременяване на пенсиите с 50% от индекса на потребителските цени и 50% от нарастването на средния осигурителен доход през предходната година към осъвременяване само с инфлацията. Допуска се, че новото правило ще се прилага от 2014 г.

За да се подобри адекватността на пенсиите, от 2017 г. се предвижда промяна в пенсионната формула, според която процента за всяка година осигурителен стаж ще бъде 1,2. Тази промяна ще доведе до по-високи размери на отпуснатите след 31 декември 2016 г. пенсии с около 9 на сто в сравнение с тези, отпуснати непосредствено преди тази дата.

За 2011 г. средната пенсия за трудова дейност е била около 270,00 лв. или 45,5% от средния брутен осигурителен доход. Слабо повишение се очаква в 2013 г. и 2014 г. заради по-високата индексация в 2013 г., която оказва влияние и на коефициента на заместване през 2014 г. За периода 2014 – 2035 г. се очаква коефициентът на заместване на brutния доход да намалее до около 35,0% и стойностите му до останат близки до 35,0% до края на прогнозния период, а средният размер на пенсиите за трудова дейност да достигне 1600,00 лв. в 2060 г.

Фигура 10. Средна пенсия към среден осигурителен доход (коефициент на заместване на дохода), 2011 – 2060 г.



⁸ Съотношението на средната пенсия и средния осигурителен доход.

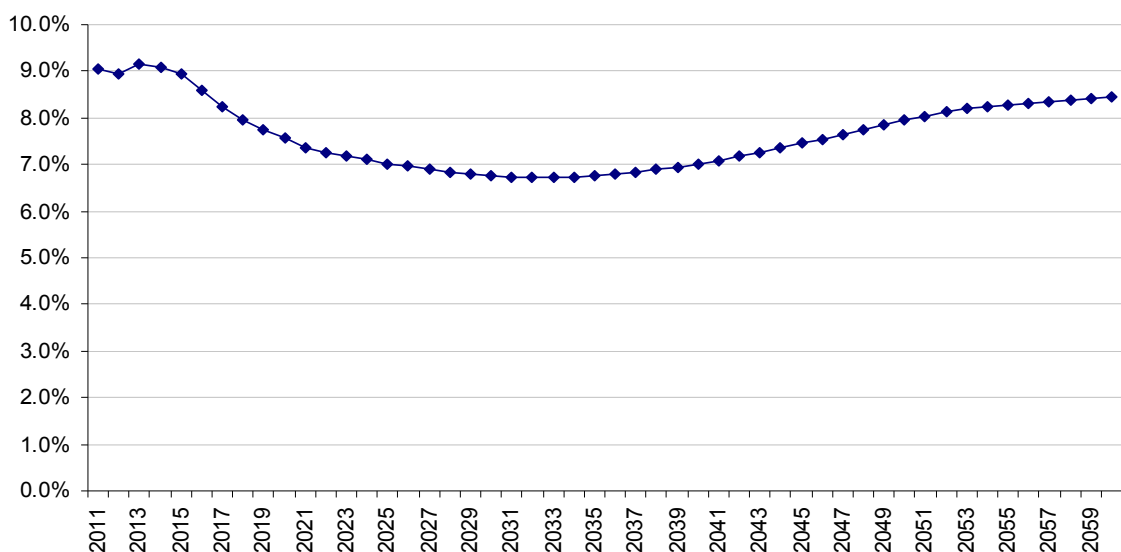
Разходите за пенсии са функция на броя на пенсионерите и средните месечни размери на пенсиите. В номинално изражение тенденцията при тези разходи е растяща през целия прогнозен период. При стойности около 7000,0 млн. лв. в началото на периода, разходите за пенсии от ДОО, без трансферите от републиканския бюджет за изплащане на пенсиите, несвързани с трудова дейност, достигат 36 500,0 млн. лв. в 2060 г.

Таблица 12. Основни показатели по пенсиите, 2011 – 2060 г.

Година	Брой пенсионери с пенсии за тр. дейност - в хиляди					Среден размер на пенсия за трудова дейност				Разходи за пенсии без трансферите от РБ	
	Общо	В % от осигурените	За осигурителен стаж и възраст - лични	С инвалидни пенсии - лични	С наследствени пенсии	лева	нараства не спрямо предх. година	% на осъвременяване	Средна пенсия в % от СОД	лева	% от БВП
2011	2 170.7	78.5%	1 680.3	366.7	123.7	270.05			45.5%	6 801.9	9.0%
2012	2 154.2	77.9%	1 645.2	379.3	129.6	276.51	2.4%		45.0%	6 961.8	9.0%
2013	2 144.4	77.4%	1 614.1	391.5	138.8	297.21	7.5%	9.3%	46.3%	7 449.1	9.1%
2014	2 130.4	76.4%	1 581.1	400.8	148.5	314.64	5.9%	3.4%	47.0%	7 834.6	9.1%
2015	2 117.6	75.7%	1 550.0	409.7	158.0	322.81	2.6%	2.4%	45.7%	8 203.1	8.9%
2020	2 072.3	74.6%	1 444.8	433.6	193.9	368.86	3.0%	2.0%	40.7%	9 172.8	7.6%
2030	1 971.4	75.9%	1 331.7	450.7	188.9	519.41	3.8%	2.0%	35.7%	12 287.4	6.8%
2040	1 858.7	79.8%	1 287.7	421.0	149.9	788.03	4.4%	2.0%	34.9%	17 576.3	7.0%
2050	1 857.4	85.7%	1 373.1	373.9	110.4	1174.13	3.8%	2.0%	36.0%	26 170.1	7.9%
2060	1 843.7	91.4%	1 413.3	332.4	98.0	1647.50	3.3%	2.0%	35.6%	36 449.7	8.5%

В края на 2012 г. разходите за пенсии за трудова дейност представляват около 9,0% от БВП, а разходите за пенсии несвързани с трудова дейност – около 0,4% от БВП. Процентът на разходите за пенсии за трудова дейност от БВП намалява в периода до 2030 г., като най-ниски стойности трябва да се очакват между 2031 г. и 2035 г., когато тези разходи ще представляват около 6,7% от БВП. Основните причини за това са намалението в броя на пенсионерите и осъвременяването на пенсиите само с индекса на потребителските цени от 2014 г. След 2035 г. ефектът от застаряването на населението и от намаления брой на хората в трудоспособна възраст поради ниската раждаемост, започва да се проявява по-осезателно и процентът на разходите за пенсии от БВП започва да нараства, като в 2060 г. достига 8,5%.

Фигура 11. Разходи за пенсии в % от БВП (без трансферите от републиканския бюджет), 2011 – 2060 г.



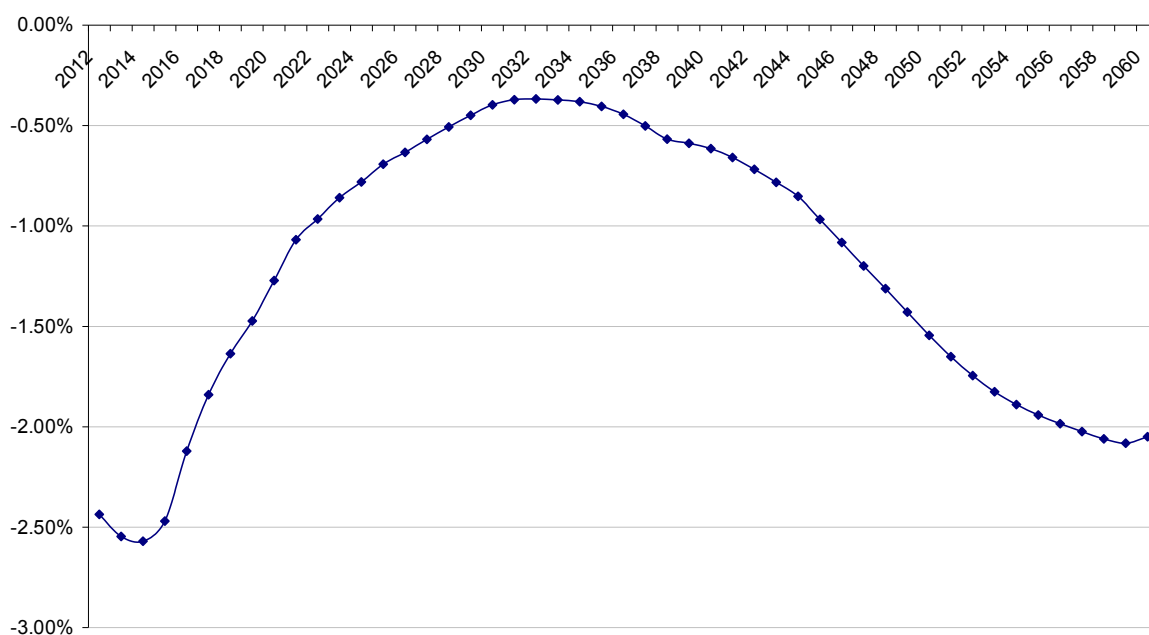
5.2.2. Разходи за краткосрочни обезщетения и административни разходи

В дългосрочен план, разходите за краткосрочни обезщетения се прогнозират като постоянна пропорция (12,8%) от общите разходи, без трансферите от републиканския бюджет, определена на базата на отчетните данни за 2011 г. Прогнозата за административните разходи е изготвена на базата на допускане за 1,3% дял на административните разходи от общите разходи на системата. Административните разходи включват издръжката на фондовете на ДОО и на службите по социално осигуряване.

5.3. Баланс на фондовете на ДОО

Балансът на фондовете на ДОО представлява разликата между общите приходи и общите разходи на системата за социално осигуряване. Резултатите от дългосрочната прогноза показват, че системата ще остане на дефицит през целия период от 2012 г. до 2060 г. През първите няколко години на прогнозния период дефицитът се задържа на нива от около и малко над 2000,0 млн. лв. (2,5% от БВП). Това се дължи на по-високия процент на осъвременяване на пенсиите през 2013 г. – средно 9,3% от 1 април, което изисква ресурс в размер на около 500,0 млн. лв. Увеличените през 2013 г. размери на пенсиите, както и отпадането на максималния размер за новоотпуснатите пенсии от началото на 2014 г. оказват съществено влияние върху разходите за пенсии и съответно върху баланса на ДОО за 2014 г. След 2015 г. започва постепенно подобряване на баланса на ДОО, което продължава до 2030 г., когато дефицитът достига най-ниските си стойности от около 700,0 млн. лв. или 0,4% от БВП. В периода между 2028 г. и 2038 г. недостигът на средства остава под 0,5% от БВП, след което положението започва да се влошава и от 2057 г. до края на прогнозния период дефицитът на ДОО надхвърля 2,0% от БВП.

Фигура 12. Баланс на ДОО в % от БВП, 2012 – 2060 г.



Подобрението на баланса в периода 2015 – 2030 г. се дължи основно на следните фактори:

- Намалението в броя на пенсионерите поради по-строгите условия за придобиване на пенсия за осигурителен стаж и възраст – увеличението на минималната възраст за пенсиониране и на изискуемия осигурителен стаж.
- Предвиденото в КСО прекратяване отпускането на пенсии за ранно пенсиониране от ДОО на работещите при условията на първа и втора категория труд от 2015 г. и преминаването им към професионалните пенсионни фондове. След 2015 г. само кадровите военнослужещи от МО и МВР ще могат да се пенсионират с пенсии за осигурителен стаж и възраст преди навършване на възрастта по чл. 68 от КСО.
- Осъвременяването на пенсиите от 2014 г. само с индекса на потребителските цени за предходната календарна година.

Най-съществен ефект върху разходите за пенсии, а от там и върху баланса на ДОО оказват отпадането на ранното пенсиониране от ДОО за работещите при условията на първа и втора категория труд и промяната в начина на осъвременяване на пенсиите.

В дългосрочен план, фактори като увеличена средна продължителност на живота, застаряване на населението и намаление в броя на заетите лица започват да оказват все по-силно въздействие върху държавната пенсионна система и поставят на сериозно изпитание финансовата устойчивост на българската осигурителна система. В същото време осъвременяването на пенсиите само с индекса на потребителските цени и намаляването на размера на пенсията от ДОО при наличие на осигуряване във втория стълб водят до значителен спад в коефициента на заместване на дохода от първия стълб. За подобряване коефициента на заместване на дохода, благоприятства създаването на тристълбовия пенсионен модел. В този смисъл, бъдещата адекватност на пенсиите ще зависи до голяма степен от това, до каква степен втория и третия стълб ще бъдат в състояние да подобрят доходите на бъдещите пенсионери.

В номинално изражение, бяха получени следните резултати, показващи финансовото състояние на фондовете на ДОО за периода 2012 – 2060 г.

Таблица 13. Баланс на ДОО, 2011 – 2060 г.

Година	Приходи					Разходи				Баланс	
	Общ	От вноски	Трансфер от РБ 12%	Субсидии	Други приходи	Общ	Пенсии без трансферите от РБ	Административни разходи	Социални помощи и обезщетения		
	млн. лв.					млн. лв.				млн. лв.	% от БВП
2011	7960.3	3807.2	2480.8	1 631.4	40.9	7 926.6	6 801.9	106.3	1 018.4	33.7	0.04%
2012	6219.7	3851.9	2326.4		41.4	8 113.0	6 961.8	108.8	1 042.3	-1 893.3	-2.44%
2013	6606.2	4128.4	2433.5		44.4	8 680.8	7 449.1	116.4	1 115.3	-2 074.6	-2.55%
2014	6913.8	4311.0	2556.5		46.3	9 130.1	7 834.6	122.4	1 173.0	-2 216.3	-2.57%
2015	7292.6	4537.2	2706.7		48.7	9 559.5	8 203.1	128.2	1 228.2	-2 266.9	-2.47%
2020	9145.8	5637.9	3447.3		60.6	10 689.5	9 172.8	143.4	1 373.4	-1 543.7	-1.27%
2030	13597.7	8340.7	5167.4		89.6	14 319.2	12 287.4	192.0	1 839.7	-721.5	-0.40%
2040	18942.2	11619.0	7198.4		124.8	20 482.5	17 576.3	274.7	2 631.6	-1 540.3	-0.61%
2050	25412.7	15587.9	9657.3		167.5	30 497.3	26 170.1	409.0	3 918.3	-5 084.6	-1.54%
2060	33639.6	20634.3	12783.7		221.7	42 476.7	36 449.7	569.6	5 457.4	-8 837.1	-2.05%

През следващите няколко години необходимият размер на субсидията от държавата за покриване недостига от средства ще се задържи на нива от около и над

2000,0 млн. лв. годишно. Като се добави трансфера към фонд „Пенсии” в размер на 12% и средствата за финансиране на пенсиите, несвързани с трудова дейност, които са около 3,6% от общите разходи на системата, общото участие на държавата във финансирането на фондовете на ДОО, което за 2011 г. е 53,6%, ще бъде от порядъка на 43 - 54% от общите разходи на системата за прогнозния период.

Таблица 14. Участие на държавата във финансирането на ДОО, 2011 – 2060 г.

Година	Участие на държавата вкл. трансфер 12% , субсидия за покриване на недостига и трансфер за изплащане на пенсии, несвързани с трудова дейност	
	млн. лв.	в % от разходите на системата
2011	4 413.4	53.6%
2012	4 527.6	53.8%
2013	4 837.4	53.7%
2014	5 119.3	54.0%
2015	5 336.3	53.8%
2020	5 396.6	48.6%
2030	6 432.2	43.3%
2040	9 515.9	44.8%
2050	15 899.2	50.2%
2060	23 232.6	52.7%

5.4. Необходим размер на вноската за пенсия

В периода 2000 – 2010 г. осигурителната вноска за фонд „Пенсии” на ДОО беше намалявана неколкостранно, което доведе до съществено влошаване на финансовото състояние на ДОО, при което субсидията от републиканския бюджет за покриване на недостига от средства достигна 1900,0 млн. лв. или близо 2,5% от БВП. При 32% през 2000 г., за 2012 г. осигурителната вноска за работещите при условията на трета категория труд е 17,8%, а за родените след 1 януари 1960 г. – 12,8%. От началото на 2009 г. държавата участва в осигуряването с трансфер във фонд „Пенсии” в размер 12% върху сбора от осигурителните доходи на осигурените лица.

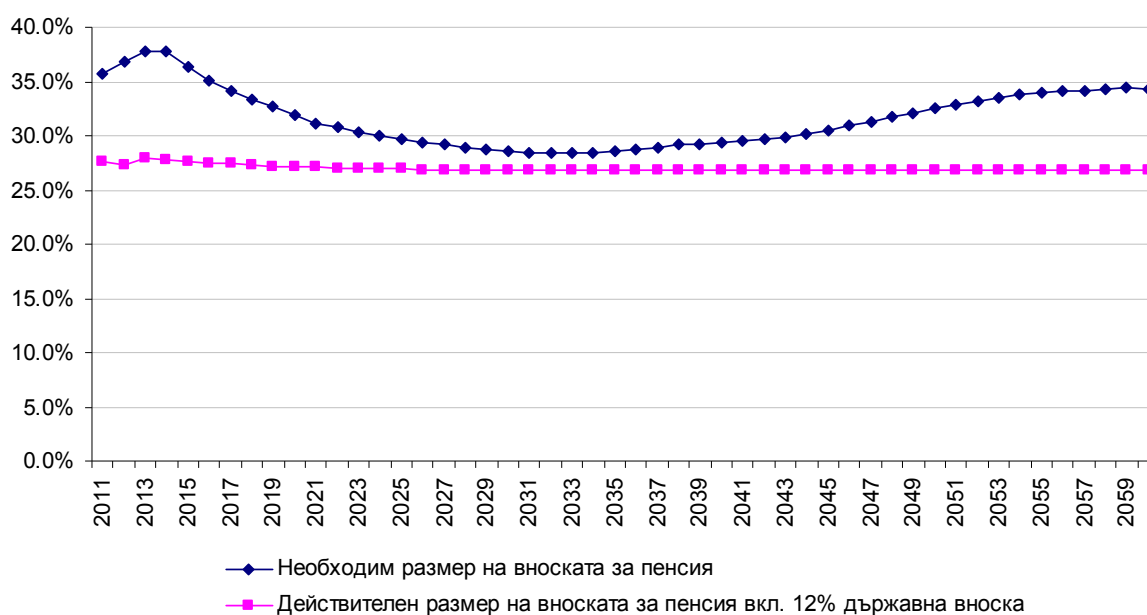
При осигурителните системи, действащи на разходопокривен принцип, необходимият размер на осигурителната вноска е размерът, при който приходите от осигурителни вноски са достатъчни за покриване разходите на системата.

Разликата между действителния и необходимия размер на вноската е показател за финансовата стабилност на пенсионната система. През 2011 г. действителният размер на вноската за пенсия с включена държавна вноска от 12% върху сумата от осигурителните доходи на осигурените лица е бил 27,7% при необходим размер 35,7%. Въпреки участието на държавата, през 2011 г. действителната вноска за пенсия е била с 8,0 п.п. по-ниска от необходимата, което обуславя и големия размер на субсидията от републиканския бюджет за покриване на недостига от средства – 1631,4 млн. лв. През следващите няколко години, се наблюдава увеличение на необходимия размер, съпроводено с намаление в действителния размер на вноската за пенсия, в резултат на което разликата между действителен и необходим размер се очаква да нараства и да достигне 10,0 п.п. в 2014 г.

Таблица 15. Необходим и действителен размер на вноската за пенсия, 2011 – 2060 г.

Година	Коефициент на зависимост	Коефициент на заместване на дохода	Събираемост на приходите %	Необходим размер на вноската за пенсия	Действителен размер на вноската за пенсия вкл. 12% държавна вноска	Разлика между необходим и действителен размер
2011	78.5%	45.5%	95.7%	35.7%	27.7%	8.0%
2012	77.9%	45.0%	95.0%	36.9%	27.4%	9.5%
2013	77.4%	46.3%	95.0%	37.7%	27.9%	9.9%
2014	76.4%	47.0%	95.0%	37.8%	27.7%	10.0%
2015	75.7%	45.7%	95.0%	36.4%	27.6%	8.8%
2020	74.6%	40.7%	95.0%	31.9%	27.1%	4.8%
2030	75.9%	35.7%	95.0%	28.5%	26.9%	1.7%
2040	79.8%	34.9%	95.0%	29.3%	26.9%	2.4%
2050	85.7%	36.0%	95.0%	32.5%	26.9%	5.6%
2060	91.4%	35.6%	95.0%	34.2%	26.9%	7.3%

От 2015 г. вследствие на по-строгите условия за достъп до пенсия за осигурителен стаж и възраст и с отпадането на ранното пенсиониране от ДОО за работещите при условията на първа и втора категория труд, при което тенденцията и в двата коефициента (коефициента на зависимост и коефициента на заместване на дохода) е намаляваща, разликата между действителната и необходимата вноска започва да намалява, като най-малка разлика, под 2 п.п., се наблюдава в периода 2030 – 2035 г., когато и дефицитът на фондовете на ДОО е най-нисък. След 2035 г. отново се наблюдава увеличение на разликата между действителната и необходимата вноска за пенсия, съпроводено от постепенно влошаване на финансовото състояние на фондовете на ДОО, като в 2060 г. тази разлика достига 7,3 п.п.

Фигура 13. Необходим и действителен размер на вноската за пенсия, 2011 – 2060 г.

5.5. Тестове за чувствителност

В дългосрочен план, финансовото състояние на фондовете на ДОО зависи от редица демографски и икономически фактори. Поради голямата доза несигурност, съпътстваща дългосрочните прогнози, резултатите от базовия вариант бяха подложени на няколко теста за чувствителност. Тестовете за чувствителност се използват за да се провери в каква степен резултатите от една прогноза са чувствителни на промени в демографските, икономическите и системните допускания. В настоящия раздел се изследва чувствителността на резултатите от базовия вариант към промени в следните допускания:

- средната продължителност на живота;
- процентът на осъвременяване на пенсиите;
- процентът на събираемост на осигурителните вноски.

При промяна на който и да е от тези параметри, балансът на ДОО се изменя в определени граници. Променените стойности са хипотетични и се използват с илюстративна цел. Те не са базирани на вероятността посочените събития действително да се случат.

5.5.1. По-ниска средна продължителност на живота в 2060 г. и за двата пола.

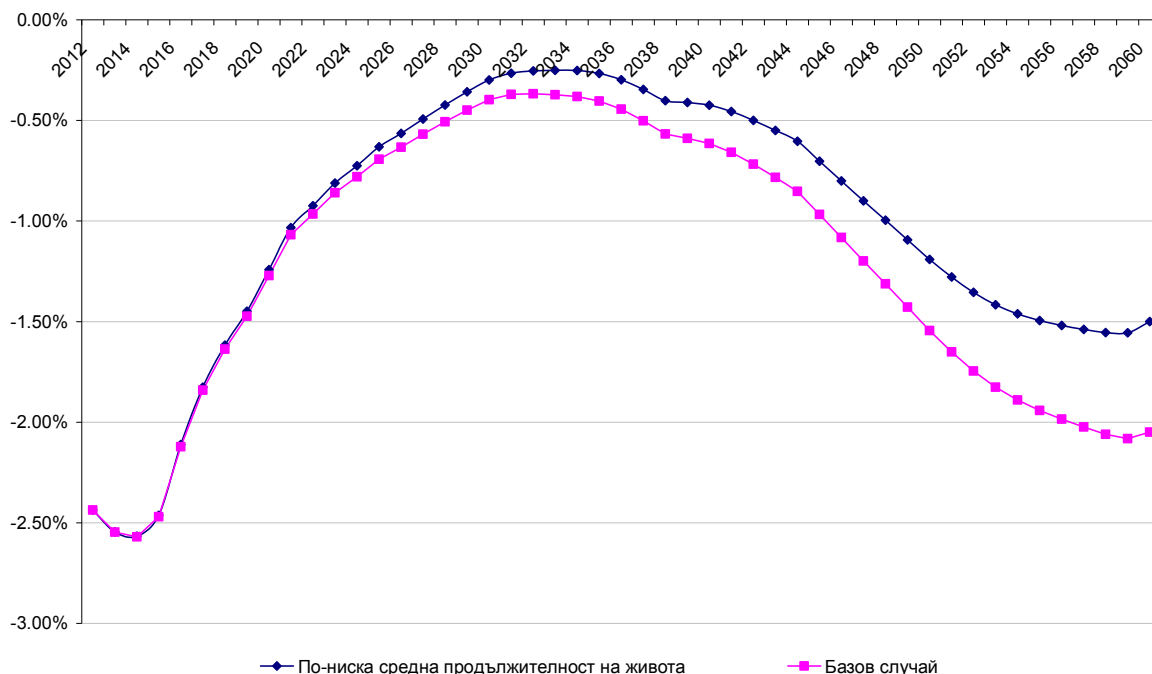
Този вариант е базиран на по-високи коефициенти за смъртност за двата пола при изготвянето на демографската прогноза, в резултат на което намалява средната продължителност на живота в дългосрочен план. По данни на НСИ, средната продължителност на живота при раждане за 2011 г. е 77,4 г. за жените и 70,4 г. за мъжете. В базовия вариант, през 2060 г. се достига средна продължителност на живота при раждане е 87,3 години за жените и 82,2 години за мъжете. По този вариант в 2060 г. средната продължителност на живота при раждане и за двата пола е с около 2 години по-ниска отколкото тази по базовия - 85,0 г. за жените и 80,0 г. за мъжете. Целта е да се покаже до каква степен резултатите от базовия вариант са чувствителни към промени в демографските допускания.

Относно резултатите, основната разлика с базовия вариант е в броя на пенсионерите за осигурителен стаж и възраст, който в 2060 г. е по-нисък с около 100,0 хил. лица (7.6%). Коефициентът на зависимост намалява съответно от 91,4% на 85,2% в края на периода. Незначителна разлика се наблюдава в средните размери на пенсиите. По този вариант те са малко по-високи от тези по базовия вариант, поради по-високия брой прекратени пенсии, които по правило са с по-ниски размери от новоотпуснатите. По-ниският брой на пенсионерите обуславя и по-ниските разходи за пенсии - в 2060 г. те са с около 5,6% по-ниски в сравнение с разходите по базовия вариант. Процентът на разходите за пенсии от БВП намалява на 8,0% при 8,5% в базовия вариант.

Таблица 16. Брой пенсионери от ДОО и разходи за пенсии – базов вариант и вариант с по-ниска средна продължителност на живота, 2011 – 2060 г.

Година	Вариант с по-ниска средна продължителност на живота					Разходи за пенсии без трансферите от РБ		Базов вариант					Разходи за пенсии без трансферите от РБ	
	Брой пенсионери - в хиляди					лева	% от БВП	Брой пенсионери с пенсии за тр. дейност - в хиляди					лева	% от БВП
	Общо	В % от осигурените	За осигурителен стаж и възраст - лични	С инвалидни пенсии - лични	С наследствени пенсии			Общо	В % от осигурените	За осигурителен стаж и възраст - лични	С инвалидни пенсии - лични	С наследствени пенсии		
2011	2 170.7	78.5%	1 680.3	366.7	123.7	6 801.9	9.0%	2 170.7	78.5%	1 680.3	366.7	123.7	6 801.9	9.0%
2012	2 154.2	77.9%	1 645.3	379.3	129.6	6 961.9	9.0%	2 154.2	77.9%	1 645.2	379.3	129.6	6 961.8	9.0%
2013	2 144.1	77.4%	1 613.9	391.4	138.8	7 448.3	9.1%	2 144.4	77.4%	1 614.1	391.5	138.8	7 449.1	9.1%
2014	2 129.7	76.4%	1 580.4	400.8	148.6	7 832.1	9.1%	2 130.4	76.4%	1 581.1	400.8	148.5	7 834.6	9.1%
2015	2 116.3	75.6%	1 548.7	409.5	158.1	8 197.9	8.9%	2 117.6	75.7%	1 550.0	409.7	158.0	8 203.1	8.9%
2021	2 054.4	73.6%	1 420.4	435.4	198.5	9 380.4	7.3%	2 062.8	73.9%	1 428.9	436.6	197.3	9 419.2	7.4%
2030	1 944.6	74.9%	1 307.0	446.0	191.6	12 134.6	6.7%	1 971.4	75.9%	1 331.7	450.7	188.9	12 287.4	6.8%
2040	1 804.0	77.5%	1 243.5	410.6	149.9	17 167.9	6.8%	1 858.7	79.8%	1 287.7	421.0	149.9	17 576.3	7.0%
2050	1 773.3	81.9%	1 300.7	357.3	115.3	25 171.7	7.6%	1 857.4	85.7%	1 373.1	373.9	110.4	26 170.1	7.9%
2060	1 718.3	85.2%	1 305.2	310.5	102.6	34 414.3	8.0%	1 843.7	91.4%	1 413.3	332.4	98.0	36 449.7	8.5%

Балансът на ДОО при по-ниска средна продължителност на живота се подобрява в сравнение с базовия вариант, като разликата в края на периода достига 0,5% от БВП.

Фигура 14. Баланс на ДОО в % от БВП – базов вариант и вариант с по-ниска средна продължителност на живота, 2012 - 2060 г.

При този вариант необходимият размер на вноската намалява с около 2 п.п. в сравнение с базовия. При 34,2% необходим размер на вноската за пенсия по базовия вариант, необходимата вноска за пенсия при по-ниска средна продължителност на живота е 32,3% в 2060 г.

Изводът, който може да се направи е, че резултатите от дългосрочната прогноза за финансовото състояние на фондовете на ДОО са чувствителни към промените в средната продължителност на живота. С 2 години по-ниска средна продължителност на живота при раждане в 2060 г., води в дългосрочен план до намаление на дефицита с около 0,5% от БВП, а необходимият размер на вноската за пенсия намалява с около 2 п.п.

5.5.2. Увеличение на процента на осъвременяване на пенсиите – прилагане на швейцарското правило от 2014 г. до края на периода, вместо чл. 100 на КСО.

Целта на разработването на този вариант е да се покаже до каква степен резултатите от прогнозата за финансовото състояние на фондовете на ДОО са чувствителни към промени в процентите за осъвременяване на пенсиите.

Базовият вариант на прогнозата е изготвен при допускането, че от 2014 г. ще се прилага чл. 100 от КСО и пенсиите ще се осъвременяват ежегодно от 1 юли с индекса на потребителските цени през предходната календарна година.

При този вариант процентът за осъвременяване на пенсиите от 1 юли всяка година е равен на сбора от 50 на сто от нарастването на осигурителния доход и 50 на сто от индекса на потребителските цени за преходната календарна година (швейцарско правило). Това правило беше прилагано от 2007 до 2009 г., като през всяка от тези години имаше и допълнителни увеличения в размерите на пенсиите. След 2009 г. се преустанови прилагането на чл. 100, а в края на 2011 г. беше направена промяна, според която осъвременяването по швейцарското правило се заменя с осъвременяване с индекса на потребителските цени през предходната календарна година. Очаква се новото правило да се прилага от 2014 г.

Основната разлика с резултатите в базовия случай е в по-високите проценти на осъвременяване, което от своя страна води до по-високи средни размери на пенсиите и съответно до по-високи разходи за пенсии.

Таблица 17. Среден размер на пенсия за трудова дейност и разходи за пенсии – базов вариант и вариант с осъвременяване по швейцарското правило, 2011–2060г.

Година	Вариант с осъвременяване по швейцарското правило				Базов вариант							
	Среден размер на пенсия за трудова дейност				Разходи за пенсии без трансферите от РБ		Среден размер на пенсия за трудова дейност				Разходи за пенсии без трансферите от РБ	
	лева	нараства не спрямо предх. година	% на осъвременяване	Средна пенсия в % от СОД	лева	% от БВП	лева	нараства не спрямо предх. година	% на осъвременяване	Средна пенсия в % от СОД	лева	% от БВП
2011	270.05			45.5%	6 801.9	9.0%	270.05			45.5%	6 801.9	9.0%
2012	276.51	2.4%		45.0%	6 961.8	9.0%	276.51	2.4%		45.0%	6 961.8	9.0%
2013	297.21	7.5%	9.3%	46.3%	7 449.1	9.1%	297.21	7.5%	9.3%	46.3%	7 449.1	9.1%
2014	315.43	6.1%	3.9%	47.1%	7 854.5	9.1%	314.64	5.9%	3.4%	47.0%	7 834.6	9.1%
2015	325.89	3.3%	3.3%	46.1%	8 281.5	9.0%	322.81	2.6%	2.4%	45.7%	8 203.1	8.9%
2020	396.08	4.1%	3.5%	43.7%	9 849.7	8.1%	368.86	3.0%	2.0%	40.7%	9 172.8	7.6%
2030	601.33	4.3%	3.3%	41.3%	14 225.5	7.8%	519.41	3.8%	2.0%	35.7%	12 287.4	6.8%
2040	931.28	4.5%	3.2%	41.2%	20 771.4	8.3%	788.03	4.4%	2.0%	34.9%	17 576.3	7.0%
2050	1367.38	4.2%	2.8%	42.0%	30 254.7	9.2%	1174.13	3.8%	2.0%	36.0%	26 170.1	7.9%
2060	1886.22	3.8%	2.8%	40.7%	41 510.0	9.6%	1647.50	3.3%	2.0%	35.6%	36 449.7	8.5%

При този вариант коефициентът на заместване на дохода се подобрява в дългосрочен план, в сравнение с базовия. Средната пенсия за трудова дейност в процент от средния осигурителен доход е 40,7% в 2060 г. при 35,6% в базовия вариант.

Разходите за пенсии в 2060 г. са с около 14% по-високи спрямо базовия вариант, вследствие на кумулативния ефект от по-високата индексация. Процентът на разходите за пенсии от БВП също се увеличава и в 2060 г. достига 9,6% при 8,5% в базовия вариант.

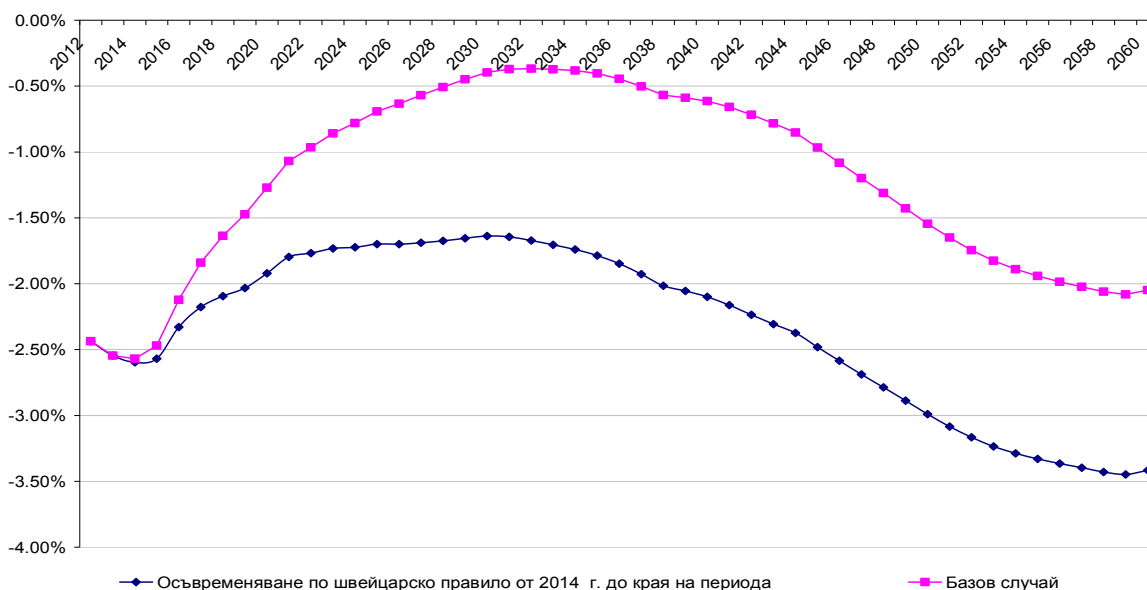
В баланса на ДОО се наблюдава съществено влошаване в дългосрочен план, като за разлика от базовия вариант, недостигът на средства нараства непрекъснато в номинално изражение, а дефицитът на фондовете на ДОО в 2060 г. е с близо 67% по-висок отколкото в базовия вариант.

Таблица 18. Баланс на ДОО – базов вариант и вариант с осъвременяване по швейцарското правило, 2011 – 2060 г.

Година	Вариант с осъвременяване по швейцарското правило		Базов вариант	
	Баланс на ДОО		Баланс на ДОО	
	млн. лв.	% от БВП	млн. лв.	% от БВП
2011	33.7	0.04%	33.7	0.04%
2012	-1 893.3	-2.44%	-1 893.3	-2.44%
2013	-2 074.6	-2.55%	-2 074.6	-2.55%
2014	-2 239.5	-2.60%	-2 216.3	-2.57%
2015	-2 358.2	-2.57%	-2 266.9	-2.47%
2020	-2 332.5	-1.92%	-1 543.7	-1.27%
2030	-2 980.0	-1.64%	-721.5	-0.40%
2040	-5 263.7	-2.10%	-1 540.3	-0.61%
2050	-9 844.6	-2.99%	-5 084.6	-1.54%
2060	-14 734.1	-3.42%	-8 837.1	-2.05%

Като процент от БВП, дефицитът на фондовете на ДОО не пада под 1,6%, а в края на периода достига 3,4% от БВП.

Фигура 15. Баланс на ДОО в % от БВП – базов вариант и вариант с осъвременяване по швейцарското правило от 2014 г., 2012 – 2060 г.



По-високият процент на осъвременяване води и до увеличение на необходимия размер на осигурителната вноска за пенсия, в сравнение с базовия вариант. Необходимият размер на вноската достига 39,0% в 2060 г., с около 5 п.п. повече от този по базовия, а осигурителната вноска за всички осигурителни случаи надхвърля 40%.

Таблица 19. Коефициент на зависимост, коефициент на заместване и необходим размер на вноската за пенсия – базов вариант и вариант с осъвременяване по швейцарското правило, 2011 – 2060 г.

Вариант с осъвременяване по швейцарското правило					Базов вариант			
Година	Коефициент на зависимост	Коефициент на заместване на дохода	Събираемост на вноските %	Необходим размер на вноската за пенсия	Коефициент на зависимост	Коефициент на заместване на дохода	Събираемост на вноските %	Необходим размер на вноската за пенсия
2011	78.5%	45.5%	95.7%	35.7%	78.5%	45.5%	95.7%	35.7%
2012	77.9%	45.0%	95.0%	36.9%	77.9%	45.0%	95.0%	36.9%
2013	77.4%	46.3%	95.0%	37.7%	77.4%	46.3%	95.0%	37.7%
2014	76.4%	47.1%	95.0%	37.9%	76.4%	47.0%	95.0%	37.8%
2015	75.7%	46.1%	95.0%	36.7%	75.7%	45.7%	95.0%	36.4%
2020	74.6%	43.7%	95.0%	34.3%	74.6%	40.7%	95.0%	31.9%
2030	75.9%	41.3%	95.0%	33.0%	75.9%	35.7%	95.0%	28.5%
2040	79.8%	41.2%	95.0%	34.6%	79.8%	34.9%	95.0%	29.3%
2050	85.7%	41.6%	95.0%	37.6%	85.7%	36.0%	95.0%	32.5%
2060	91.4%	40.5%	95.0%	39.0%	91.4%	35.6%	95.0%	34.2%

Изводът, който може да се направи е, че резултатите от прогнозите за финансовото състояние на фондовете на ДОО са силно чувствителни към промени в процента на осъвременяване на пенсиите. Дори и незначителните увеличения на процентите на осъвременяване, вследствие на акумулиращия ефект съществено увеличават разходите за пенсии и водят до влошаване на баланса на ДОО в дългосрочен план. В този смисъл процента за осъвременяване на пенсиите е един от най-мощните инструменти при провеждане на антикризисна политика за съкращаване на публичните разходи.

5.5.3. Постепенно увеличаване на събираемостта на вноските до достигане на 100 % в 2040 г.

Целта на този вариант е да се покаже до каква степен резултатите от прогнозата за финансовото състояние на фондовете на ДОО са чувствителни към промени в процента на събираемост.

Процентът на събираемост за дадена година се определя като съотношение на действително получените приходи от осигурителни вноски за годината към приходите, които съответстват на планирания брой на осигурените лица, средния им осигурителен доход и размера на осигурителните вноски за съответната година.

Базовият вариант е разработен при допускане за 95% събираемост на осигурителните вноски, направено въз основа на отчетена стойност от 95,7% за 2011 г. Вземайки предвид факта, че съществено увеличение на събираемостта не може да стане изведнъж, в този вариант се допуска, че процентът на събираемост ще се увеличава постепенно през следващите години и ще достигне 100% в 2040 г. Увеличението на събираемостта води до повече приходи в държавното обществено

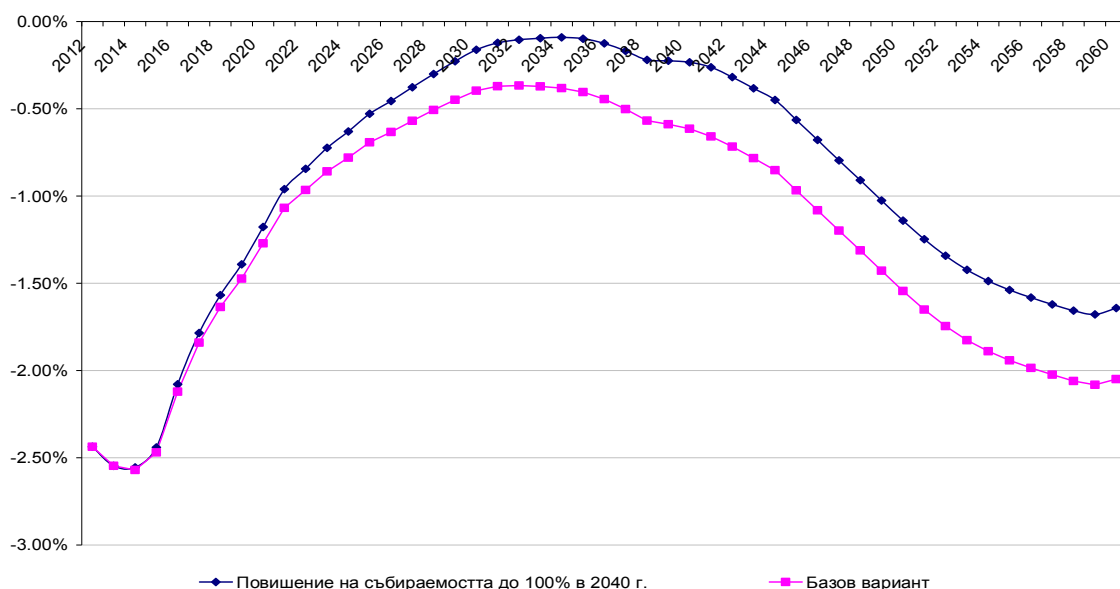
осигуряване в сравнение с базовия вариант, като от 2040 г. до края на прогнозния период, разликата в приходите по двата варианта е около 5 на сто.

Таблица 20. Приходи, разходи и баланс на ДОО – базов вариант и вариант с по-висока събираемост, 2011 – 2060 г.

Година	Вариант с по-висока събираемост				Базов вариант			
	Приходи	Разходи	Баланс		Приходи	Разходи	Баланс	
	млн. лв.	млн. лв.	млн. лв.	% от БВП	млн. лв.	млн. лв.	млн. лв.	% от БВП
2011	7 960.3	7 926.6	33.7	0.04%	7 960.3	7 926.6	33.7	0.04%
2012	6 219.7	8 113.0	-1 893.3	-2.44%	6 219.7	8 113.0	-1 893.3	-2.44%
2013	6 606.2	8 680.8	-2 074.6	-2.55%	6 606.2	8 680.8	-2 074.6	-2.55%
2014	6 926.2	9 130.1	-2 203.9	-2.56%	6 913.8	9 130.1	-2 216.3	-2.57%
2015	7 318.7	9 559.5	-2 240.8	-2.44%	7 292.6	9 559.5	-2 266.9	-2.47%
2020	9 260.4	10 689.5	-1 429.1	-1.18%	9 145.8	10 689.5	-1 543.7	-1.27%
2030	14 024.2	14 319.2	-295.0	-0.16%	13 597.7	14 319.2	-721.5	-0.40%
2040	19 895.3	20 482.5	-587.2	-0.23%	18 942.2	20 482.5	-1 540.3	-0.61%
2050	26 739.5	30 497.3	-3 757.8	-1.14%	25 412.7	30 497.3	-5 084.6	-1.54%
2060	35 396.0	42 476.7	-7 080.7	-1.64%	33 639.6	42 476.7	-8 837.1	-2.05%

При този вариант в периода 2030 -2040 г. се достигат нива на приходи и разходи на системата, които са близки до балансираните. Дефицитът на фондовете на ДОО през този период намалява до стойности под 0,2% от БВП.

Фигура 16. Баланс на ДОО в % от БВП – базов вариант и вариант с по-висока събираемост, 2012 – 2060 г.



Увеличението на събираемостта до 100% в 2040 г. води до постепенно намаляване на необходимия размер на вноската за пенсия, като от 2040 г. до края на

прогнозния период, разликата е около 1,5 п.п. по-нисък необходим размер в сравнение с базовия вариант.

Таблица 21. Необходим размер на вноската за пенсия – базов вариант и вариант с по-висока събираемост, 2011 – 2060 г.

Вариант с по-висока събираемост			Базов вариант	
Година	Събираемост на вноските %	Необходим размер на вноската за пенсия	Събираемост на вноските %	Необходим размер на вноската за пенсия базов вариант
2011	95.7%	35.7%	95.7%	35.7%
2012	95.0%	36.9%	95.0%	36.9%
2013	95.0%	37.7%	95.0%	37.7%
2014	95.2%	37.7%	95.0%	37.8%
2015	95.4%	36.2%	95.0%	36.4%
2020	96.3%	31.5%	95.0%	31.9%
2030	98.1%	27.6%	95.0%	28.5%
2040	100.0%	27.9%	95.0%	29.3%
2050	100.0%	30.9%	95.0%	32.5%
2060	100.0%	32.5%	95.0%	34.2%

Изводът, който може да се направи е, че само повишаване на събираемостта не е достатъчно за осигуряване на балансиран бюджет. Допускането за достигане на нива от 100% трябва да се смята за твърде оптимистично. В този смисъл, резултатите от този вариант дават представа за потенциалния ефект от повишението на нивото на събираемост. Ако успоредно с повишението на събираемостта постепенно се увеличи и коефициента на покритие до стойности надхвърлящи 95%, бюджетът на системата би могъл да стане балансиран за период от около 10 години, с последващо влошаване вследствие на промяната във възрастовата структура на населението.

Заклучение

Мерките за стабилизиране на българската пенсионна система, които бяха предприети през последните години с промените в КСО ще доведат до подобрене на финансовото състояние на фондовете на ДОО в средносрочен план, като най-значителен ефект ще окаже преминаването от годишно осъвременяване на пенсиите по швейцарското правило към осъвременяване с индекса на потребителските цени и отпадането на ранното пенсиониране за работещите при условията на първа и втора категория труд от ДОО.

В дългосрочен план, увеличението на пенсионната възраст не е достатъчно за да се елиминират негативните ефекти от застаряването на населението върху държавната пенсионна система. Увеличението на пенсионната възраст, която през 2020 г. ще достигне 63 г. за жените и 65 г. за мъжете ще смекчи до известна степен този ефект, но няма да реши финансовите проблеми на системата.

Необходимо е държавата да продължава да участва в осигуряването с трансфер от 12 на сто върху сбора от осигурителните доходи на осигурените лица. За осигуряването на балансиран бюджет ще бъде необходима субсидия от републиканския бюджет за покриване на недостига от средства, която през следващите години ще намалява и в периода 2031 – 2034 г. ще достигне най-ниските си нива за целия период на прогнозата – под 0,4% от БВП. След 2034 г. започва влошаване на баланса на ДОО в резултат на застаряването на населението и увеличението на средната продължителност на живота.

Положителен ефект върху системата на социалното осигуряване ще окаже повишаването на събираемостта на вноските, съпроводено със стремеж към увеличаване на коефициента на покритие, т.е. разширяване на осигурителната база. Това е от голямо значение за финансирането на държавната пенсионна система и поради факта, че в бъдеще ще се разширява Европейския трудов пазар и все повече българи ще се трудят извън пределите на страната ни. Значителен резерв в тази посока е повишаването на заетостта сред възрастните работници. По данни на НСИ, коефициентът на заетост за възрасти 55-64 години за 2011 г. е 43,9 %, като за мъжете е 51,3%, а за жените – 42,4%.

По-нататъшното ограничаване на ранното пенсиониране, което се предприе през последните години е насочено към повишаването на финансовата устойчивост и адекватност на пенсиите. От 2013 г. финансирането на пенсиите на военнослужещите ще бъде напълно от разходопокривен тип. От 2015 г. ще се преустанови отпускането на ранни пенсии от ДОО за работещите при тежки условия на труд.

В дългосрочен план законовата рамка на пенсионното осигуряване в България най-вероятно ще трябва да бъде адаптирана и към препоръките на Европейската комисия за изравняване на пенсионната възраст на жените и мъжете. Евентуално увеличение на пенсионната възраст на жените до 65 години след 2020 г. би могло да се мотивира не само с препоръките на Европейската комисия, но също така и с очакваното повишение на средната продължителност на живота и с необходимостта от елиминирание на всякаква дискриминация свързана с пола на лицата.

Приложение 1

Формула за изчисляване размера на пенсия за осигурителен стаж и възраст

$P = LS * 1,1\% * SOD * IK$, където

P – пенсия за осигурителен стаж и възраст;

LS – осигурителен стаж /времето, за което са внесени или дължими осигурителни вноски/;

SOD - средномесечен осигурителен доход за страната за последните 12 месеца преди пенсионирането;

IK – индивидуален коефициент;

$$IK = \frac{(IK1 * Bm1 + IK2 * Bm2)}{(Bm1 + Bm2)}$$

$$IK1 = \frac{\sum_{x=1}^{Bm1} x_i}{\sum_{y=1}^{Bm1} y_i}, \text{ където}$$

i - месеци с осигуряване за най-добрите 36 непрекъснати месеца /с най-висок осигурителен доход/ от последните 15 години преди 1 януари 1997 г.;

Bm1 = 36;

x_i - осигурителен доход на лицето за *i*-тия избран от него месец;

y_i – среден осигурителен доход за страната за *i*-тия избран от лицето месец.

$$IK2 = \frac{\sum_{x=1}^{Bm2} x_i}{\sum_{y=1}^{Bm2} y_i}, \text{ ако лицето няма вноски в УнПФ и където}$$

i - месеци с осигуряване за целия период след 1 януари 1997 г. до месеца преди пенсиониране на лицето;

Bm2 = брой месеци за периода;

x_i - осигурителен доход на лицето за *i*-тия месец от периода;

y_i – среден осигурителен доход за страната за *i*-тия месец от периода.

$$IK2 = \frac{\sum_{i1=1}^{Bm21} x1i1 * f + \sum_{i2=1}^{Bm22} x2i2}{\sum_{i=1}^{Bm2} yi}, \text{ ако лицето има вноски в УнПФ и}$$

където

i - месеци с осигуряване за целия период след 1 януари 1997 г. до месеца преди пенсиониране на лицето;

$i1$ - месеци с осигуряване за периода след 1 януари 1997 г. до месеца преди пенсиониране на лицето с осигурителни вноски в УнПФ /за лицата по чл. 127, ал. 1 КСО за периода след 31 декември 2001г., а за лицата по чл. 127, ал. 4 КСО след 31 декември 2003 г./;

$i2$ - месеци с осигуряване за периода след 1 януари 1997 г. до месеца преди пенсиониране на лицето без осигурителни вноски в УнПФ / за лицата по чл. 127, ал. 1 КСО за периода до 31 декември 2001 г., а за лицата по чл. 127, ал. 4 КСО до 31 декември 2003 г./ ;

$x1i1$ - осигурителен доход на лицето за $i1$ -тия месец от периода с осигурителни вноски в УнПФ;

$x2i2$ - осигурителен доход на лицето за $i2$ -тия месец от периода без осигурителни вноски в УнПФ;

yi – среден осигурителен доход за страната за i -тия месец от периода.

$Bm2$ - брой месеци за периода, $Bm2 = Bm21 + Bm22$, където

$Bm21$ – брой месеци с вноски в УнПФ;

$Bm22$ – брой месеци без вноски в УнПФ;

f - коефициент, представляващ средно претегленото съотношение между осигурителната вноска за УнПФ и вноската за фонд „Пенсии” за съответния период.

$$f = \frac{\sum_{j=1}^m (IRUPFj / IRPFj) * Bmj}{Bm21}, \text{ където}$$

$IRUPFj$ – осигурителна вноската за УнПФ /допълнително задължително пенсионно осигуряване/ за период j ;

$IRPFj$ – осигурителна вноската за фонд „Пенсии” за период j ;

Bmj – брой месеци за период j ;

j – периоди с различни осигурителни вноски за УнПФ и фонд „Пенсии”.

Забележка: Тежестта на една година осигурителен стаж е равна на процент 1,1 на сто, а от 1 януари 2017 г. – 1,2 на сто за всяка година осигурителен стаж и съответната пропорционална част от процента за месеците осигурителен стаж. Ако лицата имат осигурителен стаж без превръщане повече от изискуемия за придобиване право на пенсия по чл. 68 на КСО за съответната календарна година и продължават да работят след навършване на възрастта по чл. 68 на КСО, без да им е отпусната пенсия, за всяка година осигурителен стаж след тази възраст процентът е 3, а от 1 януари 2012 г. – 4 и съответната пропорционална част от този процент за месеците осигурителен стаж.

Приложение 2

БЮДЖЕТНИ ПОКАЗАТЕЛИ	2000 г.	2001 г.	2002 г.	2003 г.	2004 г.	2005 г.	2006 г.	2007 г.	2008 г.	2009 г.	2010 г.	2011 г.
ПРИХОДИ за ДОО/в хил.лв/	2 336 791.2	2 318 205.6	2 568 604.9	2 953 593.2	3 270 053.6	3 491 899.6	3 248 368.0	3 668 899.5	4 234 485.5	3 734 212.8	3 333 355.7	3 838 103.2
1. Приходи от осигурителни вноски - общо в т.ч.	2 197 928.8	2 183 490.1	2 442 751.7	2 906 977.8	3 212 242.6	3 422 899.3	3 221 563.7	3 637 694.7	4 197 954.6	3 708 033.8	3 304 028.2	3 807 237.0
Приходи от НАП							2 661 944.6	3 038 370.9	3 543 937.8	3 111 792.5	2 779 999.9	3 143 156.0
Приходи от професионални пенсионни фондове по чл.157, ал.7 от КСО и § 4, ал.4 от ПЗР на КСО				4 075.5	14 452.9	12 510.1	12 261.0	16 432.8	18 024.4	22 998.7	25 805.0	120 004.0
2. Други собствени приходи	138 862.5	134 715.6	125 853.2	46 615.4	57 811.0	69 000.3	26 804.3	31 204.8	36 530.9	26 179.0	29 327.5	30 866.0
ОБЩ БРОЙ осигурени лица в т.ч.	2 303 726	2 311 091	2 170 061	2 393 927	2 491 829	2 597 197	2 746 729	2 863 541	2 851 226	2 829 819	2 831 479	2 883 010
- осигурени от работодатели лица	2 119 014	2 117 688	2 007 636	2 216 078	2 300 550	2 390 042	2 518 021	2 624 803	2 596 922	2 566 440	2 786 469	2 670 100
- осигурени лица за собствена сметка в т.ч.	184 712	193 403	162 425	177 849	191 279	207 155	228 708	238 738	254 304	263 379	221 965	212 800
- частни земеделски стопани	1 715	2 460	4 137	7 347	16 081	28 216	37 036	37 173	43 902	50 168	35 850	31 600
Среден осигурителен доход (лв.)	217.11	242.96	259.75	280.76	308.80	331.62	354.50	398.17	500.56	554.78	570.33	594.00
Минимален осигурителен доход за самоосигуряващите се (лв.)	2 МРЗ	2 МРЗ	170.00	200.00	200.00	220.00	220.00	220.00	240.00	260.00	420.00	420.00
Максимален осигурителен доход (лв.)	10 МРЗ	10 МРЗ	850.00	1000.00	1200.00	1300.00	1400.00	1400.00	2000.00	2000.00	2000.00	2000.00
Осигурителните вноски за фондовете на ДОО												
III категория труд	35.7%	32.7%										
- родените преди 1 януари 1960 г			36.7%	36.7%	36.7%	35.5%	29.5%	29.5%; 26,5%	26.5%	22.5%	20.5%	22.5%
- родените след 31 декември 1959 г			34.7%	34.7%	33.7%	32.5%	25.5%	24,5%; 21,5%	21.5%	17.5%	15.5%	17.5%
Самоосигурени лица	35%	32.0%										
- родените преди 1 януари 1960 г			32.0%	32.0%	32.0%	32.0%	26.5%	26,5%; 25,5%	25.5%	21.5%	19.5%	21.5%
- родените след 31 декември 1959 г			30.0%	30.0%	29.0%	29.0%	22.5%	21,5%; 20,5%	20.5%	17.5%	14.5%	16.5%
Трансфери (в хил. лв.)	346 009.4	554 433.6	931 354.4	876 581.3	819 596.0	983 082.7	1 640 368.8	1 650 487.4	2 672 535.5	3 874 148.8	4 822 631.4	4 411 624.0
- получени трансфери, в т.ч.	458 666.9	821 074.4	936 587.7	879 081.3	824 878.1	988 082.7	1 645 866.7	1 657 684.3	2 683 284.0	3 884 670.2	4 827 496.6	4 417 497.0
- за ДОО	369 057.7	429 414.0	420 546.6	496 337.2	354 991.3	403 991.2	447 276.0	479 337.8	709 589.7	292 362.2	328 491.2	305 366.0
- 12% за фонд "Пенсии"										2 069 619.9	2 303 736.4	2 480 776.0
- субсидии за недостиг от средства	89 609.2	391 660.4	516 041.1	382 744.1	469 886.8	584 091.5	1 198 590.7	1 178 346.5	1 973 694.3	1 522 688.1	2 195 269.0	1 631 366.0
- предоставени трансфери	-112 657.4	-266 640.8	-5 233.3	-2 500.0	-5 282.1	-5 000.0	-5 497.9	-7 196.9	-10 748.5	-10 521.4	-4 865.2	-5 876.0
РАЗХОДИ за ДОО (в хил. лв.)	2 876 434.4	2 922 013.3	3 599 963.6	3 861 793.8	4 195 901.9	4 505 993.1	5 008 145.5	5 557 120.5	6 451 409.6	7 643 871.6	8 171 447.9	8 216 247.0
1. ПЕНСИИ (само за пенсии без издръжка) (в хил. лв.)	2 534 520.8	2 700 357.7	2 942 682.3	3 159 280.5	3 514 638.4	3 771 486.1	4 203 781.9	4 675 440.1	5 597 277.3	6 480 412.5	6 981 012.1	7 091 516.0
Средногодишен брой пенсионери	2 379 324	2 370 871	2 350 900	2 336 806	2 327 807	2 313 744	2 284 794	2 251 966	2 214 880	2 192 524	2 191 946	2 199 500

Приложение 2. Бюджетни показатели, 2000-2012 г.

БЮДЖЕТНИ ПОКАЗАТЕЛИ	2000 г.	2001 г.	2002 г.	2003 г.	2004 г.	2005 г.	2006 г.	2007 г.	2008 г.	2009 г.	2010 г.	2011 г.
2. СОЦИАЛНИ ПОМОЩИ И ОБЕЗЩЕТЕНИЯ ПО КСО (в хил. лв.)	152 310.9	169 289.3	616 230.1	655 273.7	594 586.1	639 783.5	719 046.7	781 348.0	735 886.0	1 048 385.2	1 078 884.5	1 018 350.9
I. Парични обезщетения за временна неработоспособност поради общо заболяване												
1. Изплатена сума - хил.лв.	78 412.79	83 897.68	95 765.57	110 519.81	145 823.44	163 717.72	180 657.04	159 611.22	228 672.5	287 697.43	252 742.96	210 272.40
2. Изплатени работни дни	10 616 357	10 234 892	10 578 639	11 584 669	14 096 296	15 533 356	15 197 888	14 098 569	16 793 701	15 716 411	12 557 600	10 336 807
3. Средно дневно парично обезщетение	7.39	8.20	9.05	9.54	10.34	10.54	11.89	11.32	13.62	18.31	20.13	20.34
4. Изплатени работни дни на 1 осигурено лице	4.94	4.80	5.44	5.47	6.35	6.70	6.22	5.37	6.46	6.08	4.66	4.00
5. Разход на 1 осигурено лице	36.45	39.38	49.21	52.17	65.68	70.61	73.91	60.83	87.95	111.36	93.73	81.38
II. Парични обезщетения за временна неработоспособност поради нетрудови злополуки												
1. Изплатена сума - хил.лв.	6 500.32	6 460.97	7 761.18	8 044.09	9 910.97	11 099.30	12 825.96	20 292.64	36 616.60	44 920.12	42 075.00	37 898.26
2. Изплатени работни дни	841 807	723 939	756 200	742 456	861 246	911 356	959 924	1 753 147	2 709 120	2 463 414	2 099 532	1 840 311
3. Средно дневно парично обезщетение	7.72	8.92	10.26	10.83	11.51	12.18	13.36	11.57	13.52	18.23	20.04	20.59
4. Изплатени работни дни на 1 осигурено лице	0.39	0.34	0.39	0.35	0.39	0.39	0.39	0.67	1.04	0.95	0.78	0.71
5. Разход на 1 осигурено лице	3.02	3.03	3.99	3.80	4.46	4.79	5.25	7.73	14.08	17.39	15.60	14.67
III. Парични обезщетения за гледане на болен и карантина												
1. Изплатена сума - хил.лв.	3 638.26	3 620.85	3 545.87	4 085.59	6 774.14	7 805.72	7 873.43	8 469.64	12 564.94	15 032.54	11 543.59	8 125.65
2. Изплатени работни дни	550 443	477 305	440 603	467 747	705 828	754 623	700 791	798 811	990 915	896 512	647 445	441 020
3. Средно дневно парично обезщетение	6.61	7.59	8.05	8.73	9.60	10.34	11.24	10.60	12.68	16.77	17.83	18.42
4. Изплатени работни дни на 1 осигурено лице	0.26	0.22	0.23	0.22	0.32	0.33	0.29	0.30	0.38	0.35	0.24	0.17
5. Разход на 1 осигурено лице	1.69	1.70	1.82	1.93	3.05	3.37	3.22	3.23	4.83	5.82	4.28	3.14
IV. Парични обезщетения за временна нетрудоспособност поради трудова злополука и професионална болест												
1. Изплатена сума - хил.лв.	2 498.03	2 607.54	3 134.69	3 182.28	3 466.27	3 497.96	4010.851	4086.62	6467.87	6689.56	6519.77	6083.08
2. Изплатени работни дни	297 804	255 843	260 209	237 182	236 821	229 476	242252	269519	372725	296167	251620	242859
3. Средно дневно парично обезщетение	8.39	10.19	12.05	13.42	14.64	15.24	16.56	15.16	17.35	22.59	25.91	25.05
4. Изплатени работни дни на 1 осигурено лице	0.14	0.12	0.14	0.12	0.11	0.10	0.10	0.11	0.15	0.12	0.10	0.10
5. Разход на 1 осигурено лице	1.20	1.25	1.66	1.55	1.61	1.56	1.70	1.61	2.59	2.71	2.51	2.45
V. Парични обезщетения за трудоустройство при временна намалена работоспособност												
1. Изплатена сума - хил.лв.	103.51	237.45	168.19	148.56	197.46	141.83	117.167	104.83	71.103	90.527	106.264	106.483
2. Изплатени работни дни	97 701	56 925	26 212	21 069	24 532	18 018	11328	11674	9381	6757	8117	7795
3. Средно дневна разлика	1.06	4.17	6.42	7.05	8.05	7.87	10.34	8.98	7.58	13.40	13.09	13.66
VI. Парични обезщетения за бременност и раждане												
1. Изплатена сума - хил.лв.	18 023.03	18 170.08	19 162.79	21 316.07	23 923.68	30 114.94	36551.307	95324.046	197807.688	300904.442	315394.587	299739.313
2. Изплатени работни дни	3 728 276	3 464 119	3 329 472	3 070 182	3 027 833	3 365 679	3711654	7484618	12312179	14861382	14576886	12438371
3. Средно дневно парично обезщетение	4.83	5.25	5.76	6.94	7.90	8.95	9.85	12.74	16.07	20.25	21.64	24.10
4. Изплатени работни дни на 1 осиг. жена	3.49	3.22	3.40	2.84	2.68	2.86	3.02	5.80	9.62	11.62	12.08	9.28
5. Разход на 1 осиг. жена	16.88	16.91	19.56	19.71	21.16	25.60	29.77	73.88	154.53	235.23	261.43	223.64
VII. Парични обезщетения за трудоустройство поради бременност и кърмене												
1. Изплатена сума - хил.лв.	16.82	74.52	64.26	44.72	34.274	44.934	53.073	33.321	6.055	20.634	0.016	0.381
2. Изплатени работни дни	4 829	17 289	13 588	8 157	5 946	6 563	6505	4008	1046	1399	32	39
3. Средно дневна разлика	3.48	4.31	4.73	5.48	5.76	6.85	8.16	8.31	5.79	14.75	0.50	9.77
VIII. Парични обезщетения за отглеждане на малко дете												
1. Изплатена сума - хил.лв.	40 208.57	45 381.72	52 602.86	67 109.30	78 786.18	86 686.56	114 827.52	114 797.28	129 011.50	127 587.48	125 724.03	118 875.16
2. Изплатени работни дни	13 300 903	13 178 508	12 193 997	13 479 109	14 452 902	14 734 488	16 341 661	14 212 539	13 403 009	11 937 706	11 636 347	11 200 628
3. Средно дневно парично обезщетение	3.02	3.44	4.31	4.98	5.45	5.88	7.03	8.08	9.63	10.69	10.80	10.61
4. Изплатени работни дни на 1 осиг. жена	12.45	12.26	12.45	12.46	12.78	12.52	13.31	11.02	10.47	9.33	9.65	8.36
5. Разход за 1 осиг. жена	37.65	42.23	53.69	62.06	69.69	73.68	93.52	88.97	100.79	99.74	104.21	88.70

БЮДЖЕТНИ ПОКАЗАТЕЛИ	2000 г.	2001 г.	2002 г.	2003 г.	2004 г.	2005 г.	2006 г.	2007 г.	2008 г.	2009 г.	2010 г.	2011 г.
IX. Парични обезщетения за безработица												
1. Изплатена сума - хил.лв.			162 929.80	118 527.60	108 206.30	97 195.50	95 143.20	92 162.40	100 432.30	239 100.49	311 362.48	320 445.77
2. Средногодишен брой на безработните лица с право на парично обезщетение					87 433	77 744	70 014	65 072	67 481	121 034	136 755	106 580
3. Средно обезщетение при безработица (лв.)					100.30	101.58	112.11	121.27	141.38	143.97	192.26	257.80
4. Минимално обезщетение при безработица (лв.)			70.00	70.00	80.00	80.00	90.00	90.00	90.00	110.00	7,20 (ср.дневно)	7,20 (ср.дневно)
5. Максимално обезщетение при безработица (лв.)			130.00	140.00	140.00	140.00	160.00	180.00	190.00	220.00	12,00 (ср.дневно) до 1.07.2010г.; 60% от дохода преди безработица	60% от дохода преди безработица
3. АДМИНИСТРАТИВНИ РАЗХОДИ (в хил. лв.)	36 849.3	52 366.4	41 051.2	47 239.6	87 433.4	94 614.0	85 047.3	99 790.2	117 620.2	115 016.6	111 283.3	106 053.4
- разходи за службите по социално осигуряване	36 849.3	52 366.4	41 051.2	47 239.6	59 310.4	65 973.9	54 452.7	67 056.3	79 872.0	73 718.6	70 072.3	66 792.6
- издръжка на фондовете на ДОО (за пенсии и безработица)					28 123.0	28 640.1	30 594.6	32 733.9	37 748.2	41 298.0	41 211.0	39 260.8
4. Други разходи*	152 753.3					793.0	925.9	1 200.9	1 380.0	670.8	269.2	325.4

Приложение 4

Методология на дългосрочните актиуерски оценки

Дългосрочният модел, използван за прогнозиране на приходите и разходите на държавното обществено осигуряване в Република България, е разработен от експерти на Международната организация по труда (МОТ). Моделът е адаптиран за специфичните нужди на българската пенсионна система (първи стълб) и е приспособен към специфичните за страната условия. Той е базиран на историческите демографски и пенсионни данни и дава възможност на НОИ да изготвя дългосрочни прогнози за финансовото състояние на ДОО, както и да симулира влиянието на промените на всички свързани параметри на настоящата пенсионна система.

1. Използвани допускания:

А) Демографски допускания:

- коефициенти за смъртност (по пол и възраст);
- коефициент на плодовитост (по възраст);
- нетна миграция (по пол и възраст).

Б) Допускания за пазара на труда

- коефициенти на икономическа активност (по пол и възраст);
- ниво на безработица (по пол и възраст).

В) Макроикономически допускания :

- БВП (реално нарастване);
- доходи от труд като процент от БВП;
- дефлатор на БВП
- равнище на безработица.

2. Необходими входни данни (статистически и финансови):

А) Демографски данни (данни от Националния статистически институт):

- Население в базовата година (по пол и възраст).

Б) Статистика на пазара на труда (данни от Националния статистически институт :

- Работна сила (по пол и възраст);
- Заети лица (по пол и възраст);
- Средна работна заплата за страната.

В) Макроикономически данни:

- БВП текущи цени, млн. лева;
- Хармонизиран индекс на потребителските цени - средногодишен (дефлатор на БВП).

Г) Специфични за публичната пенсионна система данни:

- Брой на осигурените лица (по пол и възраст) – от регистъра на осигурените лица;
- Среден осигурителен доход (по пол и възраст) - регистъра на осигурените лица;
- Брой на пенсионерите (по вид на пенсията, пол и възраст) – от регистър „Пенсии” на НОИ;
- Среден размер на пенсиите (по вид на пенсията, пол и възраст) – от регистър „Пенсии” на НОИ;
- Информация от законовите нормативни актове – формула за изчисляване на индивидуалната пенсия, процент на осигурителната вноска и условия за придобиване право на обезщетения и пенсии по Кодекса за социално осигуряване.

3. Описание на модела

Дългосрочният актюерски модел е стандартен детерминистичен кохорто-базиран модел, структуриран на модулен принцип. Всички изчисления се извършват посредством разбираеми детерминистични уравнения, като се използват възможностите на MSExcel и Visual Basic for Application.

Моделът се състои от четири модула, всеки от които може да работи както самостоятелно, така и като една йерархически свързана структура:

- **Демографски модул**, който се използва за прогнозиране на населението – моделът прогнозира бъдещото население по единични възрасти и пол, използвайки допускания за коефициентите за смъртност, коефициенти на плодовитост и миграция. Прогнозата за населението е базирана на стандартната методология на организацията на обединените нации за изготвяне на демографски прогнози.
- **Модул за пазара на труда**, който позволява прогнозирането на работната сила. Броят на икономически активните лица за двата пола се получава като произведение на населението по възраст и пол и коефициентите на икономическа активност по възраст и пол. Броят на безработните лица е резултат от умножението на допуснатото равнище на безработица и работната сила. Разликата между работната сила и безработните лица дава броя на заетите. Общият брой на заетите и безработните се разпределя по възрастови групи в съответствие с възрастовото разпределение на работната сила.
- **Икономически модул**, който прогнозира БВП, производителността на труда и растежа на доходите, бъдещата инфлация и др., включва в цялостния си обхват променливи, които имат директно влияние върху държавната пенсионна система. Реалният икономически растеж и дефлаторът на БВП са външни променливи (допускания), чрез които се получават реалния и номиналния БВП. Производителността на труда на глава от населението е калкулирана като частно на БВП и броя на заетите лица. Общата сума на доходите от труд се изчислява като процент от номиналния БВП, а сумата на възнагражденията и заплатите са калкулирани чрез изваждане на осигуровките за сметка на осигурителя от общата сума на доходите от труд. Тогава средната работна заплата за страната е сумата от възнагражденията и заплатите, разделена на броя на заетите. В заключение, средния

осигурителен доход е прогнозиран като процент от средната работна заплата за страната.

- **Пенсионният модул** прогнозира броя на пенсионерите по видове пенсии, средната пенсия, приходите и разходите на пенсионната система през всяка една от прогнозните години. От методологична и програмна гледна точка, пенсионният модул е конструиран като продължение на модула за пазара на труда.

Пенсионният модул обхваща пенсиите, свързани с трудова дейност (пенсии за осигурителен стаж и възраст, за инвалидност и наследствени пенсии), които се предоставят от държавното обществено осигуряване. Добавките, изплащани към пенсиите са включени в размера на средната пенсия. Пенсиите, несвързани с трудова дейност, средствата за изплащането на които се предоставят от републиканския бюджет под формата на трансфер, не са включени в модела, тъй като те не оказват влияние върху баланса на ДОО поради участието на трансферните суми както в приходната, така и в разходната част на бюджета.

Моделът прогнозира броя на осигурените лица по единични възрасти и пол като се прилагат коефициенти на покритие към съответните кохорти заети лица. Прогнозата за броя на пенсионерите се изготвя като се използва принципа на "състаряване" на съществуващите пенсионери (прилагайки коефициенти за смъртност за съответната възраст и пол) в комбинация с присъединяването на нови пенсионери.

Броят на новоотпуснатите пенсии за инвалидност се пресмята като процент от осигурените лица, използвайки вероятностни коефициенти, базирани на минали статистически данни. Общият брой пенсионери с инвалидни пенсии се получава чрез прибавяне на лицата с новоотпуснати инвалидни пенсии към броя на преживелите пенсионери с инвалидни пенсии.

Методът за прогнозиране на броя на пенсионерите за осигурителен стаж и възраст е комбинация от „stock” и „flow” методите. За лицата, които се пенсионират преди законоустановената пенсионна възраст се използва „stock” метода. Броят на пенсионерите под законоустановената пенсионна възраст, която е различна за мъжете и жените, се прогнозира като се използва константно съотношение на броя на пенсионерите към населението по единични възрасти и пол. За останалите пенсионери за осигурителен стаж и възраст се използва „flow” метода. За всяка година на прогнозния период, броят на новите пенсионери за осигурителен стаж и възраст се определя като се прави преценка дали са изпълнени условията за пенсиониране за съответните кохорти от населението в зависимост от пола и придобития осигурителен стаж.

Наследствените пенсии се прогнозираят като процент от пенсионерите за осигурителен стаж и възраст.

За прогнозиране на броя на пенсионерите за осигурителен стаж и възраст се използват следните уравнения:

За $x <$ законоустановена пенсионна възраст

$$OAP_{t,x,s} = (OAP_{t=0,x,s} / POP_{t=0,x,s}) * POP_{t,x,s}$$

където

$POP_{t,x,s}$ – население в година t на възраст x и пол s ;

$OAP_{t,x,s}$ – пенсионери за осигурителен стаж и възраст в година t на възраст x и пол s .

За $x \geq$ законоустановена пенсионна възраст

Брой на преживелите пенсионери за осигурителен стаж и възраст:

$$OOAP_{t,x,s} = OAP_{t-1,x-1,s} * (1 - q_{x-1,s})$$

където

$OOAP_{t,x,s}$ - преживели пенсионери за осигурителен стаж и възраст в година t на възраст x и пол s ;

$OAP_{t-1,x-1,s}$ – пенсионери за осигурителен стаж и възраст в година $t-1$ на възраст $x-1$ и пол s ;

$q_{x-1,s}$ – коефициент на смъртност на възраст $x-1$ и пол s .

Брой на новите пенсионери за осигурителен стаж и възраст:

$$NOAP_{t,x,s} = f(MAT1_{t,s}; eligibility\ conditions)$$

където

$NOAP_{t,x,s}$ - пенсионери с новоотпуснати пенсии за осигурителен стаж и възраст в година t на възраст x и пол s

$MAT1_{t,s}$ - матрица на осигурителния стаж и възрастта в година t на пол s

$Eligibility\ conditions$ – условия за пенсиониране

Общ прогнозен брой на пенсионерите за осигурителен стаж и възраст:

$$OAP_{t,x,s} = NOAP_{t,x,s} + OOAP_{t,x,s}$$

където:

$OAP_{t,x,s}$ – пенсионери за осигурителен стаж и възраст в година t на възраст x и пол s ;

$NOAP_{t,x,s}$ - пенсионери с новотпуснати пенсии за осигурителен стаж и възраст в година t на възраст x и пол s ;

$OOAP_{t,x,s}$ - преживели пенсионери за осигурителен стаж и възраст в година t на възраст x и пол s .

За прогнозиране на броя на пенсионерите с инвалидни и наследствени пенсии се прилагат следните уравнения:

$$IP_{t,x,s} = IP_{t-1,x,s} * (1 - q_{x-1,s}) + ir_{t,x,s} * INS_{t,x,s}$$

$$SP_{t,x,s} = sur_{t,x,s} * OAP_{t,x,s}$$

където:

$q_{x-1,s}$ – коефициент на смъртност на възраст $x-1$ и пол s ;

$IP_{t,x,s}$ - инвалидни пенсионери в година t на възраст x и пол s ;

$ir_{t,x,s}$ - вероятност за инвалидизиране в година t на възраст x и пол s ;

$INS_{t,x,s}$ - осигурени лица в период t и пол s ;

$SP_{t,x,s}$ - пенсионери с наследствени пенсии в година t на възраст x и пол s ;

$sur_{t,x,s}$ – процент на преживели пенсионери в година t на възраст x и пол s ;

$OAP_{t,x,s}$ - пенсионери за осигурителен стаж и възраст в година t на възраст x и пол s .

Финансовите прогнози в модела обхващат изчисляване на средния осигурителен доход (СОД) по типове осигурени лица и изчисляване на средната пенсия за всяка една

категория пенсионери – за осигурителен стаж и възраст, с инвалидни пенсии, с наследствени пенсии. След определяне на тези стойности се калкулират общите суми на приходите и разходите.

Средният осигурителен доход се прогнозира като произведение на средната работна заплата за страната и фактор, който взема предвид статистически отчетените разлики между средното възнаграждение и средния осигурителен доход, наблюдавани в миналото.

Размерите на новоотпуснатите пенсии за осигурителен стаж и възраст се изчисляват чрез прилагане на пенсионната формула за съответните кохорти на новите пенсионери. За да се приложи формулата към специфичните за кохортите средни възнаграждения и среден осигурителен стаж, пенсионният модел използва установено разпределение на продължителността на стажа и допускания за три различни нива на доходите (като функция на наблюдаваното базово възнаграждение). Тези два параметъра са комбинирани по начин, който отразява наблюдаваната корелация между нивата на дохода и продължителността на осигурителния стаж. Разпределението на миналия (натрупания) осигурителен стаж се определя, като най-напред е установена начална матрица на разпределение на миналия (натрупания) осигурителен стаж по пол и единични възрасти за отделните кохорти. След това за всяка година на прогнозния период, определен (кредитиран) стаж се прибавя към вече натрупания стаж. За всяка кохорта, принадлежаща към определена клетка от матрицата на осигурителния стаж и осигурителния доход, прибавеният кредит зависи от тежестта на една година стаж в пенсионната формула и измерената средна годишна честота на плащаните осигурителни вноски (средният период от време, за който дадена кохорта плаща осигурителни вноски през дадена година, като процент от цялата година). Бивариантното разпределение, описано от матрицата на осигурителния стаж и осигурителния доход се запазва константно през прогнозния период, докато средният осигурителен стаж и средния осигурителен доход се променят през цялото време.

Средните размери на новоотпуснатите инвалидни пенсии се прогнозира като пропорционална част от средните размери на новите пенсии за осигурителен стаж и възраст, а наследствените пенсии се калкулират като 50 % от пенсионните права на починалите осигурени лица или от пенсията за осигурителен стаж и възраст на починалия.

Всички стари (вече отпуснати) пенсии се осъвременяват през целия период в съответствие с правилата за индексация.

За прогнозиране на средната пенсия се прилагат следните равенства.

За старите (вече отпуснати) пенсии:

$$OA_{t,x,s} = OA_{t-1,x-1,s} * [1 + \text{average annual increase in } t / 100]$$

$$I_{t,x,s} = \% * OA_{t,x,s}$$

$$S_{t,x,s} = 50\% * OA_{t,x,s},$$

където:

$OA_{t,x,s}$ – средна пенсия за осигурителен стаж и възраст през година t за възраст x и пол s ;

$I_{t,x,s}$ - пенсия за инвалидност през година t за възраст x и пол s ;

$S_{t,x,s}$ - наследствена пенсия през година t за възраст x и пол s ;

Average annual increase in t – средно годишно нарастване в година t .

Средното нарастване на пенсията за всяка година се различава от процента на индексация, поради факта че индексацията е от 1 юли на всяка календарна година (за 2013 от 1 април), а не от началото на годината.

За новите пенсионери за осигурителен стаж и възраст:

$$NOA_{t,x,s} = f(MAT2_{t,s}; \text{pension formula}),$$

където:

$NOA_{t,x,s}$ – новоотпуснатата пенсия през година t за възраст x и пол s ;

$MAT2_{t,s}$ - матрица на осигурителния стаж и осигурителния доход;

pension formula – пенсионна формула.

След прогнозиране на броя на пенсионерите и средните размери на пенсиите за всяка година на прогнозния период, моделът калкулира общите пенсионни разходи чрез умножаване на броя на пенсионерите по средната пенсия. Административните разходи (разходите за издръжка) са калкулирани като процент от общите разходи.

$$TE_t = \left(\sum_{t,x,s} (OAP_{t,x,s} * OA_{t,x,s} * 12) + \sum_{t,x,s} (IP_{t,x,s} * I_{t,x,s} * 12) + \sum_{t,s} (SP_{t,s} * S_{t,s} * 12) \right) + AE_t + OE_t,$$

където

TE_t – общи разходи в година t ;

$OAP_{t,x,s}$ – пенсионери с пенсия за осигурителен стаж и възраст през година t на възраст x и пол s ;

$OA_{t,x,s}$ – среден месечен размер на пенсия за осигурителен стаж и възраст през година t на възраст x и пол s ;

$IP_{t,x,s}$ - пенсионери с инвалидна пенсия през година t на възраст x и пол s ;

$I_{t,x,s}$ - среден месечен размер на инвалидна пенсия през година t на възраст x и пол s ;

$SP_{t,x,s}$ - пенсионери с наследствена пенсия през година t на възраст x и пол s ;

$S_{t,x,s}$ - среден месечен размер на наследствена пенсия през година t на възраст x и пол s ;

AE_t - административни разходи през година t ;

OE_t - други разходи през година t .

4. Допълнителни характеристики на дългосрочния актюерски модел

Настоящата версия на дългосрочния актюерски модел е разработена, за да подпомага дейността по изготвянето на актюерски анализи и прогнози за бъдещото финансово състояние на държавното обществено осигуряване. Резултатите от него могат да служат като индикатор за общите тенденции в обема на приходите и разходите на системата и да се използват за ориентир при вземане на политически решения. Базирайки се на детайлния анализ на последните демографски данни и на икономическата ситуация в страната, моделът дава възможност:

- Да се прогнозира бъдещите разходи и осигурителни приходи през годините на симулация;
- Да се определят размерите на бъдещите осигурителни вноски по алтернативни финансови методи;

- Да се определи финансовия ефект от бъдещи реформи в пенсионната система.

Резултатите от модела дават възможност да се изчисли номиналното и реалното нарастване на средните размери на пенсиите, както и средния коефициент на заместване на дохода. Средният коефициент на заместване на дохода е дефиниран в модела като съотношение на средния размер на пенсиите и средния брутен осигурителен доход за съответната година.

Моделът не е адаптиран и не може да се използва за изготвяне на прогнози за капиталови пенсионни схеми или за нуждите на други институции. Той е специално създаден за да удовлетвори специфичните нужди на държавното обществено осигуряване в България и не може да се използва за други цели.

Приложение 5

Терминологичен речник

актюерски доклад	доклад, представящ резултатите от актюерските оценки за текущото и бъдещото финансово развитие на социално-осигурителна или пенсионна схема.
актюерски допускания	предположения за стойности, определящи бъдещи тенденции на ключови фактори, които имат ефект върху баланса на фондовете на ДОО. Демографските допускания включват коефициенти на плодовитост, смъртност и миграция. Икономическите допускания включват производителност на труда, инфлация, промени в работната сила, средна работна заплата. Системните допускания включват показатели, характеризиращи социално-осигурителната или пенсионната схема.
актюерска оценка	средство за финансово управление и планиране, което се прилага при създаването на схемата и на равни интервали от време след това (не по-дълги от 3-5 години). Основната цел на оценката е да подпомогне правителството и мениджмънта на схемата във вземането на решения относно дългосрочната финансова жизнеспособност на социално-осигурителната или пенсионна схема.
брутен вътрешен продукт (БВП)	брутният вътрешен продукт характеризира крайния резултат от икономическата дейност и се измерва с добавената стойност, създадена при производство на стоки и услуги от единиците, развиващи икономическа дейност на територията на страната. БВП може да бъде изчислен по три метода: производствен, по елементи на крайното използване и по елементи на дохода.
брутно трудово възнаграждение	брутното трудово възнаграждение на наетите представлява общото възнаграждение в парична или в натурална форма, изплатено от предприятието на наемния работник в замяна на извършената от него работа през отчетния период
бюджет на ДОО	бюджетът на ДОО е основен финансов план за набиране и използване на паричните средства на държавното обществено осигуряване и е отделен от държавния бюджет. НОИ изготвя проект на закон за бюджета на ДОО, който се приема от Народното събрание и действа за срок от една календарна година. Бюджетът на ДОО е консолидиран и съдържа бюджетите на фонд „Пенсии”, фонд „Трудова злополука и професионална болест”, фонд „Общо заболяване

и майчинство”, фонд „Безработица”, фонд „Пенсии, несвързани с трудова дейност” и бюджета на НОИ.

**бюджетен излишък/
дефицит на
фондовете на ДОО**

разлика между приходите (приходи и получени трансфери) и разходите (разходи и предоставени трансфери) в резултат на извършените операции с фондовете на ДОО през годината

**допълнително
задължително
пенсионно
осигуряване**

дейност по набиране на задължителни пенсионно осигурителни вноски, управление на средствата във фондове за допълнително задължително пенсионно осигуряване и изплащане на допълнителна задължителна пенсия и на пенсия за ранно пенсиониране при настъпване на определени осигурителни случаи

държавен бюджет

основен финансов план за набиране и използване на паричните средства на държавата

държавен трансфер

икономическа операция, при която държавата предоставя стока, услуга или актив на други институционални единици, без да получи в замяна някаква стока, услуга или актив

**държавно
обществено
осигуряване**

задължително обществено осигуряване, което се основава на закон и се осъществява от публична осигурителна институция

**законово установена
възраст за пенсиониране**

определената в КСО минимална възраст за придобиване право на пенсия за осигурителен стаж и възраст

**индексация на
пенсиите**

корекция на пенсиите по закон или по договор с цел компенсиране на инфлационните ефекти

**индекс на
потребителските
цени**

процентно изменение на цените на потребителските стоки и услуги спрямо предишен период

**индивидуална
партида**

осигурителните вноски за допълнително задължително пенсионно осигуряване се натрупват в лични индивидуални партиди на всеки осигурен

инфлация

индексът на потребителските цени минус 100; изменението на нивото на потребителските цени

категория труд

категорията труд изразява тежестта на труда и спецификата на условията, при които той се полага. Категориите труд са определени от Министерския съвет с Наредбата за категоризиране на труда при пенсиониране.

**коэффициент на
икономическа активност**

относителният дял на икономически активното население от населението на същата възраст

коэффициент на зависимость	съотношението на броя на пенсионерите, които се обслужват от фондовете на ДОО, към броя на осигурените към фондовете лица
коэффициент на заместване на дохода	съотношението на средната пенсия, която се изплаща от фондовете на ДОО, към средния осигурителен доход на осигурените към тях лица
коэффициент на покритие	съотношението между броя на осигурените лица и броя на заетите лица
коэффициент на раждаемост	брой на живородените деца на 1000 души от населението. Изчислен е като отношение на броя живородените деца в дадена година и средногодишното население през същата година.
коэффициент на смъртност	брой на умрелите лица на 1000 души от населението. Изчислен е като отношение на броя на умрелите лица през годината и средногодишния брой на населението през годината.
коHORTA	населението на определена възраст (в смисъла на доклада)
максимален размер на пенсията/пенсиите	максималният размер на получаваните една или повече пенсии без добавките към тях, еднакъв за всички видове пенсии. Той е равен на 35 на сто от максималния осигурителен доход за съответната календарна година.
минимален размер на пенсиите	този размер е определен за всеки вид пенсия
наследствена пенсия	пенсия, която се отпуска на лица при загуба на източника, от който са получавали средства за своята издръжка, поради смърт на лицето, което ги е издържало
нетна миграция	механично изменение на населението, което представлява разликата между броя на заселените (имиграция) и изселените (емиграция) лица в (от) дадено териториално ограничение
обезщетение	парична сума, която се изплаща за определен период или пожизнено на осигуреното лице за сметка на специално обособени парични фондове, след настъпване на осигурителния случай. Средствата по тези фондове се набират от осигурителни вноски за сметка на осигурителите и осигурените лица, и от републиканския бюджет.
осигурено лице	лицата, които се осигуряват за определени осигурителни случаи, чрез внасяне на осигурителни вноски във фондовете

	на ДОО. Осигурените лица се осигуряват за собствена сметка или за сметка на осигурител.
осигурен социален риск	предвидено в законодателството събитие от обективната действителност, свързано с неблагоприятни материални последици за осигуреното лице, които се изразяват в невъзможността да придобива средства за издръжка срещу личния си труд и поради това при настъпването му осигурителният орган е длъжен да изплати обезщетение, помощ или пенсия на осигуреното лице.
осигурител	физическо или юридическо лице, което дължи осигурителни вноски по определен осигурителен фонд
осигурителна база	начислените средства за работна заплата на осигурените лица, върху които се плащат осигурителни вноски и осигурителният доход на самоосигурените лица.
осигурителна вноска	парични средства, дължими от осигурените и/или осигурителите по определен осигурителен фонд
осигурителен доход	доход, върху който се дължат осигурителни вноски
осигурително плащане	парична или натурална престация, на която осигуреното лице има право при настъпване на осигурителния случай
осигурителен случай	настъпил осигурен социален риск, който е довел до конкретни неблагоприятни последици за конкретно осигурено лице
осигурителен стаж	период от време, през който осигуреното лице е подлежало на обществено осигуряване и/или е внасяло осигурителни вноски
осъвременяване на пенсиите	периодично актуализиране в размерите на пенсиите, за да се отчетат инфлационните процеси в икономиката
пазар на труда	пазар, където възнагражденията и условията за заетост са определени в контекста на предлагането и търсенето на работна сила
пенсия за инвалидност	обезщетение от държавното обществено осигуряване, изплащано месечно до края на живота или за определен срок при доказана трайна неработоспособност
пенсия за осигурителен стаж и възраст	обезщетение от държавното обществено осигуряване, изплащано месечно до края на живота, което замества доходите от труд, в случай че лицето отговаря на определени по закон изисквания за възраст и/или осигурителен стаж

производителност на труда	количеството на произведената продукция (стоки и услуги) за единица работно време
професионална пенсионна схема	споразумение между един и/или група работодатели, за да осигурят пенсии и/или други обезщетения за наетите от тях лица
процент на събираемост	съотношението между годишните действителни приходи от осигурителни вноски във фондовете на ДОО към дължимите приходи от осигурителни вноски на осигурените към фондовете лица
първи стълб на обществено осигуряване	задължително обществено осигуряване, което се основава на закон и се осъществява от публична осигурителна институция
работна сила	общият брой на хората в икономиката, които работят или са способни да работят (заети лица и безработни лица)
равнище на безработица	съотношението на безработните лица към работната сила за определен период
реална работна заплата	коригиране на номиналната стойност на работната заплата по отношение промяната на потребителските цени (инфлация)
самоосигурено лице	физическо лице, което е длъжно да внася осигурителни вноски изцяло за своя сметка
средна пенсия	общият разход за пенсии, изплащани от фондовете на ДОО, разделен на броя на пенсионерите
тотален коефициент на плодовитост	сума от повъзрастовите коефициенти на плодовитост през съответната година. Той представлява средният брой на деца (момичета и момчета), които би родила една жена през целия си фертилен период, съобразно повъзрастовата плодовитост през отчетната година.

Използвана литература

1. Годишен актюерски доклад София, 2004 г., издание на НОИ.
2. Бюлетини и справочници на НОИ – 2011 г. и 2012 г.
3. Решение 21 за изменение на Решение 298 на Министерски съвет от 2012 г. за одобряване на основните допускания и на бюджетната прогноза за периода 2013-2015 г. и за приемане на разходните тавани по първостепенни разпоредители с бюджетни кредити, без общини, за периода 2013-2015 г., изменено и допълнено с Решение 820 на Министерски съвет от 212 г.
4. Годишник 2011, Агенция по заетостта, Министерство на труда и социалната политика
5. ILO FACTS, *Internal guidelines for the actuarial analysis of a national security pension scheme* (1998).
6. ILO FACTS, *The ILO social budget model* (1999).
7. ILO FACTS, *The ILO pension model* (2000).
8. ILO FACTS, *The ILO population projection model* (2000)
9. Scholz W., Cichon M., Hagemeyer K., *Social Budgeting* (ILO 2000).
10. Plamondon P., Droin A., Binet G., Cichon M., McGillivray W.R., Bedard M., Perez-Montas H., *Actuarial practice in social security* (ILO Geneva 2002).
11. Iyer S., *Actuarial mathematics of social security pensions*, (ILO Geneva 1999).