

НАЦИОНАЛЕН ОСИГУРИТЕЛЕН ИНСТИТУТ

СТАТИСТИЧЕСКИ БЮЛЕТИН

ПЕНСИИ

КЪМ 31.III. 2016 г.



СОФИЯ - 2016 г.

НАЦИОНАЛЕН ОСИГУРИТЕЛЕН ИНСТИТУТ

Екземпляр N.....

СТАТИСТИЧЕСКИ БЮЛЕТИН

ПЕНСИИ

КЪМ 31.III.2016 г.

Състояние и движение на броя и разходите за пенсии

към 31.III.2016 г.

София - 2016 г.

СЪДЪРЖАНИЕ

Проведени допълнителни мероприятия за I - то тримесечие на 2016 г.	5
А) ПЕНСИИ, ИЗПЛАЩАНИ ОТ ДЪРЖАВНОТО ОБЩЕСТВЕНО ОСИГУРЯВАНЕ	6
1. Брой на пенсионерите по вид на водещата пенсия към 31.ІІІ.2016 г.	7
2. Брой на пенсиите към 31.ІІІ.2016 г.	8
3. Брой на пенсиите и на получаваните повече от една пенсия от един пенсионер към 31.ІІІ.2016 г.	9
4. Брой на новоотпуснатите пенсии към 31.ІІІ.2016 г.	10
5. Брой на изменените пенсии към 31.ІІІ.2016 г.	11
6. Брой на прекратените пенсии към 31.ІІІ.2016 г.	12
7. Брой на личните пенсии за осигурителен стаж и възраст, разпределени по категории труд към 31.ІІІ.2016 г.	13
8. Брой на личните пенсии за инвалидност по видове пенсии и процент на намалена работоспособност към 31.ІІІ.2016 г.	15
9. Разходи за пенсии към 31.ІІІ.2016 г.	16
10. Разходи за пенсии по фондове към 31.ІІІ.2016 г.	17
11. Разход по видове пенсии към 31.ІІІ.2016 г.	18
12. Среден брой пенсионери, среден брой пенсии и среден размер на един пенсионер за първото тримесечие на 2016 г.	19
13. Среден размер на един пенсионер по пол и вид на пенсията за първото тримесечие	20
14. Брой пенсионери, брой пенсии и среден размер на пенсионер по месеци и тримесечия за 2016 г.	21
15. Средни основни месечни размери на пенсиите към 31.ІІІ.2016 г.	22
16. Средни основни месечни размери на изменените и прекратените пенсии към 31.ІІІ.2016 г.	23
17. Брой на пенсиите с минимални размери към 31.ІІІ.2016 г., разпределени по вид на водещата пенсия и процент на намалена работоспособност	24
18. Брой на пенсионерите, разпределени по групи основни месечни размери на пенсиите им, без тези получавани като втори, трети и четвърти към 31.ІІІ.2016 г.	27
19. Брой на пенсионерите, разпределени по групи месечни размери на пенсиите им към 31.ІІІ.2016 г.	29
20. Брой на пенсионерите за осигурителен стаж и възраст, разпределени по групи месечни размери на пенсиите им към 31.ІІІ.2016 г.	32
21. Брой на пенсионерите и на пенсиите по ТП на НОИ към 31.ІІІ.2016 г.	33
22. Брой на пенсиите по ТП на НОИ към 31.ІІІ.2016 г.	34
23. Разход за пенсии по ТП на НОИ към 31.ІІІ.2016 г.	35
24. Среден месечен размер на изплатените пенсии по ТП на НОИ за първото тримесечие на 2016 г.	37
25. Брой на добавките към пенсиите към 31.ІІІ.2016 г., разпределени по вид на пенсията и вид на добавките	38

26. Брой на добавките към пенсиите към 31.ІІІ.2016 г. разпределени по ТП на НОИ и по вид на добавките	40
27. Среден индивидуален коефициент на личните първи пенсии за осигурителен стаж и възраст, разпределени по категории труд и пол на пенсионерите към 31.ІІІ.2016 г.	41
28. Среден индивидуален коефициент на личните първи пенсии за инвалидност поради общо заболяване, разпределени по процент на намалена работоспособност и пол на пенсионерите към 31.ІІІ.2016 г.	41
29. Среден индивидуален коефициент на личните първи пенсии за инвалидност поради трудова злополука и професионална болест, разпределени по процент на намалена работоспособност и пол на пенсионерите към 31.ІІІ.2016 г.	42
30. Разпределение на личните първи пенсии за осигурителен стаж и възраст по размер на индивидуалния коефициент, пол и среден трудов стаж на пенсионерите към 31.ІІІ.2016 г.	43
31. Разпределение на личните първи пенсии за инвалидност поради общо заболяване по размер на индивидуалния коефициент, пол и среден трудов стаж на пенсионерите към 31.ІІІ.2016 г.	45
32. Разпределение на личните първи пенсии за инвалидност поради трудова злополука и професионална болест по размер на индивидуалния коефициент и пол на пенсионерите към 31.ІІІ.2016 г.	47
33. Среден осигурителен доход по месеци, от който се изчисляват индивидуалните коефициенти на лицата при пенсиониране	48
34. Среден осигурителен доход за изчисляване размера на новоотпуснатите пенсии	49

Б) ПЕНСИИ, ИЗПЛАЩАНИ ОТ УЧИТЕЛСКИЯ ПЕНСИОНЕН ФОНД 50

1. Брой на пенсионерите от УПФ, пенсионирани по § 5, ал. 2, ал. 3 и ал. 4 от КСО към 31.ІІІ.2016 г.	51
2. Брой на новотпуснатите, изменените и прекратените лични пенсии от УПФ, § 5 ал. 2 и ал. 4 от КСО за периода от 1.І.2016 г. до 31.ІІІ.2016 г.	51
3. Брой пенсионери, среден брой месеци, недостигащи за пенсиониране на мъжете и жените на възраст по чл. 68 от КСО и среден основен месечен размер на пенсията на учителите, пенсионирани по § 5 ал. 2 от КСО към 31.ІІІ.2016 г.	51
4. Брой пенсионери, среден трудов стаж в месеци положен след 1.І.1997 г., среден основен месечен размер на пенсията и среден размер на добавката на учителите, пенсионирани по § 5 ал. 3 от КСО към 31.ІІІ.2016 г.	52
5. Брой пенсионери среден брой месеци, недостигащи за пенсиониране на мъжете и жените на възраст по чл. 68 от КСО и среден основен месечен размер на пенсията на учителите, пенсионирани по § 5 ал. 4 от КСО към 31.ІІІ.2016 г.	52
6. Брой на пенсионерите от УПФ, пенсионирани по § 5 ал. 2 и ал. 4 от КСО, разпределени по групи основни месечни размери на пенсиите им към 31.ІІІ.2016 г.	53
7. Брой на пенсионерите от УПФ, пенсионирани по § 5 ал. 2 и ал. 4 от КСО, разпределени по групи месечни размери на пенсиите им към 31.ІІІ.2016 г.	53
8. Брой на добавките на пенсиите на учителите, пенсионирани по § 5 ал. 2 от КСО към 31.ІІІ.2016 г.	54
9. Брой на учителите, пенсионирани по § 5 ал. 2 и ал. 4 от КСО, разпределени по ТП на НОИ към 31.ІІІ.2016 г.	54
10. Разход за пенсиите от УПФ към 31.ІІІ.2016 г.	55
11. Брой, разход и среден месечен размер на изплатените пенсии от УПФ за І - то тримесечие на 2016 г.	55
12. Разход за пенсиите от УПФ по ТП на НОИ към 31.ІІІ.2016 г.	55

**ПРОВЕДЕНИ ДОПЪЛНИТЕЛНИ МЕРОПРИЯТИЯ
ПРЕЗ I- то ТРИМЕСЕЧИЕ НА 2016 г.**

Със Закона за изменение и допълнение на КСО (ДВ бр.61/11.08.2015 г.) се въвеждат промени във фондовата организация на социалното осигуряване от 1 януари 2016 г :

- Създава се фонд „Пенсии за лицата по чл.69“;

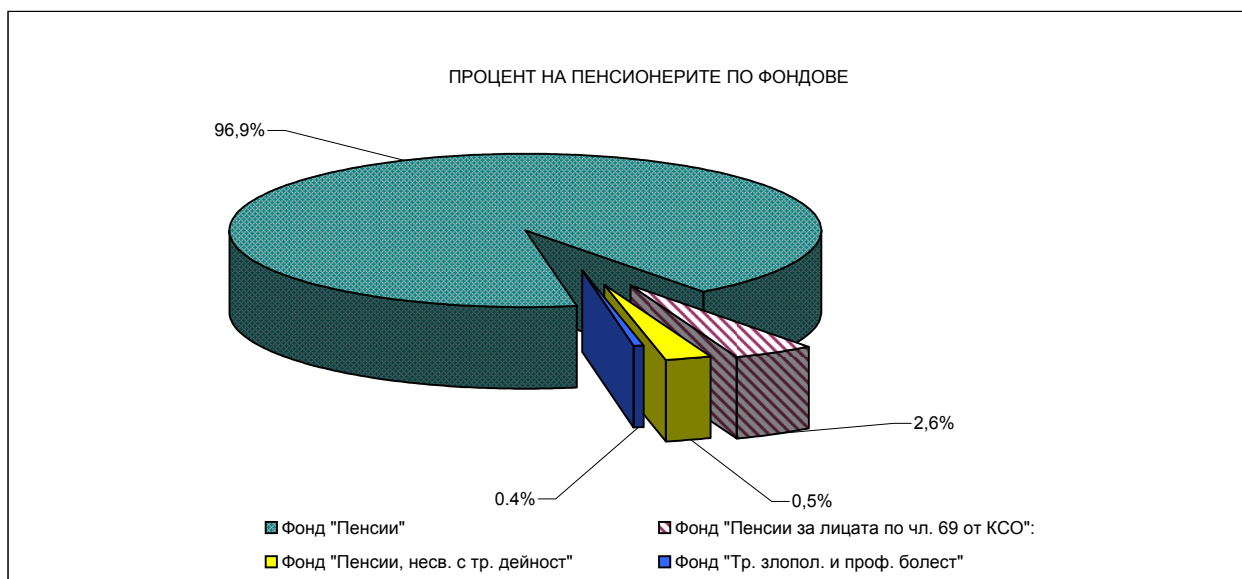
Управителят на НОИ със заповед № 1016-40-77 от 27.01.2016 г., на основание чл.37, ал. 5, т.2 от КСО и във връзка с прилагането на чл. 9 от Закона за политическа и гражданска реабилитация на репресирани лица /ЗПГРРЛ/, определи средната пенсия за осигурителен стаж и възраст за 2015 г. в размер на 348,42 лв.

към съдържание

А) ПЕНСИИ, ИЗПЛАЩАНИ ОТ
ДЪРЖАВНОТО ОБЩЕСТВЕНО ОСИГУРЯВАНЕ

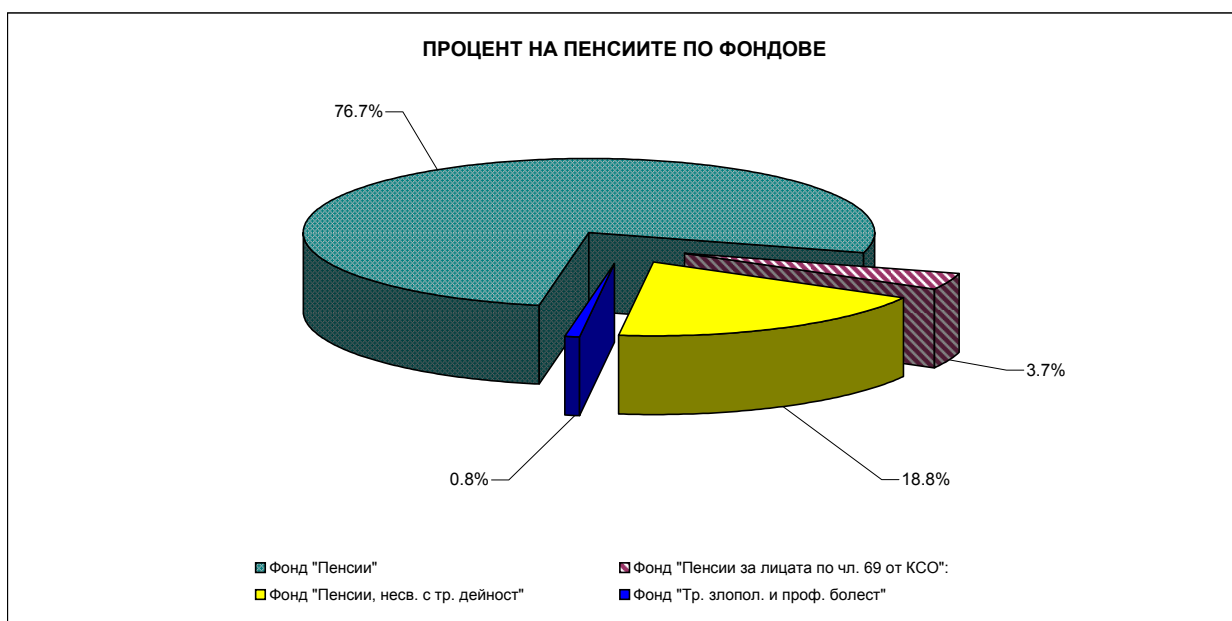
1.Брой на пенсионерите по вид на водещата пенсия към 31.ІІІ.2016 г.

Вид на пенсиите	Общо		Лични		Наследствени	
	брой	в % към 31.ІІІ.2015 г.	брой	в % към 31.ІІІ.2015 г.	брой	в % към 31.ІІІ.2015 г.
Брой пенсионери - общо (I + II + III +IV)	2 181 592	100.1%	2 069 973	100.2%	111 619	97.2%
I. Фонд "Пенсии":	2 017 187	99.9%	1 915 397	100.0%	101 790	97.5%
1.Инвалидност поради общо заболяване	452 564	100.7%	381 688	101.3%	70 876	98.0%
2.Осигурителен стаж и възраст	1 555 717	99.7%	1 524 946	99.8%	30 771	96.4%
3.Осигурителен стаж и възраст - ЗПЗСК	1 637	68.3%	1 568	67.9%	69	80.2%
4.Инвалидност поради общо заболяване - ЗПЗСК	722	86.6%	672	86.5%	50	87.7%
5.Инвалидност поради общо заболяване - СВОК	851	93.4%	838	93.7%	13	76.5%
6.Осигурителен стаж и възраст - СВОК	5 600	92.2%	5 594	92.2%	6	60.0%
7.Частни занаятчии, търговци и др. - СВОК	96	90.6%	91	91.0%	5	83.3%
II. Фонд "Пенсии за лицата по чл. 69 ":	97 040	103.6%	92 222	104.0%	4 818	96.6%
1.Инвалидност поради общо заболяване	79	92.9%	63	95.5%	16	84.2%
2.Осигурителен стаж и възраст	96 961	103.7%	92 159	104.1%	4 802	96.6%
III. Фонд "Пенсии, несвързани с трудова дейност":	58 145	101.7%	56 284	102.1%	1 861	91.0%
1.Старост (поборнически) - ЗП	1	100.0%			1	100.0%
2.Военна инвалидност	2 723	94.7%	2284	95.8%	439	89.6%
3.Народни - отм.чл.28 - ЗП	5	100.0%	1	100.0%	4	100.0%
4.Народни - чл.30а - ЗП	8	80.0%	6	85.7%	2	66.7%
5.Особени заслуги	16	100.0%	14	100.0%	2	100.0%
6.Гражданска инвалидност	157	94.0%	153	93.9%	4	100.0%
7.Старост на частни земеделски стопани -ЗОО	152	82.6%	149	82.3%	3	100.0%
8.С отделен указ -ЗП	2	66.7%	1	50.0%	1	100.0%
9.Социални пенсии за инвалидност	49 035	102.2%	49035	102.2%		
10. Персонални пенсии	2 919	101.1%	1514	112.1%	1405	91.4%
11.Социални пенсии за старост	3 127	101.7%	3127	101.7%		
IV. Фонд "Трудова злополука и професионална болест":	9 220	93.8%	6 070	94.3%	3 150	92.8%
А. Пенсии за трудова дейност	9 205	93.8%	6 062	94.3%	3 143	92.9%
1.Инвалидност поради трудова злополука и професионална болест	9 062	93.8%	5 937	94.3%	3 125	92.7%
2.Инвалидност поради трудова злополука и професионална болест ЗПЗСК	110	93.2%	96	90.6%	14	116.7%
3.Инвалидност поради трудова злополука и професионална болест СВОК	33	100.0%	29	93.5%	4	200.0%
Б.Пенсии за лицата по чл. 69 :	15	83.3%	8	100.0%	7	70.0%
1.Инвалидност поради трудова злополука и професионална болест	15	83.3%	8	100.0%	7	70.0%



2. Брой на пенсиите към 31.ІІІ.2016 г.

Вид на пенсиите	Общо		Лични		Наследствени	
	брой	в % към 31.ІІІ.2015 г.	брой	в % към 31.ІІІ.2015 г.	брой	в % към 31.ІІІ.2015 г.
Брой пенсии - общо (I + II + III+IV)	2 637 000	98.8%	2 513 543	98.9%	123 457	96.8%
I. Фонд "Пенсии":	2 023 360	99.9%	1 918 394	100.0%	104 966	97.3%
1.Инвалидност поради общо заболяване	455 216	100.7%	381 990	101.2%	73 226	97.8%
2.Осигурителен стаж и възраст	1 559 117	99.7%	1 527 609	99.8%	31 508	96.3%
3.Осигурителен стаж и възраст - ЗПЗСК	1 710	69.0%	1 575	67.9%	135	85.4%
4.Инвалидност поради общо заболяване - ЗПЗСК	742	86.7%	676	86.3%	66	90.4%
5.Инвалидност поради общо заболяване - СВОК	857	93.3%	840	93.6%	17	77.3%
6.Осигурителен стаж и възраст - СВОК	5 622	92.2%	5 613	92.2%	9	64.3%
7.Частни занаятчии, търговци и др. - СВОК	96	89.7%	91	91.0%	5	71.4%
II. Фонд "Пенсии за лицата по чл. 69 ":	97 056	103.6%	92 228	104.0%	4 828	96.6%
1.Инвалидност поради общо заболяване	80	93.0%	63	95.5%	17	85.0%
2.Осигурителен стаж и възраст	96 976	103.7%	92 165	104.1%	4 811	96.7%
III. Фонд "Пенсии, несвързани с трудова дейност":	495 601	94.1%	491 336	94.1%	4 265	92.6%
1.Старост (поборнически) - ЗП	1	100.0%			1	100.0%
2.Военна инвалидност	5 492	94.4%	2 703	95.7%	2 789	93.3%
3.Народни - отм.чл.28 - ЗП	5	100.0%	1	100.0%	4	100.0%
4.Народни - чл.30а - ЗП	8	80.0%	6	85.7%	2	66.7%
5.Особени заслуги	16	100.0%	14	100.0%	2	100.0%
6.Гражданска инвалидност	295	94.9%	237	96.7%	58	87.9%
7.Старост на частни земеделски стопани -ЗОО	153	82.3%	150	82.0%	3	100.0%
8.С отделен указ -ЗП	2	66.7%	1	50.0%	1	100.0%
9.Социални пенсии за инвалидност	483 582	94.0%	483 582	94.0%		
10. Персонални пенсии	2 920	101.1%	1 515	112.1%	1 405	91.4%
11.Социални пенсии за старост	3 127	101.7%	3 127	101.7%		
IV. Фонд "Трудова злополука и професионална болест":	20 983	93.7%	11 585	94.3%	9 398	93.0%
А. Пенсии за трудова дейност	20 950	93.7%	11 565	94.3%	9 385	93.0%
1.Инвалидност поради трудова злополука и професионална болест						
2.Инвалидност поради трудова злополука и професионална болест ЗПЗСК	20 590	93.7%	11 331	94.3%	9 259	93.0%
3.Инвалидност поради трудова злополука и професионална болест СВОК	283	90.7%	168	90.8%	115	90.6%
Б.Пенсии за лицата по чл. 69 :	33	86.8%	20	90.9%	13	81.3%
1.Инвалидност поради трудова злополука и професионална болест	33	86.8%	20	90.9%	13	81.3%



**3. Брой на пенсиите и на получаваните повече от една пенсия
от един пенсионер към 31.III.2016 г.**

Вид на пенсиите	към 31.III.2016 г.		
	Общо: брой	в т.ч. получавани повече от една пенсия	
		брой	%
Брой пенсии - общо (I + II + III+IV)	2 637 000	455 408	17.3%
I. Фонд "Пенсии":	2 023 360	6 173	0.3%
1.Инвалидност поради общо заболяване	455 216	2 652	0.6%
2.Осигурителен стаж и възраст	1 559 117	3 400	0.2%
3.Осигурителен стаж и възраст - ЗПЗСК	1 710	73	4.3%
4.Инвалидност поради общо заболяване - ЗПЗСК	742	20	2.7%
5.Инвалидност поради общо заболяване - СВОК	857	6	0.7%
6.Осигурителен стаж и възраст - СВОК	5 622	22	0.4%
7.Частни занаятчии, търговци и др. - СВОК	96		0.0%
II. Фонд "Пенсии за лицата по чл. 69 ":	97 056	16	0.02%
1.Инвалидност поради общо заболяване	80	1	1.3%
2.Осигурителен стаж и възраст	96 976	15	0.02%
III. Фонд "Пенсии, несвързани с трудова дейност":	495 601	437 456	88.3%
1.Старост (поборнически) - ЗП	1		
2.Военна инвалидност	5 492	2 769	50.4%
3.Народни - отм.чл.28 - ЗП	5		
4.Народни - чл.30а - ЗП	8		
5.Особени заслуги	16		
6.Гражданска инвалидност	295	138	46.8%
7.Старост на частни земеделски стопани -ЗОО	153	1	0.7%
8.С отделен указ -ЗП	2		
9.Социални пенсии за инвалидност	483 582	434 547	89.9%
10. Персонални пенсии	2 920	1	
11.Социални пенсии за старост	3 127		
IV. Фонд "Трудова злополука и професионална болест":	20 983	11 763	56.1%
А. Пенсии за трудова дейност	20 950	11 745	56.1%
1.Инвалидност поради трудова злополука и професионална болест	20 590	11 528	56.0%
2.Инвалидност поради трудова злополука и професионална болест ЗПЗСК	283	173	61.1%
3.Инвалидност поради трудова злополука и професионална болест СВОК	77	44	57.1%
Б.Пенсии за лицата по чл. 69 :	33	18	54.5%
1.Инвалидност поради трудова злополука и професионална болест	33	18	54.5%
Общо:		%	%
а\ Фонд "Пенсии"	100.0%	100.0%	
а\ Фонд "Пенсии за лицата по чл. 69 от КСО"	76.7%	1.4%	
б\ Фонд "Пенсии, несв. с трудова дейност"	3.7%	0.004%	
в\ Фонд "Трудова злополука и проф. болест"	18.8%	96.1%	
	0.8%	2.6%	

**4.Брой на новоотпуснатите пенсии
към 31.III.2016 г.**

Вид на пенсиите	I-то тримесечие на 2016 г.	от 1.I.2016 г. до 31.III.2016 г.		
		Общо	лични	наследствени
Брой пенсии - общо (I + II + III +IV)	30 899	30 899	26 865	4 034
I. Фонд "Пенсии":	25 745	25 745	21 918	3 827
1.Инвалидност поради общо заболяване	10 048	10 048	6 928	3 120
2.Осигурителен стаж и възраст	15 697	15 697	14 990	707
3.Осигурителен стаж и възраст - ЗПЗСК				
4.Инвалидност поради общо заболяване - ЗПЗСК				
5.Инвалидност поради общо заболяване - СВОК				
6.Осигурителен стаж и възраст - СВОК				
7.Частни занаятчии, търговци и др. - СВОК				
II. Фонд "Пенсии за лицата по чл. 69 ":	3 946	3 946	3 803	143
1.Инвалидност поради общо заболяване				
2.Осигурителен стаж и възраст	3 946	3 946	3 803	143
III. Фонд "Пенсии, несвързани с трудова дейност":	1 141	1 141	1 120	21
1.Старост (поборнически) - ЗП				
2.Военна инвалидност	11	11	1	10
3.Народни - отм.чл.28 - ЗП				
4.Народни - чл.30а - ЗП				
5.Особени заслуги				
6.Гражданска инвалидност				
7.Старост на частни земеделски стопани -ЗОО				
8.С отделен указ -ЗП				
9.Социални пенсии за инвалидност	946	946	946	
10. Персонални пенсии	68	68	57	11
11.Социални пенсии за старост	116	116	116	
IV. Фонд "Трудова злополука и професионална бо	67	67	24	43
А. Пенсии за трудова дейност	67	67	24	43
1.Инвалидност поради трудова злополука и професионална болест	66	66	24	42
2.Инвалидност поради трудова злополука и професионална болест ЗПЗСК				
3.Инвалидност поради трудова злополука и професионална болест СВОК	1	1		1
Б.Пенсии за лицата по чл. 69 :				
1.Инвалидност поради труд. злополука и проф. болест				
	%	%	%	%
Общо:	100.0%	100.0%	100.0%	100.0%
а\ Фонд "Пенсии"	83.3%	83.3%	81.6%	94.9%
б\ Фонд "Пенсии за лицата по чл.69 от КСО"	12.8%	12.8%	14.2%	3.5%
в\ Фонд "Пенсии, несв. с трудова дейност"	3.7%	3.7%	4.2%	0.5%
г\ Фонд "Трудова злополука и проф. болест"	0.2%	0.2%	0.1%	1.1%

Забележка: Броят на новоотпуснатите пенсии не включва преминалите от една област в друга и променилите си вида на пенсията.

**5. Брой на изменените пенсии
към 31.III.2016 г.**

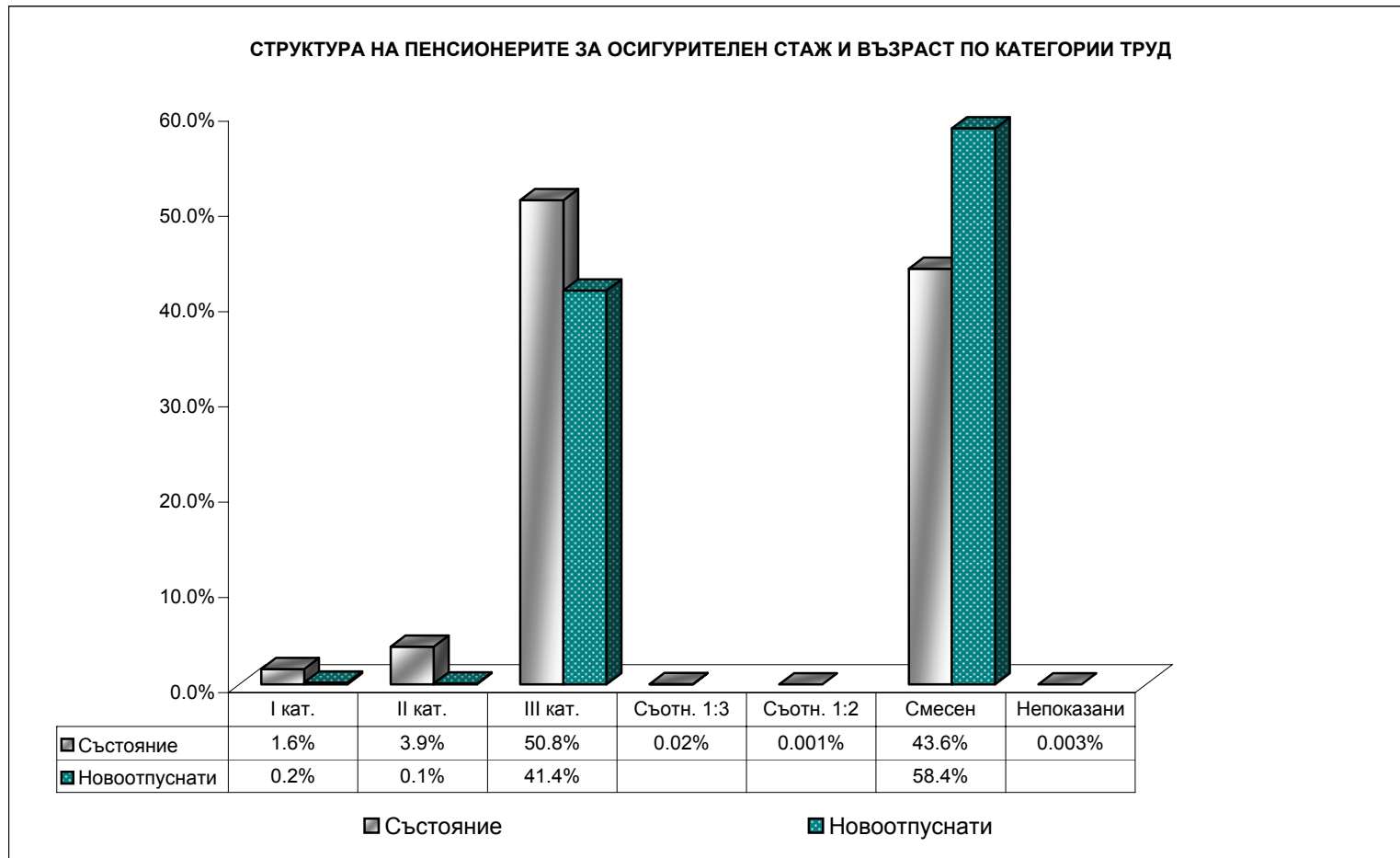
Вид на пенсиите	I-то тримесечие на 2016 г.	от 1.I.2016 г. до 31.III.2016 г.		
		Общо	лични	наследствени
Брой пенсии - общо (I + II + III +IV)	75 681	75 681	74 568	1 113
I. Фонд "Пенсии":	60 430	60 430	59 360	1 070
1.Инвалидност поради общо заболяване	17 315	17 315	16 340	975
2.Осигурителен стаж и възраст	43 074	43 074	42 979	95
3.Осигурителен стаж и възраст - ЗПЗСК	7	7	7	
4.Инвалидност поради общо заболяване - ЗПЗСК	5	5	5	
5.Инвалидност поради общо заболяване - СВОК	8	8	8	
6.Осигурителен стаж и възраст - СВОК	20	20	20	
7.Частни занаятчии, търговци и др. - СВОК	1	1	1	
II. Фонд "Пенсии за лицата по чл. 69 ":	14 878	14 878	14 844	34
1.Инвалидност поради общо заболяване				
2.Осигурителен стаж и възраст	14 878	14 878	14 844	34
III. Фонд "Пенсии, несвързани с трудова дейност":	255	255	254	1
1.Старост (поборнически) - ЗП				
2.Военна инвалидност	17	17	16	1
3.Народни - отм.чл.28 - ЗП				
4.Народни - чл.30а - ЗП				
5.Особени заслуги				
6.Гражданска инвалидност				
7.Старост на частни земеделски стопани -ЗОО				
8.С отделен указ -ЗП				
9.Социални пенсии за инвалидност	238	238	238	
10. Персонални пенсии				
11.Социални пенсии за старост				
IV. Фонд "Трудова злополука и професионална болест":	118	118	110	8
А. Пенсии за трудова дейност	118	118	110	8
1.Инвалидност поради трудова злополука и професионална болест				
	118	118	110	8
2.Инвалидност поради трудова злополука и професионална болест ЗПЗСК				
3.Инвалидност поради трудова злополука и професионална болест СВОК				
Б.Пенсии за лицата по чл. 69 :				
1.Инвалидност поради трудова злополука и професионална болест				
	%	%	%	%
Общо:	100.0%	100.0%	100.0%	100.0%
а\ Фонд "Пенсии"	79.8%	79.8%	79.6%	96.1%
б\ Фонд "Пенсии за лицата по чл.69 от КСО"	19.7%	19.7%	19.9%	3.1%
в\ Фонд "Пенсии, несв. с трудова дейност"	0.3%	0.3%	0.3%	0.1%
г\ Фонд "Трудова злополука и проф. болест"	0.2%	0.2%	0.2%	0.7%

**6. Брой на прекратените пенсии
към 31.III.2016 г.**

Вид на пенсиите	I-то тримесечие на 2016 г.	от 1.I.2016 г. до 31.III.2016 г.		
		Общо	лични	наследствени
Брой пенсии - общо (I + II + III +IV)	30 091	30 091	27 861	2 230
I. Фонд "Пенсии":	28 134	28 134	26 128	2 006
1.Инвалидност поради общо заболяване	7 161	7 161	5 666	1 495
2.Осигурителен стаж и възраст	20 623	20 623	20 122	501
3.Осигурителен стаж и възраст - ЗПЗСК	194	194	188	6
4.Инвалидност поради общо заболяване - ЗПЗСК	30	30	28	2
5.Инвалидност поради общо заболяване - СВОК	12	12	12	
6.Осигурителен стаж и възраст - СВОК	111	111	109	2
7.Частни занаятчии, търговци и др. - СВОК	3	3	3	
II. Фонд "Пенсии за лицата по чл. 69 ":	815	815	705	110
1.Инвалидност поради общо заболяване	1	1	1	
2.Осигурителен стаж и възраст	814	814	704	110
III. Фонд "Пенсии, несвързани с трудова дейност":	979	979	933	46
1.Старост (поборнически) - ЗП				
2.Военна инвалидност	38	38	27	11
3.Народни - отм.чл.28 - ЗП				
4.Народни - чл.30а - ЗП	1	1		1
5.Особени заслуги				
6.Гражданска инвалидност	2	2	2	
7.Старост на частни земеделски стопани -ЗОО	7	7	7	
8.С отделен указ -ЗП	1	1	1	
9.Социални пенсии за инвалидност	758	758	758	
10. Персонални пенсии	72	72	38	34
11.Социални пенсии за старост	100	100	100	
IV. Фонд "Трудова злополука и професионална болест":	163	163	95	68
А. Пенсии за трудова дейност	163	163	95	68
1.Инвалидност поради трудова злополука и професионална болест	159	159	91	68
2.Инвалидност поради трудова злополука и професионална болест ЗПЗСК	2	2	2	
3.Инвалидност поради трудова злополука и професионална болест СВОК	2	2	2	
Б.Пенсии за лицата по чл. 69 :				
1.Инвалидност поради трудова злополука и професионална болест				
	%	%	%	%
Общо:	100.0%	100.0%	100.0%	100.0%
а\ Фонд "Пенсии"	93.5%	93.5%	93.8%	90.0%
б\ Фонд "Пенсии за лицата по чл.69 от КСО"	2.7%	2.7%	2.5%	4.9%
в\ Фонд "Пенсии, несв. с трудова дейност"	3.3%	3.3%	3.3%	2.1%
г\ Фонд "Трудова злополука и проф. болест"	0.5%	0.5%	0.4%	3.0%

**7. Брой на личните пенсии за осигурителен стаж и възраст,
разпределени по категории труд към 31.III.2016 г.**

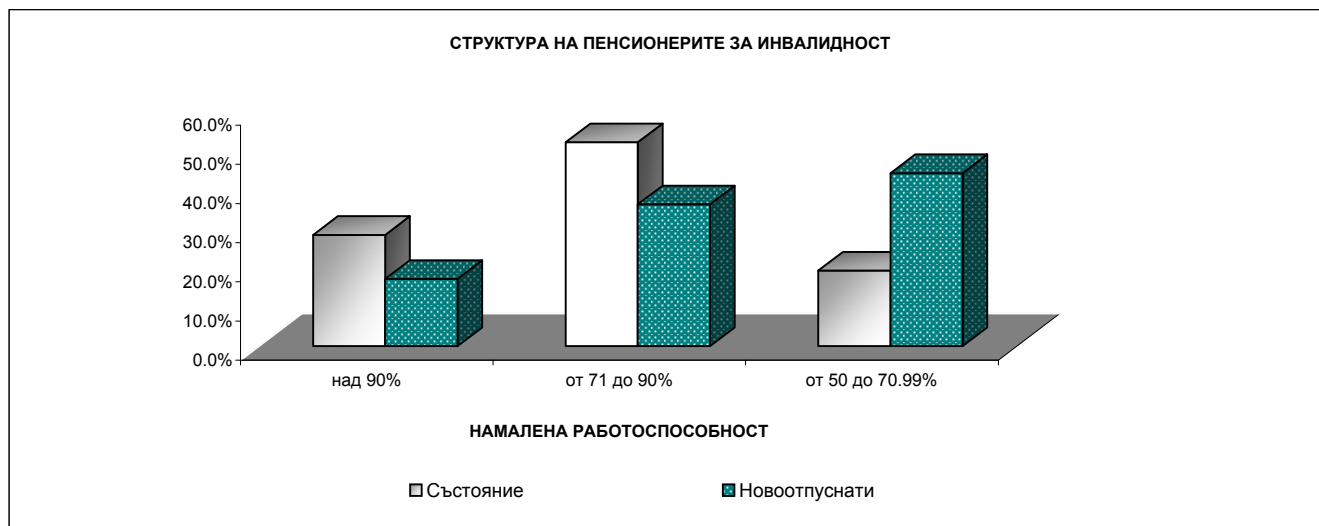
Категория труд	Общо		Осигурителен стаж и възраст - чл. 68 и СВОК		Осигурителен стаж и възраст - чл. 69	
	брой	%	брой	%	брой	%
Състояние към 31.III.2016 г.						
Първи, втори, трети и четвърти пенсии - всичко:	1 625 387	100.0%	1 533 222	100.0%	92 165	100.0%
1. I-ва категория труд	26 003	1.6%	17 000	1.1%	9003	9.8%
2. II-ра категория труд	63 954	3.9%	63 917	4.2%	37	0.04%
3. III-та категория труд	826 021	50.8%	825 843	53.9%	178	0.2%
4. Осиг.стаж превърнат в съотн. 1:3	280	0.02%	257	0.02%	23	0.02%
5. Осиг.стаж превърнат в съотн. 1:2	9	0.001%			9	0.01%
6. Смесен осиг.стаж	709 078	43.6%	626 163	40.8%	82915	90.0%
7. Непоказани	42	0.003%	42	0.003%		
Новоотпуснати от 1.I.2016 г. до 31.III.2016 г.						
Първи пенсии - всичко:	18 793	100.0%	14 990	100.0%	3 803	100.0%
1. I-ва категория труд	35	0.2%	2	0.01%	33	0.9%
2. II-ра категория труд	15	0.1%	15	0.1%		
3. III-та категория труд	7 772	41.4%	7 772	51.8%		
4. Осиг.стаж превърнат в съотн. 1:3						
5. Осиг.стаж превърнат в съотн. 1:2	2				2	0.1%
6. Смесен осиг.стаж	10 969	58.4%	7 201	48.0%	3 768	99.1%
7. Непоказани						



**8. Брой на личните пенсии за инвалидност
по видове пенсии и процент на намалена работоспособност към 31.III.2016 г.**

Вид на пенсиите	НАМАЛЕНА РАБОТОСПОСОБНОСТ				% на загубена трудо- способ.	непосо- чена група инвал.
	Общо	над 90%	от 71 до 90%	от 50 до 70.99%		
Състояние към 31.III.2016 г.						
Брой пенсии - общо (I + II + III + IV)	881 676	250 350	459 034	170 015	3	2 274
всичко в %:	100.0%	28.4%	52.1%	19.3%	0.0003%	0.3%
I. Фонд "Пенсии":	383 506	73 437	148 979	158 934		2 156
1.Инвалидност поради общо заболяване, в т. ч. ЗПЗСК	383 506	73 437	148 979	158 934		2 156
общо в %:	100.0%	19.1%	38.8%	41.4%		0.6%
II. Фонд "Пенсии за лицата по чл. 69 ":	63	25	22	16		
1.Инвалидност поради общо заболяване,	63	25	22	16		
общо в %:	100.0%	39.7%	34.9%	25.4%		
III. Фонд "Пенсии, несвързани с трудова дейност":	486 522	176 183	308 516	1 709	3	111
1.Военна инвалидност	2 703	319	835	1 539	3	7
2.Гражданска инвалидност	237	25	38	170		4
3.Социални за инвалидност	483 582	175 839	307 643			100
общо в %:	100.0%	36.2%	63.4%	0.4%	0.001%	0.02%
IV. Фонд "Трудова злополука и професионална болест":	11 585	705	1 517	9 356		7
1.Инвалидност поради трудова злополука и професионална болест	11 585	705	1 517	9 356		7
общо в %:	100.0%	6.1%	13.1%	80.8%		0.06%
Новоотпуснати от 1.I.2016 г. до 31.III.2016 г.						
Брой пенсии - общо (I + II + III)	7 899	1 358	2 859	3 490		192
всичко в %:	100.0%	17.2%	36.2%	44.2%		2.4%
I. Фонд "Пенсии":	6 928	1 049	2 230	3 472		177
1.Инвалидност поради общо заболяване	6 928	1 049	2 230	3 472		177
общо в %:	100.0%	15.1%	32.2%	50.1%		2.6%
II. Фонд "Пенсии за лицата по чл. 69 ":	0	0	0	0		
III. Фонд "Пенсии, несвързани с трудова дейност":	947	307	626	1		13
1.Военна инвалидност	1			1		
2.Гражданска инвалидност						
3.Социални пенсии за инвалидност	946	307	626			13
общо в %:	100.0%	32.4%	66.1%	0.1%		1.4%
IV. Фонд "Трудова злополука и професионална болест":	24	2	3	17		2
1.Инвалидност поради трудова злополука и професионална болест	24	2	3	17		2
общо в %:	100.0%	8.3%	12.5%	70.8%		8.3%

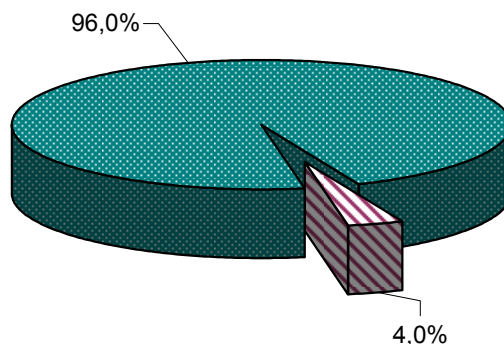
Забележка: В състоянието се наблюдават всички лични пенсии за инвалидност. Броят на пенсионерите, които получават поне една инвалидна пенсия е 681 178. За новоотпуснатите се наблюдават само първите пенсии.



**9. Разходи за пенсии
към 31.ІІІ.2016 г.**

	Разход лева	31.ІІІ.2016 г. в % към 31.ІІІ.2015 г.
Разход за пенсии и пенсионни права (вкл. издръжка)	2 127 001 797	103.6%
ПЕНСИИ (1+ 2):	2 121 049 450	103.7%
1. Пенсии за сметка на ДОО	2 044 222 667	104.0%
в т.ч.: пенсии за трудова дейност	1 867 790 312	103.2%
пенсии за лицата по чл. 69	175 009 792	113.6%
еднократна допълнителна сума към пенсиите за м.ХІІ.2013 г.	7 200	
великденска еднократна сума към пенсиите за м.ІV 2014 г.	8 040	
еднократна допълнителна сума към пенсиите за м.ХІІ.2014 г.	25 780	
великденска еднократна сума към пенсиите за м.ІV 2015 г.	60 219	
еднократна допълнителна сума към пенсиите за м.ХІІ.2015 г.	1 321 324	
2. Пенсии за сметка на републиканския бюджет	76 826 783	94.9%
в т.ч.: социални пенсии, пенсии за особени заслуги и др.	73 448 985	95.2%
добавки към пенсиите на участниците във войните	1 119 620	73.6%
добавки към пенсиите по чл.9 от ЗПГРРЛ	2 257 142	100.0%
добавка по чл. 4 от ЗУНТОПБГ	1 036	101.9%
3. Трансфер за прехвърляне на пенсионни права	112 433	92.3%
4. Издръжка	5 839 914	96.0%
Пощенска такса за изплащане на пенсиите (в т.ч. подменени изплащателни картони) и ДДС	5 828 845	96.0%
Други финансови услуги	11 069	104.6%
Процент на разходите - общо:	100.0%	
Пенсии за сметка на ДОО	96.4%	
в т.ч.: пенсии за трудова дейност	88.1%	
пенсии за лицата по чл. 69 от КСО	8.3%	
Пенсии за сметка на републиканския бюджет	3.6%	
в т.ч.: социални пенсии, пенсии за особени заслуги и др.	3.5%	
добавки към пенсиите на участниците и пострадалите от войните, както и на наследниците, получаващи наследствена пенсия за загиналите в Отечествената война	0.1%	
добавка по чл. 9 ОТ ЗПГРРЛ	0.1%	
добавка по чл. 4 от ЗУНТОПБГ	0.001%	

РАЗПРЕДЕЛЕНИЕ НА РАЗХОДИТЕ ЗА ПЕНСИИ

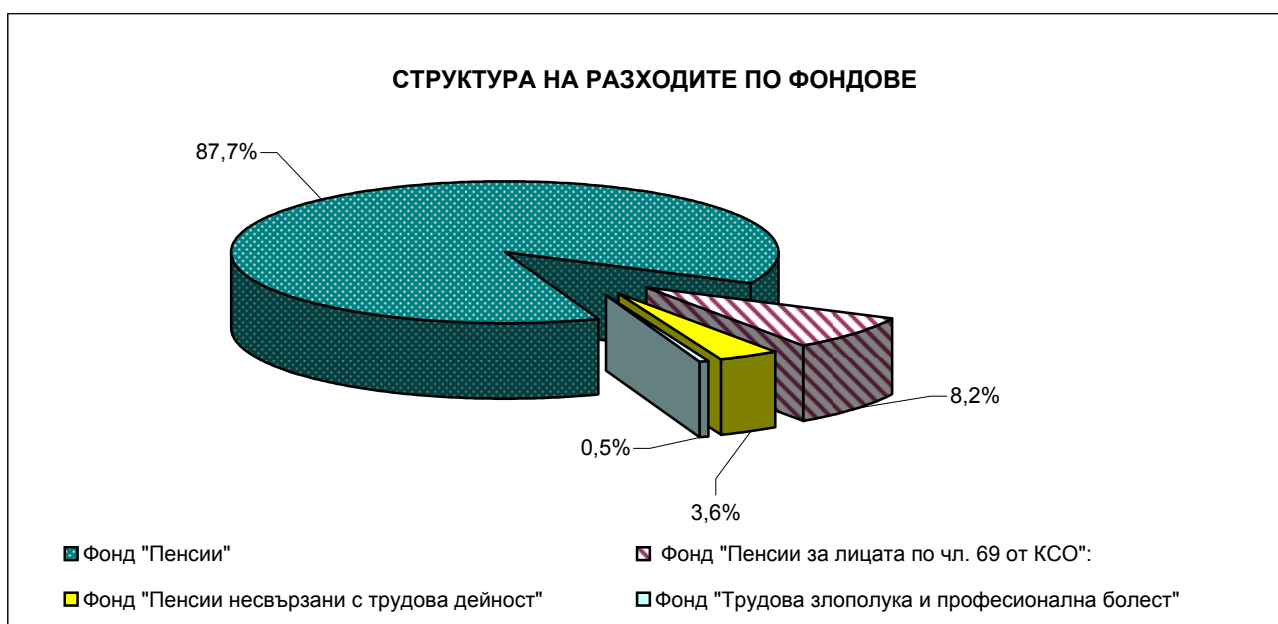


■ Пенсии за сметка на ДОО

■ Пенсии за сметка на републикански бюджет

10. Разходи за пенсии по фондове към 31.III.2016 г.

	Разход лева	31.III.2016 г. в % към 31.III.2015 г.
Разход за пенсии и пенсионни права (вкл. издръжка)	2 127 001 797	103.6%
I. Фонд "Пенсии"	1 864 637 924	
Пенсии за трудова дейност	1 857 882 939	103.3%
Еднократна допълнителна сума към пенсиите за м. XII.2013 г.	7 200	
Великденска еднократна сума към пенсиите за м. IV.2014 г.	8 040	
Еднократна допълнителна сума към пенсиите за м. XII.2014 г.	25 780	
Великденска еднократна сума към пенсиите за м. IV.2015 г.	60 219	
Еднократна допълнителна сума към пенсиите за м. XII.2015 г.	1 321 324	
Пощенска такса за изплащане на пенсиите (в т.ч. подменени изплащателни картони) и ДДС	5 321 353	
Други финансови услуги	11 069	
Трансфер за прехвърляне на пенсионни права	112 433	92.3%
II. Фонд "Пенсии за лицата по чл. 69 ":	175 192 641	
Пенсии за лицата по чл. 69	174 989 801	113.6%
Пощенска такса за изплащане на пенсиите (в т.ч. подменени изплащателни картони) и ДДС	202 840	
III. Фонд "Пенсии, несвързани с трудова дейност"	77 097 815	94.9%
Социални пенсии, пенсии за особени заслуги и др.	73 448 985	95.2%
Добавки към пенсиите на участниците във войните	1 119 620	73.6%
Добавка по чл.9 от ЗПГРРЛ	2 257 142	100.0%
Добавка по чл. 4 от ЗУНТОПБГ	1 036	
Пощенска такса за изплащане на пенсиите (в т.ч. подменени изплащателни картони) и ДДС	271 032	
IV. Фонд "Трудова злополука и професионална болест"	9 960 984	97.2%
Пенсии за трудова дейност	9 907 373	97.3%
Пенсии за лицата по чл. 69	19 991	103.1%
Пощенска такса за изплащане на пенсиите (в т.ч. подменени изплащателни картони) и ДДС	33 620	



**11. Разход по видове пенсии
към 31.III.2016 г.**

Вид на пенсиите	Разход за пенсии и добавки	31.III.2016 г. в % към 31.III.2015 г.
Разход за пенсии (без издръжка)	2 121 049 450	103.7%
I. Фонд "Пенсии" (вкл. А, Б, В, Г и Д):	1 859 305 502	
1.Инвалидност поради общо заболяване	338 396 582	102.0%
2.Осигурителен стаж и възраст	1 513 731 144	103.6%
3.Осигурителен стаж и възраст - ЗПЗСК	966 206	70.7%
4.Инвалидност поради общо заболяване - ЗПЗСК	553 663	88.5%
5.Инвалидност поради общо заболяване - СВОК	517 062	93.8%
6.Осигурителен стаж и възраст - СВОК	3 663 688	94.1%
7.Частни занаятчии, търговци и др. - СВОК	54 594	94.4%
А. Еднократна допълнителна сума за м. XII.2013 г.	7 200	
Б. ВЕС 2014 г.	8 040	
В. Еднократна допълнителна сума за м. XII.2014 г.	25 780	
Г. ВЕС 2015 г.	60 219	
Д. Еднократна допълнителна сума за м. XII.2015 г.	1 321 324	
II. Фонд "Пенсии за лицата по чл. 69 ":	174 989 801	
1.Инвалидност поради общо заболяване	88 002	116.8%
2.Осигурителен стаж и възраст	174 901 799	113.6%
II. Фонд "Пенсии, несвързани с трудова дейност"(вкл. А, Б и В):	76 826 783	94.9%
1.Старост (поборнически) - ЗП	354	101.7%
2.Военна инвалидност	2 215 695	97.6%
3.Народни - отм.чл.28 - ЗП	2 866	98.6%
4.Народни - чл.30а - ЗП	4 315	85.3%
5.Особени заслуги	33 064	109.2%
6.Гражданска инвалидност	105 757	95.9%
7.Старост на частни земеделски стопани -ЗОО	83 794	83.5%
8.С отделен указ -ЗП	1 457	89.2%
9.Социални пенсии за инвалидност	68 834 528	94.9%
10. Персонални пенсии	915 706	102.3%
11.Социални пенсии за старост	1 251 449	102.6%
А. Участниците във войните	1 119 620	73.6%
Б. Добавка по чл. 9 от ЗПГРРЛ	2 257 142	100.0%
В. Добавка по чл. 4 от ЗУНТОПБГ	1 036	101.9%
III. Фонд "Трудова злополука и професионална болест" :	9 927 364	97.3%
А. Пенсии за трудова дейност:	9 907 373	97.3%
1.Инвалидност поради трудова злополука и проф.	9 771 061	97.3%
2.Инвалидност поради трудова злополука и проф.	106 282	93.8%
3.Инвалидност поради трудова злополука и проф.	30 030	98.1%
Б.Пенсии за лицата по чл. 69 :	19 991	103.1%
1.Инвалидност поради трудова злополука и проф.	19 991	103.1%

12. Среден брой пенсионери, среден брой пенсии и среден размер на един пенсионер за първото тримесечие на 2016 г.

	Среден брой пенсионери за I - во трим.	Среден брой пенсии за I - во трим.	Среден размер на пенсионер за I - во трим.
Брой пенсии - общо (I + II + III + IV)	2 181 029	2 640 351	324.17
I. Фонд "Пенсии":	2 017 654	2 023 870	317.67
1.Инвалидност общо заболяване	452 134	454 800	231.42
2.Осигурителен стаж и възраст	1 556 494	1 559 921	343.06
3.Осигурителен стаж и възраст-ЗПЗСК	1 703	1 777	227.04
4.Инвалидност общо заболяване-ЗПЗСК	732	752	233.56
5.Инвалидност общо заболяване - СВОК	854	861	245.54
6.Осигурителен стаж и възраст-СВОК	5 640	5 662	277.84
7.Частни занаятчии и търговци - СВОК	97	97	208.16
II. Фонд "Пенсии за лицата по чл. 69 ":	96 081	96 097	565.84
1.Инвалидност общо заболяване	79	80	313.99
2.Осигурителен стаж и възраст	96 002	96 017	566.05
III. Фонд "Пенсии, несвързани с трудова дейност":	58 032	499 287	158.49
1.Старост-поборнически - ЗП	1	1	120.60
2.Военна инвалидност	2 731	5 514	174.01
3.Народни-чл.28 - ЗП	5	5	144.60
4.Народни-чл.30а - ЗП	9	9	161.61
5.Особени заслуги	16	16	665.60
6.Гражданска инвалидност	158	296	182.83
7.Частни земеделски стопани - ЗОО	153	154	207.32
8.Отделен указ - ЗП	3	3	135.06
9.Социални пенсии за инвалидност	48 914	487 246	162.09
10. Персонални пенсии	2 919	2 920	109.54
11.Социални пенсии за старост	3 123	3 123	128.07
IV. Фонд "Трудова злополука и професионална болест":	9 262	21 097	269.54
А.Пенсии за трудова дейност	9 247	21 063	269.50
1.Трудова злополука и проф. болест	9 102	20 701	269.97
2.Трудова злополука и проф. болест - ЗПЗСК	112	285	237.29
3.Трудова злополука и проф. болест - СВОК	33	77	248.60
Б.Пенсии за лицата по чл. 69 :	15	34	296.35
1.Трудова злополука и проф. болест	15	34	296.35

Забележка: Средните размери са изчислени от разхода за пенсии без ПТ и ДДС, като е включен разхода за добавката към пенсиите на участниците и пострадалите от войните, добавката по чл. 9 от ЗПГРРЛ.

Средствата са разпределени според вида на водещата пенсия.

Средният размер на пенсията за осигурителен стаж и възраст без великденска и коледна добавка за 2015 г. е 348,42 лв.

**13. Среден размер на един пенсионер
по пол и вид на пенсията
за първото тримесечие на 2016 г.**

	Среден размер на пенсионер лева		
	Общо	мъже	жени
Общо (I + II + III + IV)	324.17	387.75	277.92
I. Фонд "Пенсии":	317.67	376.94	279.39
1.Инвалидност общо заболяване	231.42	247.44	219.86
2.Осигурителен стаж и възраст	343.06	417.88	295.98
3.Осигурителен стаж и възраст-ЗПЗСК	227.04	201.20	227.60
4.Инвалидност общо заболяване-ЗПЗСК	233.56	208.24	237.43
5.Инвалидност общо заболяване - СВОК	245.54	244.81	245.76
6.Осигурителен стаж и възраст-СВОК	277.84	359.60	264.76
7.Частни занаятчии и търговци - СВОК	208.16	183.51	223.36
II. Фонд "Пенсии за лицата по чл. 69 ":	565.84	575.62	445.07
1.Инвалидност общо заболяване	313.99	337.38	214.20
2.Осигурителен стаж и възраст	566.05	575.79	445.55
III. Фонд "Пенсии, несвързани с трудова дейност":	158.49	156.77	160.77
1.Старост-поборнически - ЗП	120.60		120.60
2.Военна инвалидност	174.01	179.51	135.73
3.Народни-чл.28 - ЗП	144.60	120.60	150.60
4.Народни-чл.30а - ЗП	161.61	119.18	173.73
5.Особени заслуги	665.60	714.99	627.18
6.Гражданска инвалидност	182.83	177.07	203.87
7.Частни земеделски стопани - ЗОО	207.32	194.64	209.92
8.Отделен указ - ЗП	135.06		135.06
9.Социални пенсии за инвалидност	162.09	158.97	166.14
10. Персонални пенсии	109.54	105.84	112.57
11.Социални пенсии за старост	128.07	121.75	134.58
IV. Фонд "Трудова злополука и професионална болест":	269.54	273.14	265.99
А.Пенсии за трудова дейност	269.50	273.08	265.97
1.Трудова злополука и проф. болест	269.97	273.54	266.41
2.Трудова злополука и проф. болест - ЗПЗСК	237.29	222.32	244.97
3.Трудова злополука и проф. болест - СВОК	248.60	257.22	243.68
Б.Пенсии за лицата по чл. 69 :	296.35	314.76	280.23
1.Трудова злополука и проф. болест	296.35	314.76	280.23

**14. Брой пенсионери, брой пенсии и среден размер
на пенсионер по месеци и тримесечия за 2016 г.**

	Брой пенсионери	Брой пенсии	Среден размер на пенсионер лева
януари	2 181 142	2 644 280	321.38
февруари	2 180 351	2 639 764	325.68
март	2 181 592	2 637 000	325.44
I трим. - средно	2 181 029	2 640 351	324.17

15. Средни основни месечни размери на пенсиите към 31.III.2016 г.

Вид на пенсиите	Всичко лева	Лични лева	Наследст. лева
Брой пенсии - общо (I + II + III + IV)	285.23	290.29	191.43
I. Фонд "Пенсии":	277.44	282.31	185.81
1.Инвалидност поради общо заболяване	197.61	208.20	140.58
2.Осигурителен стаж и възраст	301.16	301.38	290.32
3.Осигурителен стаж и възраст - ЗПЗСК	155.13	157.44	102.68
4.Инвалидност поради общо заболяване - ЗПЗСК	156.09	159.13	115.33
5.Инвалидност поради общо заболяване - СВОК	173.86	174.43	137.20
6.Осигурителен стаж и възраст - СВОК	207.60	207.64	171.82
7.Частни занаятчии, търговци и др. - СВОК	148.91	150.60	118.08
II. Фонд "Пенсии за лицата по чл. 69 ":	547.73	558.17	347.92
1.Инвалидност поради общо заболяване	266.95	287.78	184.91
2.Осигурителен стаж и възраст	547.96	558.35	348.47
III. Фонд "Пенсии, несвързани с трудова дейност":	129.94	130.68	107.57
1.Старост (поборнически) - ЗП	118.08		118.08
2.Военна инвалидност	145.40	150.47	119.05
3.Народни - отм.чл.28 - ЗП	117.49	115.15	118.08
4.Народни - чл.30а - ЗП	115.88	115.15	118.08
5.Особени заслуги	643.13	700.00	245.00
6.Гражданска инвалидност	149.12	149.52	133.60
7.Старост на частни земеделски стопани -ЗОО	156.66	157.44	118.08
8.С отделен указ -ЗП	103.64	103.64	103.64
9.Социални пенсии за инвалидност	131.28	131.28	
10. Персонални пенсии	103.64	103.64	103.64
11.Социални пенсии за старост	115.15	115.15	
IV. Фонд "Трудова злополука и професионална болест":	206.80	219.12	183.06
А. Пенсии за трудова дейност	206.79	219.12	182.99
1.Инвалидност поради трудова злополука и професионална болест	207.46	220.16	183.34
2.Инвалидност поради трудова злополука и професионална болест ЗПЗСК	159.18	165.38	116.67
3.Инвалидност поради трудова злополука и професионална болест СВОК	179.08	184.63	138.82
Б.Пенсии за лицата по чл. 69 :	216.13	216.25	216.00
1.Инвалидност поради трудова злополука и професионална болест	216.13	216.25	216.00

**16. Средни основни месечни размери на
изменените и прекратени пенсии към 31.III.2016 г.**

Вид на пенсиите	изменени		прекратени
	нов размер лева	стар размер лева	лева
Общо (I + II + III +IV)	406.22	353.54	252.61
I. Фонд "Пенсии":	357.10	312.55	250.34
1.Инвалидност поради общо заболяване	245.27	222.87	188.92
2.Осигурителен стаж и възраст	402.18	348.69	272.99
3.Осигурителен стаж и възраст - ЗПЗСК	157.44	157.44	156.22
4.Инвалидност поради общо заболяване - ЗПЗСК	181.06	162.16	162.16
5.Инвалидност поради общо заболяване - СВОК	206.48	185.75	177.12
6.Осигурителен стаж и възраст - СВОК	269.73	267.02	23.71
7.Частни занаятчии, търговци и др. - СВОК	157.44	157.44	149.57
II. Фонд "Пенсии за лицата по чл. 69 ":	611.51	524.64	489.79
1.Инвалидност поради общо заболяване			275.94
2.Осигурителен стаж и възраст	611.51	524.64	490.05
III. Фонд "Пенсии, несвързани с трудова дейност":	134.31	132.56	127.81
1.Старост (поборнически) - ЗП			
2.Военна инвалидност	155.25	148.66	140.37
3.Народни - отм.чл.28 - ЗП			
4.Народни - чл.30а - ЗП			118.08
5.Особени заслуги			
6.Гражданска инвалидност			132.42
7.Старост на частни земеделски стопани -ЗОО			157.44
8.С отделен указ -ЗП			103.64
9.Социални пенсии за инвалидност	132.81	131.41	130.91
10. Персонални пенсии			103.64
11.Социални пенсии за старост			115.15
IV. Фонд "Трудова злополука и професионална болест":	268.60	250.36	208.45
А. Пенсии за трудова дейност	268.60	250.36	208.45
1.Инвалидност поради трудова злополука и професионална болест	268.60	250.36	209.63
2.Инвалидност поради трудова злополука и професионална болест ЗПЗСК			157.44
3.Инвалидност поради трудова злополука и професионална болест СВОК			165.72
Б.Пенсии за лицата по чл. 69 :			
1.Инвалидност поради трудова злополука и професионална болест			

**17. Брой на пенсиите с минимални размери към 31.III.2016 г.,
разпределени по вид на водещата пенсия
и процент на намалена работоспособност**

Вид на пенсиите	Лични пенсии		Наследствени пенсии		общ брой пенсионе- ри с минимал- ни размери		% на пенсионе- рите с мин. размери от общия брой
	мин. размер	брой	мин. размер	брой	общ брой пенсионер и		
	лева		лева				
Пенсии - общо (I + II + III +IV)		394 453		53 192	447 645	2 181 592	20.5%
I. Фонд "Пенсии":		335 746		51 995	387 741	2 017 187	19.2%
1.Инвалидност поради общо заболяване		96 476		47 272	143 748	452 564	31.8%
- Без група инвалидност	115.15	2 150	118.08	46 840	48 990		
- над 90%	181.06	3 786	118.08	57	3 843		
- от 71 до 90%	165.31	12 021	118.08	72	12 093		
- от 50 до 70.99%	133.82	78 519	118.08	303	78 822		
2.Осигурителен стаж и възраст		235 952		4 644	240 596	1 555 717	15.5%
-по чл.68, ал.1,2 от КСО	157.44	194 310	118.08	3 688	197 998		
-по чл.68, ал. 3 от КСО	133.82	41 642	118.08	956	42 598		
3.Осигурителен стаж и възраст - ЗПЗСК	157.44	1 321	118.08	33	1 354	1 637	82.7%
4.Инвалидност поради общо заболяване - ЗПЗСК		326		40	366	722	50.7%
- Без група инвалидност			118.08	35	35		
- над 90%	181.06	37	118.08	2	39		
- от 71 до 90%	165.31	90	118.08	1	91		
- от 50 до 70.99%	133.82	199	118.08	2	201		
5.Инвалидност поради общо заболяване - СВОК		176			176	851	20.7%
- Без група инвалидност							
- над 90%	181.06	18			18		
- от 71 до 90%	165.31	57			57		
- от 50 до 70.99%	133.82	101			101		
6.Осигурителен стаж и възраст - СВОК		1 433		1	1 434	5 600	25.6%
-по чл.68, ал.1,2 от КСО	157.44	1 344	118.08		1 344		
-по чл.68, ал. 3 от КСО	133.82	89	118.08	1	90		
7.Частни занаятчии, търговци и др. - СВОК		62		5	67	96	69.8%
-по чл.68, ал.1,2 от КСО	157.44	37	118.08	4	41		
-по чл.68, ал. 3 от КСО	133.82	19	118.08	1	20		
- над 90%	181.06	2			2		
- от 71 до 90%	165.31	1			1		
- от 50 до 70.99%	133.82	3			3		

(Продължение)

Вид на пенсиите	Лични пенсии		Наследствени пенсии		общ брой пенсионери с минимални размери	общ брой	% на пенсионерите с мин. размери от общия брой
	мин. размер лева	брой	мин. размер лева	брой			
II. Фонд "Пенсии за лицата по чл. 69 ":		2 098		44	2 142	97 040	2.2%
1.Инвалидност поради общо заболяване		1		2	3	79	3.8%
- Без група инвалидност			118.08	2	2		
- над 90%							
- от 71 до 90%							
- от 50 до 70.99%	133.82	1			1		
2.Осигурителен стаж и възраст	157.44	2 097	118.08	42	2139	96 961	2.2%
III. Фонд "Пенсии, несвързани с трудова дейност":		55 057		400	55 457	58 145	95.4%
1.Старост (поборнически) - ЗП			118.08	1	1	1	100.0%
2.Военна инвалидност		1 166		394	1 560	2 723	57.3%
- редници и сержанти:		1 166		394	1 560		
- Без група инвалидност	115.15	7	118.08	380	387		
- над 90%	172.73	35	118.08	2	37		
- от 71 до 90%	161.21	144	118.08	4	148		
- от 50 до 70.99%	132.42	980	118.08	8	988		
- офицери:							
- Без група инвалидност							
- над 90%							
- от 71 до 90%							
- от 50 до 70.99%							
3.Народни - от м.чл.28 - ЗП						5	
4.Народни - чл.30а - ЗП	115.15	4	118.08	2	6	8	75.0%
5.Особени заслуги						16	
6.Гражданска инвалидност		95			95	157	60.5%
- Без група инвалидност					-		
- над 90%	172.73	2			2		
- от 71 до 90%	161.21	7			7		
- от 50 до 70.99%	132.42	86			86		
7.Старост на частни земеделски стопани -ЗОО		132		3	135	152	88.8%
-по чл.68, ал.1,2 от КСО	157.44	132	118.08	3	135		
-по чл.68, ал. 3 от КСО							
8.С отделен указ	103.64		118.08		-	2	0.0%
9.Социални пенсии за инвалидност		49 019			49 019	49 035	100.0%
- Без група инвалидност	115.15	100			100		
- над 90%	138.18	19 758			19 758		
- от 71 до 90%	126.67	29 161			29 161		
10. Персонални пенсии	103.64	1 514			1 514	2 919	51.9%
11.Социални пенсии за старост	115.15	3 127			3 127	3 127	100.0%

(Продължение и край)

Вид на пенсиите	Лични пенсии		Наследствени пенсии		общ брой пенсионери с минимални размери	общ брой	% на пенсионерите с мин. размери от общия брой
	мин. размер лева	брой	мин. размер лева	брой			
IV. Фонд "Трудова злополука и професионална болест":		1 552		753	2 305	9 220	25.0%
A. Пенсии за трудова дейност		1 550		753	2 303	9 205	25.0%
1.Инвалидност поради трудова злополука и професионална болест		1 510		741	2251	9062	24.8%
- Без група инвалидност	115.15	7	118.08	718	725		
- над 90%	196.80	27	118.08	4	31		
- от 71 до 90%	181.06	53	118.08	3	56		
- от 50 до 70.99%	157.44	1 423	118.08	16	1439		
2.Инвалидност поради трудова злополука и професионална болест ЗПЗСК		30		11	41	110	37.3%
- Без група инвалидност			118.08	9	9		
- над 90%	196.80	1			1		
- от 71 до 90%	181.06	3	118.08	2	5		
- от 50 до 70.99%	157.44	26			26		
3.Инвалидност поради трудова злополука и професионална болест СВОК		10		1	11	33	33.3%
- Без група инвалидност			118.08	1	1		
- над 90%							
- от 71 до 90%							
- от 50 до 70.99%	157.44	10			10		
Б.Пенсии за лицата по чл. 69 :		2			2	15	13.3%
1.Инвалидност поради трудова злополука и професионална болест		2			2	15	13.3%
- Без група инвалидност					0		
- над 90%							
- от 71 до 90%	181.06	1					
- от 50 до 70.99%	157.44	1			1		

Забележка: Таблицата по-горе показва броя на пенсионерите, които получават само една пенсия и тя е на минимален размер, т.е. не включва пенсионери, получаващи повече от една пенсия. Общият брой на пенсионерите с първа пенсия на минимален размер е 604 859, т.е. 157 214 пенсионери получават повече от една пенсия.

към съдържание

**18. Брой на пенсионерите, разпределени по групи
основни месечни размери на пенсиите им, без
тези получавани като втори, трети и четвърти към 31.III.2016 г.**

N	Групи основни месечни размери на пенсиите	Брой пенсионери - общо (I + II + III +IV)						I. Фонд "Пенсии"						II. Фонд "Пенсии за лицата по чл. 69"					
		Общо		Лични пенсии		Наследствени пенсии		Общо		Лични пенсии		Наследствени пенсии		Общо		Лични пенсии		Наследствени пенсии	
		брой	%	брой	%	брой	%	брой	%	брой	%	брой	%	брой	%	брой	%	брой	%
	всичко	2 181 592	100.0%	2 069 973	100.0%	111 619	100.0%	2 017 187	100.0%	1 915 397	100.0%	101 790	100.0%	97 040	100.0%	92 222	100.0%	4 818	100.0%
1	До 103,64 лв.	4 536	0.2%	2 456	0.1%	2 080	1.9%	1 592	0.08%	941	0.05%	651	0.6%						
2	от 103,65 до 118,08 лв.	60 659	2.8%	5 502	0.3%	55 157	49.4%	56 075	2.8%	2 255	0.12%	53 820	52.9%	48	0.05%			48	1.0%
3	от 118,09 до 133,82 лв.	162 247	7.4%	155 719	7.5%	6 528	5.8%	131 593	6.5%	125 354	6.5%	6 239	6.1%	92	0.1%	1	0.0%	91	1.9%
4	от 133,83 до 157,44 лв.	293 072	13.4%	285 573	13.8%	7 499	6.7%	268 436	13.3%	261 451	13.6%	6 985	6.9%	2 318	2.4%	2 098	2.3%	220	4.6%
5	от 157,45 до 180,00 лв.	224 889	10.3%	219 168	10.6%	5 721	5.1%	222 654	11.0%	217 621	11.4%	5 033	4.9%	244	0.3%	6	0.01%	238	4.9%
6	от 180,01 до 200,00 лв.	178 859	8.2%	174 967	8.5%	3 892	3.5%	176 996	8.8%	173 646	9.1%	3 350	3.3%	234	0.2%	20	0.02%	214	4.4%
7	от 200,01 до 250,00 лв.	315 017	14.4%	308 108	14.9%	6 909	6.2%	312 139	15.5%	306 224	16.0%	5 915	5.8%	1 377	1.4%	920	1.0%	457	9.5%
8	от 250,01 до 300,00 лв.	241 521	11.1%	236 345	11.4%	5 176	4.6%	235 929	11.7%	231 479	12.1%	4 450	4.4%	4 754	4.9%	4 295	4.7%	459	9.5%
9	от 300,01 до 350,00 лв.	172 929	7.9%	168 161	8.1%	4 768	4.3%	164 219	8.1%	160 311	8.4%	3 908	3.8%	8 275	8.5%	7 551	8.2%	724	15.0%
10	от 350,01 до 400,00 лв.	126 160	5.8%	121 929	5.9%	4 231	3.8%	116 635	5.8%	113 258	5.9%	3 377	3.3%	9 297	9.6%	8 482	9.2%	815	16.9%
11	от 400,01 до 500,00 лв.	160 953	7.4%	155 343	7.5%	5 610	5.0%	141 783	7.0%	137 220	7.2%	4 563	4.5%	18 940	19.5%	17 927	19.4%	1 013	21.0%
12	от 500,01 до 600,00 лв.	88 876	4.1%	86 448	4.2%	2 428	2.2%	73 133	3.6%	71 032	3.7%	2 101	2.1%	15 665	16.1%	15 345	16.6%	320	6.6%
13	от 600,01 до 700,00 лв.	53 475	2.5%	52 515	2.5%	960	0.9%	41 817	2.1%	40 985	2.1%	832	0.8%	11 621	12.0%	11 495	12.5%	126	2.6%
14	от 700,01 до 800,00 лв.	34 890	1.6%	34 536	1.7%	354	0.3%	26 339	1.3%	26 026	1.4%	313	0.3%	8 524	8.8%	8 483	9.2%	41	0.9%
15	от 800,01 до 910,00 лв.	63 472	2.9%	63 166	3.1%	306	0.3%	47 810	2.4%	47 557	2.5%	253	0.2%	15 651	16.1%	15 599	16.9%	52	1.1%
16	над 910,00 лв.	37	0.002%	37	0.002%	0		37	0.002%	37	0.002%								
	на 910,00 лв.	37 886	1.7%	37 732	1.8%	154	0.1%	28 358	1.4%	28 232	1.5%	126	0.1%	9 524	0.5%	9 497	10.3%	27	0.6%
	до 157,44 лв. вкл.	520 514	23.9%	449 250	21.7%	71 264	63.8%	457 696	22.7%	390 001	20.4%	67 695	66.5%	2 458	0.1%	2 099	2.3%	359	7.5%

(Продължение и край)

N	Групи основни месечни размери на пенсиите	III. Фонд "Пенсии, несвързани с трудова дейност"						IV. Фонд "Трудова злополука и професионална болест"					
		Общо		Лични пенсии		Наследствени пенсии		Общо		Лични пенсии		Наследствени пенсии	
		брой	%	брой	%	брой	%	брой	%	брой	%	брой	%
	всичко	58 145	100.0%	56 284	100.0%	1 861	100.0%	9 220	100.0%	6 070	100.0%	3 150	100.0%
1	До 103,64 лв.	2 925	5.0%	1 515	2.7%	1 410	75.8%	19	0.2%			19	0.6%
2	от 103,65 до 118,08 лв.	3 679	6.3%	3 240	5.8%	439	23.6%	857	9.3%	7	0.1%	850	27.0%
3	от 118,09 до 133,82 лв.	30 367	52.2%	30 364	53.9%	3	0.16%	195	2.1%			195	6.2%
4	от 133,83 до 157,44 лв.	19 989	34.4%	19 988	35.5%	1	0.1%	2 329	25.3%	2 036	33.5%	293	9.3%
5	от 157,45 до 180,00 лв.	1 056	1.82%	1 055	1.87%	1	0.05%	935	10.1%	486	8.0%	449	14.3%
6	от 180,01 до 200,00 лв.	75	0.1%	74	0.1%	1	0.05%	1 554	16.9%	1 227	20.2%	327	10.4%
7	от 200,01 до 250,00 лв.	29	0.05%	24	0.04%	5	0.27%	1 472	16.0%	940	15.5%	532	16.9%
8	от 250,01 до 300,00 лв.	5	0.01%	4	0.01%	1	0.05%	833	9.0%	567	9.3%	266	8.4%
9	от 300,01 до 350,00 лв.	4	0.01%	4	0.01%			431	4.7%	295	4.9%	136	4.3%
10	от 350,01 до 400,00 лв.	1	0.002%	1	0.002%			227	2.5%	188	3.1%	39	1.2%
11	от 400,01 до 500,00 лв.							230	2.5%	196	3.2%	34	1.1%
12	от 500,01 до 600,00 лв.							78	0.8%	71	1.2%	7	0.2%
13	от 600,01 до 700,00 лв.							37	0.4%	35	0.6%	2	0.1%
14	от 700,01 до 800,00 лв.	15	0.03%	15	0.03%			12	0.1%	12	0.2%		
15	от 800,01 до 910,00 лв.							11	0.1%	10	0.2%	1	0.03%
16	над 910,00 лв.												
	на 910,00 лв.							4	0.04%	3	0.05%	1	0.03%
	до 157,44 лв. вкл.	56 960	98.0%	55 107	97.9%	1 853	99.6%	3 400	36.9%	2 043	33.7%	1 357	43.1%

към съдържание

**19. Брой на пенсионерите, разпределени по групи
месечни размери на пенсиите им,
към 31.III.2016 г.**

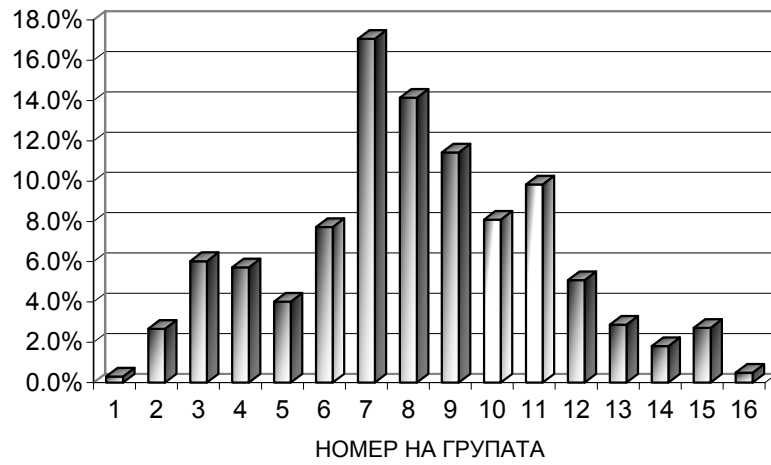
N	Групи месечни размери на пенсиите	Брой пенсионери - общо (I + II + III)						I. Фонд "Пенсии"						II. Фонд "Пенсии за лицата по чл. 69"					
		Общо		Лични пенсии		Наследствени пенсии		Общо		Лични пенсии		Наследствени пенсии		Общо		Лични пенсии		Наследствени пенсии	
		брой	%	брой	%	брой	%	брой	%	брой	%	брой	%	брой	%	брой	%	брой	%
	Всичко:	2 181 592	100.0%	2 069 973	100.0%	111 619	100.0%	2 017 187	100.0%	1 915 397	100.0%	101 790	100.0%	97 040	100.0%	92 222	100.0%	4 818	100.0%
1	До 103,64 лв.	6 439	0.3%	4 588	0.2%	1 851	1.7%	3 725	0.2%	3 279	0.2%	446	0.4%						
2	от 103,65 до 118,08 лв.	58 075	2.7%	5 120	0.2%	52 955	47.4%	54 331	2.7%	2 541	0.1%	51 790	50.9%	44	0.05%		0.0%	44	0.9%
3	от 118,09 до 133,82 лв.	131 520	6.0%	125 202	6.0%	6 318	5.7%	102 079	5.1%	96 029	5.0%	6 050	5.9%	87	0.1%	1	0.0%	86	1.8%
4	от 133,83 до 157,44 лв.	124 652	5.7%	116 607	5.6%	8 045	7.2%	115 020	5.7%	107 427	5.6%	7 593	7.5%	2 301	2.4%	2 087	2.3%	214	4.4%
5	от 157,45 до 180,00 лв.	87 814	4.0%	82 529	4.0%	5 285	4.7%	86 069	4.3%	81 188	4.2%	4 881	4.8%	232	0.2%	3	0.0%	229	4.8%
6	от 180,01 до 200,00 лв.	168 412	7.7%	164 705	8.0%	3 707	3.3%	166 549	8.3%	163 160	8.5%	3 389	3.3%	211	0.2%	10	0.0%	201	4.2%
7	от 200,01 до 250,00 лв.	372 360	17.1%	365 076	17.6%	7 284	6.5%	355 165	17.6%	348 715	18.2%	6 450	6.3%	1 148	1.2%	711	0.8%	437	9.1%
8	от 250,01 до 300,00 лв.	308 621	14.1%	303 175	14.6%	5 446	4.9%	302 848	15.0%	298 296	15.6%	4 552	4.5%	3 887	4.0%	3 466	3.8%	421	8.7%
9	от 300,01 до 350,00 лв.	249 154	11.4%	244 060	11.8%	5 094	4.6%	240 423	11.9%	236 317	12.3%	4 106	4.0%	7 455	7.7%	6 820	7.4%	635	13.2%
10	от 350,01 до 400,00 лв.	176 515	8.1%	171 984	8.3%	4 531	4.1%	166 795	8.3%	163 262	8.5%	3 533	3.5%	9 028	9.3%	8 242	8.9%	786	16.3%
11	от 400,01 до 500,00 лв.	214 529	9.8%	208 305	10.1%	6 224	5.6%	194 315	9.6%	189 436	9.9%	4 879	4.8%	19 484	20.1%	18 379	19.9%	1 105	22.9%
12	от 500,01 до 600,00 лв.	110 991	5.1%	108 116	5.2%	2 875	2.6%	94 662	4.7%	92 260	4.8%	2 402	2.4%	16 078	16.6%	15 673	17.0%	405	8.4%
13	от 600,01 до 700,00 лв.	62 752	2.9%	61 564	3.0%	1 188	1.1%	50 790	2.5%	49 767	2.6%	1 023	1.0%	11 837	12.2%	11 689	12.7%	148	3.1%
14	от 700,01 до 800,00 лв.	39 558	1.8%	39 108	1.9%	450	0.4%	30 683	1.5%	30 290	1.6%	393	0.4%	8 827	9.1%	8 779	9.5%	48	1.0%
15	от 800,01 до 910,00 лв.	59 373	2.7%	59 032	2.9%	341	0.3%	43 960	2.2%	43 676	2.3%	284	0.3%	15 378	15.8%	15 324	16.6%	54	1.1%
16	над 910,00 лв.	10 827	0.5%	10 802	0.5%	25	0.02%	9 773	0.5%	9 754	0.5%	19	0.02%	1 043	1.1%	1 038	1.1%	5	0.1%
	на 910,00 лв.	31 177	1.4%	31 019	1.5%	158	0.1%	22 231	22.9%	22 099	1.2%	132	0.1%	8 935	9.2%	8 910	9.7%	25	0.5%
	до 157,44 лв. вкл.	320 686	14.7%	251 517	12.2%	69 169	62.0%	275 155	283.5%	209 276	10.9%	65 879	64.7%	2 432	2.5%	2 088	2.3%	344	7.1%

Забележка: В месечния размер на пенсиите е включен основния размер на водещата пенсия, сумата за изплащане на останалите пенсии и добавките към пенсиите (вкл. и добавката по чл.84 от КСО).

(Продължение и край)

N	Групи месечни размери на пенсиите	III. Фонд "Пенсии, несвързани с трудова дейност"						IV. Фонд "Трудова злополука и професионална болест"					
		Общо		Лични пенсии		Наследствени пенсии		Общо		Лични пенсии		Наследствени пенсии	
		брой	%	брой	%	брой	%	брой	%	брой	%	брой	%
	Всичко:	58 145	100.0%	56 284	100.0%	1 861	100.0%	9 220	100.0%	6 070	100.0%	3 150	100.0%
1	До 103,64 лв.	2 714	4.7%	1 309	2.3%	1 405	75.5%						
2	от 103,65 до 118,08 лв.	2 953	5.1%	2 572	4.6%	381	20.5%	747	8.1%	7	0.1%	740	23.5%
3	от 118,09 до 133,82 лв.	29 177	50.2%	29 172	51.8%	5	0.3%	177	1.9%			177	5.6%
4	от 133,83 до 157,44 лв.	5 772	9.9%	5 758	10.2%	14	0.8%	1 559	16.9%	1 335	22.0%	224	7.1%
5	от 157,45 до 180,00 лв.	1 099	1.9%	1 079	1.9%	20	1.07%	414	4.5%	259	4.3%	155	4.9%
6	от 180,01 до 200,00 лв.	1 130	1.9%	1 124	2.0%	6	0.3%	522	5.7%	411	6.8%	111	3.5%
7	от 200,01 до 250,00 лв.	14 494	24.9%	14 474	25.7%	20	1.1%	1 553	16.8%	1 176	19.4%	377	12.0%
8	от 250,01 до 300,00 лв.	575	1.0%	568	1.0%	7	0.4%	1 311	14.2%	845	13.9%	466	14.8%
9	от 300,01 до 350,00 лв.	161	0.3%	160	0.3%	1	0.1%	1 115	12.1%	763	12.6%	352	11.2%
10	от 350,01 до 400,00 лв.	29	0.05%	28	0.05%	1	0.1%	663	7.2%	452	7.4%	211	6.7%
11	от 400,01 до 500,00 лв.	22	0.04%	22	0.04%			708	7.7%	468	7.7%	240	7.6%
12	от 500,01 до 600,00 лв.	2	0.003%	2	0.004%			249	2.7%	181	3.0%	68	2.2%
13	от 600,01 до 700,00 лв.	11	0.02%	10	0.02%	1	0.05%	114	1.2%	98	1.6%	16	0.5%
14	от 700,01 до 800,00 лв.	4	0.01%	4	0.01%			44	0.5%	35	0.6%	9	0.3%
15	от 800,01 до 910,00 лв.	2	0.003%	2	0.004%			33	0.4%	30	0.5%	3	0.1%
16	над 910,00 лв.							11	0.1%	10	0.2%	1	0.03%
	на 910,00 лв.							11	0.1%	10	0.2%	1	0.03%
	до 157,44 лв. вкл.	40 616	69.9%	38 811	69.0%	1 805	97.0%	2 483	26.9%	1 342	22.1%	1 141	36.2%

към съдържание

**ПРОЦЕНТ НА ПЕНСИОНЕРИТЕ, РАЗПРЕДЕЛЕНИ ПО ГРУПИ
МЕСЕЧНИ РАЗМЕРИ**

**20. Брой на пенсионерите за осигурителен стаж и възраст,
разпределени по групи месечни размери на пенсиите им
към 31.III.2016 г.**

N	Групи месечни размери на пенсиите	Общо		Лични Пенсии		Наследствени Пенсии	
		брой	%	брой	%	брой	%
	Всичко:	1 658 278	100.0%	1 622 699	100.0%	35 579	100.0%
1	До 103,64 лв.	3 240	0.2%	2 995	0.2%	245	0.7%
2	от 103,65 до 118,08 лв.	5 045	0.3%	408	0.03%	4 637	13.0%
3	от 118,09 до 133,82 лв.	41 817	2.5%	40 443	2.5%	1 374	3.9%
4	от 133,83 до 157,44 лв.	206 945	12.5%	204 599	12.6%	2 346	6.6%
5	от 157,45 до 180,00 лв.	107 351	6.5%	105 504	6.5%	1 847	5.2%
6	от 180,01 до 200,00 лв.	138 468	8.4%	136 946	8.4%	1 522	4.3%
7	от 200,01 до 250,00 лв.	267 827	16.2%	264 581	16.3%	3 246	9.1%
8	от 250,01 до 300,00 лв.	216 346	13.0%	213 085	13.1%	3 261	9.2%
9	от 300,01 до 350,00 лв.	160 650	9.7%	156 919	9.7%	3 731	10.5%
10	от 350,01 до 400,00 лв.	119 673	7.2%	115 958	7.1%	3 715	10.4%
11	от 400,01 до 500,00 лв.	154 807	9.3%	149 371	9.2%	5 436	15.3%
12	от 500,01 до 600,00 лв.	86 572	5.2%	84 058	5.2%	2 514	7.1%
13	от 600,01 до 700,00 лв.	52 166	3.1%	51 142	3.2%	1 024	2.9%
14	от 700,01 до 800,00 лв.	34 278	2.1%	33 907	2.1%	371	1.0%
15	от 800,01 до 910,00 лв.	62 923	3.8%	62 616	3.9%	307	0.9%
16	над 910,00 лв.	170	0.01%	167	0.01%	3	0.01%
	до 157,44 лв. вкл.	257 047	15.5%	248 445	15.3%	8 602	24.2%

Забележка: В месечния размер на пенсиите е включен основния размер на водещата пенсия, сумата за изплащане на останалите пенсии и добавките за старост.



21. Брой на пенсионерите и на пенсиите по ТП на НОИ към 31.III.2016 г.

ТП на НОИ	Брой на пенсионерите	Брой на пенсиите	% на пенсионерите от пенсиите
Общо:	2 181 592	2 637 000	82.7%
1.Благоевград	82 776	92 828	89.2%
2.Бургас	108 905	120 272	90.5%
3.Варна	125 396	150 486	83.3%
4.Велико Търново	76 486	88 547	86.4%
5.Видин	35 300	41 305	85.5%
6.Враца	61 827	78 334	78.9%
7.Габрово	44 394	56 577	78.5%
8.Кърджали	51 862	59 288	87.5%
9.Кюстендил	48 514	58 739	82.6%
10.Ловеч	47 062	56 376	83.5%
11.Монтана	47 235	58 903	80.2%
12.Пазарджик	75 967	89 243	85.1%
13.Перник	44 975	57 445	78.3%
14.Плевен	88 885	110 033	80.8%
15.Пловдив	196 827	245 482	80.2%
16.Разград	39 329	47 429	82.9%
17.Русе	72 323	84 837	85.2%
18.Силистра	40 843	56 334	72.5%
19.Сливен	54 072	61 859	87.4%
20.Смолян	37 238	42 851	86.9%
21.София-град	341 925	443 045	77.2%
22.София	74 636	93 287	80.0%
23.Стара Загора	101 133	118 172	85.6%
24.Добрич	53 104	60 812	87.3%
25.Търговище	34 051	38 376	88.7%
26.Хасково	74 440	84 510	88.1%
27.Шумен	53 528	64 367	83.2%
28.Ямбол	41 170	48 913	84.2%
29. Международни спогодби	27 389	28 350	96.6%

Забележка: Пенсиите по международни спогодби (29 ТП на НОИ) включват пенсиите, изплащани по международни спогодби и споразумения (Турция), както и по Европейски регламенти.

22.Брой на пенсиите по ТП на НОИ към 31.ІІІ.2016 г.

ТП на НОИ	Брой пенсии - Общо (I + II + III)		I. Фонд "Пенсии"		II. Фонд "Пенсии за лицата по чл. 69"		III. Фонд "Пенсии, несвързани с трудова дейност"		IV. Фонд "Трудова злополука и професионална болест"	
	Брой	31.ІІІ.2016 г. в % към 31.ІІІ.2015 г.	Общ брой	Процент от общия брой	Общ брой	Процент от общия брой	Общ брой	Процент от общия брой	Общ брой	Процент от общия брой
Общо:	2 637 000	98.8%	2 023 360	76.7%	97 056	3.7%	495 601	18.8%	20 983	0.8%
1.Благоевград	92 828	99.6%	77 912	83.9%	2 518	2.7%	11 705	12.6%	693	0.7%
2.Бургас	120 272	100.0%	100 506	83.6%	5 532	4.6%	13 292	11.1%	942	0.8%
3.Варна	150 486	100.0%	115 784	76.9%	6 195	4.1%	27 420	18.2%	1 087	0.7%
4.Велико Търново	88 547	99.1%	70 872	80.0%	3 476	3.9%	13 636	15.4%	563	0.6%
5.Видин	41 305	97.6%	33 263	80.5%	939	2.3%	6 815	16.5%	288	0.7%
6.Враца	78 334	98.2%	57 986	74.0%	1 646	2.1%	18 062	23.1%	640	0.8%
7.Габрово	56 577	98.0%	42 640	75.4%	864	1.5%	12 568	22.2%	505	0.9%
8.Кърджали	59 288	102.6%	48 860	82.4%	943	1.6%	9 058	15.3%	427	0.7%
9.Кюстендил	58 739	98.9%	45 817	78.0%	1 568	2.7%	10 840	18.5%	514	0.9%
10.Ловеч	56 376	98.6%	43 851	77.8%	1 727	3.1%	10 341	18.3%	457	0.8%
11.Монтана	58 903	97.4%	44 391	75.4%	1 423	2.4%	12 570	21.3%	519	0.9%
12.Пазарджик	89 243	98.1%	71 427	80.0%	1 636	1.8%	15 347	17.2%	833	0.9%
13.Перник	57 445	97.6%	42 782	74.5%	1 267	2.2%	12 508	21.8%	888	1.5%
14.Плевен	110 033	98.1%	82 171	74.7%	4 273	3.9%	22 795	20.7%	794	0.7%
15.Пловдив	245 482	98.3%	181 592	74.0%	9 578	3.9%	52 234	21.3%	2 078	0.8%
16.Разград	47 429	99.7%	36 770	77.5%	702	1.5%	9 596	20.2%	361	0.8%
17.Русе	84 837	98.1%	68 286	80.5%	2 020	2.4%	13 746	16.2%	785	0.9%
18.Силистра	56 334	98.1%	38 497	68.3%	608	1.1%	16 947	30.1%	282	0.5%
19.Сливен	61 859	98.9%	48 832	78.9%	3 204	5.2%	9 249	15.0%	574	0.9%
20.Смолян	42 851	99.7%	35 372	82.5%	918	2.1%	5 621	13.1%	940	2.2%
21.София-град	443 045	98.7%	307 784	69.5%	27 001	6.1%	105 761	23.9%	2 499	0.6%
22.София	93 287	98.1%	68 937	73.9%	3 653	3.9%	19 722	21.1%	975	1.0%
23.Стара Загора	118 172	98.6%	94 320	79.8%	4 693	4.0%	18 207	15.4%	952	0.8%
24.Добрич	60 812	98.8%	49 320	81.1%	1 928	3.2%	9 128	15.0%	436	0.7%
25.Търговище	38 376	99.3%	31 896	83.1%	841	2.2%	5 332	13.9%	307	0.8%
26.Хасково	84 510	98.8%	69 502	82.2%	3 042	3.6%	11 353	13.4%	613	0.7%
27.Шумен	64 367	99.0%	49 597	77.1%	2 016	3.1%	12 307	19.1%	447	0.7%
28.Ямбол	48 913	97.9%	37 402	76.5%	2 757	5.6%	8 383	17.1%	371	0.8%
29. Международни спогодби	28 350	102.4%	26 991	95.2%	88	0.3%	1 058	3.7%	213	0.8%

Забележка: Пенсиите по международни спогодби (29 ТП на НОИ) включват пенсиите, изплащани по международни спогодби и споразумения (Турция), както и по Европейски регламенти.

23. Разход за пенсии по ТП на НОИ към 31.III.2016 г.

ТП на НОИ	РАЗХОД ЗА ПЕНСИИ (без ПТ и ДДС) Общо (I + II + III + IV)	I. ФОНД "ПЕНСИИ"								II. ФОНД "ПЕНСИИ ЗА ЛИЦАТА ПО чл. 69"	
	Общ разход в лева	Общо		Пенсии за тр. дейност	Еднократна допълнителна сума към пенсии за м.XII.2013г.	Великденска еднократна сума към пенсии за м.IV.2014г.	Еднократна допълнителна сума към пенсии за м.XII.2014г.	Великденска еднократна сума към пенсии за м.IV.2015г.	Еднократна допълнителна сума към пенсии за м.XII.2015г.	Разход в лева	Процент от общия разход
		Разход в лева	Процент от общия разход								
Общо:	2 121 049 450	1 859 305 502	87.7%	1 857 882 939	7 200	8 040	25 780	60 219	1 321 324	174 989 801	8.3%
1.Благоевград	38 046 633	35 455 456	93.2%	35 416 723	100	60	440	2 760	35 373	905 598	2.4%
2.Бургас	45 423 974	42 386 650	93.3%	42 358 323	150	220	360	480	27 117	1 545 895	3.4%
3.Варна	58 389 646	52 889 838	90.6%	52 854 611	100	230	330	480	34 087	2 870 775	4.9%
4.Велико Търново	28 066 082	26 038 132	92.8%	26 021 842		20	40	240	15 990	833 888	3.0%
5.Видин	13 855 919	12 786 883	92.3%	12 774 776			200	440	11 467	250 720	1.8%
6.Враца	20 715 038	19 031 049	91.9%	19 016 879	50	40	200	320	13 560	396 662	1.9%
7.Габрово	14 722 534	13 722 653	93.2%	13 716 113				200	6 340	206 153	1.4%
8.Кърджали	19 423 352	18 026 561	92.8%	17 998 654	150	150	880	1 800	24 927	216 955	1.1%
9.Кюстендил	20 008 869	18 580 954	92.9%	18 570 354	50	30	200	200	10 120	422 483	2.1%
10.Ловеч	14 860 285	13 752 543	92.5%	13 743 223		40	100	120	9 060	322 739	2.2%
11.Монтана	16 928 248	15 546 347	91.8%	15 530 737		50	280	360	14 920	345 404	2.0%
12.Пазарджик	30 449 090	28 256 095	92.8%	28 224 458			220	860	30 557	455 972	1.5%
13.Перник	18 897 408	17 521 246	92.7%	17 513 303	200	250	400	520	6 573	408 804	2.2%
14.Плевен	35 989 625	32 789 987	91.1%	32 770 000	50	130	280	480	19 047	1 227 929	3.4%
15.Пловдив	91 393 435	82 034 930	89.8%	81 972 590	200	90	640	1 653	59 757	4 286 587	4.7%
16.Разград	13 063 286	12 009 694	91.9%	11 999 124	200	150	280	400	9 540	150 922	1.2%
17.Русе	23 800 233	22 203 093	93.3%	22 185 076	50	70	280	400	17 217	460 814	1.9%
18.Силистра	13 995 289	12 751 866	91.1%	12 741 156			120	120	10 470	72 370	0.5%
19.Сливен	19 862 936	18 182 565	91.5%	18 169 395	50	40	280	420	12 380	521 546	2.6%
20.Смолян	16 395 900	15 182 130	92.6%	15 172 140		30	280	320	9 360	190 429	1.2%
21.София-град	115 878 137	99 814 668	86.1%	99 729 835	50	150	680	1 613	82 340	9 937 250	8.6%
22.София	32 024 258	29 111 086	90.9%	29 096 216	50	40	200	280	14 300	1 142 187	3.6%
23.Стара Загора	32 687 109	30 340 803	92.8%	30 317 453	250	260	800	1 920	20 120	944 278	2.9%
24.Добрич	21 253 698	19 734 850	92.9%	19 710 369	100	140	710	1 352	22 179	483 379	2.3%
25.Търговище	13 141 898	12 278 424	93.4%	12 265 446	50	120	680	1 280	10 848	180 003	1.4%
26.Хасково	34 078 186	31 806 275	93.3%	31 770 300	850	750	2 053	5 260	27 062	927 447	2.7%
27.Шумен	19 403 984	17 715 510	91.3%	17 697 232	50	40	360	1 320	16 508	607 966	3.1%
28.Ямбол	17 652 392	16 110 446	91.3%	16 099 216	50.00	80	400	560	10 140	681 453	3.9%
29. ЦУ на НОИ	1 280 642 005	1 093 244 767	85.4%	1 092 447 395	4 400	4 860	14 087	34 060	739 965	143 993 193	11.2%

Забележка: Разходите за пенсии, изплатени от Централно управление на НОИ (29 ЦУ на НОИ) включват пенсиите по международни спогодби и споразумения (Турция), по Европейски регламенти, както и разходите за пенсии по банков път в цялата страна (в сила от 1 октомври 2013 г.). Разходите за пенсии, изплатени от ТП на НОИ са разходите, изплатени чрез пощенските станции.

(продължение и край)

ТП на НОИ	III. ФОНД "ПЕНСИИ, НЕСВЪРЗАНИ С ТРУДОВА ДЕЙНОСТ"						IV. ФОНД "ТРУДОВА ЗЛОПОЛУКА И ПРОФЕСИОНАЛНА БОЛЕСТ"			
	Общо						Общо			
	Разход в лева	Процент от общия разход	Социални пенсии, пенсии за особени заслуги и др.	Добавка по чл.9 от ЗПГРРЛ	Добавка за ветерани от войните	Добавка по чл.4 от ЗУНТОПБГ	Разход в лева	Процент от общия разход	Пенсии за тр. дейност	Пенсии на лицата по чл. 69 от КСО
Общо:	76 826 783	3.6%	73 448 985	2 257 142	1 119 620	1 036	9 927 364	0.5%	9 907 373	19 991
1.Благоевград	1 507 501	4.0%	1 312 308	156 766	38 427		178 078	0.5%	178 078	
2.Бургас	1 265 721	2.8%	1 196 356	41 655	27 710		225 708	0.5%	225 400	308
3.Варна	2 324 684	4.0%	2 240 180	35 277	49 227		304 349	0.5%	303 671	678
4.Велико Търново	1 075 125	3.8%	1 010 421	36 454	28 250		118 937	0.4%	118 859	78
5.Видин	751 572	5.4%	688 502	46 719	16 351		66 744	0.5%	66 666	78
6.Враца	1 154 279	5.6%	1 127 109	12 258	14 912		133 048	0.6%	133 048	
7.Габрово	699 614	4.8%	669 878	13 270	16 466		94 114	0.6%	93 251	863
8.Кърджали	1 065 188	5.5%	985 850	74 041	5 297		114 648	0.6%	114 648	
9.Кюстендил	890 124	4.4%	838 336	22 688	29 100		115 308	0.6%	115 308	
10.Ловеч	701 371	4.7%	666 734	16 904	17 733		83 632	0.6%	83 632	
11.Монтана	930 175	5.5%	895 233	17 669	17 273		106 322	0.6%	105 983	339
12.Пазарджик	1 539 851	5.1%	1 487 678	31 446	20 727		197 172	0.6%	197 172	
13.Перник	799 187	4.2%	765 202	17 667	16 318		168 171	0.9%	168 171	
14.Плевен	1 787 406	5.0%	1 725 049	27 754	34 603		184 303	0.5%	183 741	562
15.Пловдив	4 522 714	4.9%	4 340 101	95 105	87 508		549 204	0.6%	549 204	
16.Разград	824 094	6.3%	809 132	10 586	4 376		78 576	0.6%	78 576	
17.Русе	989 594	4.2%	942 161	25 670	21 763		146 732	0.6%	145 872	860
18.Силистра	1 115 769	8.0%	1 104 803	3 251	7 715		55 284	0.4%	55 284	
19.Сливен	1 027 516	5.2%	992 960	19 126	15 430		131 309	0.7%	131 309	
20.Смолян	761 293	4.6%	559 236	191 406	10 651		262 048	1.6%	262 048	
21.София-град	5 591 103	4.8%	5 287 141	142 226	161 736		535 116	0.5%	533 262	1 854
22.София	1 540 580	4.8%	1 499 052	17 596	23 932		230 405	0.7%	229 789	616
23.Стара Загора	1 258 910	3.9%	1 184 325	39 982	34 603		143 118	0.4%	143 118	
24.Добрич	932 294	4.4%	914 437	7 839	10 018		103 175	0.5%	102 976	199
25.Търговище	608 511	4.6%	589 609	11 993	6 909		74 960	0.6%	74 684	276
26.Хасково	1 202 237	3.5%	1 122 287	58 570	21 380		142 227	0.4%	142 227	
27.Шумен	977 741	5.0%	948 179	17 140	12 422		102 767	0.5%	102 440	327
28.Ямбол	764 785	4.3%	728 228	23 051	13 506		95 708	0.5%	95 243	465
29. ЦУ на НОИ	38 217 844	3.0%	36 818 498	1 043 033	355 277	1 036	5 186 201	0.4%	5 173 713	12 488

към съдържание

**24. Среден месечен размер на изплатените пенсии
по ТП на НОИ за първото тримесечие на 2016 г.**

ТП на НОИ	Среден размер на пенсионер	31.III.2016 г. в % към 31.III.2015 г.
Общо:	324.17	103.5%
1.Благоевград	292.34	103.5%
2.Бургас	366.79	103.6%
3.Варна	341.50	103.4%
4.Велико Търново	305.18	103.7%
5.Видин	285.48	102.6%
6.Враца	314.47	103.0%
7.Габрово	313.47	102.4%
8.Кърджали	257.90	102.1%
9.Кюстендил	352.04	103.2%
10.Ловеч	290.82	103.4%
11.Монтана	288.02	102.4%
12.Пазарджик	285.94	102.7%
13.Перник	377.52	103.4%
14.Плевен	300.07	102.9%
15.Пловдив	315.27	103.6%
16.Разград	256.19	102.1%
17.Русе	304.07	103.2%
18.Силистра	267.09	102.5%
19.Сливен	307.97	103.1%
20.Смолян	314.83	103.2%
21.София-град	395.21	104.5%
22.София	330.93	103.6%
23.Стара Загора	343.69	103.9%
24.Добрич	287.70	103.2%
25.Търговище	266.91	103.0%
26.Хасково	326.16	103.1%
27.Шумен	284.13	103.2%
28.Ямбол	317.28	103.3%
29. Международни спогодби	198.77	101.7%

Забележка: Средните размери са изчислени от разхода за пенсии без ПТ и ДДС, като е включен разхода за всички добавки към пенсиите, както и разходите за пенсии по банков път, разпределени по ТП на НОИ.

**25. Брой на добавките към пенсиите към 31.III.2016 г.,
разпределени по вида на пенсията и вид на добавките**

Вид на пенсиите	Добавка за чужда помощ	Добавка за ветерани	Добавки за старост (ЗП)	Добавки по чл.46 ал.4(ЗП)	Добавки по чл.84 ОТ КСО по вид на I пенсия	Добавки по чл.9 ЗПГРРЛ
Брой - общо (I + II + III + IV)	88 382	3 223	23 863	28 879	734 728	9 450
I. Фонд "Пенсии":	71 515	2 924	22 747	28 850	719 912	9 347
1.Инвалидност поради общо заболяване	31 372	70	1 241	5	68 106	785
2.Осигурителен стаж и възраст	39 298	2 834	19 758	28 844	645 140	8500
3.Осигурителен стаж и възраст - ЗПЗСК	172	9	1 476		1 475	16
4.Инвалидност поради общо заболяване - ЗПЗСК	145		37		453	1
5.Инвалидност поради общо заболяване - СВОК	201		14		296	2
6.Осигурителен стаж и възраст - СВОК	316	11	208	1	4 376	39
7.Частни занаятчий, търговци и др. - СВОК	11		13		66	4
II. Фонд "Пенсии за лицата по чл. 69":	1 501	268	599	13	9 894	18
1.Инвалидност поради общо заболяване	19				1	
2.Осигурителен стаж и възраст	1 482	268	599	13	9 893	18
III. Фонд "Пенсии, несвързани с трудова дейност":	14 614	16	382		3 225	46
1.Старост (поборнически) - ЗП						
2.Военна инвалидност	202	9	10		131	4
3.Народни - отм.чл.28 - ЗП	1		1			
4.Народни - чл.30а - ЗП	1		5		3	
5.Особени заслуги			5		2	
6.Гражданска инвалидност	21		1		14	
7.Старост на частни земеделски стопани -ЗОО	9	1	22		122	1
8.С отделен указ -ЗП	1		1			
9.Социални пенсии за инвалидност	14 379	2	167		2 042	22
10. Персонални пенсии			12		216	5
11.Социални пенсии за старост		4	158		695	14

Вид на пенсиите	Добавка за чужда помощ	Добавка за ветерани	Добавки за старост (ЗП)	Добавки по чл.46 ал.4(ЗП)	Добавки по чл.84 ОТ КСО по вид на I пенсия	Добавки по чл.9 ЗПГРРЛ
IV. Фонд "Трудова злополука и професионална болест":	752	15	135	16	1 697	39
А. Пенсии за трудова дейност	749	14	134	16	1 696	39
1.Инвалидност поради трудова злополука и професионална болест	735	13	127	16	1 646	38
2.Инвалидност поради трудова злополука и професионална болест ЗПЗСК	10	1	6		44	
3.Инвалидност поради трудова злополука и професионална болест СВОК	4		1		6	1
Б.Пенсии за лицата по чл. 69 от КСО:	3	1	1		1	
1.Инвалидност поради трудова злополука и професионална болест	3	1	1		1	
	%	%	%	%	%	%
Общо:	100%	100%	100%	100%	100%	100%
а\ Фонд "Пенсии"	80.9%	90.6%	95.3%	99.9%	98.0%	98.9%
б\ Фонд "Пенсии"	1.7%	8.3%	2.5%	0.0%	1.3%	0.2%
в\ Фонд "Пенсии, несвързани с трудова дейност"	16.5%	0.5%	1.6%		0.4%	0.5%
г\ Фонд "Трудова злополука и професионална болест"	0.9%	0.5%	0.5%	0.1%	0.3%	0.3%

**26. Брой на добавките към пенсиите към 31.III.2016 г.,
разпределени по ТП на НОИ и по вид на добавките**

ТП на НОИ	Добавка за чужда помощ	Добавка за ветерани	Добавки за старост (ЗП)	Добавки по чл.46 ал.4(ЗП)	Добавки по чл.84 ОТ КСО по вид на I пенсия	Добавки по чл.9 ЗПГРРЛ
Общо:	88 382	3 223	23 863	28 879	734 728	9 450
1.Благоевград	2 372	137	831	3 020	26 755	1 138
2.Бургас	2 547	130	1 013	2 504	34 077	319
3.Варна	4 274	181	1 243	155	38 817	192
4.Велико Търново	2 377	113	811	192	26 706	265
5.Видин	1 405	69	454	296	13 182	427
6.Враца	3 955	68	651	664	22 358	94
7.Габрово	2 253	67	554	265	16 467	98
8.Кърджали	1 316	16	443	1 200	13 974	600
9.Кюстендил	2 207	114	598	2 945	16 727	160
10.Ловеч	1 819	82	622	70	17 583	132
11.Монтана	2 370	79	592	546	18 926	131
12.Пазарджик	2 929	76	715	1 181	26 642	211
13.Перник	2 684	75	470	2 319	14 978	127
14.Плевен	4 033	134	1 051	184	33 592	152
15.Пловдив	10 297	316	2 294	1 766	70 026	535
16.Разград	1 448	18	268	134	12 880	107
17.Русе	2 327	96	709	266	25 451	188
18.Силистра	2 659	29	261	57	14 914	56
19.Сливен	1 645	56	454	938	18 742	136
20.Смолян	1 213	44	369	3 187	10 889	1 431
21.София-град	17 082	807	5 098	1 455	104 299	1 434
22.София	3 785	90	842	1 153	27 675	121
23.Стара Загора	3 125	163	1 002	761	35 279	372
24.Добрич	1 302	40	488	105	18 421	69
25.Търговище	848	30	361	132	11 639	141
26.Хасково	1 720	85	833	2 184	24 874	388
27.Шумен	2 668	48	472	179	18 759	116
28.Ямбол	1 536	54	350	628	15 525	171
29. Международни спогодби	186	6	14	393	4 571	139

Забележка:

От 1.VII.2015 г. добавката за чужда помощ се изплаща в размер 86,36 лв.

От 1.VII.2015 г. добавката за ветераните и воините по чл.5 от ЗВВ се изплаща в размер 115,15 лв.

От 1.VII.2015 г. добавката за инвалидите от войните по указ 1611 се изплаща в размер 57,58 лв.

От 1.VII.1999г. на пенсионерите по чл. 46 ал. 4 от отменения ЗП се изплаща добавка в размер 33,30 лв.

От 1.I.2000 г. добавки по чл.46 ал. 4 от отменения ЗП вече не се отпускат.

От 1.VII.1995г. на пенсионерите навършили 75 годишна възраст се изплаща добавка в размер на 0,15 лв.

От 1.VII.1995г. на пенсионерите навършили 80 годишна възраст се изплаща добавка в размер на 0,23 лв.

От 1.I.2000 г. добавки за старост от отменения ЗП вече не се отпускат.

От 1.IX.2011 г. на пенсионерите, които са вдовици/вдовци се изплаща добавка към пенсията в размер на 26,5 % от пенсията на починалия съпруг.

От 17.II.2004 г. се отпускат добавки по чл.9 от ЗПГРРЛ. От 1. I. 2016 г. добавките по чл. 9 от ЗПГРРЛ са изчислени от средния размер на пенсията за осигурителен стаж и възраст за 2015 г. без коледна и великденска добавка, който е 348,42 лв.

**27. Среден индивидуален коефициент на личните първи пенсии
за осигурителен стаж и възраст, разпределени по категории
труд и пол на пенсионерите към 31.III.2016 г.**

Категория труд	Среден индивидуален коефициент		
	Общо	мъже	жени
Състояние към 31.III.2016 г.			
общо :	1.308	1.571	1.115
I-ва категория труд	1.762	1.849	1.561
II-ра категория труд	1.436	1.573	1.264
III-та категория труд	1.173	1.472	1.097
Осиг.стаж превърнат в съотн. 1:3	2.440	2.523	1.361
Осиг.стаж превърнат в съотн. 1:2	2.571	2.571	
Смесен осиг.стаж	1.436	1.595	1.131
Непоказан	1.234	1.608	1.164
Новоотпуснати от 1.I. до 31.III.2016 г.			
общо :	1.245	1.412	1.060
I-ва категория труд	1.531	1.351	1.891
II-ра категория труд	1.392	1.478	1.219
III-та категория труд	1.150	1.349	1.086
Осиг.стаж превърнат в съотн. 1:3			
Осиг.стаж превърнат в съотн. 1:2			
Смесен осиг.стаж	1.311	1.427	1.010

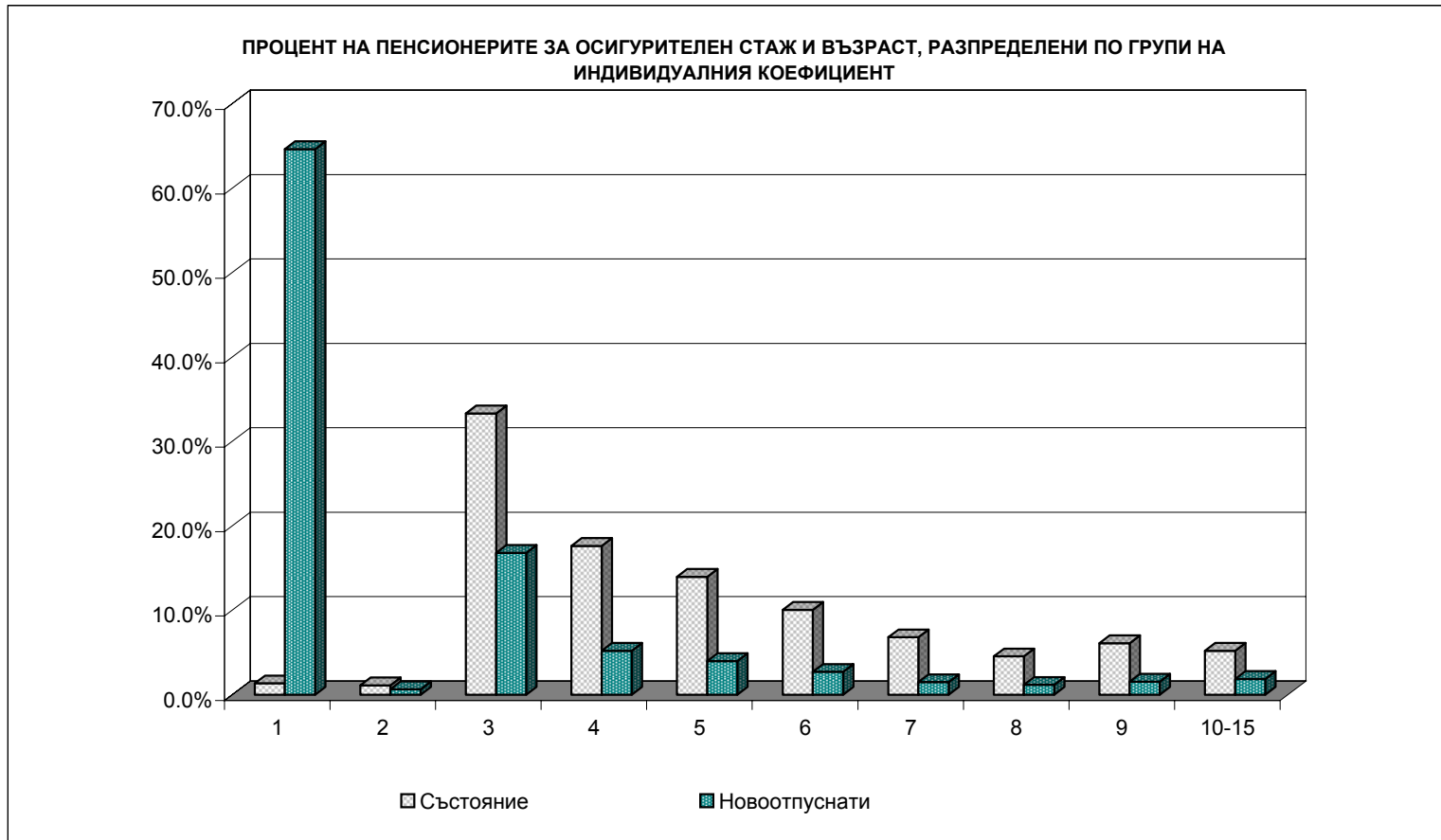
Забележка: Разглежданата съвкупност на пенсионерите за осигурителен стаж и възраст включва пенсионерите по чл.68 и чл.69.

**28. Среден индивидуален коефициент на личните първи пенсии
за инвалидност поради общо заболяване, разпределени по процент на
намалена работоспособност и пол на пенсионерите към 31.III.2016 г.**

Намалена работоспособност	Среден индивидуален коефициент		
	общо	мъже	жени
Състояние към 31.III.2016 г.			
общо :	0.937	1.046	0.850
над 90%	0.975	1.095	0.873
от 71 до 90%	0.947	1.056	0.864
от 50 до 70.99%	0.910	1.012	0.826
Новоотпуснати от 1.I. до 31.III.2016 г.			
общо :	0.898	0.994	0.801
над 90%	0.963	1.023	0.872
от 71 до 90%	0.936	1.050	0.835
от 50 до 70.99%	0.857	0.951	0.762

**29. Среден индивидуален коефициент на личните първи пенсии
за инвалидност поради трудова злополука и професионална болест,
разпределени по процент на намалена работоспособност и пол
на пенсионерите към 31.III.2016 г.**

Намалена работоспособност	Среден индивидуален коефициент		
	общо	мъже	жени
Състояние към 31.III.2016 г.			
общо :	1.125	1.209	0.929
над 90%	1.183	1.270	0.877
от 71 до 90%	1.142	1.259	0.907
от 50 до 70.99%	1.113	1.188	0.941
Новоотпуснати от 1.I. до 31.III.2016 г.			
общо :	0.718	0.750	0.664
над 90%			
от 71 до 90%	0.876	0.876	
от 50 до 70.99%	0.695	0.718	0.664





**32. Разпределение на личните първи пенсии
за инвалидност поради трудова злополука и професионална болест
по размер на индивидуалния коефициент и пол
на пенсионерите към 31.III.2016 г.**

Групи на индивидуалния коефициент		Общо брой	мъже брой	жени брой
N	Състояние към 31.III.2016 г.			
общо :		5 974	4 198	1 776
1	Без инд. коеф.	174	138	36
2	до 0,500	302	184	118
3	от 0,501 до 1,000	2 475	1 460	1 015
4	от 1,001 до 1,200	1 033	725	308
5	от 1,201 до 1,400	722	562	160
6	от 1,401 до 1,600	425	362	63
7	от 1,601 до 1,800	281	253	28
8	от 1,801 до 2,000	181	159	22
9	от 2,001 до 2,500	244	226	18
10	от 2,501 до 3,000	93	88	5
11	от 3,001 до 4,000	34	32	2
12	от 4,001 до 6,000	10	9	1
Новоотпуснати				
от 1.I. до 31.III.2016 г.				
общо :		24	19	5
1	Без инд. коеф.	16	14	2
2	до 0,500	1		1
3	от 0,501 до 1,000	7	5	2
4	от 1,001 до 1,200			
5	от 1,201 до 1,400			
6	от 1,401 до 1,600			
7	от 1,601 до 1,800			
8	от 1,801 до 2,000			
9	от 2,001 до 2,500			
10	от 2,501 до 3,000			
11	от 3,001 до 4,000			
12	от 4,001 до 6,000			



33. Среден осигурителен доход по месеци, от който се изчисляват индивидуалните коефициенти на лицата при пенсиониране

Среден осигурителен доход						
месец	лева					
	1998 г.	1999 г.	2000 г.	2001 г.	2002 г.	2003 г.
Средногодишно	164 790	180.05	217.11	242.96	259.75	280.76
Януари	152 017	177 303	192.10	230.68	248.45	276.08
Февруари	150 119	175 802	195.53	221.10	245.76	273.19
Март	157 686	176 152	209.46	233.01	249.00	273.89
Април	162 211	174 496	208.52	243.28	258.77	283.40
Май	160 687	178 629	215.74	253.53	262.41	280.47
Юни	161 619	178 851	208.23	251.61	254.14	271.37
Юли	164 605	183.92	215.66	248.07	259.44	277.69
Август	164 840	181.88	218.11	248.63	258.68	269.61
Септември	171 604	185.75	224.27	245.20	260.68	275.14
Октомври	177 458	183.23	226.35	248.92	259.07	272.16
Ноември	180 828	183.97	248.50	259.59	271.61	282.09
Декември	183 587	186.99	252.52	265.24	285.13	328.52

Среден осигурителен доход						
месец	лева					
	2004 г.	2005 г.	2006 г.	2007г.	2008г.	2009г.
Средногодишно	308.80	331.62	354.50	398.17	500.56	554.78
Януари	290.23	319.29	339.83	369.74	460.81	536.51
Февруари	288.60	316.50	338.47	370.98	466.25	534.58
Март	306.58	326.28	345.52	379.43	480.55	549.59
Април	302.89	330.95	353.71	385.25	489.46	555.67
Май	306.90	336.43	355.97	382.22	488.42	556.82
Юни	302.95	324.16	348.38	380.62	489.41	552.90
Юли	307.78	331.5	351.36	397.13	492.42	548.94
Август	307.92	327.76	345.24	397.96	493.38	545.71
Септември	309.14	332.84	352.54	406.24	509.75	558.69
Октомври	306.81	328.31	351.39	398.76	510.61	555.50
Ноември	315.96	340.39	361.38	429.00	538.60	565.77
Декември	356.40	370.11	404.35	473.53	584.02	597.26

Среден осигурителен доход						
месец	лева					
	2010 г.	2011 г.	2012 г.	2013 г.	2014 г.	2015 г.
Средногодишно	570.33	594.15	618.06	648.73	683.34	726.40
Януари	558.83	579.57	601.80	634.55	664.17	706.55
Февруари	558.85	574.60	595.51	628.85	659.26	701.06
Март	567.60	589.06	610.36	644.26	678.89	721.40
Април	568.12	598.05	620.10	646.14	687.91	727.52
Май	568.71	592.28	615.84	651.65	681.99	723.54
Юни	562.38	583.56	609.30	642.24	671.28	714.05
Юли	562.53	587.98	613.80	643.49	676.38	715.57
Август	559.52	582.68	608.17	636.96	671.51	714.91
Септември	568.39	595.92	621.38	647.28	683.34	724.60
Октомври	569.73	596.51	626.95	652.72	689.62	733.36
Ноември	586.11	612.72	630.61	661.26	700.16	749.74
Декември	612.90	636.48	661.75	694.83	735.46	783.76

Среден осигурителен доход	
месец	лева
	2016
Средногодишно	
Януари	753.10
Февруари	743.25

**34. Средномесечен осигурителен доход
за изчисляване размера на новоотпуснатите пенсии**

Средномесечен осигурителен доход за страната, обявен от НОИ					
период	лв.	период	лв.	период	лв.
01.01.2003 г. - 31.12.2003 г.	280.76	01.07.2004 г.-30.06.2005 г.	320.05	01.01.2006 г. - 31.12.2006 г.	354.50
01.02.2003 г. - 31.01.2004 г.	281.86	01.08.2004 г.-31.07.2005 г.	322.00	01.02.2006 г. - 31.01.2007 г.	357.06
01.03.2003 г. - 29.02.2004 г.	282.94	01.09.2004 г.-31.08.2005 г.	323.65	01.03.2006 г. - 28.02.2007 г.	359.67
01.04.2003 г. - 31.03.2004 г.	285.56	01.10.2004 г.-30.09.2005 г.	325.03	01.04.2006 г. - 31.03.2007 г.	362.57
01.05.2003 г. - 30.04.2004 г.	287.35	01.11.2004 г.-31.10.2005 г.	326.83	01.05.2006 г. - 30.04.2007 г.	365.33
01.06.2003 г. - 31.05.2004 г.	289.70	01.12.2004 г.-30.11.2005 г.	329.03	01.06.2006 г. - 31.05.2007 г.	367.64
01.07.2003 г. - 30.06.2004 г.	292.31	01.01.2005 г.-31.12.2005 г.	331.62	01.07.2006 г. - 30.06.2007 г.	370.36
01.08.2003 г. - 31.07.2004 г.	294.84	01.02.2005 г.-31.01.2006 г.	334.11	01.08.2006 г. - 31.07.2007 г.	373.42
01.09.2003 г. - 31.08.2004 г.	297.87	01.03.2005 г.-28.02.2006 г.	335.84	01.09.2006 г. - 31.08.2007 г.	377.65
01.10.2003 г. - 30.09.2004 г.	300.67	01.04.2005 г.-31.03.2006 г.	337.41	01.10.2006 г. - 30.09.2007 г.	382.90
01.11.2003 г. - 31.10.2004 г.	303.58	01.05.2005 г.-30.04.2006 г.	339.32	01.11.2006 г. - 31.10.2007 г.	385.98
01.12.2003 г. - 31.11.2004 г.	306.45	01.06.2005 г.-31.05.2006 г.	340.95	01.12.2006 г. - 30.11.2007 г.	392.09
01.01.2004 г. - 31.12.2004 г.	308.80	01.07.2005 г.-30.06.2006 г.	343.00	01.01.2007 г. - 31.12.2007 г.	398.17
01.02.2004 г. - 31.01.2005 г.	310.97	01.08.2005 г.-31.07.2006 г.	343.62	01.02.2007 г. - 31.01.2008 г.	405.62
01.03.2004 г. - 28.02.2005 г.	313.00	01.09.2005 г.-31.08.2006 г.	345.02	01.03.2007 г. - 29.02.2008 г.	413.46
01.04.2004 г. - 31.03.2005 г.	314.55	01.10.2005 г.-30.09.2006 г.	347.72	01.04.2007 г. - 31.03.2008 г.	421.79
01.05.2004 г. - 30.04.2005 г.	316.83	01.11.2005 г.-31.10.2006 г.	348.77	01.05.2007 г. - 30.04.2008 г.	430.46
01.06.2004 г. - 31.05.2005 г.	319.21	01.12.2005 г.-30.11.2006 г.	351.32	01.06.2007 г. - 31.05.2008 г.	439.44

Средномесечен осигурителен доход за страната, обявен от НОИ					
период	лв.	период	лв.	период	лв.
01.07.2007 г. - 30.06.2008 г.	448.60	01.01.2009 г. - 31.12.2009 г.	554.78	01.07.2010 г. - 30.06.2011 г.	581.31
01.08.2007 г. - 31.07.2008 г.	455.83	01.02.2009 г. - 31.01.2010 г.	556.64	01.08.2010 г. - 31.07.2011 г.	582.71
01.09.2007 г. - 31.08.2008 г.	463.78	01.03.2009 г. - 28.02.2010 г.	558.68	01.09.2010 г. - 31.08.2011 г.	584.66
01.10.2007 г. - 30.09.2008 г.	473.18	01.04.2009 г. - 31.03.2010 г.	560.17	01.10.2010 г. - 30.09.2011 г.	587.71
01.11.2007 г. - 31.10.2008 г.	482.48	01.05.2009 г. - 30.04.2010 г.	561.20	01.11.2010 г. - 31.10.2011 г.	589.94
01.12.2007 г. - 30.11.2008 г.	491.58	01.06.2009 г. - 31.05.2010 г.	562.19	01.12.2010 г. - 30.11.2011 г.	592.17
01.01.2008 г. - 31.12.2008 г.	500.56	01.07.2009 г. - 30.06.2010 г.	563.00	01.01.2011 г. - 31.12.2011 г.	594.15
01.02.2008 г. - 31.01.2009 г.	506.57	01.08.2009 г. - 31.07.2010 г.	563.37	01.02.2011 г. - 31.01.2012 г.	595.94
01.03.2008 г. - 28.02.2009 г.	512.07	01.09.2009 г. - 31.08.2010 г.	564.53	01.03.2011 г. - 29.02.2012 г.	597.63
01.04.2008 г. - 31.03.2009 г.	517.60	01.10.2009 г. - 30.09.2010 г.	566.12	01.04.2011 г. - 31.03.2012 г.	599.36
01.05.2008 г. - 30.04.2009 г.	522.97	01.11.2009 г. - 31.10.2010 г.	567.29	01.05.2011 г. - 30.04.2012 г.	601.17
01.06.2008 г. - 31.05.2009 г.	528.57	01.12.2009 г. - 30.11.2010 г.	569.00	01.06.2011 г. - 31.05.2012 г.	603.13
01.07.2008 г. - 30.06.2009 г.	533.90	01.01.2010 г. - 31.12.2010 г.	570.33	01.07.2011 г. - 30.06.2012 г.	605.34
01.08.2008 г. - 31.07.2009 г.	537.95	01.02.2010 г. - 31.01.2011 г.	572.02	01.08.2011 г. - 31.07.2012 г.	606.87
01.09.2008 г. - 31.08.2009 г.	542.46	01.03.2010 г. - 28.02.2011 г.	573.30	01.09.2011 г. - 31.08.2012 г.	609.71
01.10.2008 г. - 30.09.2009 г.	547.50	01.04.2010 г. - 31.03.2011 г.	575.07	01.10.2011 г. - 30.09.2012 г.	611.90
01.11.2008 г. - 31.10.2009 г.	551.43	01.05.2010 г. - 30.04.2011 г.	577.54	01.11.2011 г. - 31.10.2012 г.	614.46
01.12.2008 г. - 30.11.2009 г.	553.76	01.06.2010 г. - 31.05.2011 г.	579.51	01.12.2011 г. - 30.11.2012 г.	615.96

Средномесечен осигурителен доход за страната, обявен от НОИ					
период	лв.	период	лв.	период	лв.
01.01.2012 г. - 31.12.2012 г.	618.06	01.02.2013 г. - 31.01.2014 г.	651.12	01.02.2014 г. - 31.01.2015 г.	686.78
01.02.2012 г. - 31.01.2013 г.	620.71	01.03.2013 г. - 28.02.2014 г.	653.57	01.03.2014 г. - 28.02.2015 г.	690.18
01.03.2012 г. - 28.02.2013 г.	623.40	01.04.2013 г. - 31.03.2014 г.	656.39	01.04.2014 г. - 31.03.2015 г.	693.65
01.04.2012 г. - 31.03.2013 г.	626.18	01.05.2013 г. - 30.04.2014 г.	659.83	01.05.2014 г. - 30.04.2015 г.	696.93
01.05.2012 г. - 30.04.2013 г.	628.35	01.06.2013 г. - 31.05.2014 г.	662.36	01.06.2014 г. - 31.05.2015 г.	700.39
01.06.2012 г. - 31.05.2013 г.	631.35	01.07.2013 г. - 30.06.2014 г.	664.84	01.07.2014 г. - 30.06.2015 г.	704.04
01.07.2012 г. - 30.06.2013 г.	634.17	01.08.2013 г. - 31.07.2014 г.	667.65	01.08.2014 г. - 31.07.2015 г.	707.39
01.08.2012 г. - 31.07.2013 г.	636.69	01.09.2013 г. - 31.08.2014 г.	670.58	01.09.2014 г. - 31.08.2015 г.	711.07
01.09.2012 г. - 31.08.2013 г.	639.11	01.10.2013 г. - 30.09.2014 г.	673.65	01.10.2014 г. - 30.09.2015 г.	714.57
01.11.2012 г. - 31.10.2013 г.	553.76	01.11.2013 г. - 31.10.2014 г.	676.75	01.11.2014 г. - 31.10.2015 г.	718.23
01.12.2012 г. - 30.11.2013 г.	641.29	01.12.2013 г. - 30.11.2014 г.	679.98	01.12.2014 г. - 30.11.2015 г.	722.35
01.01.2013 г. - 31.12.2013 г.	648.73	01.01.2014 г. - 31.12.2014 г.	683.34	01.01.2015 г. - 31.12.2015 г.	726.40

Средномесечен осигурителен доход за страната, обявен от НОИ					
период	лв.	период	лв.	период	лв.
01.01.2015 г. - 31.12.2016 г.	726.40				
01.02.2015 г. - 31.01.2016 г.	730.15				
01.03.2015 г. - 29.02.2016 г.	733.59				

Б) ПЕНСИИ, ИЗПЛАЩАНИ ОТ УЧИТЕЛСКИЯ
ПЕНСИОНЕН ФОНД

**1. Брой на пенсионерите от УПФ,
пенсионирани по § 5 ал.2, ал. 3 и ал. 4 от КСО
към 31.III.2016 г.**

Показатели	Брой към 31.III.2016 г.
1. По § 5 ал.2 от КСО	1 833
2. По § 5 ал.3 от КСО	21 264
3. По § 5 ал.4 от КСО	137
Общо:	23 234

**2. Брой на новоотпуснатите, изменените и прекратени
лични пенсии от УПФ, § 5 ал.2 и ал.4 от КСО
за периода 1.I.2016 г. - 31.III.2016 г.**

Показатели	I-то	от 1.I.2016 г. до 31.III.2016 г.
	тримесечие на 2016 г.	брой
1.Новотпуснати	230	230
2.Изменени	428	428
3.Прекратени	4	4

**3. Брой пенсионери, среден брой месеци, недостигащи
за пенсиониране на мъжете и жените на възраст по чл.68 от КСО
и среден основен месечен размер на пенсията на учителите,
пенсионирани по § 5 ал.2 от КСО към 31.III.2016 г.**

Показатели	Брой пенсионери	Среден брой месеци	Среден месечен основен размер
Мъже	208	29.4	364.29
Жени	1 625	29.5	321.33
Общо	1 833	29.4	326.20

4. Брой пенсионери, среден трудов стаж в месеци, положен след 1.I.1997г., среден основен месечен размер на пенсията и среден размер на добавката на учителите, пенсионирани по § 5 ал.3 от КСО към 31.III.2016 г.

Показатели	Брой пенсионери	Среден трудов стаж след 1.I.1997г.	Среден основен размер на пенсията	Среден месечен размер на добавката
Мъже	2 739	50.0	375.59	63.44
Жени	18 525	57.4	318.39	63.01
Общо	21 264	56.4	32.77	63.07

5. Брой пенсионери, среден брой месеци, недостигащи за пенсиониране на мъжете и жените при условията на чл.68 от КСО и среден основен месечен размер на пенсията на учителите, пенсионирани по § 5 ал.4 от КСО към 31.III.2016 г.

Показатели	Брой пенсионери	Среден брой месеци	Среден месечен основен размер
Мъже	3	19.3	347.49
Жени	134	66.3	275.03
Общо	137	65.3	276.62

6. Брой на пенсионерите от У П Ф, пенсионирани по § 5 ал.2 и ал.4 от КСО, разпределени по групи основни месечни размери на пенсиите им към 31.III.2016 г.

	Групи основни месечни размери на пенсиите	Брой пенсионери	%
	Общо:	1 970	100%
1	До 103,64 лв.		
2	от 103,65 до 118,08 лв.		
3	от 118,09 до 133,82 лв.		
4	от 133,83 до 157,44 лв.	136	6.9%
5	от 157,45 до 180,00 лв.	5	0.3%
6	от 180,01 до 200,00 лв.	23	1.2%
7	от 200,01 до 250,00 лв.	150	7.6%
8	от 250,01 до 300,00 лв.	349	17.7%
9	от 300,01 до 350,00 лв.	599	30.4%
10	от 350,01 до 400,00 лв.	442	22.4%
11	от 400,01 до 500,00 лв.	238	12.1%
12	от 500,01 до 600,00 лв.	26	1.3%
13	от 600,01 до 700,00 лв.	2	0.1%
14	от 700,01 до 800,00 лв.		
15	от 800,01 до 910,00 лв.		
16	над 910,00 лв.		
	до 157,44 лв. вкл.	136	6.9%

7. Брой на пенсионерите от У П Ф, пенсионирани по § 5 ал.2 и ал.4 от КСО, разпределени по групи месечни размери на пенсиите им към 31.III.2016 г.

	Групи месечни размери на пенсиите	Брой пенсионери	%
	Общо:	1 970	100%
1	До 103,64 лв.		
2	от 103,65 до 118,08 лв.		
3	от 118,09 до 133,82 лв.		
4	от 133,83 до 157,44 лв.	127	6.4%
5	от 157,45 до 180,00 лв.	4	0.2%
6	от 180,01 до 200,00 лв.	17	0.9%
7	от 200,01 до 250,00 лв.	144	7.3%
8	от 250,01 до 300,00 лв.	317	16.1%
9	от 300,01 до 350,00 лв.	552	28.0%
10	от 350,01 до 400,00 лв.	448	22.7%
11	от 400,01 до 500,00 лв.	311	15.8%
12	от 500,01 до 600,00 лв.	47	2.4%
13	от 600,01 до 700,00 лв.	3	0.2%
14	от 700,01 до 800,00 лв.		
15	от 800,01 до 910,00 лв.		
16	над 910,00 лв.		
	до 157,44 лв. вкл.	127	6.4%

**8. Брой на добавките към пенсиите
на учителите, пенсионирани
по §5 ал.2 от КСО към 31.ІІІ.2016 г.**

Вид на добавката	Брой
Общо:	239
1. Добавка за чужда помощ	
2. Месечни добавка по чл.9, ал.1 ЗПГРРЛ	1
3. Добавка по чл. 84 от КСО	238

**9. Брой на учителите, пенсионирани по §5 ал.2 и ал.4 от КСО,
разпределени по ТП на НОИ към 31.ІІІ.2016 г.**

ТП на НОИ	Брой	%
Общо:	1 970	100.0%
1.Благоевград	55	2.8%
2.Бургас	103	5.2%
3.Варна	124	6.3%
4.Велико Търново	62	3.1%
5.Видин	23	1.2%
6.Враца	74	3.8%
7.Габрово	38	1.9%
8.Кърджали	71	3.6%
9.Кюстендил	24	1.2%
10.Ловеч	55	2.8%
11.Монтана	63	3.2%
12.Пазарджик	64	3.2%
13.Перник	26	1.3%
14.Плевен	90	4.6%
15.Пловдив	115	5.8%
16.Разград	58	2.9%
17.Русе	59	3.0%
18.Силистра	59	3.0%
19.Сливен	58	2.9%
20.Смолян	91	4.6%
21.София-град	234	11.9%
22.София	61	3.1%
23.Стара Загора	77	3.9%
24.Добрич	93	4.7%
25.Търговище	41	2.1%
26.Хасково	62	3.1%
27.Шумен	51	2.6%
28.Ямбол	37	1.9%
29. Международни спогодби	2	0.1%

**10. Разход за пенсии от У П Ф
към 31.III.2016 г.**

Показатели	Отчетен разход
Общо:	6 405 169
1. Пенсии от УПФ по § 5 ал.2 и ал.4 от КСО	2 173 442
2. Добавка по § 5 ал.3 от КСО	4 222 264
Пощ. такса и ДДС за пенсии и добавки:	9 463

**11. Брой, разход и среден месечен размер на изплатените пенсии
от У П Ф за I -то тримесечие на 2016 г.**

Показатели	Среден брой за I - то трим.	Разход за I - то трим.	Ср. мес. размер за I - то трим.
1. Пенсии от УПФ по § 5 ал.2 и ал. 4 от КСО	1 892	2 173 442	382.92
2. Добавка по § 5 ал.3 от КСО	20 916	4 222 264	67.29

**12. Разход за пенсии от У П Ф
по ТП на НОИ към 31.III.2016 г.**

ТП на НОИ	Разход в лв.
Общо:	6 405 169
1.Благоевград	71 598
2.Бургас	79 570
3.Варна	96 124
4.Велико Търново	47 490
5.Видин	22 948
6.Враца	37 932
7.Габрово	13 548
8.Кърджали	44 560
9.Кюстендил	22 296
10.Ловеч	27 517
11.Монтана	29 143
12.Пазарджик	44 844
13.Перник	21 228
14.Плевен	56 803
15.Пловдив	144 291
16.Разград	25 106
17.Русе	37 649
18.Силистра	14 576
19.Сливен	36 583
20.Смолян	52 040
21.София-град	138 128
22.София	45 983
23.Стара Загора	35 439
24.Добрич	52 395
25.Търговище	26 355
26.Хасково	59 816
27.Шумен	40 034
28.Ямбол	22 492
29. ЦУ на НОИ	5 058 681

Забележка: Разходите за пенсии, изплатени от Централно управление на НОИ (29 ЦУ на НОИ) включват пенсиите по международни спогодби и споразумения (Турция), по Европейски регламенти, както и разходите за пенсии по банков път в цялата страна. Разходите за пенсии, изплатени от ТП на НОИ са разходите, изплатени чрез пощенските станции.

НАЦИОНАЛЕН ОСИГУРИТЕЛЕН ИНСТИТУТ
ОТДЕЛ "СТАТИСТИКА, АКТЮЕРСКИ АНАЛИЗИ И ПРОГНОЗИ"

Статистическият бюлетин е изготвен от отдел "Статистика, актюерски анализи и прогнози"
към Дирекция "Анализ, планиране и прогнозиране".
Ползвана е информация от Дирекция "Информационни системи и моделиране на бизнес процеси",
Дирекция "Европейски регламенти и международни спогодби" и
отдел "Счетоводство на пенсиите"