

НАЦИОНАЛЕН ОСИГУРИТЕЛЕН ИНСТИТУТ

СТАТИСТИЧЕСКИ БЮЛЕТИН

ПЕНСИИ

КЪМ 30.VI. 2015 г.



СОФИЯ - 2015 г.

Екземпляр N.....

СТАТИСТИЧЕСКИ БЮЛЕТИН

ПЕНСИИ

КЪМ 30.VI.2015 г.

Състояние и движение на броя и разходите за пенсии

към 30.VI.2015 г.

София - 2015 г.

СЪДЪРЖАНИЕ

Проведени допълнителни мероприятия за II - то тримесечие на 2015 г.	5
А) ПЕНСИИ, ИЗПЛАЩАНИ ОТ ДЪРЖАВНОТО ОБЩЕСТВЕНО ОСИГУРЯВАНЕ	6
1. Брой на пенсионерите по вид на водещата пенсия към 30.VI.2015 г.	7
2. Брой на пенсиите към 30.VI.2015 г.	8
3. Брой на пенсиите и на получаваните повече от една пенсия от един пенсионер към 30.VI.2015 г.	9
4. Брой на новоотпуснатите пенсии към 30.VI.2015 г.	10
5. Брой на изменените пенсии към 30.VI.2015 г.	11
6. Брой на прекратените пенсии към 30.VI.2015 г.	12
7. Брой на личните пенсии за осигурителен стаж и възраст, разпределени по категории труд към 30.VI.2015 г.	13
8. Брой на личните пенсии за инвалидност по видове пенсии и процент на намалена работоспособност към 30.VI.2015 г.	15
9. Разходи за пенсии към 30.VI.2015 г.	16
10. Разходи за пенсии по фондове към 30.VI.2015 г.	17
11. Разход по видове пенсии към 30.VI.2015 г.	18
12. Среден брой пенсионери, среден брой пенсии и среден размер на един пенсионер за първото тримесечие на 2015 г.	19
13. Среден размер на един пенсионер по пол и вид на пенсията за първото полугодие на 2015 г.	20
14. Брой пенсионери, брой пенсии и среден размер на пенсионер по месеци и тримесечия за 2015 г.	21
15. Средни основни месечни размери на пенсиите към 30.VI.2015 г.	22
16. Средни основни месечни размери на изменените и прекратените пенсии към 30.VI.2015 г.	23
17. Средни основни месечни размери на новоотпуснатите пенсии през 2014 г.	24
18. Брой на пенсиите с минимални размери към 30.VI.2015 г., разпределени по вид на водещата пенсия и процент на намалена работоспособност	25
19. Брой на пенсионерите, разпределени по групи основни месечни размери на пенсиите им, без тези получавани като втори, трети и четвърти към 30.VI.2015 г.	28
20. Брой на пенсионерите, разпределени по групи месечни размери на пенсиите им към 30.VI.2015 г.	30
21. Брой на пенсионерите за осигурителен стаж и възраст, разпределени по групи месечни размери на пенсиите им към 30.VI.2015 г.	33
22. Брой на пенсионерите и на пенсиите по ТП на НОИ към 30.VI.2015 г.	34
23. Брой на пенсиите по ТП на НОИ към 30.VI.2015 г.	35
24. Разход за пенсии по ТП на НОИ към 30.VI.2015 г.	36
25. Среден месечен размер на изплатените пенсии по ТП на НОИ за първото полугодие на 2015 г.	38
26. Брой на добавките към пенсиите към 30.VI.2015 г., разпределени по вид на пенсията и вид на добавките	39

27. Брой на добавките към пенсиите към 30.VI.2015 г. разпределени по ТП на НОИ и по вид на добавките	41
28. Среден индивидуален коефициент на личните първи пенсии за осигурителен стаж и възраст, разпределени по категории труд и пол на пенсионерите към 30.VI.2015 г.	42
29. Среден индивидуален коефициент на личните първи пенсии за инвалидност поради общо заболяване, разпределени по процент на намалена работоспособност и пол на пенсионерите към 30.VI.2015 г.	42
30. Среден индивидуален коефициент на личните първи пенсии за инвалидност поради трудова злополука и професионална болест, разпределени по процент на намалена работоспособност и пол на пенсионерите към 30.VI.2015 г.	43
31. Разпределение на личните първи пенсии за осигурителен стаж и възраст по размер на индивидуалния коефициент, пол и среден трудов стаж на пенсионерите към 30.VI.2015 г.	44
32. Разпределение на личните първи пенсии за инвалидност поради общо заболяване по размер на индивидуалния коефициент, пол и среден трудов стаж на пенсионерите към 30.VI.2015 г.	46
33. Разпределение на личните първи пенсии за инвалидност поради трудова злополука и професионална болест по размер на индивидуалния коефициент и пол на пенсионерите към 30.VI.2015 г.	48
34. Среден осигурителен доход по месеци, от който се изчисляват индивидуалните коефициенти на лицата при пенсиониране	49
35. Среден осигурителен доход за изчисляване размера на новоотпуснатите пенсии	50

Б) ПЕНСИИ, ИЗПЛАЩАНИ ОТ УЧИТЕЛСКИЯ ПЕНСИОНЕН ФОНД 51

1. Брой на пенсионерите от УПФ, пенсионирани по § 5, ал. 2, ал. 3 и ал. 4 от КСО към 30.VI.2015 г.	52
2. Брой на новотпуснатите, изменените и прекратените лични пенсии от УПФ, § 5 ал. 2 и ал. 4 от КСО за периода от 1.I.2015 г. до 30.VI.2015 г.	52
3. Брой пенсионери, среден брой месеци, недостигащи за пенсиониране на мъжете и жените на възраст по чл. 68 от КСО и среден основен месечен размер на пенсията на учителите, пенсионирани по § 5 ал. 2 от КСО към 30.VI.2015 г.	52
4. Брой пенсионери, среден трудов стаж в месеци, от които е изчислена добавката на учителите, пенсионирани по § 5 ал.3 от КСО, среден основен месечен размер на пенсията, среден размер на добавката към 30.VI.2015 г.	53
5. Брой пенсионери среден брой месеци, недостигащи за пенсиониране на мъжете и жените на възраст по чл. 68 от КСО и среден основен месечен размер на пенсията на учителите, пенсионирани по § 5 ал. 4 от КСО към 30.VI.2015 г.	53
6. Брой на пенсионерите от УПФ, пенсионирани по § 5 ал. 2 и ал. 4 от КСО, разпределни по групи основни месечни размери на пенсиите им към 30.VI.2015 г.	54
7. Брой на пенсионерите от УПФ, пенсионирани по § 5 ал. 2 и ал. 4 от КСО, разпределни по групи месечни размери на пенсиите им към 30.VI.2015 г.	54
8. Брой на добавките на пенсиите на учителите, пенсионирани по § 5 ал. 2 от КСО към 30.VI.2015 г.	55
9. Брой на учителите, пенсионирани по § 5 ал. 2 и ал. 4 от КСО, разпределени по ТП на НОИ към 30.VI.2015 г.	55
10. Разход за пенсиите от УПФ към 30.VI.2015 г.	56
11. Брой, разход и среден месечен размер на изплатените пенсии от УПФ за II - то тримесечие на 2015 г.	56
12. Разход за пенсиите от УПФ по ТП на НОИ към 30.VI.2015 г.	56

**ПРОВЕДЕНИ ДОПЪЛНИТЕЛНИ МЕРОПРИЯТИЯ
ПРЕЗ II- то ТРИМЕСЕЧИЕ НА 2015 г.**

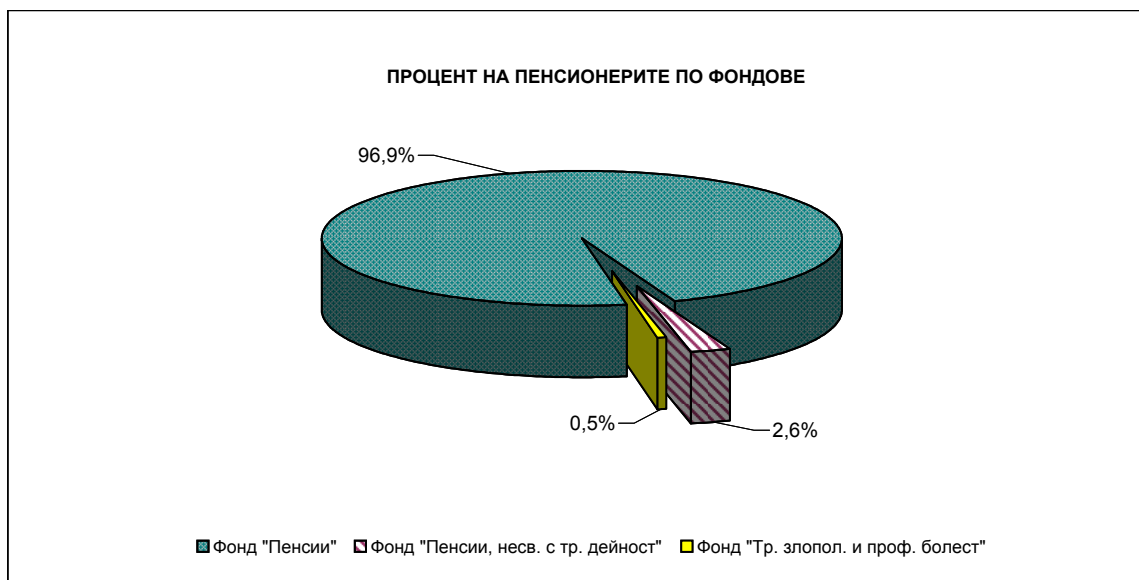
С ПМС № 49 / 6.03.2015 г. (Обн., ДВ, бр.18 от 10.03.2015 г.) се одобрява допълнителен трансфер в размер на 50,0 млн. лв. по бюджета на ДОО за 2015 г. за еднократно изплащане на допълнителна сума към пенсиите за април 2015 г. Средствата са осигурени за сметка на реструктуриране на разходите и/или трансферите по централния бюджет за 2015 г.

Допълнителната сума е в размер 40 лв. и се изплаща на пенсионери, на които пенсията или сборът от пенсиите заедно с добавките и компенсациите към тях за месец април 2015 г. е в размер до 286,00 лв. включително.

А) ПЕНСИИ, ИЗПЛАЩАНИ ОТ
ДЪРЖАВНОТО ОБЩЕСТВЕНО ОСИГУРЯВАНЕ

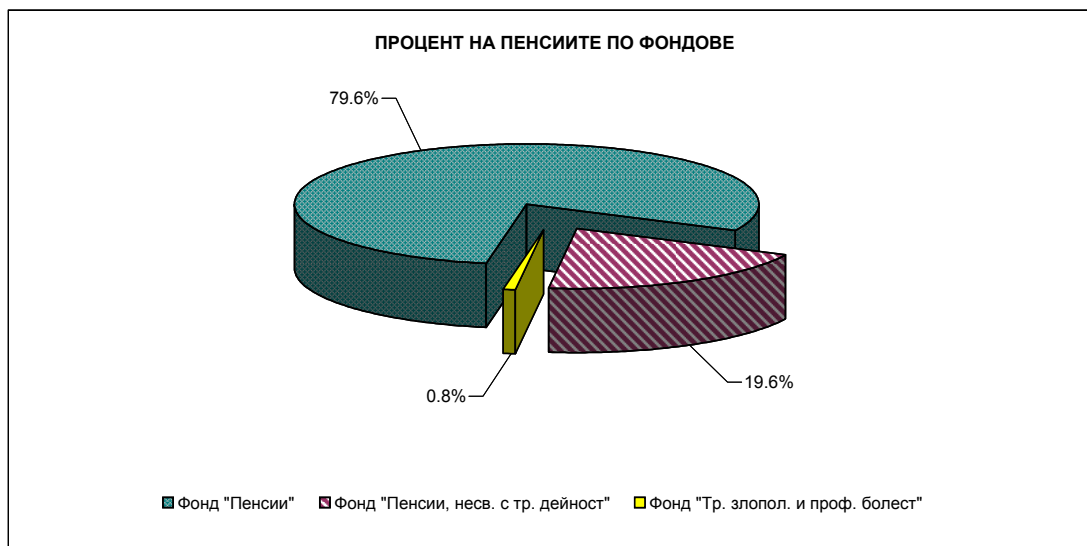
1.Брой на пенсионерите по вид на водещата пенсия към 30.VI.2015 г.

Вид на пенсиите	Общо		Лични		Наследствени	
	брой	в % към 30.VI.2014 г.	брой	в % към 30.VI.2014 г.	брой	в % към 30.VI.2014 г.
Брой пенсионери - общо (I + II + III)	2 177 216	99.9%	2 063 107	100.1%	114 109	95.2%
I. Фонд "Пенсии":	2 110 370	99.9%	2 001 628	100.2%	108 742	95.3%
А. Пенсии за трудова дейност	2 016 717	99.9%	1 912 894	100.2%	103 823	95.3%
1.Инвалидност поради общо заболяване	450 307	100.4%	378 274	101.4%	72 033	95.1%
2.Осигурителен стаж и възраст	1 556 514	99.9%	1 524 889	99.96%	31 625	95.9%
3.Осигурителен стаж и възраст - ЗПЗСК	2 164	69.5%	2 084	69.0%	80	84.2%
4.Инвалидност поради общо заболяване - ЗПЗСК	807	87.2%	752	86.9%	55	91.7%
5.Инвалидност поради общо заболяване - СВОК	892	92.0%	877	92.1%	15	83.3%
6.Осигурителен стаж и възраст - СВОК	5 928	92.1%	5 919	92.1%	9	90.0%
7.Частни занаятчии, търговци и др. - СВОК	105	86.8%	99	86.1%	6	100.0%
Б. Пенсии за лицата по чл. 69 от КСО:	93 653	100.1%	88 734	100.4%	4 919	95.0%
1.Инвалидност поради общо заболяване	83	89.2%	65	94.2%	18	75.0%
2.Осигурителен стаж и възраст	93 570	100.1%	88 669	100.4%	4 901	95.1%
II. Фонд "Пенсии, несвързани с трудова дейност":	57 163	99.6%	55 142	99.9%	2 021	92.5%
1.Старост (поборнически) - ЗП	1	50.0%			1	50.0%
2.Военна инвалидност	2 822	94.6%	2 351	95.5%	471	90.2%
3.Народни - отм.чл.28 - ЗП	5	100.0%	1	100.0%	4	100.0%
4.Народни - чл.30а - ЗП	10	83.3%	7	77.8%	3	100.0%
5.Особени заслуги	16	84.2%	14	82.4%	2	100.0%
6.Гражданска инвалидност	164	97.0%	160	97.6%	4	80.0%
7.Старост на частни земеделски стопани -ЗОО	174	83.7%	171	83.4%	3	100.0%
8.С отделен указ -ЗП	3	100.0%	2	100.0%	1	100.0%
9.Социални пенсии за инвалидност	47 975	100.1%	47 975	100.1%		
10. Персонални пенсии	2 931	99.7%	1 399	107.8%	1 532	93.2%
11.Социални пенсии за старост	3 062	98.2%	3 062	98.2%		
III. Фонд "Трудова злополука и професионална болест":	9 683	93.7%	6 337	94.7%	3 346	91.9%
А. Пенсии за трудова дейност	9 665	93.8%	6 329	94.7%	3 336	92.0%
1.Инвалидност поради трудова злополука и професионална болест	9 516	93.8%	6 194	94.8%	3 322	91.9%
2.Инвалидност поради трудова злополука и професионална болест ЗПЗСК	116	92.1%	104	90.4%	12	109.1%
3.Инвалидност поради трудова злополука и професионална болест СВОК	33	94.3%	31	96.9%	2	66.7%
Б. Пенсии за лицата по чл. 69 от КСО:	18	90.0%	8	100.0%	10	83.3%
1.Инвалидност поради трудова злополука и професионална болест	18	90.0%	8	100.0%	10	83.3%



2. Брой на пенсиите към 30.VI.2015 г.

Вид на пенсиите	Общо		Лични		Наследствени	
	брой	в % към 30.VI.2014 г.	брой	в % към 30.VI.2014 г.	брой	в % към 30.VI.2014 г.
Брой пенсии - общо (I + II + III)	2 661 451	99.8%	2 534 843	100.1%	126 608	95.0%
I. Фонд "Пенсии":	2 116 947	99.9%	2 004 815	100.2%	112 132	95.3%
А. Пенсии за трудова дейност	2 023 280	99.9%	1 916 075	100.1%	107 205	95.3%
1. Инвалидност поради общо заболяване	453 124	100.3%	378 590	101.4%	74 534	95.0%
2. Осигурителен стаж и възраст	1 560 128	99.9%	1 527 719	99.9%	32 409	95.9%
3. Осигурителен стаж и възраст - ЗПЗСК	2 243	70.1%	2 091	69.0%	152	89.9%
4. Инвалидност поради общо заболяване - ЗПЗСК	828	87.2%	757	86.8%	71	91.0%
5. Инвалидност поради общо заболяване - СВОК	900	92.1%	880	92.1%	20	90.9%
6. Осигурителен стаж и възраст - СВОК	5 952	92.0%	5 939	92.0%	13	92.9%
7. Частни занаятчии, търговци и др. - СВОК	105	86.1%	99	86.1%	6	85.7%
Б. Пенсии за лицата по чл. 69 от КСО:	93 667	100.1%	88 740	100.4%	4 927	95.0%
1. Инвалидност поради общо заболяване	84	89.4%	65	94.2%	19	76.0%
2. Осигурителен стаж и възраст	93 583	100.1%	88 675	100.4%	4 908	95.1%
II. Фонд "Пенсии, несвързани с трудова дейност":	522 499	99.8%	517 962	99.9%	4 537	93.4%
1. Старост (поборнически) - ЗП	1	50.0%	0		1	50.0%
2. Военна инвалидност	5 718	94.6%	2 790	95.7%	2 928	93.5%
3. Народни - отм.чл.28 - ЗП	5	100.0%	1	100.0%	4	100.0%
4. Народни - чл.30а - ЗП	10	83.3%	7	77.8%	3	100.0%
5. Особени заслуги	16	84.2%	14	82.4%	2	100.0%
6. Гражданска инвалидност	304	95.9%	241	97.6%	63	90.0%
7. Старост на частни земеделски стопани -ЗОО	175	83.7%	172	83.5%	3	100.0%
8. С отделен указ -ЗП	3	100.0%	2	100.0%	1	100.0%
9. Социални пенсии за инвалидност	510 273	99.9%	510 273	99.9%		
10. Персонални пенсии	2 932	99.7%	1 400	107.9%	1 532	93.2%
11. Социални пенсии за старост	3 062	98.2%	3 062	98.2%		
III. Фонд "Трудова злополука и професионална болест":	22 005	93.7%	12 066	94.2%	9 939	93.2%
А. Пенсии за трудова дейност	21 967	93.7%	12 044	94.2%	9 923	93.2%
1. Инвалидност поради трудова злополука и професионална болест	21 585	93.8%	11 794	94.3%	9 791	93.3%
2. Инвалидност поради трудова злополука и професионална болест ЗПЗСК	303	88.3%	180	88.7%	123	87.9%
3. Инвалидност поради трудова злополука и професионална болест СВОК	79	90.8%	70	92.1%	9	81.8%
Б. Пенсии за лицата по чл. 69 от КСО:	38	88.4%	22	95.7%	16	80.0%
1. Инвалидност поради трудова злополука и професионална болест	38	88.4%	22	95.7%	16	80.0%



**3. Брой на пенсиите и на получаваните повече от една пенсия
от един пенсионер към 30.VI.2014 г. и към 30.VI.2015 г.**

Вид на пенсиите	към 30.VI.2014 г.			към 30.VI.2015 г.		
	Общо: брой	в т.ч. получавани повече от една пенсия		Общо: брой	в т.ч. получавани повече от една пенсия	
		брой	%		брой	брой
Брой пенсии - общо (I + II + III)	2 666 231	486 249	18.2%	2 661 451	484 235	18.2%
I. Фонд "Пенсии":	2 119 336	7 052	0.3%	2 116 947	6 577	0.3%
А.Пенсии за трудова дейност	2 025 768	7 033	0.3%	2 023 280	6 563	0.3%
1.Инвалидност поради общо заболяване	451 652	3 016	0.7%	453 124	2 817	0.6%
2.Осигурителен стаж и възраст	1 562 401	3 869	0.2%	1 560 128	3 614	0.2%
3.Осигурителен стаж и възраст - ЗПЗСК	3 198	84	2.6%	2 243	79	3.5%
4.Инвалидност поради общо заболяване - ЗПЗСК	950	25	2.6%	828	21	2.5%
5.Инвалидност поради общо заболяване - СВОК	977	7	0.7%	900	8	0.9%
6.Осигурителен стаж и възраст - СВОК	6 468	31	0.5%	5 952	24	0.4%
7.Частни занаятчий, търговци и др. - СВОК	122	1	0.8%	105	0	0.0%
Б.Пенсии за лицата по чл. 69 от КСО:	93 568	19	0.02%	93 667	14	0.01%
1.Инвалидност поради общо заболяване	94	1	1.1%	84	1	1.2%
2.Осигурителен стаж и възраст	93 474	18	0.02%	93 583	13	0.01%
II. Фонд "Пенсии, несвързани с трудова дейност":	523 417	466 048	89.0%	522 499	465 336	89.1%
1.Старост (поборнически) - ЗП	2			1		
2.Военна инвалидност	6 047	3 063	50.7%	5 718	2 896	50.6%
3.Народни - отм.чл.28 - ЗП	5			5		
4.Народни - чл.30а - ЗП	12			10		
5.Особени заслуги	19			16		
6.Гражданска инвалидност	317	148	46.7%	304	140	46.1%
7.Старост на частни земеделски стопани -ЗОО	209	1	0.5%	175	1	0.6%
8.С отделен указ -ЗП	3			3		
9.Социални пенсии за инвалидност	510 744	462 836	90.6%	510 273	462 298	90.6%
10. Персонални пенсии	2 941			2 932	1	
11.Социални пенсии за старост	3 118			3 062		
III. Фонд "Трудова злополука и професионална болест":	23 478	13 149	56.0%	22 005	12 322	56.0%
А. Пенсии за трудова дейност	23 435	13 126	56.0%	21 967	12 302	56.0%
1.Инвалидност поради трудова злополука и професионална болест	23 005	12 857	55.9%	21 585	12 069	55.9%
2.Инвалидност поради трудова злополука и професионална болест ЗПЗСК	343	217	63.3%	303	187	61.7%
3.Инвалидност поради трудова злополука и професионална болест СВОК	87	52	59.8%	79	46	58.2%
Б.Пенсии за лицата по чл. 69 от КСО:	43	23	53.5%	38	20	52.6%
1.Инвалидност поради трудова злополука и професионална болест	43	23	53.5%	38	20	52.6%
	%	%		%	%	
Общо:	100.0%	100.0%		100.0%	100.0%	
а\ Фонд "Пенсии"	79.5%	1.5%		79.6%	1.4%	
б\ Фонд "Пенсии, несв. с трудова дейност"	19.6%	95.8%		19.6%	96.1%	
в\ Фонд "Трудова злополука и проф. болест"	0.9%	2.7%		0.8%	2.5%	

към съдържание

**4.Брой на новоотпуснатите пенсии
към 30.VI.2015 г.**

Вид на пенсиите	II-то тримесечие на 2015 г.	от 1.I.2015 г. до 30.VI.2015 г.		
		Общо	лични	наследствени
Брой пенсии - общо (I + II + III)	27 218	55 585	50 137	5 448
I. Фонд "Пенсии":	26 096	53 457	48 100	5 357
А.Пенсии за трудова дейност	25 199	51 541	46 327	5 214
1.Инвалидност поради общо заболяване	10 185	19 511	15 370	4 141
2.Осигурителен стаж и възраст	15 014	32 030	30 957	1 073
3.Осигурителен стаж и възраст - ЗПЗСК				
4.Инвалидност поради общо заболяване - ЗПЗСК				
5.Инвалидност поради общо заболяване - СВОК				
6.Осигурителен стаж и възраст - СВОК				
7.Частни занаятчии, търговци и др. - СВОК				
Б.Пенсии за лицата по чл. 69 от КСО:	897	1 916	1 773	143
1.Инвалидност поради общо заболяване				
2.Осигурителен стаж и възраст	897	1 916	1 773	143
II. Фонд "Пенсии, несвързани с трудова дейност":	1 074	2 036	1 991	45
1.Старост (поборнически) - ЗП				
2.Военна инвалидност	2	8	3	5
3.Народни - отм.чл.28 - ЗП				
4.Народни - чл.30а - ЗП				
5.Особени заслуги				
6.Гражданска инвалидност				
7.Старост на частни земеделски стопани -300				
8.С отделен указ -ЗП				
9.Социални пенсии за инвалидност	861	1 698	1 698	
10. Персонални пенсии	105	137	97	40
11.Социални пенсии за старост	106	193	193	
III. Фонд "Трудова злополука и професионална болест":	48	92	46	46
А. Пенсии за трудова дейност	48	92	46	46
1.Инвалидност поради трудова злополука и професионална болест	48	92	46	46
2.Инвалидност поради трудова злополука и професионална болест ЗПЗСК				
3.Инвалидност поради трудова злополука и професионална болест СВОК				
Б.Пенсии за лицата по чл. 69 от КСО:				
1.Инвалидност поради труд. злополука и проф. болест				
Общо:	%	%	%	%
а\ Фонд "Пенсии"	100.0%	100.0%	100.0%	100.0%
б\ Фонд "Пенсии, несв. с трудова дейност"	95.9%	96.2%	95.9%	98.3%
в\ Фонд "Трудова злополука и проф. болест"	3.9%	3.7%	4.0%	0.8%
	0.2%	0.1%	0.1%	0.8%

Забележка: Броят на новоотпуснатите пенсии не включва преминалите от една област в друга и променилите си вида на пенсията.

**5. Брой на изменените пенсии
към 30.VI.2015 г.**

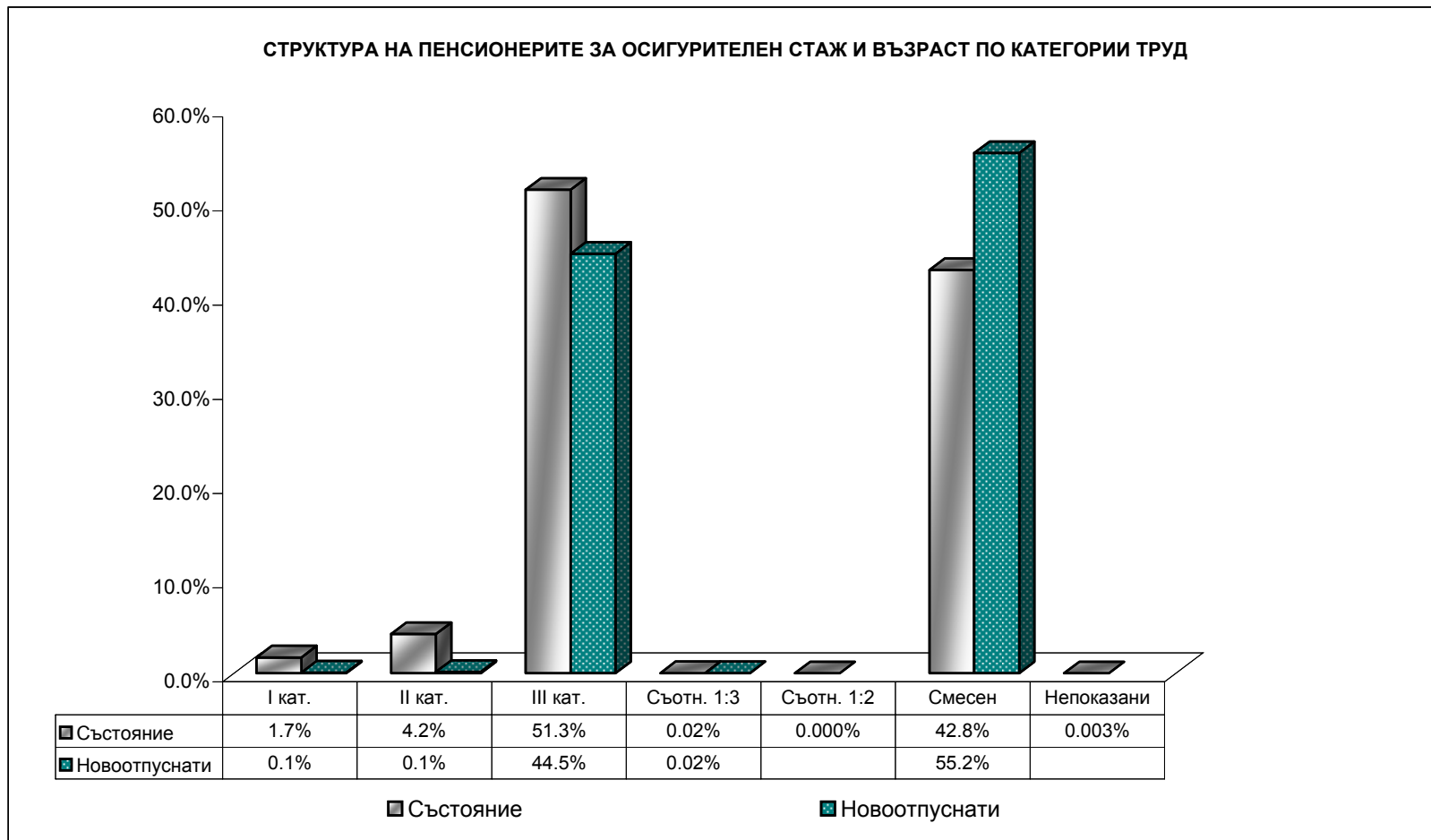
Вид на пенсиите	II-то тримесечие на 2015 г.	от 1.I.2015 г. до 30.VI.2015 г.		
		Общо	лични	наследствени
Брой пенсии - общо (I + II + III)	77 172	133 833	132 047	1 786
I. Фонд "Пенсии":	76 692	132 931	131 195	1 736
А. Пенсии за трудова дейност	66 121	115 790	114 111	1 679
1.Инвалидност поради общо заболяване	20 498	36 294	34 799	1 495
2.Осигурителен стаж и възраст	45 585	79 416	79 232	184
3.Осигурителен стаж и възраст - ЗПЗСК	8	15	15	
4.Инвалидност поради общо заболяване - ЗПЗСК	2	5	5	
5.Инвалидност поради общо заболяване - СВОК	7	20	20	
6.Осигурителен стаж и възраст - СВОК	21	39	39	
7.Частни занаятчии, търговци и др. - СВОК		1	1	
Б. Пенсии за лицата по чл. 69 от КСО:	10 571	17 141	17 084	57
1.Инвалидност поради общо заболяване	3	3	3	
2.Осигурителен стаж и възраст	10 568	17 138	17 081	57
II. Фонд "Пенсии, несвързани с трудова дейност":	302	590	589	1
1.Старост (поборнически) - ЗП				
2.Военна инвалидност	11	24	23	1
3.Народни - отм.чл.28 - ЗП				
4.Народни - чл.30а - ЗП				
5.Особени заслуги				
6.Гражданска инвалидност	1	1	1	
7.Старост на частни земеделски стопани -ЗОО				
8.С отделен указ -ЗП				
9.Социални пенсии за инвалидност	290	564	564	
10. Персонални пенсии		1	1	
11.Социални пенсии за старост				
III. Фонд "Трудова злополука и професионална болест":	178	312	263	49
А. Пенсии за трудова дейност	178	312	263	49
1.Инвалидност поради трудова злополука и професионална болест	177	309	260	49
2.Инвалидност поради трудова злополука и професионална болест ЗПЗСК		1	1	
3.Инвалидност поради трудова злополука и професионална болест СВОК	1	2	2	
Б. Пенсии за лицата по чл. 69 от КСО:				
1.Инвалидност поради трудова злополука и професионална болест				
	%	%	%	%
Общо:	100.0%	100.0%	100.0%	100.0%
а\ Фонд "Пенсии"	99.4%	99.4%	99.4%	97.2%
б\ Фонд "Пенсии, несвързани с трудова дейност"	0.4%	0.4%	0.4%	0.1%
в\ Фонд "Трудова злополука и професионална болест"	0.2%	0.2%	0.2%	2.7%

**6. Брой на прекратените пенсии
към 30.VI.2015 г.**

Вид на пенсиите	II-то тримесечие на 2015 г.	от 1.I.2015 г. до 30.VI.2015 г.		
		Общо	лични	наследствени
Брой пенсии - общо (I + II + III)	31 879	62 951	58 733	4 218
I. Фонд "Пенсии":	30 507	60 315	56 328	3 987
А. Пенсии за трудова дейност	29 645	58 675	54 903	3 772
1. Инвалидност поради общо заболяване	7 378	14 740	11 991	2 749
2. Осигурителен стаж и възраст	21 843	43 079	42 073	1 006
3. Осигурителен стаж и възраст - ЗПЗСК	232	477	468	9
4. Инвалидност поради общо заболяване - ЗПЗСК	26	56	53	3
5. Инвалидност поради общо заболяване - СВОК	20	42	38	4
6. Осигурителен стаж и възраст - СВОК	145	276	275	1
7. Частни занаятчии, търговци и др. - СВОК	1	5	5	
Б. Пенсии за лицата по чл. 69 от КСО:	862	1 640	1 425	215
1. Инвалидност поради общо заболяване	2	4	3	1
2. Осигурителен стаж и възраст	860	1 636	1 422	214
II. Фонд "Пенсии, несвързани с трудова дейност":	1 204	2 274	2 198	76
1. Старост (поборнически) - ЗП				
2. Военна инвалидност	50	90	77	13
3. Народни - отм.чл.28 - ЗП				
4. Народни - чл.30а - ЗП				
5. Особени заслуги		2	2	
6. Гражданска инвалидност	2	2	2	
7. Старост на частни земеделски стопани -ЗОО	10	22	22	
8. С отделен указ -ЗП				
9. Социални пенсии за инвалидност	970	1 792	1 792	
10. Персонални пенсии	63	137	74	63
11. Социални пенсии за старост	109	229	229	
III. Фонд "Трудова злополука и професионална болест":	168	362	207	155
А. Пенсии за трудова дейност	168	362	207	155
1. Инвалидност поради трудова злополука и професионална болест	166	357	202	155
2. Инвалидност поради трудова злополука и професионална болест ЗПЗСК	2	5	5	
3. Инвалидност поради трудова злополука и професионална болест СВОК				
Б. Пенсии за лицата по чл. 69 от КСО:				
1. Инвалидност поради трудова злополука и професионална болест				
	%	%	%	%
Общо:	100.0%	100.0%	100.0%	100.0%
а\ Фонд "Пенсии"	95.7%	95.8%	95.9%	94.5%
б\ Фонд "Пенсии, несвързани с трудова дейност"	3.8%	3.6%	3.7%	1.8%
в\ Фонд "Трудова злополука и професионална болест"	0.5%	0.6%	0.4%	3.7%

**7. Брой на личните пенсии за осигурителен стаж и възраст,
разпределени по категории труд към 30.VI.2015 г.**

Категория труд	Общо		за трудова дейност		за лицата по чл. 69	
	брой	%	брой	%	брой	%
Състояние към 30.VI.2015 г.						
Първи, втори, трети и четвърти пенсии - всичко:	1 622 333	100.0%	1 533 658	100.0%	88 675	100.0%
1. I-ва категория труд	27 297	1.7%	17 770	1.2%	9 527	10.7%
2. II-ра категория труд	67 474	4.2%	67 433	4.4%	41	0.05%
3. III-та категория труд	832 717	51.3%	832 529	54.3%	188	0.2%
4. Осиг.стаж превърнат в съотн. 1:3	294	0.02%	270	0.02%	24	0.03%
5. Осиг.стаж превърнат в съотн. 1:2	7	0.000%			7	0.01%
6. Смесен осиг.стаж	694 496	42.8%	615 609	40.1%	78 887	89.0%
7. Непоказани	48	0.003%	47	0.003%	1	0.001%
Новоотпуснати от 1.I.2015 г. до 30.VI.2015 г.						
Първи пенсии - всичко:	32 730	100.0%	30 957	100.0%	1 773	100.0%
1. I-ва категория труд	23	0.1%	10	0.03%	13	0.7%
2. II-ра категория труд	47	0.1%	47	0.2%		
3. III-та категория труд	14 576	44.5%	14 576	47.1%		
4. Осиг.стаж превърнат в съотн. 1:3	6	0.02%	6	0.02%		
5. Осиг.стаж превърнат в съотн. 1:2	1				1	0.1%
6. Смесен осиг.стаж	18 077	55.2%	16 318	52.7%	1 759	99.2%
7. Непоказани						

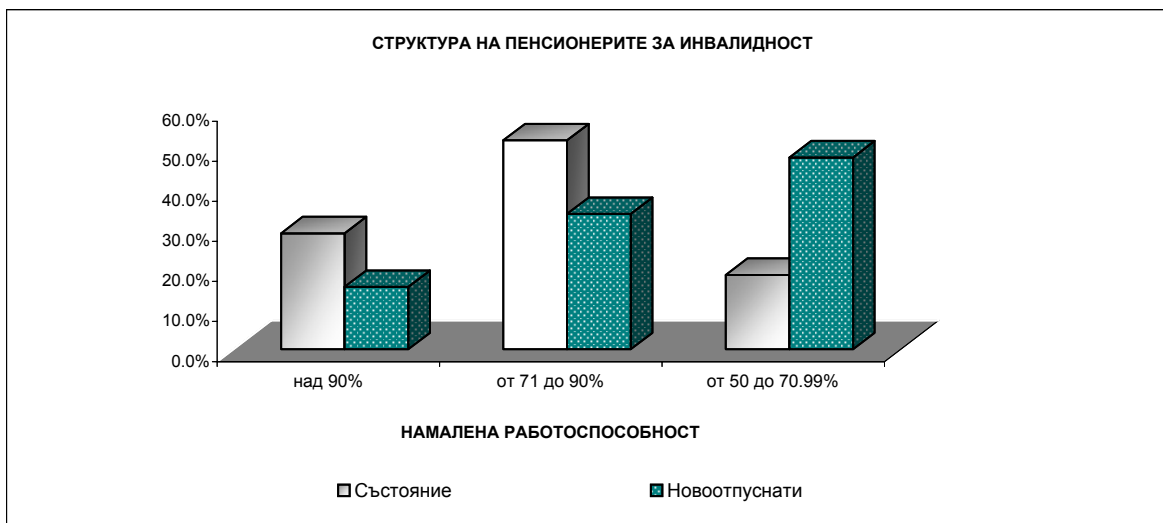


[към съдържание](#)

**8. Брой на личните пенсии за инвалидност
по видове пенсии и процент на намалена работоспособност към 30.VI.2015 г.**

Вид на пенсиите	НАМАЛЕНА РАБОТОСПОСОБНОСТ				% на загубена трудоспос.	непосо- чена група инвал.
	Общо	над 90%	от 71 до 90%	от 50 до 70.99%		
Състояние към 30.VI.2015 г.						
Брой пенсии - общо (I + II + III)	905 662	262 292	472 574	168 235	3	2 558
всичко в %:	100.0%	29.0%	52.2%	18.6%	0.0003%	0.3%
I. Фонд "Пенсии":	380 292	73 975	147 167	156 705		2 445
1.Инвалидност поради общо заболяване, в т. ч. ЗПЗСК	380 292	73 975	147 167	156 705		2 445
общо в %:	100.0%	19.5%	38.7%	41.2%		0.6%
II. Фонд "Пенсии, несвързани с трудова дейност":	513 304	187 574	323 833	1 787	3	107
1.Военна инвалидност	2 790	321	851	1 609	3	6
2.Гражданска инвалидност	241	25	38	178		
3.Социални за инвалидност	510 273	187 228	322 944			101
общо в %:	100.0%	36.5%	63.1%	0.3%	0.001%	0.02%
III. Фонд "Трудова злополука и професионална болест":	12 066	743	1 574	9 743		6
1.Инвалидност поради трудова злополука и професионална болест	12 066	743	1 574	9 743		6
общо в %:	100.0%	6.2%	13.0%	80.7%		0.05%
Новоотпуснати от 1.I.2015 г. до 30.VI.2015 г.						
Брой пенсии - общо (I + II + III)	17 117	2 668	5 784	8 200		465
всичко в %:	100.0%	15.6%	33.8%	47.9%		2.7%
I. Фонд "Пенсии":	15 370	2 120	4 647	8 163		440
1.Инвалидност поради общо заболяване	15 370	2 120	4 647	8 163		440
общо в %:	100.0%	13.8%	30.2%	53.1%		2.9%
II. Фонд "Пенсии, несвързани с трудова дейност":	1 701	542	1 133	2		24
1.Военна инвалидност	3		1	2		
2.Гражданска инвалидност						
2.Социални пенсии за инвалидност	1 698	542	1 132			24
общо в %:	100.0%	31.9%	66.6%	0.1%		1.4%
III. Фонд "Трудова злополука и професионална болест":	46	6	4	35		1
1.Инвалидност поради трудова злополука и професионална болест	46	6	4	35		1
общо в %:	100.0%	13.0%	8.7%	76.1%		2.2%

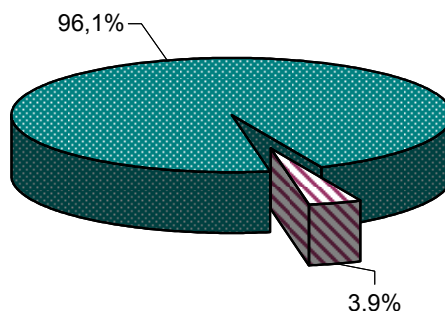
Забележка: В състоянието се наблюдават всички лични пенсии за инвалидност. Броят на пенсионерите, които получават поне една инвалидна пенсия е 692 644. За новоотпуснатите се наблюдават само първите пенсии.



**9. Разходи за пенсии
към 30.VI.2015 г.**

	Разход лева	30.VI.2015 г. в % към 30.VI.2014 г.
Разход за пенсии и пенсионни права (вкл. издръжка)	4 164 451 306	103.9%
ПЕНСИИ (1+ 2):	4 148 918 902	103.9%
1. Пенсии за сметка на ДОО	3 987 908 969	104.0%
в т.ч.: пенсии за трудова дейност	3 627 200 015	104.2%
пенсии за лицата по чл. 69 от КСО	309 582 272	105.7%
еднократна допълнителна сума към пенсиите за м.XII.2013 г.	44 254	
великденска еднократна сума към пенсиите за м.IV 2014 г.	77 706	
еднократна допълнителна сума към пенсиите за м.XII.2014 г.	1 805 291	
великденска еднократна сума към пенсиите за м.IV 2015 г.	49 199 431	
2. Пенсии за сметка на републиканския бюджет	161 009 933	102.0%
в т.ч.: социални пенсии, пенсии за особени заслуги и др.	153 606 384	102.7%
добавки към пенсиите на участниците във войните	2 903 553	75.7%
добавки към пенсиите по чл.9 от ЗПГРРЛ	4 497 962	101.2%
добавка по чл. 4 от ЗУНТОПБГ	2 034	
3. Трансфер за прехвърляне на пенсионни права	239 448	
4. Издръжка	15 292 956	96.5%
Пощенска такса за изплащане на пенсиите (в т.ч. подменени изплащателни картони) и ДДС	15 272 315	96.5%
Други финансови услуги	20 641	117.4%
Процент на разходите - общо:	100.0%	
Пенсии за сметка на ДОО	96.1%	
в т.ч.: пенсии за трудова дейност	88.6%	
пенсии за лицата по чл. 69 от КСО	7.5%	
Пенсии за сметка на републиканския бюджет	3.9%	
в т.ч.: социални пенсии, пенсии за особени заслуги и др.	3.7%	
добавки към пенсиите на участниците и пострадалите от войните, както и на наследниците, получаващи наследствена пенсия за загиналите в Отечествената война	0.1%	
добавка по чл. 9 ОТ ЗПГРРЛ	0.1%	
добавка по чл. 4 от ЗУНТОПБГ	0.001%	

РАЗПРЕДЕЛЕНИЕ НА РАЗХОДИТЕ ЗА ПЕНСИИ



■ Пенсии за сметка на ДОО

■ Пенсии за сметка на републикански бюджет

**10. Разходи за пенсии по фондове
към 30.VI.2015 г.**

	Разход лева	30.VI.2015 г. в % към 30.VI.2014 г.
Разход за пенсии и пенсионни права (вкл. издръжка)	4 164 451 306	103.9%
I. Фонд "Пенсии"	3 982 098 203	104.0%
Пенсии за трудова дейност	3 606 950 438	104.2%
Пенсии за лицата по чл. 69 от КСО	309 543 936	105.7%
Еднократна допълнителна сума към пенсиите за м. XII.2013 г.	44 254	
Великденска еднократна сума към пенсиите за м. IV.2014 г.	77 706	
Еднократна допълнителна сума към пенсиите за м. XII.2014 г.	1 805 291	
Великденска еднократна сума към пенсиите за м. IV.2015 г.	49 199 431	
Пощенска такса за изплащане на пенсиите (в т.ч. подменени изплащателни картони) и ДДС	14 456 506	
Други финансови услуги	20 641	
Трансфер за прехвърляне на пенсионни права	239 448	
II. Фонд "Пенсии, несвързани с трудова дейност"	161 735 728	102.0%
Социални пенсии, пенсии за особени заслуги и др.	153 606 384	102.7%
Добавки към пенсиите на участниците във войните	2 903 553	75.7%
Добавка по чл.9 от ЗПГРРЛ	4 497 962	101.2%
Добавка по чл. 4 от ЗУНТОПБГ	2 034	
Пощенска такса за изплащане на пенсиите (в т.ч. подменени изплащателни картони) и ДДС	725 795	
III. Фонд "Трудова злополука и професионална болест"	20 377 927	97.8%
Пенсии за трудова дейност	20 249 577	97.8%
Пенсии за лицата по чл. 69 от КСО	38 336	95.6%
Пощенска такса за изплащане на пенсиите (в т.ч. подменени изплащателни картони) и ДДС	90 014	



**11. Разход по видове пенсии
към 30.VI.2015 г.**

Вид на пенсиите	Разход за пенсии и добавки	30.VI.2015 г. в % към 30.VI.2014 г.
Разход за пенсии (без издръжка)	4 148 918 902	103.9%
I. Фонд "Пенсии" (вкл. А, Б, В, Г, Д и Е):	3 967 621 056	104.0%
А. Пенсии за трудова дейност:	3 606 950 438	104.2%
1. Инвалидност поради общо заболяване	663 486 403	103.2%
2. Осигурителен стаж и възраст	2 930 844 714	104.5%
3. Осигурителен стаж и възраст - ЗПЗСК	2 586 250	72.3%
4. Инвалидност поради общо заболяване - ЗПЗСК	1 225 011	89.0%
5. Инвалидност поради общо заболяване - СВОК	1 080 401	95.8%
6. Осигурителен стаж и възраст - СВОК	7 613 891	93.8%
7. Частни занаятчии, търговци и др. - СВОК	113 768	89.5%
Б. Пенсии за лицата по чл. 69 от КСО:	309 543 936	105.7%
1. Инвалидност поради общо заболяване	149 267	95.5%
2. Осигурителен стаж и възраст	309 394 669	105.7%
В. Еднократна допълнителна сума за м. XII.2013 г.	44 254	
Г. ВЕС 2014 г.	77 706	
Д. Еднократна допълнителна сума за м. XII.2014 г.	1 805 291	
Е. ВЕС 2015 г.	49 199 431	
II. Фонд "Пенсии, несвързани с трудова дейност" (вкл. А, Б и В):	161 009 933	102.0%
1. Старост (поборнически) - ЗП	695	51.4%
2. Военна инвалидност	4 529 599	98.1%
3. Народни - отм.чл.28 - ЗП	5 697	98.2%
4. Народни - чл.30а - ЗП	10 017	88.1%
5. Особени заслуги	63 335	79.1%
6. Гражданска инвалидност	218 287	100.0%
7. Старост на частни земеделски стопани -ЗОО	195 438	87.2%
8. С отделен указ -ЗП	3 267	97.3%
9. Социални пенсии за инвалидност	144 388 166	103.0%
10. Персонални пенсии	1 769 111	101.9%
11. Социални пенсии за старост	2 422 772	99.4%
А. Участниците във войните	2 903 553	75.7%
Б. Добавка по чл. 9 от ЗПГРРЛ	4 497 962	101.2%
В. Добавка по чл. 4 от ЗУНТОПБГ	2 034	
III. Фонд "Трудова злополука и професионална болест":	20 287 913	97.8%
А. Пенсии за трудова дейност:	20 249 577	97.8%
1. Инвалидност поради трудова злополука и проф. болест	19 964 474	97.9%
2. Инвалидност поради трудова злополука и проф. болест ЗПЗСК	224 271	93.1%
3. Инвалидност поради трудова злополука и проф. болест СВОК	60 832	96.2%
Б. Пенсии за лицата по чл. 69 от КСО:	38 336	95.6%
1. Инвалидност поради трудова злополука и проф. болест	38 336	95.6%

12. Среден брой пенсионери, среден брой пенсии и среден размер на един пенсионер за първото полугодие на 2015 г.

	Среден брой пенсионери за I - во полуг.	Среден брой пенсии за I - во полуг.	Среден размер на пенсионер за I - во полуг.
Брой пенсии - общо (I + II + III)	2 177 477	2 664 401	317.56
I. Фонд "Пенсии":	2 110 543	2 117 235	322.00
А. Пенсии за трудова дейност	2 016 991	2 023 669	311.78
1. Инвалидност общо заболяване	449 050	451 901	232.47
2. Осигурителен стаж и възраст	1 557 684	1 561 375	335.00
3. Осигурителен стаж и възраст-ЗПЗСК	2 363	2 443	228.89
4. Инвалидност общо заболяване-ЗПЗСК	829	851	233.11
5. Инвалидност общо заболяване - СВОК	909	917	245.33
6. Осигурителен стаж и възраст-СВОК	6 050	6 075	275.34
7. Частни занаятчии и търговци - СВОК	106	107	213.55
Б. Пенсии за лицата по чл. 69 от КСО:	93 552	93 566	542.32
1. Инвалидност общо заболяване	84	85	303.62
2. Осигурителен стаж и възраст	93 468	93 481	542.54
II. Фонд "Пенсии, несвързани с трудова дейност":	57 118	524 831	161.97
1. Старост-поборнически - ЗП	1	1	124.94
2. Военна инвалидност	2 863	5 792	177.04
3. Народни-чл.28 - ЗП	5	5	148.60
4. Народни-чл.30а - ЗП	10	10	170.33
5. Особени заслуги	17	17	647.38
6. Гражданска инвалидност	166	309	185.24
7. Частни земеделски стопани - ЗОО	183	184	211.31
8. Отделен указ - ЗП	3	3	150.88
9. Социални пенсии за инвалидност	47 887	512 526	165.33
10. Персонални пенсии	2 911	2 912	114.25
11. Социални пенсии за старост	3 072	3 072	133.85
III. Фонд "Трудова злополука и професионална болест":	9 816	22 335	268.38
А. Пенсии за трудова дейност	9 798	22 297	268.36
1. Трудова злополука и проф. болест	9 647	21 906	268.76
2. Трудова злополука и проф. болест - ЗПЗСК	118	310	240.70
3. Трудова злополука и проф. болест - СВОК	33	81	250.13
Б. Пенсии за лицата по чл. 69 от КСО:	18	38	276.11
1. Трудова злополука и проф. болест	18	38	276.11

Забележка: Средните размери са изчислени от разхода за пенсии без ПТ и ДДС, като е включен разхода за добавката към пенсиите на участниците и пострадалите от войните, добавката по чл. 9 от ЗПГРРЛ и еднократната допълнителна сума към пенсиите за месец април 2015г. Средствата са разпределени според вида на водещата пенсия.

към съдържание

**13. Среден размер на един пенсионер
по пол и вид на пенсията
за първото полугодие на 2015 г.**

	Среден размер на пенсионер		
	лева		
	Общо	мъже	жени
Общо (I + II + III)	317.56	380.56	271.74
I. Фонд "Пенсии":	322.00	389.26	273.92
А. Пенсии за трудова дейност	311.78	371.19	273.27
1. Инвалидност общо заболяване	232.47	248.85	220.68
2. Осигурителен стаж и възраст	335.00	409.30	287.93
3. Осигурителен стаж и възраст-ЗПЗСК	228.89	208.14	229.37
4. Инвалидност общо заболяване-ЗПЗСК	233.11	203.91	237.62
5. Инвалидност общо заболяване - СВОК	245.33	242.69	246.10
6. Осигурителен стаж и възраст-СВОК	275.34	357.79	261.49
7. Частни занаятчии и търговци - СВОК	213.55	190.30	226.54
Б. Пенсии за лицата по чл. 69 от КСО:	542.32	551.89	426.63
1. Инвалидност общо заболяване	303.62	326.23	206.11
2. Осигурителен стаж и възраст	542.54	552.06	427.12
II. Фонд "Пенсии, несвързани с трудова дейност":	161.97	160.36	164.06
1. Старост-поборнически - ЗП	124.94		124.94
2. Военна инвалидност	177.04	182.62	139.44
3. Народни-чл.28 - ЗП	148.60	123.83	154.80
4. Народни-чл.30а - ЗП	170.33	121.64	182.50
5. Особени заслуги	647.38	689.01	615.00
6. Гражданска инвалидност	185.24	179.84	205.45
7. Частни земеделски стопани - ЗОО	211.31	202.59	213.32
8. Отделен указ - ЗП	150.88		150.88
9. Социални пенсии за инвалидност	165.33	162.22	169.30
10. Персонални пенсии	114.25	109.95	117.68
11. Социални пенсии за старост	133.85	126.38	140.83
III. Фонд "Трудова злополука и професионална болест":	268.38	272.37	264.52
А. Пенсии за трудова дейност	268.36	272.37	264.49
1. Трудова злополука и проф. болест	268.76	272.89	264.74
2. Трудова злополука и проф. болест - ЗПЗСК	240.70	218.68	252.43
3. Трудова злополука и проф. болест - СВОК	250.13	250.63	249.80
Б. Пенсии за лицата по чл. 69 от КСО:	276.11	271.06	281.16
1. Трудова злополука и проф. болест	276.11	271.06	281.16

**14. Брой пенсионери, брой пенсии и среден размер
на пенсионер по месеци и тримесечия за 2015 г.**

	Брой пенсионери	Брой пенсии	Среден размер на пенсионер лева
януари	2 180 885	2 670 148	306.01
февруари	2 169 638	2 654 488	319.69
март	2 179 929	2 668 622	314.25
I трим. - средно	2 176 818	2 664 420	313.31
април	2 178 746	2 666 588	337.21
май	2 178 443	2 665 107	314.85
юни	2 177 216	2 661 451	313.39
II трим. - средно	2 178 135	2 664 382	321.82
I - во полугодие - средно	2 177 477	2 664 401	317.56

Забележка: Средният размер за месец април е изчислен от разхода заедно с великденската добавка. Без нея той е 315,12 лв.

15. Средни основни месечни размери на пенсиите към 30.VI.2015 г.

Вид на пенсиите	Всичко лева	Лични лева	Наследст. лева
Брой пенсии - общо (I + II + III)	276.08	281.02	186.73
I. Фонд "Пенсии":	280.44	285.44	188.46
А. Пенсии за трудова дейност	269.08	273.84	181.31
1.Инвалидност поради общо заболяване	193.45	204.10	137.52
2.Осигурителен стаж и възраст	291.49	291.70	281.41
3.Осигурителен стаж и възраст - ЗПЗСК	152.55	154.50	101.88
4.Инвалидност поради общо заболяване - ЗПЗСК	153.10	156.00	113.42
5.Инвалидност поради общо заболяване - СВОК	170.47	171.07	135.30
6.Осигурителен стаж и възраст - СВОК	203.65	203.73	153.52
7.Частни занаятчии, търговци и др. - СВОК	145.60	147.40	115.88
Б. Пенсии за лицата по чл. 69 от КСО:	525.12	535.41	339.53
1.Инвалидност поради общо заболяване	256.79	278.77	177.43
2.Осигурителен стаж и възраст	525.36	535.60	340.12
II. Фонд "Пенсии, несвързани с трудова дейност":	127.51	128.32	105.47
1.Старост (поборнически) - ЗП	115.88		115.88
2.Военна инвалидност	142.27	147.39	116.67
3.Народни - отм.чл.28 - ЗП	115.30	113.00	115.88
4.Народни - чл.30а - ЗП	113.86	113.00	115.88
5.Особени заслуги	643.13	700.00	245.00
6.Гражданска инвалидност	145.96	146.33	131.11
7.Старост на частни земеделски стопани -ЗОО	153.83	154.50	115.88
8.С отделен указ -ЗП	101.70	101.70	101.70
9.Социални пенсии за инвалидност	128.82	128.82	
10. Персонални пенсии	101.70	101.70	101.70
11.Социални пенсии за старост	113.00	113.00	
III. Фонд "Трудова злополука и професионална болест":	202.57	214.77	179.45
А. Пенсии за трудова дейност	202.57	214.78	179.40
1.Инвалидност поради трудова злополука и професионална болест	203.21	215.84	179.66
2.Инвалидност поради трудова злополука и професионална болест ЗПЗСК	157.18	162.13	114.27
3.Инвалидност поради трудова злополука и професионална болест СВОК	177.89	179.99	145.35
Б. Пенсии за лицата по чл. 69 от КСО:	201.54	210.92	194.03
1.Инвалидност поради трудова злополука и професионална болест	201.54	210.92	194.03

към съдържание

**16. Средни основни месечни размери на
изменените и прекратени пенсии към 30.VI.2015 г.**

Вид на пенсиите	изменени		прекратени
	нов размер лева	стар размер лева	лева
Общо (I + II + III)	361.40	317.32	245.43
I. Фонд "Пенсии":	362.65	318.32	250.19
А. Пенсии за трудова дейност	333.18	287.76	243.51
1.Инвалидност поради общо заболяване	238.11	214.55	187.26
2.Осигурителен стаж и възраст	376.76	321.30	264.16
3.Осигурителен стаж и възраст - ЗПЗСК	154.50	154.50	153.69
4.Инвалидност поради общо заболяване - ЗПЗСК	174.59	156.05	157.82
5.Инвалидност поради общо заболяване - СВОК	195.03	189.38	168.96
6.Осигурителен стаж и възраст - СВОК	237.49	235.22	210.56
7.Частни занаятчии, търговци и др. - СВОК	154.50	154.50	140.60
Б. Пенсии за лицата по чл. 69 от КСО:	561.71	524.74	489.09
1.Инвалидност поради общо заболяване	295.59	301.36	264.55
2.Осигурителен стаж и възраст	561.76	524.78	489.64
II. Фонд "Пенсии, несвързани с трудова дейност":	131.89	129.06	126.44
1.Старост (поборнически) - ЗП			
2.Военна инвалидност	148.70	143.97	144.23
3.Народни - отм.чл.28 - ЗП			
4.Народни - чл.30а - ЗП			
5.Особени заслуги			700.00
6.Гражданска инвалидност	129.95	113.00	163.85
7.Старост на частни земеделски стопани -ЗОО			154.50
8.С отделен указ -ЗП			
9.Социални пенсии за инвалидност	131.23	128.51	128.13
10. Персонални пенсии	101.70	101.70	101.70
11.Социални пенсии за старост			113.00
III. Фонд "Трудова злополука и професионална болест":	262.99	248.66	199.73
А. Пенсии за трудова дейност	262.99	248.66	199.73
1.Инвалидност поради трудова злополука и професионална болест	262.69	248.25	200.19
2.Инвалидност поради трудова злополука и професионална болест ЗПЗСК	154.50	154.50	166.86
3.Инвалидност поради трудова злополука и професионална болест СВОК	363.36	360.46	
Б. Пенсии за лицата по чл. 69 от КСО:			
1.Инвалидност поради трудова злополука и професионална болест			

**17. Средни основни месечни размери на новоотпуснатите
пенсии през 2014 г.**

Вид на пенсиите	Всичко Лева	Лични Лева	Наследствени Лева
Пенсии - общо (I + II + III)	279.23	292.08	148.18
I. Фонд "Пенсии":	285.68	299.42	148.84
А. Пенсии за трудова дейност	276.03	289.15	145.62
1. Инвалидност поради общо заболяване	201.06	216.37	133.02
2. Осигурителен стаж и възраст	324.91	329.14	193.89
3. Осигурителен стаж и възраст - ЗПЗСК			
4. Инвалидност поради общо заболяване - ЗПЗСК	115.88		115.88
5. Инвалидност поради общо заболяване - СВОК	115.88		115.88
6. Осигурителен стаж и възраст - СВОК			
7. Частни занаятчии, търговци и др. - СВОК			
Б. Пенсии за лицата по чл. 69 от КСО:	601.55	633.61	260.92
1. Инвалидност поради общо заболяване			
2. Осигурителен стаж и възраст	601.55	633.61	260.92
II. Фонд "Пенсии, несвързани с трудова дейност":	124.33	124.99	102.93
1. Старост (поборнически) - ЗП			
2. Военна инвалидност	122.45	135.60	115.88
3. Народни - отм.чл.28 - ЗП			
4. Народни - чл.30а - ЗП			
5. Особени заслуги			
6. Гражданска инвалидност	158.20	158.20	
7. Старост на частни земеделски стопани -ЗОО			
8. С отделен указ -ЗП			
9. Социални пенсии за инвалидност	127.66	127.66	
10. Персонални пенсии	101.68	101.67	101.70
11. Социални пенсии за старост	112.96	112.96	
III. Фонд "Трудова злополука и професионална болест":	203.32	241.01	140.51
А. Пенсии за трудова дейност	203.32	241.01	140.51
1. Инвалидност поради трудова злополука и професионална болест	203.90	241.01	140.95
2. Инвалидност поради трудова злополука и професионална болест ЗПЗСК	115.88		115.88
3. Инвалидност поради трудова злополука и професионална болест СВОК			
Б. Пенсии за лицата по чл. 69 от КСО:			
1. Инвалидност поради трудова злополука и професионална болест			

Забележка: Първоначалното отпускане на пенсиите на минимален размер води до занижаване на средния размер. Таблица със средни основни размери на новоотпуснатите през 2015 г. пенсии ще бъде публикувана през първото полугодие на 2016 г.

**18. Брой на пенсиите с минимални размери към 30.VI.2015 г.,
разпределени по вид на водещата пенсия
и процент на намалена работоспособност**

Вид на пенсиите	Лични пенси		Наследствени пенси		общ брой пенсионе- ри с минимал- ни размери		% на пенсионе- рите с мин. размери от	
	мин. размер	брой	мин. размер	брой	размери	общ брой пенсионери	общия брой	
	лева		лева					
Пенси - общо (I + II + III)		389 672		54 201		443 873	2 177 216	20.4%
I. Фонд "Пенсии":		334 198		52 984		387 182	2 110 370	18.3%
A.Пенси за трудова дейност		333 941		52 941		386 882	2 016 717	19.2%
1.Инвалидност поради общо заболяване		87 744		47 903		135 647	450 307	30.1%
- Без група инвалидност	113.00	2 443	115.88	47 366		49 809		
- над 90%	177.68	1 821	115.88	65		1 886		
- от 71 до 90%	162.23	6 518	115.88	84		6 602		
- от 50 до 70.99%	131.33	76 962	115.88	388		77 350		
2.Осигурителен стаж и възраст		242 317		4 942		247 259	1 556 514	15.9%
-по чл.68, ал.1,2 от КСО	154.50	202 461	115.88	3 927		206 388		
-по чл.68, ал. 3 от КСО	131.33	39 856	115.88	1 015		40 871		
3.Осигурителен стаж и възраст - ЗПЗСК	154.50	1 744	115.88	41		1 785	2 164	82.5%
4.Инвалидност поради общо заболяване - ЗПЗСК		370		46		416	807	51.5%
- Без група инвалидност			115.88	40		40		
- над 90%	177.68	35	115.88	2		37		
- от 71 до 90%	162.23	107	115.88	1		108		
- от 50 до 70.99%	131.33	228	115.88	3		231		
5.Инвалидност поради общо заболяване - СВОК		185				185	892	20.7%
- Без група инвалидност								
- над 90%	177.68	19				19		
- от 71 до 90%	162.23	59				59		
- от 50 до 70.99%	131.33	107				107		
6.Осигурителен стаж и възраст - СВОК		1 516		3		1 519	5 928	25.6%
-по чл.68, ал.1,2 от КСО	154.50	1 415	115.88	2		1 417		
-по чл.68, ал. 3 от КСО	131.33	101	115.88	1		102		
7.Частни занаятчии, търговци и др. - СВОК		65		6		71	105	67.6%
-по чл.68, ал.1,2 от КСО	154.50	39	115.88	5		44		
-по чл.68, ал. 3 от КСО	131.33	20	115.88	1		21		
- над 90%	177.68	2				2		
- от 71 до 90%	162.23	1				1		
- от 50 до 70.99%	131.33	3				3		

(Продължение)

Вид на пенсиите	Лични пенсии		Наследствени пенсии		общ брой пенсионери с минимални размери	общ брой	% на пенсионерите с мин. размери от общия брой
	мин. размер лева	брой	мин. размер лева	брой			
Б.Пенсии за лицата по чл. 69 от КСО:		257		43	300	93 653	0.3%
1.Инвалидност поради общо заболяване		2		2	4	83	4.8%
- Без група инвалидност			115.88	2	2		
- над 90%							
- от 71 до 90%							
- от 50 до 70.99%	131.33	2			2		
2.Осигурителен стаж и възраст	154.50	255	115.88	41	296	93 570	0.3%
II. Фонд "Пенсии, несвързани с трудова дейност":		53 873		428	54 301	57 163	95.0%
1.Старост (поборнически) - ЗП			115.88	1	1	1	100.0%
2.Военна инвалидност		1 182		421	1 603	2 822	56.8%
- редници и сержанти:		1 182		421	1 603		
- Без група инвалидност	113.00	6	115.88	405	411		
- над 90%	169.50	34	115.88	3	37		
- от 71 до 90%	158.20	131	115.88	5	136		
- от 50 до 70.99%	129.95	1 011	115.88	8	1 019		
- офицери:							
- Без група инвалидност							
- над 90%							
- от 71 до 90%							
- от 50 до 70.99%							
3.Народни - отм.чл.28 - ЗП						5	
4.Народни - чл.30а - ЗП	113.00	5	115.88	3	8	10	80.0%
5.Особени заслуги						16	
6.Гражданска инвалидност		99			99	164	60.4%
- Без група инвалидност							
- над 90%	169.50	2			2		
- от 71 до 90%	158.20	7			7		
- от 50 до 70.99%	129.95	90			90		
7.Старост на частни земеделски стопани -ЗОО		151		3	154	174	88.5%
-по чл.68, ал.1,2 от КСО	154.50	151	115.88	3	154		
-по чл.68, ал. 3 от КСО							
8.С отделен указ	101.70	1	115.88		1	3	33.3%
9.Социални пенсии за инвалидност		47 974			47 974	47 975	100.0%
- Без група инвалидност	113.00	101			101		
- над 90%	135.60	19 288			19 288		
- от 71 до 90%	124.30	28 585			28 585		
10. Персонални пенсии	101.70	1 399			1 399	2 931	47.7%
11.Социални пенсии за старост	113.00	3 062			3 062	3 062	100.0%

Вид на пенсиите	(Продължение и край)						
	Лични пенсии		Наследствени пенсии		общ брой пенсионери с минимални размери	общ брой	% на пенсионерите с мин. размери от общия брой
	мин. размер лева	брой	мин. размер лева	брой			
III. Фонд "Трудова злополука и професионална болест":		1 601		789	2 390	9 683	24.7%
А. Пенсии за трудова дейност		1 599		789	2 388	9 665	24.7%
1.Инвалидност поради трудова злополука и професионална болест		1 555		779	2334	9516	24.5%
- Без група инвалидност	113.00	6	115.88	745	751		
- над 90%	193.13	25	115.88	6	31		
- от 71 до 90%	177.68	45	115.88	5	50		
- от 50 до 70.99%	154.50	1 479	115.88	23	1502		
2.Инвалидност поради трудова злополука и професионална болест		34		9	43	116	37.1%
- Без група инвалидност			115.88	7	7		
- над 90%	193.13	1			1		
- от 71 до 90%	177.68	4	115.88	2	6		
- от 50 до 70.99%	154.50	29			29		
3.Инвалидност поради трудова злополука и професионална болест		10		1	11	33	33.3%
- Без група инвалидност			115.88	1	1		
- над 90%							
- от 71 до 90%							
- от 50 до 70.99%	154.50	10			10		
Б. Пенсии за лицата по чл. 69 от КСО:		2			2	18	11.1%
1.Инвалидност поради трудова злополука и професионална болест		2			2	18	11.1%
- Без група инвалидност							
- над 90%							
- от 71 до 90%	177.68	1					
- от 50 до 70.99%	154.50	1			1		

Забележка: Таблицата по-горе показва броя на пенсионерите, които получават само една пенсия и тя е на минимален размер, т.е. не включва пенсионери, получаващи повече от една пенсия. Общият брой на пенсионерите с първа пенсия на минимален размер е 611 267, т.е. 167 394 пенсионери получават повече от една пенсия.

**19. Брой на пенсионерите, разпределени по групи
основни месечни размери на пенсиите им, без
тези получавани като втори, трети и четвърти към 30.VI.2015 г.**

N	Групи основни месечни размери на пенсиите	Брой пенсионери - общо (I + II + III)						I. Фонд "Пенсии"					
		Общо		Лични пенсии		Наследствени пенсии		Общо		Лични пенсии		Наследствени пенсии	
		брой	%	брой	%	брой	%	брой	%	брой	%	брой	%
	всичко	2 177 216	100.0%	2 063 107	100.0%	114 109	100.0%	2 110 370	100.0%	2 001 628	100.0%	108 742	100.0%
1	До 101,70 лв.	4 563	0.2%	2 340	0.1%	2 223	1.9%	1 605	0.08%	939	0.05%	666	0.6%
2	от 101,71 до 115,88 лв.	62 114	2.9%	5 717	0.3%	56 397	49.4%	57 564	2.7%	2 534	0.13%	55 030	50.6%
3	от 115,89 до 131,33 лв.	159 080	7.3%	152 354	7.4%	6 726	5.9%	129 050	6.1%	122 528	6.1%	6 522	6.0%
4	от 131,34 до 154,50 лв.	301 551	13.9%	293 819	14.2%	7 732	6.8%	279 566	13.2%	272 143	13.6%	7 423	6.8%
5	от 154,51 до 160,00 лв.	32 777	1.5%	31 130	1.5%	1 647	1.4%	31 759	1.5%	30 237	1.5%	1 522	1.4%
6	от 160,01 до 170,00 лв.	147 047	6.8%	144 348	7.0%	2 699	2.4%	146 314	6.9%	143 821	7.2%	2 493	2.3%
7	от 170,01 до 180,00 лв.	110 222	5.1%	107 863	5.2%	2 359	2.1%	109 165	5.2%	107 037	5.3%	2 128	2.0%
8	от 180,01 до 200,00 лв.	140 697	6.5%	136 787	6.6%	3 910	3.4%	139 576	6.6%	136 021	6.8%	3 555	3.3%
9	от 200,01 до 250,00 лв.	324 217	14.9%	317 326	15.4%	6 891	6.0%	322 680	15.3%	316 324	15.8%	6 356	5.8%
10	от 250,01 до 300,00 лв.	229 418	10.5%	224 072	10.9%	5 346	4.7%	228 587	10.8%	223 508	11.2%	5 079	4.7%
11	от 300,01 до 400,00 лв.	292 389	13.4%	283 210	13.7%	9 179	8.0%	291 727	13.8%	282 718	14.1%	9 009	8.3%
12	от 400,01 до 500,00 лв.	154 715	7.1%	149 354	7.2%	5 361	4.7%	154 504	7.3%	149 174	7.5%	5 330	4.9%
13	от 500,01 до 600,00 лв.	82 444	3.8%	80 206	3.9%	2 238	2.0%	82 362	3.9%	80 131	4.0%	2 231	2.1%
14	от 600,01 до 700,00 лв.	48 898	2.2%	48 064	2.3%	834	0.7%	48 847	2.3%	48 015	2.4%	832	0.8%
15	от 700,01 до 840,00 лв.	87 044	4.0%	86 477	4.2%	567	0.5%	87 024	4.1%	86 458	4.3%	566	0.5%
16	над 840,00 лв.	40	0.002%	40	0.002%			40	0.002%	40	0.002%		
	на 840,00 лв.	45 295	2.1%	45 092	2.2%	203	0.2%	45 288	2.1%	45 086	2.3%	202	0.2%
	до 154,50 лв. вкл.	527 308	24.2%	454 230	22.0%	73 078	64.0%	467 785	22.2%	398 144	19.9%	69 641	64.0%

(Продължение и край)

N	Групи основни месечни размери на пенсиите	II. Фонд "Пенсии, несвързани с трудова дейност"						III. Фонд "Трудова злополука и професионална болест"					
		Общо		Лични пенсии		Наследствени пенсии		Общо		Лични пенсии		Наследствени пенсии	
		брой	%	брой	%	брой	%	брой	%	брой	%	брой	%
	всичко	57 163	100.0%	55 142	100.0%	2 021	100.0%	9 683	100.0%	6 337	100.0%	3 346	100.0%
1	До 101,70 лв.	2 939	5.1%	1 401	2.5%	1 538	76.1%	19	0.2%			19	0.6%
2	от 101,71 до 115,88 лв.	3 649	6.4%	3 177	5.8%	472	23.4%	901	9.3%	6	0.1%	895	26.7%
3	от 115,89 до 131,33 лв.	29 827	52.2%	29 826	54.1%	1	0.05%	203	2.1%			203	6.1%
4	от 131,34 до 154,50 лв.	19 543	34.2%	19 541	35.4%	2	0.1%	2 442	25.2%	2 135	33.7%	307	9.2%
5	от 154,51 до 160,00 лв.	768	1.34%	767	1.39%	1	0.05%	250	2.6%	126	2.0%	124	3.7%
6	от 160,01 до 170,00 лв.	303	0.5%	303	0.5%			430	4.4%	224	3.5%	206	6.2%
7	от 170,01 до 180,00 лв.	49	0.1%	48	0.1%	1	0.05%	1 008	10.4%	778	12.3%	230	6.9%
8	от 180,01 до 200,00 лв.	35	0.1%	35	0.1%			1 086	11.2%	731	11.5%	355	10.6%
9	от 200,01 до 250,00 лв.	26	0.05%	21	0.04%	5	0.2%	1 511	15.6%	981	15.5%	530	15.8%
10	от 250,01 до 300,00 лв.	4	0.01%	3	0.01%	1	0.05%	827	8.5%	561	8.9%	266	7.9%
11	от 300,01 до 400,00 лв.	5	0.01%	5	0.01%			657	6.8%	487	7.7%	170	5.1%
12	от 400,01 до 500,00 лв.							211	2.2%	180	2.8%	31	0.9%
13	от 500,01 до 600,00 лв.							82	0.8%	75	1.2%	7	0.2%
14	от 600,01 до 700,00 лв.	15	0.03%	15	0.03%			36	0.4%	34	0.5%	2	0.1%
15	от 700,01 до 840,00 лв.							20	0.2%	19	0.3%	1	0.03%
16	над 840,00 лв.												
	на 840,00 лв.							7	0.1%	6	0.1%	1	0.03%
	до 154,50 лв. вкл.	55 958	97.9%	53 945	97.8%	2 013	99.6%	3 565	36.8%	2 141	33.8%	1 424	42.6%

към съдържание

**20. Брой на пенсионерите, разпределени по групи
месечни размери на пенсиите им,
към 30.VI.2015 г.**

N	Групи месечни размери на пенсиите	Брой пенсионери - общо (I + II + III)						I. Фонд "Пенсии"					
		Общо		Лични пенсии		Наследствени пенсии		Общо		Лични пенсии		Наследствени пенсии	
		брой	%	брой	%	брой	%	брой	%	брой	%	брой	%
	Всичко:	2 177 216	100.0%	2 063 107	100.0%	114 109	100.0%	2 110 370	100.0%	2 001 628	100.0%	108 742	100.0%
1	До 101,70 лв.	6 234	0.3%	4 273	0.21%	1 961	1.7%	3 526	0.17%	3 097	0.2%	429	0.4%
2	от 101,71 до 115,88 лв.	59 150	2.7%	5 239	0.3%	53 911	47.2%	55 531	2.6%	2 792	0.1%	52 739	48.5%
3	от 115,89 до 131,33 лв.	127 773	5.9%	121 237	5.9%	6 536	5.7%	99 007	4.7%	92 665	4.6%	6 342	5.8%
4	от 131,34 до 154,50 лв.	126 794	5.8%	118 413	5.7%	8 381	7.3%	119 561	5.7%	111 429	5.6%	8 132	7.5%
5	от 154,51 до 160,00 лв.	17 548	0.8%	16 045	0.8%	1 503	1.3%	17 200	0.8%	15 736	0.8%	1 464	1.3%
6	от 160,01 до 170,00 лв.	40 697	1.9%	38 213	1.9%	2 484	2.2%	39 966	1.9%	37 553	1.9%	2 413	2.2%
7	от 170,01 до 180,00 лв.	43 493	2.0%	41 132	2.0%	2 361	2.1%	42 681	2.0%	40 442	2.0%	2 239	2.1%
8	от 180,01 до 200,00 лв.	172 765	7.9%	169 161	8.2%	3 604	3.2%	171 193	8.1%	167 725	8.4%	3 468	3.2%
9	от 200,01 до 250,00 лв.	394 503	18.1%	387 134	18.8%	7 369	6.5%	378 563	17.9%	371 628	18.6%	6 935	6.4%
10	от 250,01 до 300,00 лв.	316 552	14.5%	310 887	15.1%	5 665	5.0%	314 619	14.9%	309 458	15.5%	5 161	4.7%
11	от 300,01 до 400,00 лв.	407 074	18.7%	397 263	19.3%	9 811	8.6%	405 069	19.2%	395 840	19.8%	9 229	8.5%
12	от 400,01 до 500,00 лв.	207 010	9.5%	200 930	9.7%	6 080	5.3%	206 290	9.8%	200 445	10.0%	5 845	5.4%
13	от 500,01 до 600,00 лв.	102 860	4.7%	100 189	4.9%	2 671	2.3%	102 606	4.9%	100 007	5.0%	2 599	2.4%
14	от 600,01 до 700,00 лв.	57 377	2.6%	56 317	2.7%	1 060	0.9%	57 261	2.7%	56 215	2.8%	1 046	1.0%
15	от 700,01 до 840,00 лв.	83 736	3.8%	83 061	4.0%	675	0.6%	83 659	4.0%	82 994	4.1%	665	0.6%
16	над 840,00 лв.	13 650	0.6%	13 613	0.7%	37	0.03%	13 638	0.6%	13 602	0.7%	36	0.03%
	на 840,00 лв.	36 637	1.7%	36 422	1.8%	215	0.2%	36 621	1.7%	36 407	1.8%	214	0.2%
	до 154,50 лв. вкл.	319 951	14.7%	249 162	12.1%	70 789	62.0%	277 625	13.2%	209 983	10.5%	67 642	62.2%

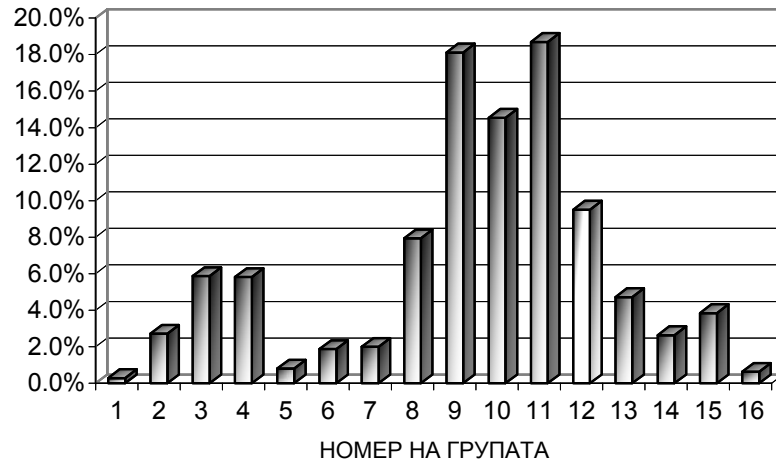
Забележка: В месечния размер на пенсиите е включен основния размер на водещата пенсия, сумата за изплащане на останалите пенсии и добавките към пенсиите (вкл. и добавката по чл.84 от КСО).

(Продължение и край)

N	Групи месечни размери на пенсиите	II. Фонд "Пенсии, несвързани с трудова дейност"						III. Фонд "Трудова злополука и професионална болест"					
		Общо		Лични пенсии		Наследствени пенсии		Общо		Лични пенсии		Наследствени пенсии	
		брой	%	брой	%	брой	%	брой	%	брой	%	брой	%
	Всичко:	57 163	100.0%	55 142	100.0%	2 021	100.0%	9 683	100.0%	6 337	100.0%	3 346	100.0%
1	До 101,70 лв.	2 708	4.7%	1 176	2.1%	1 532	75.8%						
2	от 101,71 до 115,88 лв.	2 843	5.0%	2 441	4.4%	402	19.9%	776	8.0%	6	0.1%	770	23.0%
3	от 115,89 до 131,33 лв.	28 578	50.0%	28 572	51.8%	6	0.3%	188	1.9%			188	5.6%
4	от 131,34 до 154,50 лв.	5 613	9.8%	5 595	10.1%	18	0.9%	1 620	16.7%	1 389	21.9%	231	6.9%
5	от 154,51 до 160,00 лв.	243	0.4%	243	0.4%			105	1.1%	66	1.0%	39	1.2%
6	от 160,01 до 170,00 лв.	545	1.0%	539	1.0%	6	0.3%	186	1.9%	121	1.9%	65	1.9%
7	от 170,01 до 180,00 лв.	539	0.9%	521	0.9%	18	0.9%	273	2.8%	169	2.7%	104	3.1%
8	от 180,01 до 200,00 лв.	1 073	1.9%	1 067	1.9%	6	0.3%	499	5.2%	369	5.8%	130	3.9%
9	от 200,01 до 250,00 лв.	14 266	25.0%	14 244	25.8%	22	1.1%	1 674	17.3%	1 262	19.9%	412	12.3%
10	от 250,01 до 300,00 лв.	548	1.0%	540	1.0%	8	0.4%	1 385	14.3%	889	14.0%	496	14.8%
11	от 300,01 до 400,00 лв.	165	0.3%	163	0.3%	2	0.10%	1 840	19.0%	1 260	19.9%	580	17.3%
12	от 400,01 до 500,00 лв.	22	0.04%	22	0.04%			698	7.2%	463	7.3%	235	7.0%
13	от 500,01 до 600,00 лв.	4	0.01%	3	0.01%	1	0.05%	250	2.6%	179	2.8%	71	2.1%
14	от 600,01 до 700,00 лв.	10	0.02%	10	0.02%			106	1.1%	92	1.5%	14	0.4%
15	от 700,01 до 840,00 лв.	6	0.01%	6	0.01%			71	0.7%	61	1.0%	10	0.3%
16	над 840,00 лв.							12	0.1%	11	0.2%	1	0.03%
	на 840,00 лв.							16	0.2%	15	0.2%	1	0.03%
	до 154,50 лв. вкл.	39 742	69.5%	37 784	68.5%	1 958	96.9%	2 584	26.7%	1 395	22.0%	1 189	35.5%

към съдържание

**ПРОЦЕНТ НА ПЕНСИОНЕРИТЕ, РАЗПРЕДЕЛЕНИ ПО ГРУПИ
МЕСЕЧНИ РАЗМЕРИ**



**21. Брой на пенсионерите за осигурителен стаж и възраст,
разпределени по групи месечни размери на пенсиите им
към 30.VI.2015 г.**

N	Групи месечни размери на пенсиите	Общо		Лични Пенсии		Наследствени Пенсии	
		брой	%	брой	%	брой	%
	Всичко:	1 656 012	100.0%	1 619 477	100.0%	36 535	100.0%
1	До 101,70 лв.	3 067	0.2%	2 826	0.2%	241	0.7%
2	от 101,71 до 115,88 лв.	5 281	0.3%	363	0.02%	4 918	13.5%
3	от 115,89 до 131,33 лв.	39 513	2.4%	38 071	2.4%	1 442	3.9%
4	от 131,34 до 154,50 лв.	211 283	12.8%	208 876	12.9%	2 407	6.6%
5	от 154,51 до 160,00 лв.	29 731	1.8%	29 223	1.8%	508	1.4%
6	от 160,01 до 170,00 лв.	48 472	2.9%	47 602	2.9%	870	2.4%
7	от 170,01 до 180,00 лв.	46 873	2.8%	46 010	2.8%	863	2.4%
8	от 180,01 до 200,00 лв.	146 527	8.8%	144 930	8.9%	1 597	4.4%
9	от 200,01 до 250,00 лв.	275 157	16.6%	271 841	16.8%	3 316	9.1%
10	от 250,01 до 300,00 лв.	209 572	12.7%	206 088	12.7%	3 484	9.5%
11	от 300,01 до 400,00 лв.	275 810	16.7%	268 043	16.6%	7 767	21.3%
12	от 400,01 до 500,00 лв.	149 718	9.0%	144 411	8.9%	5 307	14.5%
13	от 500,01 до 600,00 лв.	80 734	4.9%	78 422	4.8%	2 312	6.3%
14	от 600,01 до 700,00 лв.	47 869	2.9%	46 956	2.9%	913	2.5%
15	от 700,01 до 840,00 лв.	86 136	5.2%	85 551	5.3%	585	1.6%
16	над 840,00 лв.	269	0.02%	264	0.02%	5	0.01%
	до 154,50 лв. вкл.	259 144	15.6%	250 136	15.4%	9 008	24.7%

Забележка: В месечния размер на пенсиите е включен основния размер на водещата пенсия, сумата за изплащане на останалите пенсии и добавките за старост.



22. Брой на пенсионерите и на пенсиите по ТП на НОИ към 30.VI.2015 г.

ТП на НОИ	Брой на пенсионерите	Брой на пенсиите	% на пенсионерите от пенсиите
Общо:	2 177 216	2 661 451	81.8%
1.Благоевград	82 202	92 969	88.4%
2.Бургас	108 292	120 379	90.0%
3.Варна	124 327	150 605	82.6%
4.Велико Търново	76 449	89 195	85.7%
5.Видин	35 587	42 121	84.5%
6.Враца	62 009	79 594	77.9%
7.Габрово	44 527	57 445	77.5%
8.Кърджали	50 716	58 364	86.9%
9.Кюстендил	48 506	59 371	81.7%
10.Ловеч	46 983	56 994	82.4%
11.Монтана	47 609	60 196	79.1%
12.Пазарджик	76 235	90 530	84.2%
13.Перник	45 351	58 396	77.7%
14.Плевен	88 939	111 620	79.7%
15.Пловдив	197 301	249 045	79.2%
16.Разград	39 033	47 535	82.1%
17.Русе	72 675	86 102	84.4%
18.Силистра	40 931	57 221	71.5%
19.Сливен	53 907	62 341	86.5%
20.Смолян	36 926	42 945	86.0%
21.София-град	339 905	447 472	76.0%
22.София	74 653	94 573	78.9%
23.Стара Загора	101 127	119 309	84.8%
24.Добрич	53 062	61 190	86.7%
25.Търговище	33 981	38 527	88.2%
26.Хасково	74 448	84 999	87.6%
27.Шумен	53 284	64 797	82.2%
28.Ямбол	41 321	49 750	83.1%
29. Международни спогодби	26 930	27 866	96.6%

Забележка: Пенсиите по международни спогодби (29 ТП на НОИ) включват пенсиите, изплащани по международни спогодби и споразумения (Турция), както и по Европейски регламенти.

23.Брой на пенсиите по ТП на НОИ към 30.VI.2015 г.

ТП на НОИ	Брой пенсии - Общо (I + II + III)		I. Фонд "Пенсии"		II. Фонд "Пенсии, несвързани с трудова дейност"		III. Фонд "Трудова злополука и професионална болест"	
	Брой	30.VI.2015 г. в % към 30.VI.2014 г.	Общ брой	Процент от общия брой	Общ брой	Процент от общия брой	Общ брой	Процент от общия брой
Общо:	2 661 451	99.8%	2 116 947	79.5%	522 499	19.6%	22 005	0.8%
1.Благоевград	92 969	100.1%	79 927	86.0%	12 319	13.3%	723	0.8%
2.Бургас	120 379	99.8%	105 470	87.6%	13 914	11.6%	995	0.8%
3.Варна	150 605	100.6%	121 034	80.4%	28 450	18.9%	1 121	0.7%
4.Велико Търново	89 195	100.2%	74 341	83.3%	14 271	16.0%	583	0.7%
5.Видин	42 121	99.4%	34 516	81.9%	7 300	17.3%	305	0.7%
6.Враца	79 594	100.0%	59 882	75.2%	19 028	23.9%	684	0.9%
7.Габрово	57 445	99.5%	43 656	76.0%	13 256	23.1%	533	0.9%
8.Кърджали	58 364	105.1%	48 678	83.4%	9 244	15.8%	442	0.8%
9.Кюстендил	59 371	100.1%	47 436	79.9%	11 399	19.2%	536	0.9%
10.Ловеч	56 994	99.7%	45 545	79.9%	10 976	19.3%	473	0.8%
11.Монтана	60 196	98.8%	46 185	76.7%	13 457	22.4%	554	0.9%
12.Пазарджик	90 530	99.6%	73 310	81.0%	16 353	18.1%	867	1.0%
13.Перник	58 396	98.8%	44 426	76.1%	13 050	22.3%	920	1.6%
14.Плевен	111 620	99.7%	86 535	77.5%	24 237	21.7%	848	0.8%
15.Пловдив	249 045	99.6%	191 653	77.0%	55 231	22.2%	2 161	0.9%
16.Разград	47 535	100.1%	37 209	78.3%	9 957	20.9%	369	0.8%
17.Русе	86 102	99.9%	70 670	82.1%	14 604	17.0%	828	1.0%
18.Силистра	57 221	99.1%	39 209	68.5%	17 713	31.0%	299	0.5%
19.Сливен	62 341	99.5%	51 894	83.2%	9 850	15.8%	597	1.0%
20.Смолян	42 945	100.7%	35 970	83.8%	5 968	13.9%	1 007	2.3%
21.София-град	447 472	99.8%	332 816	74.4%	112 018	25.0%	2 638	0.6%
22.София	94 573	99.1%	72 596	76.8%	20 952	22.2%	1 025	1.1%
23.Стара Загора	119 309	99.1%	99 082	83.0%	19 231	16.1%	996	0.8%
24.Добрич	61 190	99.0%	51 198	83.7%	9 534	15.6%	458	0.7%
25.Търговище	38 527	99.6%	32 708	84.9%	5 495	14.3%	324	0.8%
26.Хасково	84 999	98.9%	72 621	85.4%	11 735	13.8%	643	0.8%
27.Шумен	64 797	100.2%	51 382	79.3%	12 945	20.0%	470	0.7%
28.Ямбол	49 750	99.2%	40 366	81.1%	9 001	18.1%	383	0.8%
29. Международни спогодби	27 866	101.9%	26 632	95.6%	1 011	3.6%	223	0.8%

Забележка: Пенсиите по международни спогодби (29 ТП на НОИ) включват пенсиите, изплащани по международни спогодби и споразумения (Турция), както и по Европейски регламенти.

към съдържание

24. Разход за пенсии по ТП на НОИ към 30.VI.2015 г.

ТП на НОИ	Разход за пенсии (без ПТ и ДДС) Общо (I + II + III)	I. Фонд "Пенсии"							
		Общо		Общ разход в лева					
	Разход в лева	Процент от общия разход	Пенсии за тр. дейност	Пенсии на лицата по чл. 69 от КСО	Еднократна допълнителна сума към пенсиите за м.ХII.2013 г.	Великденска еднократна сума към пенсиите за м.IV.2014 г.	Еднократна допълнителна сума към пенсиите за м.ХII.2014 г.	Великденска еднократна сума към пенсиите за м.IV.2015 г.	
Общо:	4 148 918 902	3 967 621 056	95.6%	3 606 950 438	309 543 936	44 254	77 706	1 805 291	49 199 431
1.Благоевград	78 490 790	75 036 366	95.6%	71 667 415	1 851 014	600	1 220	48 357	1 467 760
2.Бургас	95 002 052	91 320 587	96.1%	86 890 381	3 070 571	1 200	2 665	48 713	1 307 057
3.Варна	122 084 251	116 485 288	95.4%	108 822 011	5 996 732	625	1 676	54 217	1 610 027
4.Велико Търново	58 798 627	56 198 357	95.6%	53 472 505	1 736 915	150	670	22 810	965 307
5.Видин	29 464 447	27 736 585	94.1%	26 662 582	521 883	250	590	13 413	537 867
6.Враца	43 772 674	41 010 552	93.7%	39 469 858	807 741	150	360	18 003	714 440
7.Габрово	30 947 655	29 237 398	94.5%	28 389 834	436 203		70	9 087	402 204
8.Кърджали	40 307 925	37 883 468	94.0%	36 476 947	451 222	700	990	33 967	919 642
9.Кюстендил	41 476 475	39 329 083	94.8%	37 905 803	845 033	100	510	16 517	561 120
10.Ловеч	31 446 889	29 751 427	94.6%	28 479 518	688 089	50	190	12 960	570 620
11.Монтана	36 162 713	33 862 316	93.6%	32 439 287	738 989	400	587	22 573	660 480
12.Пазарджик	64 054 969	60 333 385	94.2%	58 134 029	957 910	650	1 470	43 613	1 195 713
13.Перник	39 542 074	37 475 853	94.8%	36 261 913	821 629	717	830	7 827	382 937
14.Плевен	76 260 572	71 957 972	94.4%	68 086 390	2 569 528	750	880	29 841	1 270 583
15.Пловдив	191 802 185	180 698 366	94.2%	168 984 796	8 846 280	1 350	1 910	99 920	2 764 110
16.Разград	27 676 039	25 765 486	93.1%	24 814 909	319 078	600	750	15 009	615 140
17.Русе	50 382 334	47 928 051	95.1%	46 099 230	984 223	558	707	24 546	818 787
18.Силистра	29 336 995	26 862 396	91.6%	26 086 652	160 673	250	350	13 264	601 207
19.Сливен	41 332 043	38 864 089	94.0%	37 067 499	1 067 240	1 250	2 190	21 847	704 063
20.Смолян	33 710 079	31 527 625	93.5%	30 505 865	406 720	500	820	14 013	599 707
21.София-град	247 049 361	233 630 078	94.6%	209 974 685	21 184 595	1 101	2 192	162 513	2 304 992
22.София	67 728 491	63 840 179	94.3%	60 511 370	2 352 622	300	1 160	30 667	944 060
23.Стара Загора	68 926 048	65 997 418	95.8%	63 099 797	1 945 234	750	1 270	31 807	918 560
24.Добрич	44 431 382	42 232 663	95.1%	40 419 517	984 413	1 625	2 330	31 075	793 703
25.Търговище	27 736 640	26 335 096	94.9%	25 346 264	369 254	925	1 360	14 793	602 500
26.Хасково	71 006 951	68 277 714	96.2%	65 333 553	1 887 923	4 433	4 757	37 183	1 009 865
27.Шумен	40 809 436	38 502 411	94.3%	36 457 814	1 279 337	100	870	23 847	740 443
28.Ямбол	37 240 108	35 384 869	95.0%	33 425 036	1 414 674	212	460	14 047	530 440
29. ЦУ на НОИ	2 381 938 697	2 294 155 978	96.3%	2 025 664 978	244 848 211	23 958	43 872	888 862	22 686 097

Забележка: Разходите за пенсии, изплатени от Централно управление на НОИ (29 ЦУ на НОИ) включват пенсиите по международни спогодби и споразумения (Турция), по Европейски регламенти, както и разходите за пенсии по банков път в цялата страна (в сила от 1 октомври 2013 г.). Разходите за пенсии, изплатени от ТП на НОИ са разходите, изплатени чрез пощенските станции.

(продължение и край)

ТП на НОИ	II. Фонд "Пенсии, несвързани с трудова дейност"						III. Фонд "Трудова злополука и професионална болест"			
	Общо		Социални пенсии, пенсии за особени заслуги и др.	Добавка по чл.9 от ЗПГРРЛ	Добавка за ветерани от войните	Добавка по чл.4 от ЗУНТОПБГ	Общо		Пенсии за тр. дейност	Пенсии на лицата по чл. 69 от КСО
	Разход в лева	Процент от общия разход					Разход в лева	Процент от общия разход		
Общо:	161 009 933	3.9%	153 606 384	4 497 962	2 903 553	2 034	20 287 913	0.5%	20 249 577	38 336
1.Благоевград	3 067 009	3.9%	2 648 163	318 417	100 429		387 415	0.5%	387 415	
2.Бургас	3 209 812	3.4%	3 047 644	84 045	78 123		471 653	0.5%	471 452	201
3.Варна	4 950 114	4.1%	4 755 784	72 054	122 276		648 849	0.5%	647 205	1 644
4.Велико Търново	2 342 872	4.0%	2 190 390	77 088	75 394		257 398	0.4%	257 398	
5.Видин	1 588 982	5.4%	1 447 824	97 559	43 599		138 880	0.5%	138 726	154
6.Враца	2 460 638	5.6%	2 397 431	25 465	37 742		301 484	0.7%	300 451	1 033
7.Габрово	1 511 042	4.9%	1 444 181	26 294	40 567		199 215	0.6%	197 522	1 693
8.Кърджали	2 190 569	5.4%	2 036 219	141 694	12 656		233 888	0.6%	233 888	
9.Кюстендил	1 899 463	4.6%	1 778 057	48 634	72 772		247 929	0.6%	247 465	464
10.Ловеч	1 511 255	4.8%	1 426 411	34 276	50 568		184 207	0.6%	184 207	
11.Монтана	2 070 324	5.7%	1 984 713	37 529	48 082		230 073	0.6%	230 073	
12.Пазарджик	3 296 333	5.1%	3 171 665	65 964	58 704		425 251	0.7%	425 251	
13.Перник	1 704 620	4.3%	1 623 885	37 292	43 443		361 601	0.9%	361 601	
14.Плевен	3 900 882	5.1%	3 746 838	59 854	94 190		401 718	0.5%	400 791	927
15.Пловдив	9 957 268	5.2%	9 530 615	200 046	226 607		1 146 551	0.6%	1 145 664	887
16.Разград	1 739 856	6.3%	1 705 562	20 790	13 504		170 697	0.6%	170 697	
17.Русе	2 135 904	4.2%	2 029 043	50 643	56 218		318 379	0.6%	317 323	1 056
18.Силистра	2 354 880	8.0%	2 324 478	7 805	22 597		119 719	0.4%	119 719	
19.Сливен	2 198 361	5.3%	2 120 943	35 810	41 608		269 593	0.7%	269 593	
20.Смолян	1 624 357	4.8%	1 214 678	380 833	28 846		558 097	1.7%	558 097	
21.София-град	12 273 486	5.0%	11 546 644	300 904	425 938		1 145 797	0.5%	1 141 995	3 802
22.София	3 373 640	5.0%	3 261 726	43 586	68 328		514 672	0.8%	513 645	1 027
23.Стара Загора	2 614 008	3.8%	2 438 180	83 356	92 472		314 622	0.5%	314 622	
24.Добрич	1 977 707	4.5%	1 932 694	15 972	29 041		221 012	0.5%	220 622	390
25.Търговище	1 241 773	4.5%	1 198 550	23 109	20 114		159 771	0.6%	159 230	541
26.Хасково	2 423 593	3.4%	2 246 043	119 978	57 572		305 644	0.4%	305 644	
27.Шумен	2 089 537	5.1%	2 021 021	34 088	34 428		217 488	0.5%	217 488	
28.Ямбол	1 649 721	4.4%	1 563 593	49 064	37 064		205 518	0.6%	204 606	912
29. ЦУ на НОИ	77 651 927	3.3%	74 773 409	2 005 813	870 671	2 034	10 130 792	0.4%	10 107 187	23 605

към съдържание

**25. Среден месечен размер на изплатените пенсии
по ТП на НОИ за първото полугодие на 2015 г.**

ТП на НОИ	Среден размер на пенсионер	30.VI.2015 г. в % към 30.VI.2014 г.
Общо:	317.56	104.2%
1.Благоевград	286.08	103.8%
2.Бургас	359.55	105.0%
3.Варна	334.66	104.6%
4.Велико Търново	298.75	103.8%
5.Видин	281.47	103.6%
6.Враца	309.38	104.1%
7.Габрово	310.07	103.8%
8.Кърджали	255.35	100.9%
9.Кюстендил	345.34	103.9%
10.Ловеч	284.43	103.8%
11.Монтана	285.02	104.1%
12.Пазарджик	282.15	103.8%
13.Перник	369.17	103.2%
14.Плевен	295.31	103.5%
15.Пловдив	309.11	104.2%
16.Разград	253.73	104.3%
17.Русе	298.42	103.7%
18.Силистра	263.51	102.9%
19.Сливен	302.18	104.1%
20.Смолян	308.80	103.6%
21.София-град	383.53	104.8%
22.София	323.96	105.0%
23.Стара Загора	335.78	104.4%
24.Добрич	282.40	103.9%
25.Търговище	262.17	103.7%
26.Хасково	320.04	104.4%
27.Шумен	278.66	103.9%
28.Ямбол	311.34	104.0%
29. Международни спогодби	199.07	104.2%

Забележка: Средните размери са изчислени от разхода за пенсии без ПТ и ДДС, като е влючен разхода за всички добавки към пенсиите, както и разходите за пенсии по банков път, разпределени по ТП на НОИ.

**26. Брой на добавките към пенсиите към 30.VI.2015 г.,
разпределени по вида на пенсията и вид на добавките**

Вид на пенсиите	Добавка за чужда помощ	Добавка за ветерани	Добавки за старост (ЗП)	Добавки по чл.46 ал.4(ЗП)	Добавки по чл.84 ОТ КСО по вид на I пенсия	Добавки по чл.9 ЗПГРРЛ
Брой - общо (I + II + III)	91 488	4 036	29 948	30 237	730 190	9 669
I. Фонд "Пенсии":	76 314	3 998	29 275	30 217	725 080	9 580
А. Пенсии за трудова дейност	74 730	3 683	28 553	30 203	715 361	9 562
1.Инвалидност поради общо заболяване	32 141	101	1 579	5	66 671	811
2.Осигурителен стаж и възраст	41 654	3 553	24 655	30 197	641 367	8682
3.Осигурителен стаж и възраст - ЗПЗСК	224	16	1 976		1 961	21
4.Инвалидност поради общо заболяване - ЗПЗСК	158		53		497	1
5.Инвалидност поради общо заболяване - СВОК	215		19		293	2
6.Осигурителен стаж и възраст - СВОК	326	13	255	1	4 499	41
7.Частни занаятчий, търговци и др. - СВОК	12		16		73	4
Б. Пенсии за лицата по чл. 69 от КСО:	1 584	315	722	14	9 719	18
1.Инвалидност поради общо заболяване	19				1	
2.Осигурителен стаж и възраст	1 565	315	722	14	9 718	18
II. Фонд "Пенсии, несвързани с трудова дейност":	14 362	22	488		3 333	48
1.Старост (поборнически) - ЗП						
2.Военна инвалидност	210	13	19		145	4
3.Народни - отм.чл.28 - ЗП	1		1			
4.Народни - чл.30а - ЗП	1		6		4	
5.Особени заслуги			5		2	
6.Гражданска инвалидност	21		2		17	
7.Старост на частни земеделски стопани -ЗОО	12	2	29		142	1
8.С отделен указ -ЗП	1		1			
9.Социални пенсии за инвалидност	14 115	2	205		2 023	22
10. Персонални пенсии	1		16		238	4
11.Социални пенсии за старост		5	204		762	17

Вид на пенсиите	Добавка за чужда помощ	Добавка за ветерани	Добавки за старост (ЗП)	Добавки по чл.46 ал.4(ЗП)	Добавки по чл.84 ОТ КСО по вид на I пенсия	Добавки по чл.9 ЗПГРРЛ
III. Фонд "Трудова злополука и професионална болест":	812	16	185	20	1 777	41
А. Пенсии за трудова дейност	809	15	184	20	1 777	41
1.Инвалидност поради трудова злополука и професионална болест	795	14	176	20	1 724	40
2.Инвалидност поради трудова злополука и професионална болест ЗПЗСК	10	1	7		46	
3.Инвалидност поради трудова злополука и професионална болест СВОК	4		1		7	1
Б. Пенсии за лицата по чл. 69 от КСО:	3	1	1			
1.Инвалидност поради трудова злополука и професионална болест	3	1	1			
	%	%	%	%	%	%
Общо:	100%	100%	100%	100%	100%	100%
а\ Фонд "Пенсии"	83.4%	99.0%	97.9%	99.9%	99.3%	99.1%
б\ Фонд "Пенсии, несвързани с трудова дейност"	15.7%	0.5%	1.6%		0.5%	0.5%
в\ Фонд "Трудова злополука и професионална болест"	0.9%	0.4%	0.6%	0.1%	0.2%	0.3%

**27. Брой на добавките към пенсиите към 30.VI.2015 г.,
разпределени по ТП на НОИ и по вид на добавките**

ТП на НОИ	Добавка за чужда помощ	Добавка за ветерани	Добавки за старост (ЗП)	Добавки по чл.46 ал.4(ЗП)	Добавки по чл.84 ОТ КСО по вид на I пенсия	Добавки по чл.9 ЗПГРРЛ
Общо:	91 488	4 036	29 948	30 237	730 190	9 669
1.Благоевград	2 394	174	1 038	3 137	26 339	1 157
2.Бургас	2 610	166	1 243	2 634	33 874	320
3.Варна	4 340	214	1 542	160	38 480	196
4.Велико Търново	2 411	142	1 041	206	26 636	280
5.Видин	1 467	83	577	312	13 339	441
6.Враца	4 025	86	845	691	22 329	92
7.Габрово	2 315	82	706	274	16 324	104
8.Кърджали	1 299	20	538	1 235	13 611	592
9.Кюстендил	2 199	139	758	3 075	16 549	166
10.Ловеч	1 929	106	773	74	17 620	134
11.Монтана	2 528	98	755	569	19 026	135
12.Пазарджик	3 017	100	903	1 231	26 338	217
13.Перник	2 802	91	598	2 473	15 021	132
14.Плевен	4 103	176	1 347	194	33 438	159
15.Пловдив	10 726	396	2 878	1 839	69 607	558
16.Разград	1 500	25	334	137	12 703	100
17.Русе	2 422	121	884	283	25 279	194
18.Силистра	2 740	41	341	63	14 850	59
19.Сливен	1 700	76	578	990	18 521	135
20.Смолян	1 253	54	459	3 298	10 699	1 447
21.София-град	18 106	971	6 267	1 519	103 304	1 494
22.София	3 948	125	1 062	1 217	27 530	134
23.Стара Загора	3 252	204	1 288	807	35 319	382
24.Добрич	1 326	52	615	116	18 312	69
25.Търговище	829	43	458	141	11 659	137
26.Хасково	1 770	107	1 065	2 302	24 934	400
27.Шумен	2 714	64	591	184	18 653	115
28.Ямбол	1 587	74	448	671	15 533	180
29. Международни спогодби	176	6	16	405	4 363	140

Забележка:

От 1.VII.2014 г. добавката за чужда помощ се изплаща в размер 84,75 лв.

От 1.VII.2014г. добавката за ветераните и войните по чл.5 от ЗВВ се изплаща в размер 113,00 лв.

От 1.VII.2014г. добавката за инвалидите от войните по указ 1611 се изплаща в размер 56,50 лв.

От 1.VII.1999г. на пенсионерите по чл. 46 ал. 4 от отменения ЗП се изплаща добавка в размер 33,30 лв.

От 1.I.2000 г. добавки по чл.46 ал. 4 от отменения ЗП вече не се отпускат.

От 1.VII.1995г. на пенсионерите навършили 75 годишна възраст се изплаща добавка в размер на 0,15 лв.

От 1.VII.1995г. на пенсионерите навършили 80 годишна възраст се изплаща добавка в размер на 0,23 лв.

От 1.I.2000 г. добавки за старост от отменения ЗП вече не се отпускат.

От 1.IX.2011 г. на пенсионерите, които са вдовици/вдовци се изплаща добавка към пенсията в размер на 26,5 %.

от пенсията на починалия съпруг.

От 17.II.2004 г. се отпускат добавки по чл.9 от ЗПГРРЛ. От 1. I. 2015 г. добавките по чл. 9 от ЗПГРРЛ са изчислени от средния размер на пенсията за осигурителен стаж и възраст за 2014 г. без коледна и великденска добавка, който е 334,41 лв.

**28. Среден индивидуален коефициент на личните първи пенсии
за осигурителен стаж и възраст, разпределени по категории
труд и пол на пенсионерите към 30.VI.2015 г.**

Категория труд	Среден индивидуален коефициент		
	Общо	мъже	жени
Състояние към 30.VI.2015 г.			
общо :	1.307	1.572	1.112
I-ва категория труд	1.761	1.846	1.559
II-ра категория труд	1.438	1.571	1.263
III-та категория труд	1.170	1.470	1.091
Осиг.стаж превърнат в съотн. 1:3	2.438	2.517	1.361
Осиг.стаж превърнат в съотн. 1:2	2.571	2.571	
Смесен осиг.стаж	1.440	1.598	1.135
Непоказан	1.242	1.581	1.166
Новоотпуснати от 1.I. до 30.VI.2015 г.			
общо :	1.208	1.344	1.066
I-ва категория труд	2.350	2.589	1.397
II-ра категория труд	1.414	1.356	1.483
III-та категория труд	1.154	1.334	1.093
Осиг.стаж превърнат в съотн. 1:3	1.666	1.666	
Осиг.стаж превърнат в съотн. 1:2			
Смесен осиг.стаж	1.243	1.345	1.019

Забележка: Разглежданата съвкупност на пенсионерите за осигурителен стаж и възраст включва пенсионерите по чл.68 и чл.69 от КСО.

**29. Среден индивидуален коефициент на личните първи пенсии
за инвалидност поради общо заболяване, разпределени по процент на
намалена работоспособност и пол на пенсионерите към 30.VI.2015 г.**

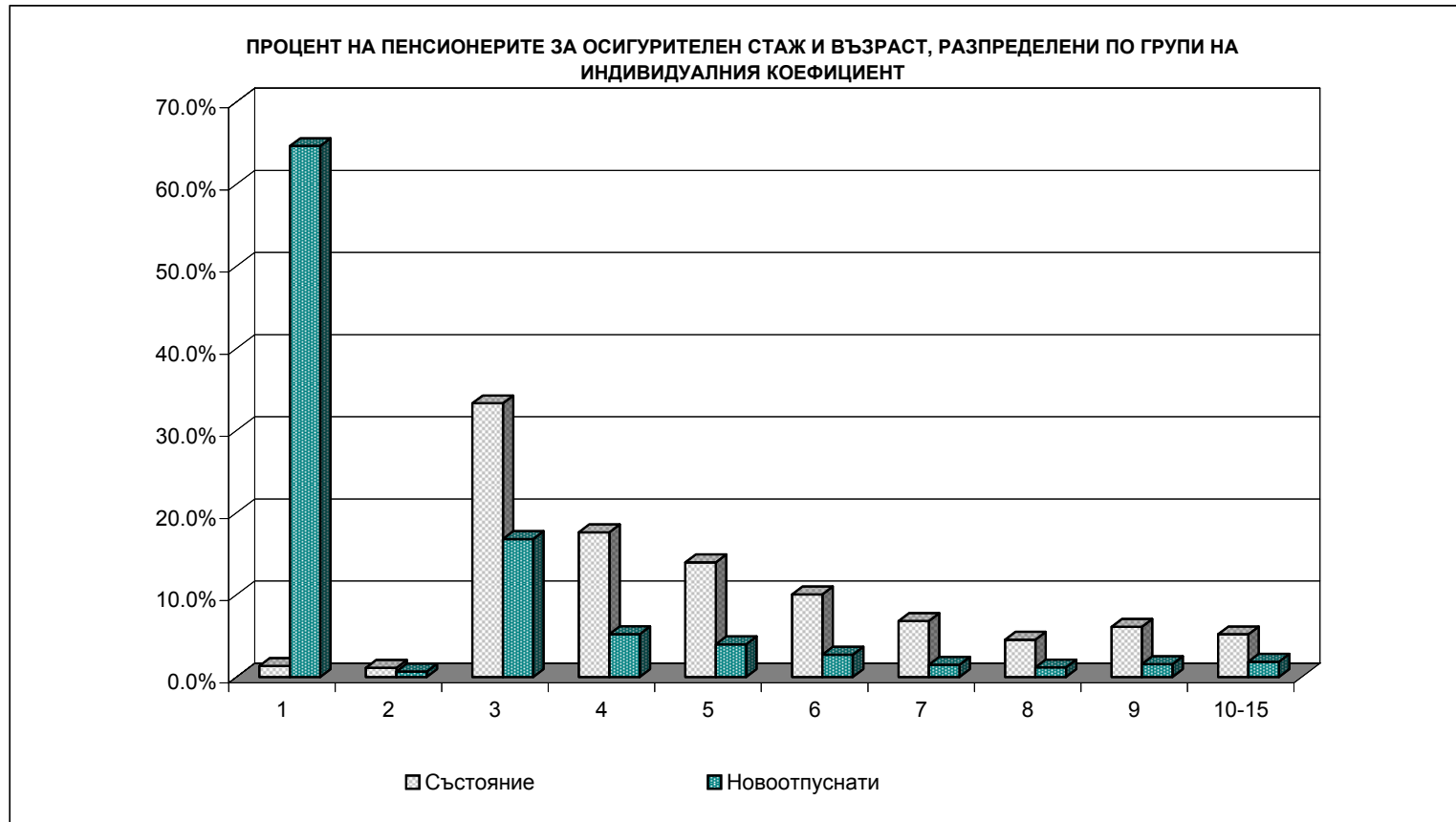
Намалена работоспособност	Среден индивидуален коефициент		
	общо	мъже	жени
Състояние към 30.VI.2015 г.			
общо :	0.943	1.049	0.859
над 90%	0.968	1.080	0.875
от 71 до 90%	0.958	1.062	0.878
от 50 до 70.99%	0.917	1.020	0.832
Новоотпуснати от 1.I. до 30.VI.2015 г.			
общо :	0.921	1.007	0.823
над 90%	0.976	1.033	0.890
от 71 до 90%	0.950	1.010	0.880
от 50 до 70.99%	0.892	0.998	0.781

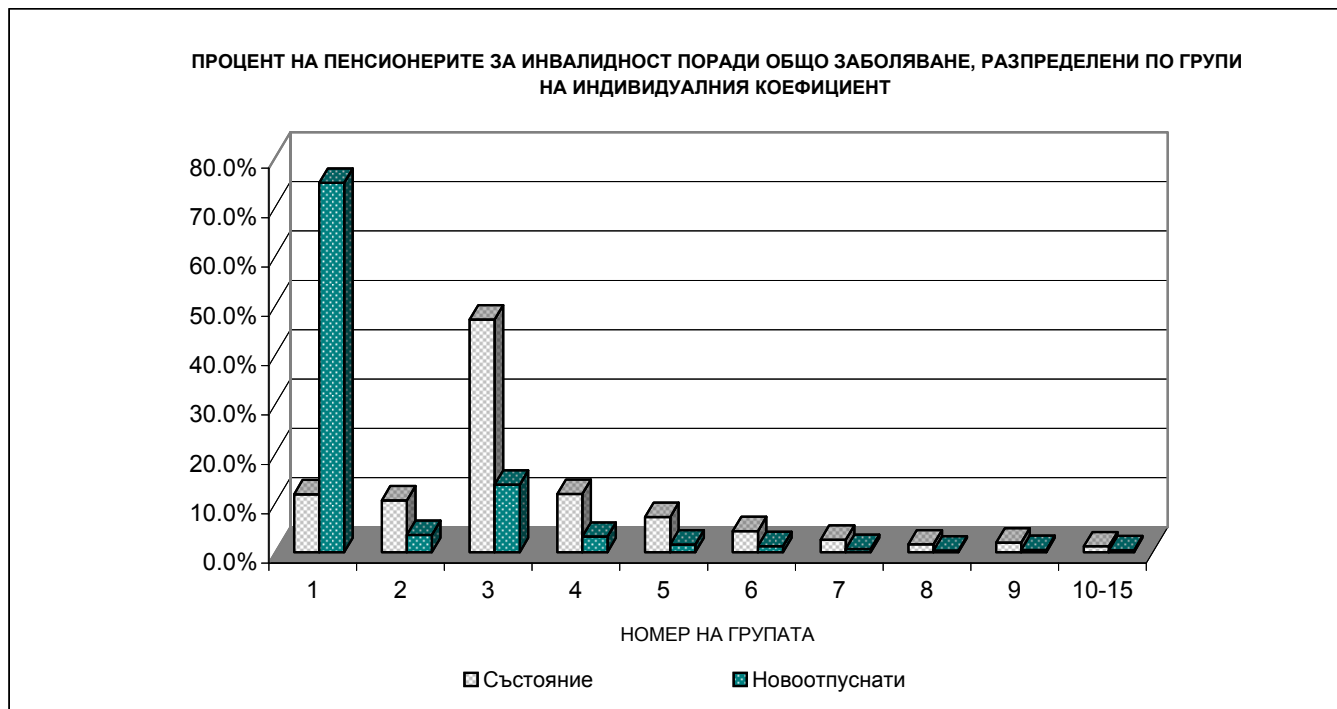
30. Среден индивидуален коефициент на личните първи пенсии за инвалидност поради трудова злополука и професионална болест, разпределени по процент на намалена работоспособност и пол на пенсионерите към 30.VI.2015 г.

Намалена работоспособност	Среден индивидуален коефициент		
	общо	мъже	жени
Състояние към 30.VI.2015 г.			
общо :	1.130	1.215	0.930
над 90%	1.178	1.262	0.882
от 71 до 90%	1.157	1.281	0.911
от 50 до 70.99%	1.116	1.192	0.940
Новоотпуснати от 1.I. до 30.VI.2015 г.			
общо :	0.813	0.831	0.738
над 90%	0.703	0.703	
от 71 до 90%	0.799	0.799	
от 50 до 70.99%	0.841	0.886	0.738

31. Разпределение на личните първи пенсии за осигурителен стаж и възраст по размер на индивидуалния коефициент, пол и среден трудов стаж на пенсионерите към 30.VI.2015 г.

Групи на индивидуалния коефициент	Общо			мъже			жени			
	брой	ср.трудова превърнат	действ.	брой	ср.трудова превърнат	действ.	брой	ср.трудова превърнат	действ.	
Състояние към 30.VI.2015 г.										
общо :	1 619 477	37.6	33.8	688 064	43.3	36.0	931 413	33.4	32.1	
1 Без инд, коеф,	18 552	28.0	26.4	8 048	29.6	26.9	10 504	26.7	26.0	
2 до 0,500	18 014	26.5	25.7	2 343	31.6	29.7	15 671	25.8	25.1	
3 от 0,501 до 1,000	542 786	33.8	32.4	125 317	39.4	36.2	417 469	32.1	31.3	
4 от 1,001 до 1,200	284 871	36.1	33.9	93 186	40.9	36.6	191 685	33.8	32.6	
5 от 1,201 до 1,400	225 592	38.0	34.5	100 659	42.1	36.5	124 933	34.6	32.9	
6 от 1,401 до 1,600	162 745	40.0	34.8	93 627	43.4	36.0	69 118	35.3	33.2	
7 от 1,601 до 1,800	109 980	41.8	35.1	73 510	44.7	35.8	36 470	36.0	33.7	
8 от 1,801 до 2,000	73 410	43.3	35.2	51 455	46.2	35.7	21 955	36.5	34.1	
9 от 2,001 до 2,500	98 834	45.0	35.4	72 988	47.6	35.6	25 846	37.8	34.9	
10 от 2,501 до 3,000	49 929	46.9	35.6	39 663	48.9	35.6	10 266	39.1	35.7	
11 от 3,001 до 4,000	29 332	47.6	36.9	23 016	49.8	37.1	6 316	39.6	36.1	
12 от 4,001 до 6,000	4 715	46.8	37.3	3 696	49.4	37.8	1 019	37.4	35.5	
13 от 6,001 до 8,000	490	42.3	37.5	382	44.2	38.1	108	35.7	35.1	
14 от 8,001 до 10,000	133	43.1	38.1	101	44.9	38.8	32	37.3	35.9	
15 над 10,000	94	40.3	36.1	73	42.6	37.3	21	32.4	32.2	
Новоотпуснати от 1.I. до 30.VI.2015 г.										
общо :	32 730	37.8	34.4	16 959	39.6	34.3	15 771	35.8	34.6	
1 Без инд, коеф,	19 661	38.2	34.9	10 277	39.8	34.5	9 384	36.4	35.4	
2 до 0,500	230	30.8	29.1	57	32.3	30.3	173	30.3	28.7	
3 от 0,501 до 1,000	6 018	35.4	33.1	2 451	37.5	34.0	3 567	34.0	32.5	
4 от 1,001 до 1,200	1 845	36.2	33.2	994	37.5	33.0	851	34.7	33.5	
5 от 1,201 до 1,400	1 457	38.0	33.5	857	39.3	32.6	600	36.0	34.7	
6 от 1,401 до 1,600	1 114	39.8	34.0	725	41.6	33.2	389	36.6	35.5	
7 от 1,601 до 1,800	603	40.0	35.0	379	41.3	34.3	224	37.6	36.1	
8 от 1,801 до 2,000	449	40.0	34.5	275	41.3	33.7	174	38.1	35.7	
9 от 2,001 до 2,500	626	41.8	35.5	403	43.5	35.3	223	38.6	35.8	
10 от 2,501 до 3,000	398	43.2	36.3	294	44.6	36.3	104	39.1	36.5	
11 от 3,001 до 4,000	300	43.2	37.3	229	44.6	37.5	71	38.6	36.9	
12 от 4,001 до 6,000	27	36.6	34.3	18	38.5	35.3	9	32.8	32.1	
13 от 6,001 до 8,000	1	36.3	34.2				1	36.3	34.2	
14 от 8,001 до 10,000										
15 над 10,000	1	39.3	39.4				1	39.3	39.4	





**33. Разпределение на личните първи пенсии
за инвалидност поради трудова злополука и професионална болест
по размер на индивидуалния коефициент и пол
на пенсионерите към 30.VI.2015 г.**

Групи на индивидуалния коефициент		Общо брой	мъже брой	жени брой
N	Състояние към 30.VI.2015 г.			
общо :		6 233	4 368	1 865
1	Без инд. коэф.	172	130	42
2	до 0,500	309	189	120
3	от 0,501 до 1,000	2 572	1 509	1 063
4	от 1,001 до 1,200	1 084	750	334
5	от 1,201 до 1,400	758	595	163
6	от 1,401 до 1,600	450	385	65
7	от 1,601 до 1,800	291	262	29
8	от 1,801 до 2,000	191	169	22
9	от 2,001 до 2,500	259	242	17
10	от 2,501 до 3,000	99	92	7
11	от 3,001 до 4,000	38	36	2
12	от 4,001 до 6,000	10	9	1
Новоотпуснати				
N	от 1.I. до 30.VI.2015 г.			
общо :		46	38	8
1	Без инд. коэф.	30	25	5
2	до 0,500	2	1	1
3	от 0,501 до 1,000	12	10	2
4	от 1,001 до 1,200	1	1	
5	от 1,201 до 1,400			
6	от 1,401 до 1,600			
7	от 1,601 до 1,800			
8	от 1,801 до 2,000	1	1	
9	от 2,001 до 2,500			
10	от 2,501 до 3,000			
11	от 3,001 до 4,000			
12	от 4,001 до 6,000			



**34. Среден осигурителен доход по месеци, от който се
изчисляват индивидуалните коефициенти на лицата при пенсиониране**

Среден осигурителен доход						
месец	лева					
	1998 г.	1999 г.	2000 г.	2001 г.	2002 г.	2003 г.
Средногодишно	164 790	180.05	217.11	242.96	259.75	280.76
Януари	152 017	177 303	192.10	230.68	248.45	276.08
Февруари	150 119	175 802	195.53	221.10	245.76	273.19
Март	157 686	176 152	209.46	233.01	249.00	273.89
Април	162 211	174 496	208.52	243.28	258.77	283.40
Май	160 687	178 629	215.74	253.53	262.41	280.47
Юни	161 619	178 851	208.23	251.61	254.14	271.37
Юли	164 605	183.92	215.66	248.07	259.44	277.69
Август	164 840	181.88	218.11	248.63	258.68	269.61
Септември	171 604	185.75	224.27	245.20	260.68	275.14
Октомври	177 458	183.23	226.35	248.92	259.07	272.16
Ноември	180 828	183.97	248.50	259.59	271.61	282.09
Декември	183 587	186.99	252.52	265.24	285.13	328.52

Среден осигурителен доход						
месец	лева					
	2004 г.	2005 г.	2006 г.	2007г.	2008г.	2009г.
Средногодишно	308.80	331.62	354.50	398.17	500.56	554.78
Януари	290.23	319.29	339.83	369.74	460.81	536.51
Февруари	288.60	316.50	338.47	370.98	466.25	534.58
Март	306.58	326.28	345.52	379.43	480.55	549.59
Април	302.89	330.95	353.71	385.25	489.46	555.67
Май	306.90	336.43	355.97	382.22	488.42	556.82
Юни	302.95	324.16	348.38	380.62	489.41	552.90
Юли	307.78	331.5	351.36	397.13	492.42	548.94
Август	307.92	327.76	345.24	397.96	493.38	545.71
Септември	309.14	332.84	352.54	406.24	509.75	558.69
Октомври	306.81	328.31	351.39	398.76	510.61	555.50
Ноември	315.96	340.39	361.38	429.00	538.60	565.77
Декември	356.40	370.11	404.35	473.53	584.02	597.26

Среден осигурителен доход						
месец	лева					
	2010 г.	2011 г.	2012 г.	2013 г.	2014 г.	2015 г.
Средногодишно	570.33	594.15	618.06	648.73	683.34	
Януари	558.83	579.57	601.80	634.55	664.17	706.55
Февруари	558.85	574.60	595.51	628.85	659.26	701.06
Март	567.60	589.06	610.36	644.26	678.89	721.40
Април	568.12	598.05	620.10	646.14	687.91	727.52
Май	568.71	592.28	615.84	651.65	681.99	723.54
Юни	562.38	583.56	609.30	642.24	671.28	714.05
Юли	562.53	587.98	613.80	643.49	676.38	
Август	559.52	582.68	608.17	636.96	671.51	
Септември	568.39	595.92	621.38	647.28	683.34	
Октомври	569.73	596.51	626.95	652.72	689.62	
Ноември	586.11	612.72	630.61	661.26	700.16	
Декември	612.90	636.48	661.75	694.83	735.46	

**35. Средномесечен осигурителен доход
за изчисляване размера на новоотпуснатите пенсии**

Средномесечен осигурителен доход за страната, обявен от НОИ					
период	лв.	период	лв.	период	лв.
01.01.2003 г. - 31.12.2003 г.	280.76	01.07.2004 г.-30.06.2005 г.	320.05	01.01.2006 г. - 31.12.2006 г.	354.50
01.02.2003 г. - 31.01.2004 г.	281.86	01.08.2004 г.-31.07.2005 г.	322.00	01.02.2006 г. - 31.01.2007 г.	357.06
01.03.2003 г. - 29.02.2004 г.	282.94	01.09.2004 г.-31.08.2005 г.	323.65	01.03.2006 г. - 28.02.2007 г.	359.67
01.04.2003 г. - 31.03.2004 г.	285.56	01.10.2004 г.-30.09.2005 г.	325.03	01.04.2006 г. - 31.03.2007 г.	362.57
01.05.2003 г. - 30.04.2004 г.	287.35	01.11.2004 г.-31.10.2005 г.	326.83	01.05.2006 г. - 30.04.2007 г.	365.33
01.06.2003 г. - 31.05.2004 г.	289.70	01.12.2004 г.-30.11.2005 г.	329.03	01.06.2006 г. - 31.05.2007 г.	367.64
01.07.2003 г. - 30.06.2004 г.	292.31	01.01.2005 г.-31.12.2005 г.	331.62	01.07.2006 г. - 30.06.2007 г.	370.36
01.08.2003 г. - 31.07.2004 г.	294.84	01.02.2005 г.-31.01.2006 г.	334.11	01.08.2006 г. - 31.07.2007 г.	373.42
01.09.2003 г. - 31.08.2004 г.	297.87	01.03.2005 г.-28.02.2006 г.	335.84	01.09.2006 г. - 31.08.2007 г.	377.65
01.10.2003 г. - 30.09.2004 г.	300.67	01.04.2005 г.-31.03.2006 г.	337.41	01.10.2006 г. - 30.09.2007 г.	382.90
01.11.2003 г. - 31.10.2004 г.	303.58	01.05.2005 г.-30.04.2006 г.	339.32	01.11.2006 г. - 31.10.2007 г.	385.98
01.12.2003 г. - 31.11.2004 г.	306.45	01.06.2005 г.-31.05.2006 г.	340.95	01.12.2006 г. - 30.11.2007 г.	392.09
01.01.2004 г. - 31.12.2004 г.	308.80	01.07.2005 г.-30.06.2006 г.	343.00	01.01.2007 г. - 31.12.2007 г.	398.17
01.02.2004 г. - 31.01.2005 г.	310.97	01.08.2005 г.-31.07.2006 г.	343.62	01.02.2007 г. - 31.01.2008 г.	405.62
01.03.2004 г. - 28.02.2005 г.	313.00	01.09.2005 г.-31.08.2006 г.	345.02	01.03.2007 г. - 29.02.2008 г.	413.46
01.04.2004 г. - 31.03.2005 г.	314.55	01.10.2005 г.-30.09.2006 г.	347.72	01.04.2007 г. - 31.03.2008 г.	421.79
01.05.2004 г. - 30.04.2005 г.	316.83	01.11.2005 г.-31.10.2006 г.	348.77	01.05.2007 г. - 30.04.2008 г.	430.46
01.06.2004 г. - 31.05.2005 г.	319.21	01.12.2005 г.-30.11.2006 г.	351.32	01.06.2007 г. - 31.05.2008 г.	439.44

Средномесечен осигурителен доход за страната, обявен от НОИ					
период	лв.	период	лв.	период	лв.
01.07.2007 г. - 30.06.2008 г.	448.60	01.01.2009 г. - 31.12.2009 г.	554.78	01.07.2010 г. - 30.06.2011 г.	581.31
01.08.2007 г. - 31.07.2008 г.	455.83	01.02.2009 г. - 31.01.2010 г.	556.64	01.08.2010 г. - 31.07.2011 г.	582.71
01.09.2007 г. - 31.08.2008 г.	463.78	01.03.2009 г. - 28.02.2010 г.	558.68	01.09.2010 г. - 31.08.2011 г.	584.66
01.10.2007 г. - 30.09.2008 г.	473.18	01.04.2009 г. - 31.03.2010 г.	560.17	01.10.2010 г. - 30.09.2011 г.	587.71
01.11.2007 г. - 31.10.2008 г.	482.48	01.05.2009 г. - 30.04.2010 г.	561.20	01.11.2010 г. - 31.10.2011 г.	589.94
01.12.2007 г. - 30.11.2008 г.	491.58	01.06.2009 г. - 31.05.2010 г.	562.19	01.12.2010 г. - 30.11.2011 г.	592.17
01.01.2008 г. - 31.12.2008 г.	500.56	01.07.2009 г. - 30.06.2010 г.	563.00	01.01.2011 г. - 31.12.2011 г.	594.15
01.02.2008 г. - 31.01.2009 г.	506.57	01.08.2009 г. - 31.07.2010 г.	563.37	01.02.2011 г. - 31.01.2012 г.	595.94
01.03.2008 г. - 28.02.2009 г.	512.07	01.09.2009 г. - 31.08.2010 г.	564.53	01.03.2011 г. - 29.02.2012 г.	597.63
01.04.2008 г. - 31.03.2009 г.	517.60	01.10.2009 г. - 30.09.2010 г.	566.12	01.04.2011 г. - 31.03.2012 г.	599.36
01.05.2008 г. - 30.04.2009 г.	522.97	01.11.2009 г. - 31.10.2010 г.	567.29	01.05.2011 г. - 30.04.2012 г.	601.17
01.06.2008 г. - 31.05.2009 г.	528.57	01.12.2009 г. - 30.11.2010 г.	569.00	01.06.2011 г. - 31.05.2012 г.	603.13
01.07.2008 г. - 30.06.2009 г.	533.90	01.01.2010 г. - 31.12.2010 г.	570.33	01.07.2011 г. - 30.06.2012 г.	605.34
01.08.2008 г. - 31.07.2009 г.	537.95	01.02.2010 г. - 31.01.2011 г.	572.02	01.08.2011 г. - 31.07.2012 г.	606.87
01.09.2008 г. - 31.08.2009 г.	542.46	01.03.2010 г. - 28.02.2011 г.	573.30	01.09.2011 г. - 31.08.2012 г.	609.71
01.10.2008 г. - 30.09.2009 г.	547.50	01.04.2010 г. - 31.03.2011 г.	575.07	01.10.2011 г. - 30.09.2012 г.	611.90
01.11.2008 г. - 31.10.2009 г.	551.43	01.05.2010 г. - 30.04.2011 г.	577.54	01.11.2011 г. - 31.10.2012 г.	614.46
01.12.2008 г. - 30.11.2009 г.	553.76	01.06.2010 г. - 31.05.2011 г.	579.51	01.12.2011 г. - 30.11.2012 г.	615.96

Средномесечен осигурителен доход за страната, обявен от НОИ					
период	лв.	период	лв.	период	лв.
01.01.2012 г. - 31.12.2012 г.	618.06	01.01.2013 г. - 31.12.2013 г.	648.73	01.01.2014 г. - 31.12.2014 г.	683.34
01.02.2012 г. - 31.01.2013 г.	620.71	01.02.2013 г. - 31.01.2014 г.	651.12	01.02.2014 г. - 31.01.2015 г.	686.78
01.03.2012 г. - 28.02.2013 г.	623.40	01.03.2013 г. - 28.02.2014 г.	653.57	01.03.2014 г. - 28.02.2015 г.	690.18
01.04.2012 г. - 31.03.2013 г.	626.18	01.04.2013 г. - 31.03.2014 г.	656.39	01.04.2014 г. - 31.03.2015 г.	693.65
01.05.2012 г. - 30.04.2013 г.	628.35	01.05.2013 г. - 30.04.2014 г.	659.83	01.05.2014 г. - 30.04.2015 г.	696.93
01.06.2012 г. - 31.05.2013 г.	631.35	01.06.2013 г. - 31.05.2014 г.	662.36	01.06.2014 г. - 31.05.2015 г.	700.39
01.07.2012 г. - 30.06.2013 г.	634.17	01.07.2013 г. - 30.06.2014 г.	664.84	01.07.2014 г. - 30.06.2015 г.	704.04
01.08.2012 г. - 31.07.2013 г.	636.69	01.08.2013 г. - 31.07.2014 г.	667.65		
01.09.2012 г. - 31.08.2013 г.	639.11	01.09.2013 г. - 31.08.2014 г.	670.58		
01.10.2012 г. - 30.09.2013 г.	641.29	01.10.2013 г. - 30.09.2014 г.	673.65		
01.11.2012 г. - 31.10.2013 г.	643.44	01.11.2013 г. - 31.10.2014 г.	676.75		
01.12.2012 г. - 30.11.2013 г.	645.98	01.12.2013 г. - 30.11.2014 г.	679.98		

Б) ПЕНСИИ, ИЗПЛАЩАНИ ОТ УЧИТЕЛСКИЯ
ПЕНСИОНЕН ФОНД

**1. Брой на пенсионерите от УПФ,
пенсионирани по § 5 ал.2, ал. 3 и ал. 4
от КСО към 30.VI.2015 г.**

Показатели	Брой към 30.VI.2015 г.
1. По § 5 ал.2 от КСО	1 946
2. По § 5 ал.3 от КСО	19 433
3. По § 5 ал.4 от КСО	111
Общо:	21 490

**2. Брой на новоотпуснатите, изменените и прекратени
лични пенсии от УПФ, § 5 ал.2 и ал.4 от КСО
за периода 1.I.2015 г. - 30.VI.2015 г.**

Показатели	II-то тримесечие на 2015 г.	от 1.I.2015 г. до 30.VI.2015 г. брой	I-то тримесечие на 2015 г.
1.Новотпуснати	227	541	314
2.Изменени	431	773	342
3.Прекратени	3	7	4

**3. Брой пенсионери, среден брой месеци, недостигащи
за пенсиониране на мъжете и жените на възраст по чл.68 от КСО
и среден основен месечен размер на пенсията на учителите,
пенсионирани по § 5 ал.2 от КСО към 30.VI.2015 г.**

Показатели	Брой пенсионери	Среден брой месеци	Среден месечен основен размер
Мъже	212	36.4	355.69
Жени	1 734	37.2	307.08
Общо	1 946	37.1	312.37

към съдържание

4. Брой пенсионери, среден трудов стаж в месеци, от които е изчислена добавката на учителите, пенсионирани по § 5 ал.3 от КСО, среден основен месечен размер на пенсията, среден размер на добавката към 30.VI.2015 г.

Показатели	Брой пенсионери	Среден трудов стаж мес.	Среден основен размер на пенсията	Среден месечен размер на добавката
Мъже	2 623	50.2	357.44	60.82
Жени	16 810	58.0	297.88	60.22
Общо	19 433	57.0	305.92	60.30

5. Брой пенсионери, среден брой месеци, недостигащи за пенсиониране на мъжете и жените при условията на чл.68 от КСО и среден основен месечен размер на пенсията на учителите, пенсионирани по § 5 ал.4 от КСО към 30.VI.2015 г.

Показатели	Брой пенсионери	Среден брой месеци	Среден месечен основен размер
Мъже	4	26.5	305.36
Жени	107	65.7	265.89
Общо	111	64.3	267.31

6. Брой на пенсионерите от У П Ф, пенсионирани по § 5 ал.2 и ал.4 от КСО, разпределени по групи основни месечни размери на пенсиите им към 30.VI.2015 г.

Групи основни месечни размери на пенсиите		Брой пенсионери	%
Общо:		2057	100%
1	До 101,70 лв.		
2	от 101,71 до 115,88 лв.		
3	от 115,89 до 131,33 лв.		
4	от 131,34 до 154,50 лв.	111	5.4%
5	от 154,51 до 160,00 лв.	1	0.0%
6	от 160,01 до 170,00 лв.	3	0.1%
7	от 170,01 до 180,00 лв.	8	0.4%
8	от 180,01 до 200,00 лв.	32	1.6%
9	от 200,01 до 250,00 лв.	200	9.7%
10	от 250,01 до 300,00 лв.	520	25.3%
11	от 300,01 до 400,00 лв.	1 007	49.0%
12	от 400,01 до 500,00 лв.	154	7.5%
13	от 500,01 до 600,00 лв.	21	1.0%
14	от 600,01 до 700,00 лв.		
15	от 700,01 до 840,00 лв.		
16	над 840,00 лв.		
до 154,50 лв. вкл.		111	5.4%

7. Брой на пенсионерите от У П Ф, пенсионирани по § 5 ал.2 и ал.4 от КСО, разпределени по групи месечни размери на пенсиите им към 30.VI.2015 г.

Групи месечни размери на пенсиите		Брой пенсионери	%
Общо:		2 057	100%
1	До 101,70 лв.		
2	от 101,71 до 115,88 лв.		
3	от 115,89 до 131,33 лв.		
4	от 131,34 до 154,50 лв.	103	5.0%
5	от 154,51 до 160,00 лв.	1	0.0%
6	от 160,01 до 170,00 лв.	3	0.1%
7	от 170,01 до 180,00 лв.	6	0.3%
8	от 180,01 до 200,00 лв.	27	1.3%
9	от 200,01 до 250,00 лв.	189	9.2%
10	от 250,01 до 300,00 лв.	465	22.6%
11	от 300,01 до 400,00 лв.	1 001	48.7%
12	от 400,01 до 500,00 лв.	225	10.9%
13	от 500,01 до 600,00 лв.	36	1.8%
14	от 600,01 до 700,00 лв.	1	0.05%
15	от 700,01 до 840,00 лв.		
16	над 840,00 лв.		
до 154,50 лв. вкл.		103	5.0%

**8. Брой на добавките към пенсиите
на учителите, пенсионирани
по §5 ал.2 от КСО към 30.VI.2015 г.**

Вид на добавката	Брой
Общо:	254
1. Добавка за чужда помощ	2
2. Месечни добавка по чл.9, ал.1 ЗПГРРЛ	3
3. Добавка по чл. 84 от КСО	249

**9. Брой на учителите, пенсионирани по §5 ал.2 и ал.4 от КСО,
разпределени по ТП на НОИ към 30.VI.2015 г.**

ТП на НОИ	Брой	%
Общо:	2 057	100.0%
1.Благоевград	67	3.3%
2.Бургас	120	5.8%
3.Варна	132	6.4%
4.Велико Търново	61	3.0%
5.Видин	27	1.3%
6.Враца	73	3.5%
7.Габрово	32	1.6%
8.Кърджали	61	3.0%
9.Кюстендил	26	1.3%
10.Ловеч	47	2.3%
11.Монтана	62	3.0%
12.Пазарджик	72	3.5%
13.Перник	27	1.3%
14.Плевен	111	5.4%
15.Пловдив	126	6.1%
16.Разград	50	2.4%
17.Русе	62	3.0%
18.Силистра	54	2.6%
19.Сливен	66	3.2%
20.Смолян	101	4.9%
21.София-град	225	10.9%
22.София	51	2.5%
23.Стара Загора	93	4.5%
24.Добрич	85	4.1%
25.Търговище	45	2.2%
26.Хасково	75	3.6%
27.Шумен	61	3.0%
28.Ямбол	43	2.1%
29. Международни спогодби	2	0.1%

**10. Разход за пенсии от У П Ф
към 30.VI.2015 г.**

Показатели	Отчетен разход
Общо:	11 519 135
1. Пенсии от УПФ по § 5 ал.2 и ал.4 от КСО	4 266 478
2. Добавка по § 5 ал.3 от КСО	7 227 957
3. Добавка за чужда помощ	1 682
Пощ. такса и ДДС за пенсии и добавки:	23 018

**11. Брой, разход и среден месечен размер на изплатените пенсии
от У П Ф за II -то тримесечие на 2015 г.**

Показатели	Среден брой за II - то трим.	Разход за II - то трим.	Ср. мес. размер за II - то трим.
1. Пенсии от УПФ по § 5 ал.2 и ал. 4 от КСО	1 945	2 294 367	393.21
2. Добавка по § 5 ал.3 от КСО	19 153	3 691 943	64.25

**12. Разход за пенсии от У П Ф
по ТП на НОИ към 30.VI.2015 г.**

ТП на НОИ	Разход в лв.
Общо:	11 519 135
1.Благоевград	133 267
2.Бургас	175 147
3.Варна	195 201
4.Велико Търново	99 552
5.Видин	53 053
6.Враца	78 916
7.Габрово	25 008
8.Кърджали	77 407
9.Кюстендил	39 022
10.Ловеч	51 283
11.Монтана	57 991
12.Пазарджик	107 138
13.Перник	41 892
14.Плевен	123 929
15.Пловдив	272 817
16.Разград	48 801
17.Русе	67 072
18.Силистра	29 066
19.Сливен	69 774
20.Смолян	89 759
21.София-град	275 254
22.София	89 736
23.Стара Загора	86 410
24.Добрич	99 259
25.Търговище	60 007
26.Хасково	107 198
27.Шумен	77 268
28.Ямбол	59 963
29. ЦУ на НОИ	8 827 945

Забележка: Разходите за пенсии, изплатени от Централно управление на НОИ (29 ЦУ на НОИ) включват пенсиите по международни спогодби и споразумения (Турция), по Европейски регламенти, както и разходите за пенсии по банков път в цялата страна. Разходите за пенсии, изплатени от ТП на НОИ са разходте, изплатени чрез пощенските станции.

НАЦИОНАЛЕН ОСИГУРИТЕЛЕН ИНСТИТУТ
ОТДЕЛ "СТАТИСТИКА, АКТЮЕРСКИ АНАЛИЗИ И ПРОГНОЗИ"

Статистическият бюлетин е изготвен от отдел "Статистика, актюерски анализи и прогнози"
към Дирекция "Анализ, планиране и прогнозиране".
Ползвана е информация от Дирекция "Информационни системи и моделиране на бизнес процеси",
Дирекция "Европейски регламенти и международни спогодби" и
отдел "Счетоводство на пенсиите"