

НАЦИОНАЛЕН ОСИГУРИТЕЛЕН ИНСТИТУТ

---

СТАТИСТИЧЕСКИ БЮЛЕТИН

ПЕНСИИ

КЪМ 30.IX. 2015 г.



СОФИЯ - 2015 г.

Екземпляр N.....

**СТАТИСТИЧЕСКИ БЮЛЕТИН**

**ПЕНСИИ**

**КЪМ 30.IX.2015 г.**

Състояние и движение на броя и разходите за пенсии

към 30.IX.2015 г.

София - 2015 г.

## СЪДЪРЖАНИЕ

Проведени допълнителни мероприятия за III - то тримесечие на 2015 г.	5
А) ПЕНСИИ, ИЗПЛАЩАНИ ОТ ДЪРЖАВНОТО ОБЩЕСТВЕНО ОСИГУРЯВАНЕ	6
1. Брой на пенсионерите по вид на водещата пенсия към 30.IX.2015 г.	7
2. Брой на пенсиите към 30.IX.2015 г.	8
3. Брой на пенсиите и на получаваните повече от една пенсия от един пенсионер към 30.IX.2015 г.	9
4. Брой на новоотпуснатите пенсии към 30.IX.2015 г.	10
5. Брой на изменените пенсии към 30.IX.2015 г.	11
6. Брой на прекратените пенсии към 30.IX.2015 г.	12
7. Брой на личните пенсии за осигурителен стаж и възраст, разпределени по категории труд към 30.IX.2015 г.	13
8. Брой на личните пенсии за инвалидност по видове пенсии и процент на намалена работоспособност към 30.IX.2015 г.	15
9. Разходи за пенсии към 30.IX.2015 г.	16
10. Разходи за пенсии по фондове към 30.IX.2015 г.	17
11. Разход по видове пенсии към 30.IX.2015 г.	18
12. Среден брой пенсионери, среден брой пенсии и среден размер на един пенсионер за деветмесечието на 2015 г.	19
13. Среден размер на един пенсионер по пол и вид на пенсията за деветмесечието на 2015 г.	20
14. Брой пенсионери, брой пенсии и среден размер на пенсионер по месеци и тримесечия за 2015 г.	21
15. Средни основни месечни размери на пенсиите към 30.IX.2015 г.	22
16. Средни основни месечни размери на изменените и прекратените пенсии към 30.IX.2015 г.	23
17. Брой, средни размери и средно увеличение на пенсиите, след осъвременяването от 1 юли 2015 г.	24
18. Брой на пенсиите с минимални размери към 30.IX.2015 г., разпределени по вид на водещата пенсия и процент на намалена работоспособност	26
19. Брой на пенсионерите, разпределени по групи основни месечни размери на пенсиите им, без тези получавани като втори,трети и четвърти към 30.IX.2015 г.	29
20. Брой на пенсионерите, разпределени по групи месечни размери на пенсиите им към 30.IX.2015 г.	31
21. Брой на пенсионерите за осигурителен стаж и възраст, разпределени по групи месечни размери на пенсиите им към 30.IX.2015 г.	34
22. Брой на пенсионерите и на пенсиите по ТП на НОИ към 30.IX.2015 г.	35
23. Брой на пенсиите по ТП на НОИ към 30.IX.2015 г.	36
24. Разход за пенсии по ТП на НОИ към 30.IX.2015 г.	37
25. Среден месечен размер на изплатените пенсии по ТП на НОИ за първото полугодие на 2015 г.	39
26. Брой на добавките към пенсиите към 30.IX.2015 г., разпределени по вид на пенсията и вид на добавките	40

27. Брой на добавките към пенсиите към 30.IX.2015 г. разпределени по ТП на НОИ и по вид на добавките	42
28. Среден индивидуален коефициент на личните първи пенсии за осигурителен стаж и възраст, разпределени по категории труд и пол на пенсионерите към 30.IX.2015 г.	43
29. Среден индивидуален коефициент на личните първи пенсии за инвалидност поради общо заболяване, разпределени по процент на намалена работоспособност и пол на пенсионерите към 30.IX.2015 г.	43
30. Среден индивидуален коефициент на личните първи пенсии за инвалидност поради трудова злополука и професионална болест, разпределени по процент на намалена работоспособност и пол на пенсионерите към 30.IX.2015 г.	44
31. Разпределение на личните първи пенсии за осигурителен стаж и възраст по размер на индивидуалния коефициент, пол и среден трудов стаж на пенсионерите към 30.IX.2015 г.	45
32. Разпределение на личните първи пенсии за инвалидност поради общо заболяване по размер на индивидуалния коефициент, пол и среден трудов стаж на пенсионерите към 30.IX.2015 г.	47
33. Разпределение на личните първи пенсии за инвалидност поради трудова злополука и професионална болест по размер на индивидуалния коефициент и пол на пенсионерите към 30.IX.2015 г.	49
34. Среден осигурителен доход по месеци, от който се изчисляват индивидуалните коефициенти на лицата при пенсиониране	50
35. Среден осигурителен доход за изчисляване размера на новоотпуснатите пенсии	51

## Б) ПЕНСИИ, ИЗПЛАЩАНИ ОТ УЧИТЕЛСКИЯ ПЕНСИОНЕН ФОНД 52

1. Брой на пенсионерите от УПФ, пенсионирани по § 5, ал. 2, ал. 3 и ал. 4 от КСО към 30.IX.2015 г.	53
2. Брой на новоотпуснатите, изменените и прекратените лични пенсии от УПФ, § 5 ал. 2 и ал. 4 от КСО за периода от 1.I.2015 г. до 30.IX.2015 г.	53
3. Брой пенсионери, среден брой месеци, недостигащи за пенсиониране на мъжете и жените на възраст по чл. 68 от КСО и среден основен месечен размер на пенсията на учителите, пенсионирани по § 5 ал. 2 от КСО към 30.IX.2015 г.	53
4. Брой пенсионери, среден трудов стаж в месеци, от които е изчислена добавката на учителите, пенсионирани по § 5 ал.3 от КСО, среден основен месечен размер на пенсията. среден размер на добавката към 30.IX.2015 г.	54
5. Брой пенсионери среден брой месеци, недостигащи за пенсиониране на мъжете и жените на възраст по чл. 68 от КСО и среден основен месечен размер на пенсията на учителите, пенсионирани по § 5 ал. 4 от КСО към 30.IX.2015 г.	54
6. Брой на пенсионерите от УПФ, пенсионирани по § 5 ал. 2 и ал. 4 от КСО, разпределени по групи основни месечни размери на пенсиите им към 30.IX.2015 г.	55
7. Брой на пенсионерите от УПФ, пенсионирани по § 5 ал. 2 и ал. 4 от КСО, разпределени по групи месечни размери на пенсиите им към 30.IX.2015 г.	55
8. Брой на добавките на пенсиите на учителите, пенсионирани по § 5 ал. 2 от КСО към 30.IX.2015 г.	56
9. Брой на учителите, пенсионирани по § 5 ал. 2 и ал. 4 от КСО, разпределени по ТП на НОИ към 30.IX.2015 г.	56
10. Разход за пенсиите от УПФ към 30.IX.2015 г.	57
11. Брой, разход и среден месечен размер на изплатените пенсии от УПФ за III - то тримесечие на 2015 г.	57
12. Разход за пенсиите от УПФ по ТП на НОИ към 30.IX.2015 г.	57

**ПРОВЕДЕНИ ДОПЪЛНИТЕЛНИ МЕРОПРИЯТИЯ  
ПРЕЗ III- то ТРИМЕСЕЧИЕ НА 2015 г.**

1. С чл.9 т. 2 от Закона за бюджета на държавното обществено осигуряване се определя размера на минималната пенсия за осигурителен стаж и възраст от 1 юли до 31 декември 2015 г. - 157,44 лв. месечно.

2. На основание чл. 100 от КСО, Надзорния съвет реши: Пенсиите, отпуснати до 31.12.2014 г., се осъвременяват от 1 юли 2015г. с 1,9 на сто ( Протокол № 6 / 8.05.2015 г.).

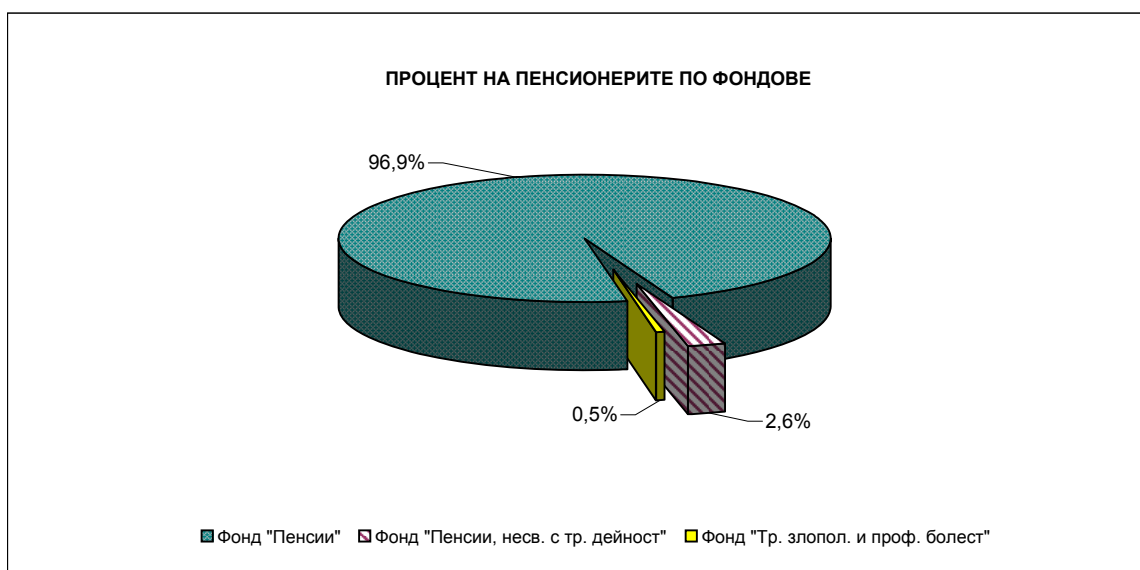
3. На основание Постановление на Министерски съвет №130 от 28.05.2015 г. размерът на социалната пенсия за старост от 1 юли 2015 г. е 115,15 лв. месечно.

4. На основание чл. 8, ал. 1, т. 4 от ЗБДОО, §6, т. 33 в от ПЗР на ЗБДОО и § 6, ал. 1 от ПЗР на КСО, от 1 юли 2015 г. максималният размер на получаваните една или повече пенсии, без добавките към тях е 910,00 лв.

**А) ПЕНСИИ, ИЗПЛАЩАНИ ОТ**  
**ДЪРЖАВНОТО ОБЩЕСТВЕНО ОСИГУРЯВАНЕ**

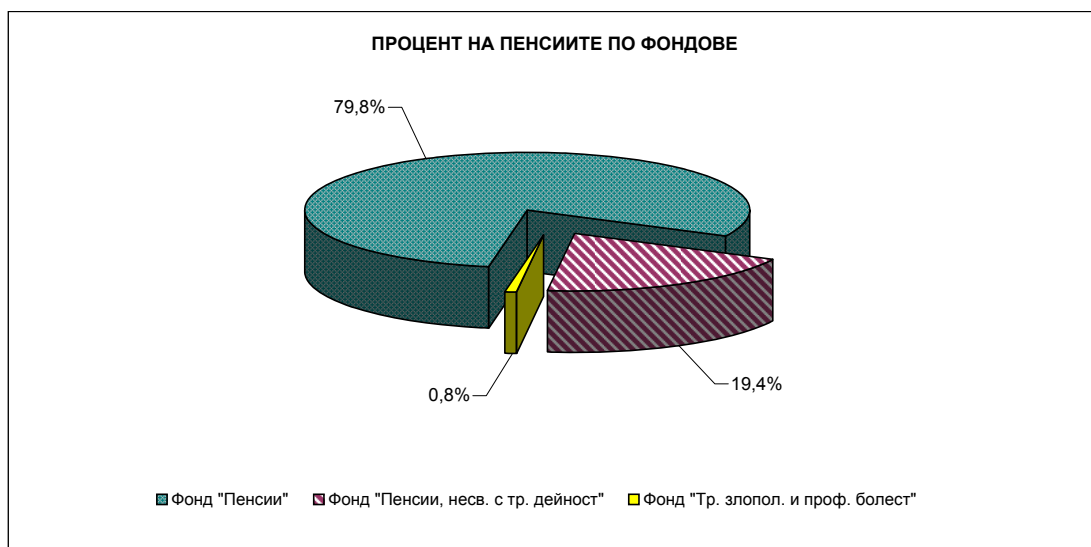
## 1.Брой на пенсионерите по вид на водещата пенсия към 30.IX.2015 г.

Вид на пенсиите	Общо		Лични		Наследствени	
	брой	в % към 30.IX.2014 г.	брой	в % към 30.IX.2014 г.	брой	в % към 30.IX.2014 г.
<b>Брой пенсионери - общо ( I + II + III )</b>	<b>2 177 722</b>	<b>99,8%</b>	<b>2 066 519</b>	<b>100,1%</b>	<b>111 203</b>	<b>95,5%</b>
<b>I. Фонд "Пенсии":</b>	<b>2 110 678</b>	<b>99,9%</b>	<b>2 004 661</b>	<b>100,1%</b>	<b>106 017</b>	<b>95,7%</b>
<b>А.Пенсии за трудова дейност</b>	<b>2 017 265</b>	<b>99,9%</b>	<b>1 916 088</b>	<b>100,1%</b>	<b>101 177</b>	<b>95,7%</b>
1.Инвалидност поради общо заболяване	450 836	100,4%	380 993	101,3%	69 843	95,7%
2.Осигурителен стаж и възраст	1 556 858	99,8%	1 525 684	99,88%	31 174	95,8%
3.Осигурителен стаж и възраст - ЗПЗСК	1 981	69,0%	1 904	68,5%	77	83,7%
4.Инвалидност поради общо заболяване - ЗПЗСК	783	87,0%	727	86,4%	56	94,9%
5.Инвалидност поради общо заболяване - СВОК	880	91,8%	867	92,2%	13	68,4%
6.Осигурителен стаж и възраст - СВОК	5 826	92,1%	5 817	92,1%	9	90,0%
7.Частни занаятчии, търговци и др. - СВОК	101	87,1%	96	87,3%	5	83,3%
<b>Б.Пенсии за лицата по чл. 69 от КСО:</b>	<b>93 413</b>	<b>99,8%</b>	<b>88 573</b>	<b>100,0%</b>	<b>4 840</b>	<b>95,1%</b>
1.Инвалидност поради общо заболяване	81	89,0%	65	94,2%	16	72,7%
2.Осигурителен стаж и възраст	93 332	99,8%	88 508	100,0%	4 824	95,2%
<b>II. Фонд "Пенсии, несвързани с трудова дейност":</b>	<b>57 543</b>	<b>100,2%</b>	<b>55 605</b>	<b>100,6%</b>	<b>1 938</b>	<b>91,8%</b>
1.Старост (поборнически) - ЗП	1	100,0%			1	100,0%
2.Военна инвалидност	2 787	94,8%	2 328	95,4%	459	91,4%
3.Народни - отм.чл.28 - ЗП	5	100,0%	1	100,0%	4	100,0%
4.Народни - чл.30а - ЗП	9	75,0%	6	66,7%	3	100,0%
5.Особени заслуги	16	88,9%	14	87,5%	2	100,0%
6.Гражданска инвалидност	164	98,2%	160	98,2%	4	100,0%
7.Старост на частни земеделски стопани -ЗОО	166	82,2%	163	81,9%	3	100,0%
8.С отделен указ -ЗП	3	100,0%	2	100,0%	1	100,0%
9.Социални пенсии за инвалидност	48 427	100,8%	48 427	100,8%		
10. Персонални пенсии	2 874	99,4%	1 413	108,9%	1 461	91,8%
11.Социални пенсии за старост	3 091	99,1%	3 091	99,1%		
<b>III. Фонд "Трудова злополука и професионална болест":</b>	<b>9 501</b>	<b>93,7%</b>	<b>6 253</b>	<b>94,4%</b>	<b>3 248</b>	<b>92,4%</b>
<b>А. Пенсии за трудова дейност</b>	<b>9 483</b>	<b>93,7%</b>	<b>6 245</b>	<b>94,4%</b>	<b>3 238</b>	<b>92,3%</b>
1.Инвалидност поради трудова злополука и професионална болест	9 333	93,6%	6 112	94,4%	3 221	92,2%
2.Инвалидност поради трудова злополука и професионална болест ЗПЗСК	116	95,1%	102	91,9%	14	127,3%
3.Инвалидност поради трудова злополука и професионална болест СВОК	34	103,0%	31	100,0%	3	150,0%
<b>Б.Пенсии за лицата по чл. 69 от КСО:</b>	<b>18</b>	<b>100,0%</b>	<b>8</b>	<b>100,0%</b>	<b>10</b>	<b>100,0%</b>
1.Инвалидност поради трудова злополука и професионална болест	18	100,0%	8	100,0%	10	100,0%



## 2. Брой на пенсиите към 30.IX.2015 г.

Вид на пенсиите	Общо		Лични		Наследствени	
	брой	в % към 30.IX.2014 г.	брой	в % към 30.IX.2014 г.	брой	в % към 30.IX.2014 г.
<b>Брой пенсии - общо ( I + II + III )</b>	<b>2 653 818</b>	<b>99,3%</b>	<b>2 530 376</b>	<b>99,6%</b>	<b>123 442</b>	<b>95,3%</b>
<b>I. Фонд "Пенсии":</b>	<b>2 117 091</b>	<b>99,8%</b>	<b>2 007 794</b>	<b>100,1%</b>	<b>109 297</b>	<b>95,6%</b>
<b>А. Пенсии за трудова дейност</b>	<b>2 023 662</b>	<b>99,8%</b>	<b>1 919 215</b>	<b>100,1%</b>	<b>104 447</b>	<b>95,6%</b>
1.Инвалидност поради общо заболяване	453 560	100,4%	381 301	101,3%	72 259	95,6%
2.Осигурителен стаж и възраст	1 560 403	99,8%	1 528 469	99,9%	31 934	95,7%
3.Осигурителен стаж и възраст - ЗПЗСК	2 057	69,6%	1 911	68,5%	146	88,5%
4.Инвалидност поради общо заболяване - ЗПЗСК	804	86,9%	732	86,3%	72	93,5%
5.Инвалидност поради общо заболяване - СВОК	888	91,8%	870	92,3%	18	75,0%
6.Осигурителен стаж и възраст - СВОК	5 849	92,1%	5 836	92,1%	13	92,9%
7.Частни занаятчии, търговци и др. - СВОК	101	86,3%	96	87,3%	5	71,4%
<b>Б. Пенсии за лицата по чл. 69 от КСО:</b>	<b>93 429</b>	<b>99,8%</b>	<b>88 579</b>	<b>100,0%</b>	<b>4 850</b>	<b>95,1%</b>
1.Инвалидност поради общо заболяване	82	89,1%	65	94,2%	17	73,9%
2.Осигурителен стаж и възраст	93 347	99,8%	88 514	100,0%	4 833	95,2%
<b>II. Фонд "Пенсии, несвързани с трудова дейност":</b>	<b>515 071</b>	<b>97,7%</b>	<b>510 657</b>	<b>97,7%</b>	<b>4 414</b>	<b>92,8%</b>
1.Старост (поборнически) - ЗП	1	100,0%			1	100,0%
2.Военна инвалидност	5 640	94,4%	2 762	95,5%	2 878	93,3%
3.Народни - отм.чл.28 - ЗП	5	100,0%	1	100,0%	4	100,0%
4.Народни - чл.30а - ЗП	9	75,0%	6	66,7%	3	100,0%
5.Особени заслуги	16	88,9%	14	87,5%	2	100,0%
6.Гражданска инвалидност	303	96,5%	242	98,0%	61	91,0%
7.Старост на частни земеделски стопани -ЗОО	167	82,3%	164	82,0%	3	100,0%
8.С отделен указ -ЗП	3	100,0%	2	100,0%	1	100,0%
9.Социални пенсии за инвалидност	502 961	97,7%	502 961	97,7%		
10. Персонални пенсии	2 875	99,4%	1 414	108,9%	1 461	91,8%
11.Социални пенсии за старост	3 091	99,1%	3 091	99,1%		
<b>III. Фонд "Трудова злополука и професионална болест":</b>	<b>21 656</b>	<b>93,8%</b>	<b>11 925</b>	<b>94,2%</b>	<b>9 731</b>	<b>93,2%</b>
<b>А. Пенсии за трудова дейност</b>	<b>21 618</b>	<b>93,8%</b>	<b>11 903</b>	<b>94,2%</b>	<b>9 715</b>	<b>93,2%</b>
1.Инвалидност поради трудова злополука и професионална болест	21 240	93,8%	11 656	94,3%	9 584	93,3%
2.Инвалидност поради трудова злополука и професионална болест ЗПЗСК	298	89,8%	177	90,8%	121	88,3%
3.Инвалидност поради трудова злополука и професионална болест СВОК	80	95,2%	70	94,6%	10	100,0%
<b>Б. Пенсии за лицата по чл. 69 от КСО:</b>	<b>38</b>	<b>97,4%</b>	<b>22</b>	<b>100,0%</b>	<b>16</b>	<b>94,1%</b>
1.Инвалидност поради трудова злополука и професионална болест	38	97,4%	22	100,0%	16	94,1%





**3. Брой на пенсиите и на получаваните повече от една пенсия  
от един пенсионер към 30.IX.2014 г. и към 30.IX.2015 г.**

Вид на пенсиите	към 30.IX.2014 г.			към 30.IX.2015 г.		
	Общо: брой	в т.ч. получавани повече от една пенсия		Общо: брой	в т.ч. получавани повече от една пенсия	
		брой	%		брой	%
<b>Брой пенсии - общо ( I + II + III )</b>	<b>2 671 221</b>	<b>489 853</b>	<b>18,3%</b>	<b>2 653 818</b>	<b>476 096</b>	<b>17,9%</b>
<b>I. Фонд "Пенсии":</b>	<b>2 120 717</b>	<b>6 895</b>	<b>0,3%</b>	<b>2 117 091</b>	<b>6 413</b>	<b>0,3%</b>
<b>А. Пенсии за трудова дейност</b>	<b>2 027 068</b>	<b>6 875</b>	<b>0,3%</b>	<b>2 023 662</b>	<b>6 397</b>	<b>0,3%</b>
1. Инвалидност поради общо заболяване	451 913	2 922	0,6%	453 560	2 724	0,6%
2. Осигурителен стаж и възраст	1 563 838	3 809	0,2%	1 560 403	3 545	0,2%
3. Осигурителен стаж и възраст - ЗПЗСК	2 955	82	2,8%	2 057	76	3,7%
4. Инвалидност поради общо заболяване - ЗПЗСК	925	25	2,7%	804	21	2,6%
5. Инвалидност поради общо заболяване - СВОК	967	8	0,8%	888	8	0,9%
6. Осигурителен стаж и възраст - СВОК	6 353	28	0,4%	5 849	23	0,4%
7. Частни занаятчии, търговци и др. - СВОК	117	1	0,9%	101		0,0%
<b>Б. Пенсии за лицата по чл. 69 от КСО:</b>	<b>93 649</b>	<b>20</b>	<b>0,02%</b>	<b>93 429</b>	<b>16</b>	<b>0,02%</b>
1. Инвалидност поради общо заболяване	92	1	1,1%	82	1	1,2%
2. Осигурителен стаж и възраст	93 557	19	0,02%	93 347	15	0,02%
<b>II. Фонд "Пенсии, несвързани с трудова дейност":</b>	<b>527 407</b>	<b>470 003</b>	<b>89,1%</b>	<b>515 071</b>	<b>457 528</b>	<b>88,8%</b>
1. Старост (поборнически) - ЗП	1			1		
2. Военна инвалидност	5 976	3 035	50,8%	5 640	2 853	50,6%
3. Народни - отм.чл.28 - ЗП	5			5		
4. Народни - чл.30а - ЗП	12			9		
5. Особени заслуги	18			16		
6. Гражданска инвалидност	314	147	46,8%	303	139	45,9%
7. Старост на частни земеделски стопани -ЗОО	203	1	0,5%	167	1	0,6%
8. С отделен указ -ЗП	3			3		
9. Социални пенсии за инвалидност	514 864	466 819	90,7%	502 961	454 534	90,4%
10. Персонални пенсии	2 891	1		2 875	1	
11. Социални пенсии за старост	3 120			3 091		
<b>III. Фонд "Трудова злополука и професионална болест":</b>	<b>23 097</b>	<b>12 955</b>	<b>56,1%</b>	<b>21 656</b>	<b>12 155</b>	<b>56,1%</b>
<b>А. Пенсии за трудова дейност</b>	<b>23 058</b>	<b>12 934</b>	<b>56,1%</b>	<b>21 618</b>	<b>12 135</b>	<b>56,1%</b>
1. Инвалидност поради трудова злополука и професионална болест	22 642	12 673	56,0%	21 240	11 907	56,1%
2. Инвалидност поради трудова злополука и професионална болест ЗПЗСК	332	210	63,3%	298	182	61,1%
3. Инвалидност поради трудова злополука и професионална болест СВОК	84	51	60,7%	80	46	57,5%
<b>Б. Пенсии за лицата по чл. 69 от КСО:</b>	<b>39</b>	<b>21</b>	<b>53,8%</b>	<b>38</b>	<b>20</b>	<b>52,6%</b>
1. Инвалидност поради трудова злополука и професионална болест	39	21	53,8%	38	20	52,6%
	%	%		%	%	
Общо:	100,0%	100,0%		100,0%	100,0%	
а\ Фонд "Пенсии"	79,4%	1,4%		79,9%	1,3%	
б\ Фонд "Пенсии, несв. с трудова дейност"	19,7%	95,9%		19,4%	96,1%	
в\ Фонд "Трудова злополука и проф. болест"	0,9%	2,6%		0,8%	2,6%	

**4.Брой на новоотпуснатите пенсии  
към 30.IX.2015 г.**

Вид на пенсиите	III-то тримесечие на 2015 г.	от 1.I.2015 г. до 30.IX.2015 г.		
		Общо	лични	наследствени
<b>Брой пенсии - общо ( I + II + III )</b>	<b>27 656</b>	<b>83 241</b>	<b>74 626</b>	<b>8 615</b>
<b>I. Фонд "Пенсии":</b>	<b>26 447</b>	<b>79 904</b>	<b>71 437</b>	<b>8 467</b>
<b>А.Пенсии за трудова дейност</b>	<b>25 951</b>	<b>77 492</b>	<b>69 261</b>	<b>8 231</b>
1.Инвалидност поради общо заболяване	10 660	30 171	23 620	6 551
2.Осигурителен стаж и възраст	15 290	47 320	45 641	1 679
3.Осигурителен стаж и възраст - ЗПЗСК	1	1		1
4.Инвалидност поради общо заболяване - ЗПЗСК				
5.Инвалидност поради общо заболяване - СВОК				
6.Осигурителен стаж и възраст - СВОК				
7.Частни занаятчии, търговци и др. - СВОК				
<b>Б.Пенсии за лицата по чл. 69 от КСО:</b>	<b>496</b>	<b>2 412</b>	<b>2 176</b>	<b>236</b>
1.Инвалидност поради общо заболяване				
2.Осигурителен стаж и възраст	496	2 412	2 176	236
<b>II. Фонд "Пенсии, несвързани с трудова дейност":</b>	<b>1 153</b>	<b>3 189</b>	<b>3 122</b>	<b>67</b>
1.Старост (поборнически) - ЗП				
2.Военна инвалидност	6	14	4	10
3.Народни - отм.чл.28 - ЗП				
4.Народни - чл.30а - ЗП				
5.Особени заслуги				
6.Гражданска инвалидност				
7.Старост на частни земеделски стопани -ЗОО				
8.С отделен указ -ЗП				
9.Социални пенсии за инвалидност	954	2 652	2 652	
10. Персонални пенсии	86	223	166	57
11.Социални пенсии за старост	107	300	300	
<b>III. Фонд "Трудова злополука и професионална болест":</b>	<b>56</b>	<b>148</b>	<b>67</b>	<b>81</b>
<b>А. Пенсии за трудова дейност</b>	<b>56</b>	<b>148</b>	<b>67</b>	<b>81</b>
1.Инвалидност поради трудова злополука и професионална болест	53	145	67	78
2.Инвалидност поради трудова злополука и професионална болест ЗПЗСК	2	2		2
3.Инвалидност поради трудова злополука и професионална болест СВОК	1	1		1
<b>Б.Пенсии за лицата по чл. 69 от КСО:</b>				
1.Инвалидност поради труд. злополука и проф. болест				
	%	%	%	%
Общо:	100,0%	100,0%	100,0%	100,0%
а\ Фонд "Пенсии"	95,6%	96,0%	95,7%	98,3%
б\ Фонд "Пенсии, несв. с трудова дейност"	4,2%	3,8%	4,2%	0,8%
в\ Фонд "Трудова злополука и проф. болест"	0,2%	0,2%	0,1%	0,9%

**Забележка:** Броят на новоотпуснатите пенсии не включва преминалите от една област в друга и променилите си вида на пенсията.

към съдържание

**5. Брой на изменените пенсии  
към 30.IX.2015 г.**

Вид на пенсиите	III-то тримесечие на 2015 г.	от 1.I.2015 г. до 30.IX.2015 г.		
		Общо	лични	наследствени
<b>Брой пенсии - общо ( I + II + III )</b>	<b>66 527</b>	<b>200 360</b>	<b>197 642</b>	<b>2 718</b>
<b>I. Фонд "Пенсии":</b>	<b>66 124</b>	<b>199 055</b>	<b>196 399</b>	<b>2 656</b>
<b>А. Пенсии за трудова дейност</b>	<b>58 628</b>	<b>174 418</b>	<b>171 850</b>	<b>2 568</b>
1. Инвалидност поради общо заболяване	18 910	55 204	52 891	2 313
2. Осигурителен стаж и възраст	39 684	119 100	118 845	255
3. Осигурителен стаж и възраст - ЗПЗСК	6	21	21	
4. Инвалидност поради общо заболяване - ЗПЗСК	4	9	9	
5. Инвалидност поради общо заболяване - СВОК	6	26	26	
6. Осигурителен стаж и възраст - СВОК	18	57	57	
7. Частни занаятчии, търговци и др. - СВОК		1	1	
<b>Б. Пенсии за лицата по чл. 69 от КСО:</b>	<b>7 496</b>	<b>24 637</b>	<b>24 549</b>	<b>88</b>
1. Инвалидност поради общо заболяване	4	7	7	
2. Осигурителен стаж и възраст	7 492	24 630	24 542	88
<b>II. Фонд "Пенсии, несвързани с трудова дейност":</b>	<b>254</b>	<b>844</b>	<b>842</b>	<b>2</b>
1. Старост (поборнически) - ЗП				
2. Военна инвалидност	10	34	32	2
3. Народни - отм.чл.28 - ЗП				
4. Народни - чл.30а - ЗП				
5. Особени заслуги				
6. Гражданска инвалидност		1	1	
7. Старост на частни земеделски стопани -300				
8. С отделен указ -ЗП				
9. Социални пенсии за инвалидност	244	808	808	
10. Персонални пенсии		1	1	
11. Социални пенсии за старост				
<b>III. Фонд "Трудова злополука и професионална болест":</b>	<b>149</b>	<b>461</b>	<b>401</b>	<b>60</b>
<b>А. Пенсии за трудова дейност</b>	<b>148</b>	<b>460</b>	<b>400</b>	<b>60</b>
1. Инвалидност поради трудова злополука и професионална болест	147	456	397	59
2. Инвалидност поради трудова злополука и професионална болест ЗПЗСК		1	1	
3. Инвалидност поради трудова злополука и професионална болест СВОК	1	3	2	1
<b>Б. Пенсии за лицата по чл. 69 от КСО:</b>	<b>1</b>	<b>1</b>	<b>1</b>	
1. Инвалидност поради трудова злополука и професионална болест	1	1	1	
		%	%	%
Общо:		100,0%	100,0%	100,0%
а\ Фонд "Пенсии"		99,4%	99,4%	97,7%
б\ Фонд "Пенсии, несвързани с трудова дейност"		0,4%	0,4%	0,1%
в\ Фонд "Трудова злополука и професионална болест"		0,2%	0,2%	2,2%

към съдържание

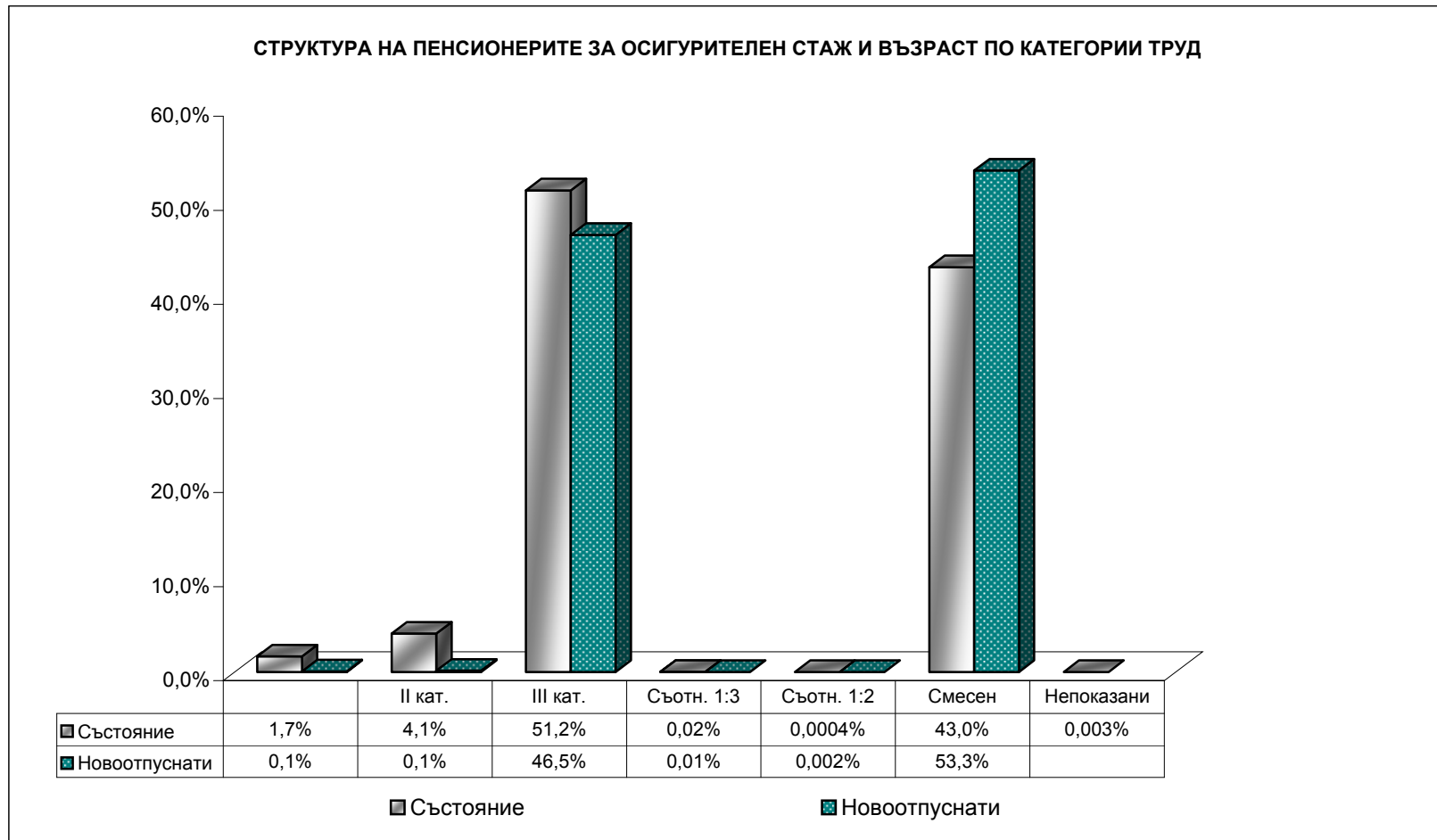
**6. Брой на прекратените пенсии  
към 30.IX.2015 г.**

Вид на пенсиите	III-то тримесечие на 2015 г.	от 1.I.2015 г. до 30.IX.2015 г.		
		Общо	лични	наследствени
<b>Брой пенсии - общо ( I + II + III )</b>	<b>29 194</b>	<b>92 145</b>	<b>83 890</b>	<b>8 255</b>
<b>I. Фонд "Пенсии":</b>	<b>27 938</b>	<b>88 253</b>	<b>80 427</b>	<b>7 826</b>
<b>А. Пенсии за трудова дейност</b>	<b>27 240</b>	<b>85 915</b>	<b>78 427</b>	<b>7 488</b>
1.Инвалидност поради общо заболяване	8 620	23 360	17 471	5 889
2.Осигурителен стаж и възраст	18 295	61 374	59 797	1 577
3.Осигурителен стаж и възраст - ЗПЗСК	183	660	648	12
4.Инвалидност поради общо заболяване - ЗПЗСК	25	81	78	3
5.Инвалидност поради общо заболяване - СВОК	11	53	48	5
6.Осигурителен стаж и възраст - СВОК	102	378	377	1
7.Частни занаятчии, търговци и др. - СВОК	4	9	8	1
<b>Б.Пенсии за лицата по чл. 69 от КСО:</b>	<b>698</b>	<b>2 338</b>	<b>2 000</b>	<b>338</b>
1.Инвалидност поради общо заболяване	2	6	3	3
2.Осигурителен стаж и възраст	696	2 332	1 997	335
<b>II. Фонд "Пенсии, несвързани с трудова дейност":</b>	<b>1 063</b>	<b>3 337</b>	<b>3 166</b>	<b>171</b>
1.Старост (поборнически) - ЗП				
2.Военна инвалидност	37	127	106	21
3.Народни - отм.чл.28 - ЗП				
4.Народни - чл.30а - ЗП	1	1	1	
5.Особени заслуги		2	2	
6.Гражданска инвалидност		2	2	
7.Старост на частни земеделски стопани -ЗОО	8	30	30	
8.С отделен указ -ЗП				
9.Социални пенсии за инвалидност	803	2 595	2 595	
10. Персонални пенсии	145	282	132	150
11.Социални пенсии за старост	69	298	298	
<b>III. Фонд "Трудова злополука и професионална болест":</b>	<b>193</b>	<b>555</b>	<b>297</b>	<b>258</b>
<b>А. Пенсии за трудова дейност</b>	<b>193</b>	<b>555</b>	<b>297</b>	<b>258</b>
1.Инвалидност поради трудова злополука и професионална болест	190	547	289	258
2.Инвалидност поради трудова злополука и професионална болест ЗПЗСК	3	8	8	
3.Инвалидност поради трудова злополука и професионална болест СВОК				
<b>Б.Пенсии за лицата по чл. 69 от КСО:</b>				
1.Инвалидност поради трудова злополука и професионална болест				
	%	%	%	%
Общо:	100,0%	100,0%	100,0%	100,0%
а\ Фонд "Пенсии"	95,7%	95,8%	95,9%	94,8%
б\ Фонд "Пенсии, несвързани с трудова дейност"	3,6%	3,6%	3,8%	2,1%
в\ Фонд "Трудова злополука и професионална болест"	0,7%	0,6%	0,4%	3,1%

към съдържание

**7. Брой на личните пенсии за осигурителен стаж и възраст,  
разпределени по категории труд към 30.IX.2015 г.**

Категория труд	Общо		за трудова дейност		за лицата по чл. 69	
	брой	%	брой	%	брой	%
<b>Състояние към 30.IX.2015 г.</b>						
<b>Първи, втори, трети и четвърти пенсии - всичко:</b>	<b>1 622 819</b>	<b>100,0%</b>	<b>1 534 305</b>	<b>100,0%</b>	<b>88 514</b>	<b>100,0%</b>
1. I-ва категория труд	26 863	1,7%	17 525	1,1%	9 338	10,5%
2. II-ра категория труд	66 371	4,1%	66 330	4,3%	41	0,05%
3. III-та категория труд	830 784	51,2%	830 596	54,1%	188	0,2%
4. Осиг.стаж превърнат в съотн. 1:3	288	0,02%	265	0,02%	23	0,03%
5. Осиг.стаж превърнат в съотн. 1:2	7	0,0004%			7	0,01%
6. Смесен осиг.стаж	698 461	43,0%	619 545	40,4%	78 916	89,2%
7. Непоказани	45	0,003%	44	0,003%	1	0,001%
<b>Новоотпуснати от 1.I.2015 г. до 30.IX.2015 г.</b>						
<b>Първи пенсии - всичко:</b>	<b>47 817</b>	<b>100,0%</b>	<b>45 641</b>	<b>100,0%</b>	<b>2 176</b>	<b>100,0%</b>
1. I-ва категория труд	36	0,1%	19	0,04%	17	0,8%
2. II-ра категория труд	67	0,1%	67	0,1%		
3. III-та категория труд	22 219	46,5%	22 219	48,7%		
4. Осиг.стаж превърнат в съотн. 1:3	7	0,01%	7	0,02%		
5. Осиг.стаж превърнат в съотн. 1:2	1	0,002%			1	0,05%
6. Смесен осиг.стаж	25 487	53,3%	23 329	51,1%	2 158	99,2%
7. Непоказани						

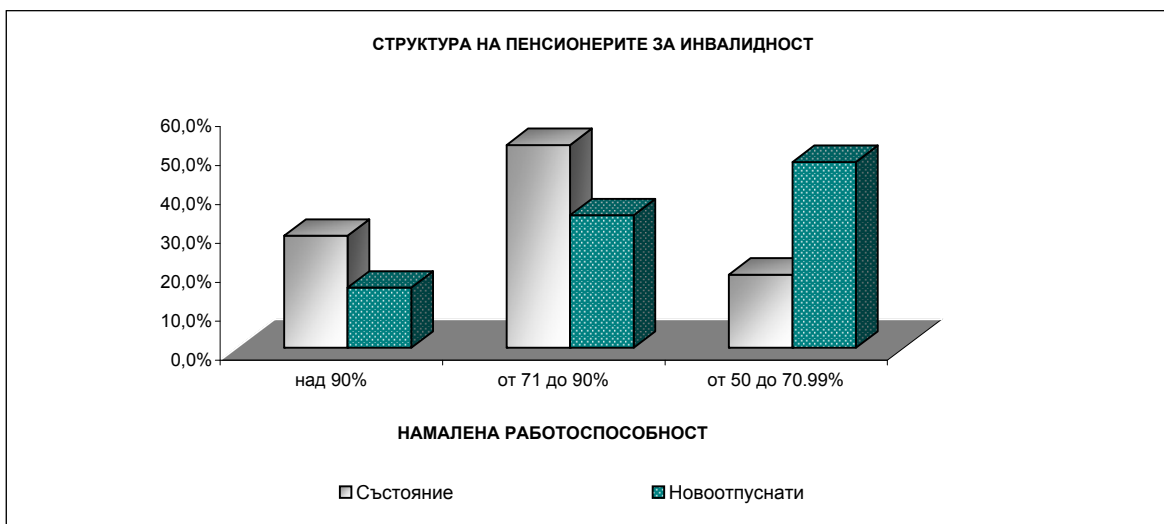


към съдържание

**8. Брой на личните пенсии за инвалидност  
по видове пенсии и процент на намалена работоспособност към 30.IX.2015 г.**

Вид на пенсиите	НАМАЛЕНА РАБОТОСПОСОБНОСТ				% на загубена трудо-способ.	непосо-чена група инвал.
	Общо	над 90%	от 71 до 90%	от 50 до 70.99%		
<b>Състояние към 30.IX.2015 г.</b>						
<b>Брой пенсии - общо ( I + II + III )</b>	<b>900 858</b>	<b>259 370</b>	<b>469 463</b>	<b>169 539</b>	<b>3</b>	<b>2 483</b>
всичко в %:	100,0%	28,8%	52,1%	18,8%	0,0003%	0,3%
<b>I. Фонд "Пенсии":</b>	<b>382 968</b>	<b>74 151</b>	<b>148 285</b>	<b>158 156</b>		<b>2 376</b>
1.Инвалидност поради общо заболяване, в т. ч. ЗПЗСК	382 968	74 151	148 285	158 156		2 376
общо в %:	100,0%	19,4%	38,7%	41,3%		0,6%
<b>II. Фонд "Пенсии, несвързани с трудова дейност":</b>	<b>505 965</b>	<b>184 487</b>	<b>319 622</b>	<b>1 755</b>	<b>3</b>	<b>98</b>
1.Военна инвалидност	2 762	322	855	1 577	3	5
2.Гражданска инвалидност	242	26	38	178		
3.Социални за инвалидност	502 961	184 139	318 729			93
общо в %:	100,0%	36,5%	63,2%	0,3%	0,001%	0,02%
<b>III. Фонд "Трудова злополука и професионална болест":</b>	<b>11 925</b>	<b>732</b>	<b>1 556</b>	<b>9 628</b>		<b>9</b>
1.Инвалидност поради трудова злополука и професионална болест	11 925	732	1 556	9 628		9
общо в %:	100,0%	6,1%	13,0%	80,7%		0,08%
<b>Новоотпуснати от 1.I.2015 г. до 30.IX.2015 г.</b>						
<b>Брой пенсии - общо ( I + II + III )</b>	<b>26 343</b>	<b>4 080</b>	<b>8 980</b>	<b>12 584</b>		<b>699</b>
всичко в %:	100,0%	15,5%	34,1%	47,8%		2,7%
<b>I. Фонд "Пенсии":</b>	<b>23 620</b>	<b>3 233</b>	<b>7 188</b>	<b>12 533</b>		<b>666</b>
1.Инвалидност поради общо заболяване	23 620	3 233	7 188	12 533		666
общо в %:	100,0%	13,7%	30,4%	53,1%		2,8%
<b>II. Фонд "Пенсии, несвързани с трудова дейност":</b>	<b>2 656</b>	<b>843</b>	<b>1 780</b>	<b>2</b>		<b>31</b>
1.Военна инвалидност	4		2	2		
2.Гражданска инвалидност						
2.Социални пенсии за инвалидност	2 652	843	1 778			31
общо в %:	100,0%	31,7%	67,0%	0,1%		1,2%
<b>III. Фонд "Трудова злополука и професионална болест":</b>	<b>67</b>	<b>4</b>	<b>12</b>	<b>49</b>		<b>2</b>
1.Инвалидност поради трудова злополука и професионална болест	67	4	12	49		2
общо в %:	100,0%	6,0%	17,9%	73,1%		3,0%

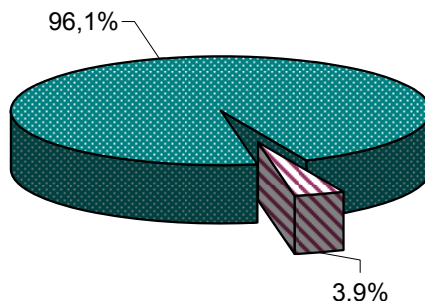
**Забележка:** В състоянието се наблюдават всички лични пенсии за инвалидност. Броят на пенсионерите, които получават поне една инвалидна пенсия е 691 563. За новоотпуснатите се наблюдават само първите пенсии.



**9. Разходи за пенсии  
към 30.IX.2015 г.**

	Разход лева	30.IX.2015 г. в % към 30.IX.2014 г.
<b>Разход за пенсии и пенсионни права (вкл. издръжка)</b>	<b>6 274 685 573</b>	<b>103,6%</b>
<b>ПЕНСИИ ( 1+ 2 ):</b>	<b>6 250 061 589</b>	<b>103,6%</b>
<b>1. Пенсии за сметка на ДОО</b>	<b>6 009 234 124</b>	<b>103,8%</b>
в т.ч.: пенсии за трудова дейност	5 488 632 394	103,9%
пенсии за лицата по чл. 69 от КСО	468 780 929	104,8%
еднократна допълнителна сума към пенсиите за м.XII.2013 г.	62 571	
великденска еднократна сума към пенсиите за м.IV 2014 г.	100 343	
еднократна допълнителна сума към пенсиите за м.XII.2014 г.	1 932 184	
великденска еднократна сума към пенсиите за м.IV 2015 г.	49 725 703	
<b>2. Пенсии за сметка на републиканския бюджет</b>	<b>240 827 465</b>	<b>100,6%</b>
в т.ч.: социални пенсии, пенсии за особени заслуги и др.	229 894 161	101,2%
добавки към пенсиите на участниците във войните	4 230 753	75,4%
добавки към пенсиите по чл.9 от ЗПГРРЛ	6 699 481	100,9%
добавка по чл. 4 от ЗУНТОПБГ	3 070	
<b>3. Трансфер за прехвърляне на пенсионни права</b>	<b>424 917</b>	
<b>4. Издръжка</b>	<b>24 199 067</b>	<b>96,5%</b>
Пощенска такса за изплащане на пенсиите ( в т.ч. подменени изплащателни картони) и ДДС	24 168 650	96,5%
Други финансови услуги	30 417	113,3%
<b>Процент на разходите - общо:</b>	<b>100,0%</b>	
<b>Пенсии за сметка на ДОО</b>	<b>96,1%</b>	
в т.ч.: пенсии за трудова дейност	88,6%	
пенсии за лицата по чл. 69 от КСО	7,5%	
<b>Пенсии за сметка на републиканския бюджет</b>	<b>3,9%</b>	
в т.ч.: социални пенсии, пенсии за особени заслуги и др.	3,7%	
добавки към пенсиите на участниците и пострадалите от войните, както и на наследниците, получаващи наследствена пенсия за загиналите в Отечествената война	0,1%	
добавка по чл. 9 ОТ ЗПГРРЛ	0,1%	
добавка по чл. 4 от ЗУНТОПБГ	0,001%	

**РАЗПРЕДЕЛЕНИЕ НА РАЗХОДИТЕ ЗА ПЕНСИИ**



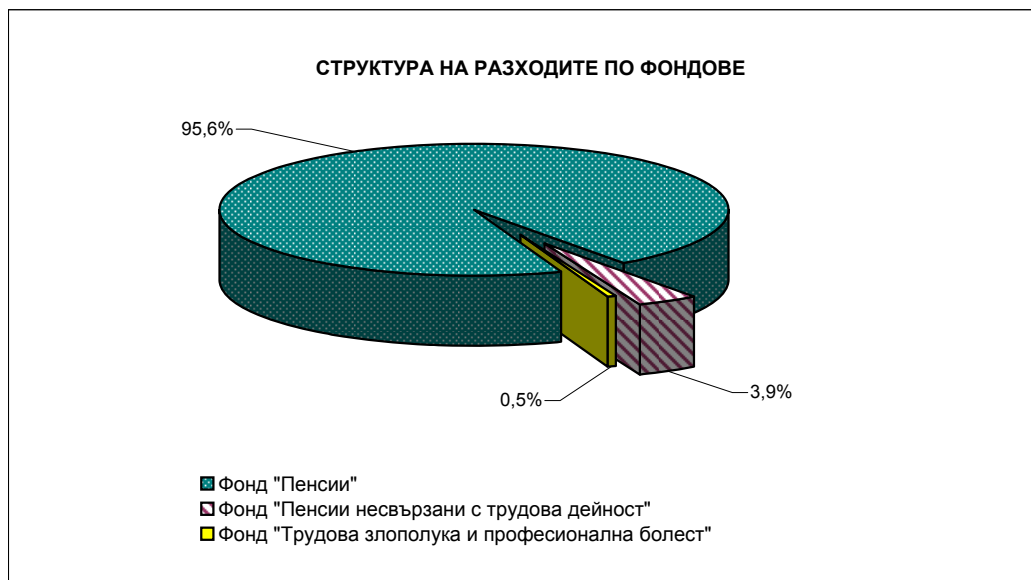
■ Пенсии за сметка на ДОО

■ Пенсии за сметка на републикански бюджет



**10. Разходи за пенсии по фондове  
към 30.IX.2015 г.**

	<b>Разход лева</b>	<b>30.IX.2015 г. в % към 30.IX.2014 г.</b>
<b>Разход за пенсии и пенсионни права (вкл. издръжка)</b>	<b>6 274 685 573</b>	<b>103,6%</b>
<b>I. Фонд "Пенсии"</b>	<b>6 001 737 565</b>	<b>103,8%</b>
Пенсии за трудова дейност	5 458 285 262	103,9%
Пенсии за лицата по чл. 69 от КСО	468 722 525	104,8%
Еднократна допълнителна сума към пенсиите за м. XII.2013 г.	62 571	
Великденска еднократна сума към пенсиите за м. IV.2014 г.	100 343	
Еднократна допълнителна сума към пенсиите за м. XII.2014 г.	1 932 184	
Великденска еднократна сума към пенсиите за м. IV.2015 г.	49 725 703	
Пощенска такса за изплащане на пенсиите ( в т.ч. подменени изплащателни картони) и ДДС	22 878 560	
Други финансови услуги	30 417	
Трансфер за прехвърляне на пенсионни права	424 917	
<b>II. Фонд "Пенсии, несвързани с трудова дейност"</b>	<b>241 976 677</b>	<b>100,6%</b>
Социални пенсии, пенсии за особени заслуги и др.	229 894 161	101,2%
Добавки към пенсиите на участниците във войните	4 230 753	75,4%
Добавка по чл.9 от ЗПГРРЛ	6 699 481	100,9%
Добавка по чл. 4 от ЗУНТОПБГ	3 070	145%
Пощенска такса за изплащане на пенсиите ( в т.ч. подменени изплащателни картони) и ДДС	1 149 212	
<b>III. Фонд "Трудова злополука и професионална болест"</b>	<b>30 546 414</b>	<b>97,4%</b>
Пенсии за трудова дейност	30 347 132	97,4%
Пенсии за лицата по чл. 69 от КСО	58 404	98,4%
Пощенска такса за изплащане на пенсиите ( в т.ч. подменени изплащателни картони) и ДДС	140 878	



към съдържание

**11. Разход по видове пенсии  
към 30.IX.2015 г.**

Вид на пенсиите	Разход за пенсии и добавки	30.IX.2015 г. в % към 30.IX.2014 г.
<b>Разход за пенсии (без издръжка)</b>	<b>6 250 061 589</b>	<b>103,6%</b>
<b>I. Фонд "Пенсии" (вкл. А, Б, В, Г, Д и Е):</b>	<b>5 978 828 588</b>	<b>103,8%</b>
<b>А. Пенсии за трудова дейност:</b>	<b>5 458 285 262</b>	<b>103,9%</b>
1.Инвалидност поради общо заболяване	1 003 811 077	103,0%
2.Осигурителен стаж и възраст	4 435 708 598	104,2%
3.Осигурителен стаж и възраст - ЗПЗСК	3 743 559	72,0%
4.Инвалидност поради общо заболяване - ЗПЗСК	1 817 252	88,6%
5.Инвалидност поради общо заболяване - СВОК	1 617 476	95,3%
6.Осигурителен стаж и възраст - СВОК	11 418 148	93,8%
7.Частни занаятчии, търговци и др. - СВОК	169 152	89,5%
<b>Б. Пенсии за лицата по чл. 69 от КСО:</b>	<b>468 722 525</b>	<b>104,8%</b>
1.Инвалидност поради общо заболяване	221 133	94,3%
2.Осигурителен стаж и възраст	468 501 392	104,8%
<b>В. Еднократна допълнителна сума за м. XII.2013 г.</b>	<b>62 571</b>	
<b>Г. ВЕС 2014 г.</b>	<b>100 343</b>	
<b>Д. Еднократна допълнителна сума за м. XII.2014 г.</b>	<b>1 932 184</b>	
<b>Е. ВЕС 2015 г.</b>	<b>49 725 703</b>	
<b>II. Фонд "Пенсии, несвързани с трудова дейност" (вкл. А, Б и В ):</b>	<b>240 827 465</b>	<b>100,6%</b>
1.Старост (поборнически) - ЗП	1 050	61,8%
2.Военна инвалидност	6 792 501	97,8%
3.Народни - отм.чл.28 - ЗП	8 659	99,5%
4.Народни - чл.30а - ЗП	14 843	86,3%
5.Особени заслуги	95 001	82,9%
6.Гражданска инвалидност	326 896	97,2%
7.Старост на частни земеделски стопани -ЗОО	287 186	85,9%
8.С отделен указ -ЗП	4 934	98,3%
9.Социални пенсии за инвалидност	216 060 868	101,4%
10. Персонални пенсии	2 628 657	101,8%
11.Социални пенсии за старост	3 673 566	99,5%
А. Участниците във войните	4 230 753	75,4%
Б. Добавка по чл. 9 от ЗПГРРЛ	6 699 481	100,9%
В. Добавка по чл. 4 от ЗУНТОПБГ	3 070	
<b>III. Фонд "Трудова злополука и професионална болест" :</b>	<b>30 405 536</b>	<b>97,4%</b>
<b>А. Пенсии за трудова дейност:</b>	<b>30 347 132</b>	<b>97,4%</b>
1.Инвалидност поради трудова злополука и проф. болест	29 920 047	97,5%
2.Инвалидност поради трудова злополука и проф. болест	335 282	92,3%
3.Инвалидност поради трудова злополука и проф. болест	91 803	97,0%
<b>Б. Пенсии за лицата по чл. 69 от КСО:</b>	<b>58 404</b>	<b>98,4%</b>
1.Инвалидност поради трудова злополука и проф. болест	58 404	98,4%

**12. Среден брой пенсионери, среден брой пенсии и среден размер на един пенсионер за деветмесечието на 2015 г.**

	Среден брой пенсионери деветмес.	Среден брой пенсии деветмес.	Среден размер на пенсионер деветмес.
<b>Брой пенсии - общо ( I + II + III )</b>	<b>2 177 646</b>	<b>2 661 997</b>	<b>318,90</b>
<b>I. Фонд "Пенсии":</b>	<b>2 110 711</b>	<b>2 117 331</b>	<b>323,42</b>
<b>А. Пенсии за трудова дейност</b>	<b>2 017 175</b>	<b>2 023 780</b>	<b>312,99</b>
1. Инвалидност общо заболяване	449 598	452 418	232,08
2. Осигурителен стаж и възраст	1 557 511	1 561 161	336,70
3. Осигурителен стаж и възраст-ЗПЗСК	2 256	2 335	228,22
4. Инвалидност общо заболяване-ЗПЗСК	816	838	232,61
5. Инвалидност общо заболяване - СВОК	901	909	244,97
6. Осигурителен стаж и възраст-СВОК	5 988	6 013	275,59
7. Частни занаятчии и търговци - СВОК	105	106	211,79
<b>Б. Пенсии за лицата по чл. 69 от КСО:</b>	<b>93 536</b>	<b>93 551</b>	<b>548,40</b>
1. Инвалидност общо заболяване	83	84	305,99
2. Осигурителен стаж и възраст	93 453	93 467	548,61
<b>II. Фонд "Пенсии, несвързани с трудова дейност":</b>	<b>57 205</b>	<b>522 517</b>	<b>160,69</b>
1. Старост-поборнически - ЗП	1	1	123,39
2. Военна инвалидност	2 842	5 751	175,95
3. Народни-чл.28 - ЗП	5	5	147,14
4. Народни-чл.30а - ЗП	10	10	167,08
5. Особени заслуги	16	16	679,81
6. Гражданска инвалидност	165	307	184,59
7. Частни земеделски стопани - ЗОО	178	179	209,70
8. Отделен указ - ЗП	3	3	149,40
9. Социални пенсии за инвалидност	48 003	510 262	164,10
10. Персонални пенсии	2 908	2 909	112,70
11. Социални пенсии за старост	3 074	3 074	132,09
<b>III. Фонд "Трудова злополука и професионална болест":</b>	<b>9 730</b>	<b>22 149</b>	<b>268,57</b>
<b>А. Пенсии за трудова дейност</b>	<b>9 712</b>	<b>22 111</b>	<b>268,56</b>
1. Трудова злополука и проф. болест	9 562	21 724	268,96
2. Трудова злополука и проф. болест - ЗПЗСК	117	306	240,49
3. Трудова злополука и проф. болест - СВОК	33	81	251,46
<b>Б. Пенсии за лицата по чл. 69 от КСО:</b>	<b>18</b>	<b>38</b>	<b>276,75</b>
1. Трудова злополука и проф. болест	18	38	276,75

**Забележка:** Средните размери са изчислени от разхода за пенсии без ПТ и ДДС, като е включен разхода за добавката към пенсиите на участниците и пострадалите от войните, добавката по чл. 9 от ЗПГРРЛ и еднократната допълнителна сума към пенсиите за месец април 2015 г. Средствата са разпределени според вида на водещата пенсия.

към съдържание

**13. Среден размер на един пенсионер  
по пол и вид на пенсията  
за деветмесечието на 2015 г.**

	Среден размер на пенсионер лева		
	Общо	мъже	жени
<b>Общо ( I + II + III )</b>	<b>318,90</b>	<b>382,19</b>	<b>272,86</b>
<b>I. Фонд "Пенсии":</b>	<b>323,42</b>	<b>391,02</b>	<b>275,10</b>
<b>А. Пенсии за трудова дейност</b>	<b>312,99</b>	<b>372,57</b>	<b>274,36</b>
1. Инвалидност общо заболяване	232,08	248,36	220,35
2. Осигурителен стаж и възраст	336,70	411,38	289,41
3. Осигурителен стаж и възраст-ЗПЗСК	228,22	208,41	228,67
4. Инвалидност общо заболяване-ЗПЗСК	232,61	203,67	237,07
5. Инвалидност общо заболяване - СВОК	244,97	241,95	245,86
6. Осигурителен стаж и възраст-СВОК	275,59	358,01	261,88
7. Частни занаятчии и търговци - СВОК	211,79	189,15	224,64
<b>Б. Пенсии за лицата по чл. 69 от КСО:</b>	<b>548,40</b>	<b>558,07</b>	<b>431,18</b>
1. Инвалидност общо заболяване	305,99	325,00	218,53
2. Осигурителен стаж и възраст	548,61	558,25	431,63
<b>II. Фонд "Пенсии, несвързани с трудова дейност":</b>	<b>160,69</b>	<b>159,08</b>	<b>162,80</b>
1. Старост-поборнически - ЗП	123,39		123,39
2. Военна инвалидност	175,95	181,52	138,13
3. Народни-чл.28 - ЗП	147,14	122,64	153,26
4. Народни-чл.30а - ЗП	167,08	119,41	179,16
5. Особени заслуги	679,81	729,26	641,68
6. Гражданска инвалидност	184,59	179,48	203,50
7. Частни земеделски стопани - ЗОО	209,70	198,14	212,36
8. Отделен указ - ЗП	149,40		149,40
9. Социални пенсии за инвалидност	164,10	161,00	168,06
10. Персонални пенсии	112,70	108,55	116,05
11. Социални пенсии за старост	132,09	124,82	138,98
<b>III. Фонд "Трудова злополука и професионална болест":</b>	<b>268,57</b>	<b>272,47</b>	<b>264,79</b>
<b>А. Пенсии за трудова дейност</b>	<b>268,56</b>	<b>272,47</b>	<b>264,76</b>
1. Трудова злополука и проф. болест	268,96	273,00	265,00
2. Трудова злополука и проф. болест - ЗПЗСК	240,49	217,10	253,10
3. Трудова злополука и проф. болест - СВОК	251,46	250,50	252,09
<b>Б. Пенсии за лицата по чл. 69 от КСО:</b>	<b>276,75</b>	<b>272,37</b>	<b>281,14</b>
1. Трудова злополука и проф. болест	276,75	272,37	281,14

**14. Брой пенсионери, брой пенсии и среден размер  
на пенсионер по месеци и тримесечия за 2015 г.**

	<b>Брой пенсионери</b>	<b>Брой пенсии</b>	<b>Среден размер на пенсионер лева</b>
януари	2 180 885	2 670 148	306,01
февруари	2 169 638	2 654 488	319,69
март	2 179 929	2 668 622	314,25
<b>I трим. - средно</b>	<b>2 176 818</b>	<b>2 664 420</b>	<b>313,31</b>
април	2 178 746	2 666 588	337,21
май	2 178 443	2 665 107	314,85
юни	2 177 216	2 661 451	313,39
<b>II трим. - средно</b>	<b>2 178 135</b>	<b>2 664 382</b>	<b>321,82</b>
<b>I - во полугодие - средно</b>	<b>2 177 477</b>	<b>2 664 401</b>	<b>317,56</b>
юли	2 178 105	2 660 603	323,15
август	2 178 152	2 657 142	320,69
септември	2 177 722	2 653 818	320,87
<b>III трим. - средно</b>	<b>2 177 992</b>	<b>2 657 188</b>	<b>321,57</b>
<b>деветмесечие - средно</b>	<b>2 177 646</b>	<b>2 661 997</b>	<b>318,90</b>

**Забележка:** Средният размер за месец април е изчислен от разхода заедно с великденската добавка. Без нея той е 315,12 лв.

## 15. Средни основни месечни размери на пенсиите към 30.IX.2015 г.

Вид на пенсиите	Всичко лева	Лични лева	Наследст. лева
<b>Брой пенсии - общо ( I + II + III )</b>	<b>283,12</b>	<b>288,04</b>	<b>191,61</b>
<b>I. Фонд "Пенсии":</b>	<b>287,64</b>	<b>292,62</b>	<b>193,41</b>
<b>А. Пенсии за трудова дейност</b>	<b>275,84</b>	<b>280,58</b>	<b>185,99</b>
1.Инвалидност поради общо заболяване	197,69	208,20	140,35
2.Осигурителен стаж и възраст	299,01	299,22	288,62
3.Осигурителен стаж и възраст - ЗПЗСК	155,35	157,44	103,77
4.Инвалидност поради общо заболяване - ЗПЗСК	155,97	159,07	115,62
5.Инвалидност поради общо заболяване - СВОК	173,61	174,15	137,20
6.Осигурителен стаж и възраст - СВОК	207,60	207,68	156,44
7.Частни занаятчии, търговци и др. - СВОК	148,63	150,22	118,08
<b>Б. Пенсии за лицата по чл. 69 от КСО:</b>	<b>542,36</b>	<b>552,96</b>	<b>348,44</b>
1.Инвалидност поради общо заболяване	265,83	285,75	184,91
2.Осигурителен стаж и възраст	542,60	553,16	348,99
<b>II. Фонд "Пенсии, несвързани с трудова дейност":</b>	<b>129,97</b>	<b>130,75</b>	<b>107,54</b>
1.Старост (поборнически) - ЗП	118,08		118,08
2.Военна инвалидност	145,21	150,40	118,90
3.Народни - отм.чл.28 - ЗП	117,49	115,15	118,08
4.Народни - чл.30а - ЗП	116,13	115,15	118,08
5.Особени заслуги	643,13	700,00	245,00
6.Гражданска инвалидност	148,73	149,11	133,60
7.Старост на частни земеделски стопани -ЗОО	156,73	157,44	118,08
8.С отделен указ -ЗП	103,64	103,64	103,64
9.Социални пенсии за инвалидност	131,28	131,28	
10. Персонални пенсии	103,64	103,64	103,64
11.Социални пенсии за старост	115,15	115,15	
<b>III. Фонд "Трудова злополука и професионална болест":</b>	<b>206,78</b>	<b>219,14</b>	<b>182,99</b>
<b>А. Пенсии за трудова дейност</b>	<b>206,78</b>	<b>219,14</b>	<b>182,95</b>
1.Инвалидност поради трудова злополука и професионална болест	207,47	220,22	183,27
2.Инвалидност поради трудова злополука и професионална болест ЗПЗСК	159,49	165,37	116,67
3.Инвалидност поради трудова злополука и професионална болест СВОК	180,09	183,41	145,73
<b>Б. Пенсии за лицата по чл. 69 от КСО:</b>	<b>205,95</b>	<b>216,25</b>	<b>197,72</b>
1.Инвалидност поради трудова злополука и професионална болест	205,95	216,25	197,72

към съдържание

**16. Средни основни месечни размери на  
изменените и прекратени пенсии към 30.IX.2015 г.**

Вид на пенсиите	изменени		прекратени
	нов размер лева	стар размер лева	лева
<b>Общо ( I + II + III )</b>	<b>363,51</b>	<b>320,17</b>	<b>243,85</b>
<b>I. Фонд "Пенсии":</b>	<b>364,72</b>	<b>321,14</b>	<b>248,57</b>
<b>А. Пенсии за трудова дейност</b>	<b>335,96</b>	<b>291,11</b>	<b>242,11</b>
1.Инвалидност поради общо заболяване	239,49	215,00	183,31
2.Осигурителен стаж и възраст	380,80	326,47	265,82
3.Осигурителен стаж и възраст - ЗПЗСК	155,06	155,06	154,26
4.Инвалидност поради общо заболяване - ЗПЗСК	175,00	150,77	158,54
5.Инвалидност поради общо заболяване - СВОК	189,12	182,43	173,65
6.Осигурителен стаж и възраст - СВОК	243,74	241,36	209,04
7.Частни занаятчии, търговци и др. - СВОК	154,50	154,50	140,84
<b>Б. Пенсии за лицата по чл. 69 от КСО:</b>	<b>568,31</b>	<b>533,69</b>	<b>486,07</b>
1.Инвалидност поради общо заболяване	255,46	242,27	225,67
2.Осигурителен стаж и възраст	568,40	533,78	486,74
<b>II. Фонд "Пенсии, несвързани с трудова дейност":</b>	<b>132,45</b>	<b>129,56</b>	<b>126,25</b>
1.Старост (поборнически) - ЗП			
2.Военна инвалидност	151,95	143,61	142,71
3.Народни - отм.чл.28 - ЗП			
4.Народни - чл.30а - ЗП			115,15
5.Особени заслуги			700,00
6.Гражданска инвалидност	129,95	113,00	163,85
7.Старост на частни земеделски стопани -ЗОО			154,79
8.С отделен указ -ЗП			
9.Социални пенсии за инвалидност	131,67	129,02	128,70
10. Персонални пенсии	101,70	101,70	102,57
11.Социални пенсии за старост			113,37
<b>III. Фонд "Трудова злополука и професионална болест":</b>	<b>263,73</b>	<b>250,04</b>	<b>199,60</b>
<b>А. Пенсии за трудова дейност</b>	<b>263,89</b>	<b>250,19</b>	<b>199,60</b>
1.Инвалидност поради трудова злополука и професионална болест	263,97	250,16	200,06
2.Инвалидност поради трудова злополука и професионална болест ЗПЗСК	154,50	154,50	167,88
3.Инвалидност поради трудова злополука и професионална болест СВОК	289,23	286,35	
<b>Б. Пенсии за лицата по чл. 69 от КСО:</b>	<b>190,14</b>	<b>179,58</b>	
1.Инвалидност поради трудова злополука и професионална болест	190,14	179,58	

**17. Брой, средни размери и средно увеличение на пенсиите,  
след осъвременяването от 1 юли 2015 г.**

Вид на пенсиите	Брой пенсионери	СРЕДЕН ОСНОВЕН РАЗМЕР - лева			
		стар размер	нов размер	увеличение лева %	
<b>ПЕНСИИ - общо ( I + II + III )</b>	<b>2 167 493</b>	<b>276,05</b>	<b>282,29</b>	<b>6,24</b>	<b>2,3%</b>
<b>I. Фонд "Пенсии" :</b>	<b>2 100 671</b>	<b>280,43</b>	<b>286,79</b>	<b>6,36</b>	<b>2,3%</b>
<b>А. Пенсии за трудова дейност</b>	<b>2 007 191</b>	<b>269,01</b>	<b>274,94</b>	<b>5,93</b>	<b>2,2%</b>
1. Инвалидност поради общо заболяване	449 206	193,21	196,96	3,75	1,9%
2. Осигурителен стаж и възраст	1 548 174	291,53	298,12	6,59	2,3%
3. Осигурителен стаж и възраст - ЗПЗСК	2 112	152,56	155,46	2,90	1,9%
4. Инвалидност поради общо заболяване - ЗПЗСК	801	153,05	155,96	2,91	1,9%
5. Инвалидност поради общо заболяване - СВОК	889	170,49	173,73	3,24	1,9%
6. Осигурителен стаж и възраст - СВОК	5 905	203,62	207,53	3,91	1,9%
7. Частни занаятчии, търговци и др. - СВОК	104	145,89	148,66	2,77	1,9%
<b>Б. Пенсии на лицата по чл. 69 от КСО:</b>	<b>93 480</b>	<b>525,73</b>	<b>541,23</b>	<b>15,50</b>	<b>2,9%</b>
1. Инвалидност поради общо заболяване	83	256,79	261,67	4,88	1,9%
2. Осигурителен стаж и възраст	93 397	525,97	541,47	15,50	2,9%
<b>II. Фонд "Пенсии, несвързани с трудова дейност"</b>	<b>57 195</b>	<b>127,38</b>	<b>129,80</b>	<b>2,42</b>	<b>1,9%</b>
1. Старост (поборнически)	1	115,88	118,08	2,20	1,9%
2. Военна инвалидност	2 818	142,36	145,07	2,71	1,9%
3. Народни - отм. чл. 28 - ЗП	5	115,30	117,49	2,19	1,9%
4. Народни - отм. чл. 30а - ЗП	10	113,86	116,03	2,17	1,9%
5. Особени заслуги					
6. Гражданска инвалидност	164	145,96	148,73	2,77	1,9%
7. Старост, частни земеделски стопани - ЗОО	169	153,81	156,74	2,93	1,9%
8. С отделен указ - ЗП	3	101,70	103,64	1,94	1,9%
9. Социални пенсии	48 042	128,82	131,28	2,46	1,9%
10. Персонални пенсии	2 919	101,70	103,64	1,94	1,9%
11. Социални пенсии за старост	3 064	113,00	115,15	2,15	1,9%
<b>III. Фонд "Тр. Злополука и професионална болест:</b>	<b>9 627</b>	<b>202,52</b>	<b>206,41</b>	<b>3,89</b>	<b>1,9%</b>
<b>А. Пенсии за трудова дейност</b>	<b>9 609</b>	<b>201,54</b>	<b>205,37</b>	<b>3,83</b>	<b>1,9%</b>
1. Инвалидност поради трудова злополука и професионална болест	9 460	203,16	207,06	3,90	1,9%
2. Инвалидност поради трудова злополука и професионална болест - ЗПЗСК	116	157,52	160,51	2,99	1,9%
3. Инвалидност поради трудова злополука и професионална болест - СВОК	33	177,89	181,27	3,38	1,9%
<b>Б. Пенсии на лицата по чл. 69 от КСО:</b>	<b>18</b>	<b>201,54</b>	<b>205,37</b>	<b>3,83</b>	<b>1,9%</b>
1. Инвалидност поради трудова злополука и професионална болест	18	201,54	205,37	3,83	1,9%



(Продължение и край)

Вид на пенсиите	Брой пенсионери	СРЕДЕН ИЗПЛАТЕН РАЗМЕР - лева				Брой без увеличение
		стар размер	нов размер	увеличение лева	%	
<b>ПЕНСИИ - общо ( I + II + III )</b>	<b>2 178 105</b>	<b>308,71</b>	<b>315,44</b>	<b>6,73</b>	<b>2,2%</b>	<b>9 512</b>
<b>I. Фонд "Пенсии" :</b>	<b>2 111 260</b>	<b>313,18</b>	<b>320,01</b>	<b>6,83</b>	<b>2,2%</b>	<b>9 492</b>
<b>А. Пенсии за трудова дейност</b>	<b>2 017 652</b>	<b>302,94</b>	<b>309,36</b>	<b>6,42</b>	<b>2,1%</b>	<b>9 364</b>
1. Инвалидност поради общо заболяване	450 694	222,88	226,92	4,04	1,8%	1 400
2. Осигурителен стаж и възраст	1 557 147	326,45	333,58	7,13	2,2%	7 964
3. Осигурителен стаж и възраст - ЗПЗСК	2 112	218,64	222,69	4,05	1,9%	
4. Инвалидност поради общо заболяване - ЗПЗСК	801	223,28	227,23	3,95	1,8%	
5. Инвалидност поради общо заболяване - СВОК	889	235,83	239,85	4,02	1,7%	
6. Осигурителен стаж и възраст - СВОК	5 905	265,93	270,83	4,90	1,8%	
7. Частни занаятчии, търговци и др. - СВОК	104	204,27	207,88	3,61	1,8%	
<b>Б. Пенсии на лицата по чл. 69 от КСО:</b>	<b>93 608</b>	<b>533,91</b>	<b>549,60</b>	<b>15,69</b>	<b>2,9%</b>	<b>128</b>
1. Инвалидност поради общо заболяване	83	276,14	298,76	22,62	8,2%	
2. Осигурителен стаж и възраст	93 525	506,84	549,82	42,98	8,5%	128
<b>II. Фонд "Пенсии, несвързани с трудова дейност"</b>	<b>57 212</b>	<b>152,42</b>	<b>155,31</b>	<b>2,89</b>	<b>1,9%</b>	<b>15</b>
1. Старост (поборнически)	1	115,88	118,08	2,20	1,9%	
2. Военна инвалидност	2 819	167,38	170,34	2,96	1,8%	
3. Народни - отм. чл. 28 - ЗП	5	139,06	141,58	2,52	1,8%	
4. Народни - отм. чл. 30а - ЗП	10	160,35	163,27	2,92	1,8%	
5. Особени заслуги	16	651,51	651,66	0,15	0,02%	15
6. Гражданска инвалидност	164	175,69	178,83	3,14	1,8%	
7. Старост, частни земеделски стопани - ЗОО	169	199,39	203,09	3,70	1,9%	
8. С отделен указ - ЗП	3	141,30	143,78	2,48	1,8%	
9. Социални пенсии	48 042	155,79	158,76	2,97	1,9%	
10. Персонални пенсии	2 919	105,54	107,55	2,01	1,9%	
11. Социални пенсии за старост	3 064	124,07	126,41	2,34	1,9%	
<b>III. Фонд "Тр. Злополука и професионална болест:</b>	<b>9 633</b>	<b>258,77</b>	<b>263,65</b>	<b>4,88</b>	<b>1,9%</b>	<b>5</b>
<b>А. Пенсии за трудова дейност</b>	<b>9 615</b>	<b>258,76</b>	<b>263,63</b>	<b>4,87</b>	<b>1,9%</b>	<b>5</b>
1. Инвалидност поради трудова злополука и професионална болест	9 466	259,15	264,03	4,88	1,9%	5
2. Инвалидност поради трудова злополука и професионална болест - ЗПЗСК	116	231,63	235,88	4,25	1,8%	
3. Инвалидност поради трудова злополука и професионална болест - СВОК	33	242,35	246,69	4,34	1,8%	
<b>Б. Пенсии на лицата по чл. 69 от КСО:</b>	<b>18</b>	<b>266,20</b>	<b>271,05</b>	<b>4,85</b>	<b>1,8%</b>	
1. Инвалидност поради трудова злополука и професионална болест	18	266,20	271,05	4,85	1,8%	

към съдържание

**18. Брой на пенсиите с минимални размери към 30.IX.2015 г.,  
разпределени по вид на водещата пенсия  
и процент на намалена работоспособност**

Вид на пенсиите	Лични пенсии		Наследствени пенсии		общ брой пенсионе- ри с минимал- ни размери	общ брой пенсионери	% на пенсионе- рите с мин. размери от общия брой
	мин. размер	брой	мин. размер	брой			
	лева	брой	лева	брой	размери	пенсионери	общия брой
<b>Пенсии - общо ( I + II + III )</b>		<b>391 379</b>		<b>56 534</b>	<b>447 913</b>	<b>2 177 722</b>	<b>20,6%</b>
<b>I. Фонд "Пенсии":</b>		<b>335 461</b>		<b>55 355</b>	<b>390 816</b>	<b>2 110 678</b>	<b>18,5%</b>
<b>A. Пенсии за трудова дейност</b>		<b>335 267</b>		<b>55 313</b>	<b>390 580</b>	<b>2 017 265</b>	<b>19,4%</b>
<b>1. Инвалидност поради общо заболяване</b>		<b>91 267</b>		<b>50 444</b>	<b>141 711</b>	<b>450 836</b>	<b>31,4%</b>
- Без група инвалидност	115,15	2 372	118,08	49 952	52 324		
- над 90%	181,06	2 572	118,08	63	2 635		
- от 71 до 90%	165,31	8 534	118,08	77	8 611		
- от 50 до 70.99%	133,82	77 789	118,08	352	78 141		
<b>2. Осигурителен стаж и възраст</b>		<b>240 310</b>		<b>4 775</b>	<b>245 085</b>	<b>1 556 858</b>	<b>15,7%</b>
-по чл.68, ал.1,2 от КСО	157,44	199 667	118,08	3 802	203 469		
-по чл.68, ал. 3 от КСО	133,82	40 643	118,08	973	41 616		
<b>3. Осигурителен стаж и възраст - ЗПЗСК</b>	<b>157,44</b>	<b>1 600</b>	<b>118,08</b>	<b>40</b>	<b>1 640</b>	<b>1 981</b>	<b>82,8%</b>
<b>4. Инвалидност поради общо заболяване - ЗПЗСК</b>		<b>356</b>		<b>46</b>	<b>402</b>	<b>783</b>	<b>51,3%</b>
- Без група инвалидност			118,08	40	40		
- над 90%	181,06	37	118,08	2	39		
- от 71 до 90%	165,31	101	118,08	1	102		
- от 50 до 70.99%	133,82	218	118,08	3	221		
<b>5. Инвалидност поради общо заболяване - СВОК</b>		<b>183</b>			<b>183</b>	<b>880</b>	<b>20,8%</b>
- Без група инвалидност							
- над 90%	181,06	19			19		
- от 71 до 90%	165,31	58			58		
- от 50 до 70.99%	133,82	106			106		
<b>6. Осигурителен стаж и възраст - СВОК</b>		<b>1 486</b>		<b>3</b>	<b>1 489</b>	<b>5 826</b>	<b>25,6%</b>
-по чл.68, ал.1,2 от КСО	157,44	1 389	118,08	2	1 391		
-по чл.68, ал. 3 от КСО	133,82	97	118,08	1	98		
<b>7. Частни занаятчии, търговци и др. - СВОК</b>		<b>65</b>		<b>5</b>	<b>70</b>	<b>101</b>	<b>69,3%</b>
-по чл.68, ал.1,2 от КСО	157,44	39	118,08	4	43		
-по чл.68, ал. 3 от КСО	133,82	20	118,08	1	21		
- над 90%	181,06	2			2		
- от 71 до 90%	165,31	1			1		
- от 50 до 70.99%	133,82	3			3		

(Продължение )

Вид на пенсиите	Лични пенсии		Наследствени пенсии		общ брой пенсионери с минимални размери	общ брой	% на пенсионерите с мин. размери от общия брой
	мин. размер лева	брой	мин. размер лева	брой			
<b>Б.Пенсии за лицата по чл. 69 от КСО:</b>		<b>194</b>		<b>42</b>	<b>236</b>	<b>93 413</b>	<b>0,3%</b>
<b>1.Инвалидност поради общо заболяване</b>		<b>1</b>		<b>2</b>	<b>3</b>	<b>81</b>	<b>3,7%</b>
- Без група инвалидност			118,08	2	2		
- над 90%							
- от 71 до 90%							
- от 50 до 70.99%	133,82	1			1		
<b>2.Осигурителен стаж и възраст</b>	<b>157,44</b>	<b>193</b>	<b>118,08</b>	<b>40</b>	<b>233</b>	<b>93 332</b>	<b>0,2%</b>
<b>II. Фонд "Пенсии, несвързани с трудова дейност":</b>		<b>54 336</b>		<b>419</b>	<b>54 755</b>	<b>57 543</b>	<b>95,2%</b>
<b>1.Старост (поборнически) - ЗП</b>			<b>118,08</b>	<b>1</b>	<b>1</b>	<b>1</b>	<b>100,0%</b>
<b>2.Военна инвалидност</b>		<b>1 172</b>		<b>412</b>	<b>1 584</b>	<b>2 787</b>	<b>56,8%</b>
- редници и сержанти:		1 172		412	1 584		
- Без група инвалидност	115,15	5	118,08	397	402		
- над 90%	172,73	35	118,08	2	37		
- от 71 до 90%	161,21	138	118,08	5	143		
- от 50 до 70.99%	132,42	994	118,08	8	1 002		
- офицери:							
- Без група инвалидност							
- над 90%							
- от 71 до 90%							
- от 50 до 70.99%							
<b>3.Народни - отм.чл.28 - ЗП</b>						<b>5</b>	
<b>4.Народни - чл.30а - ЗП</b>	<b>115,15</b>	<b>4</b>	<b>118,08</b>	<b>3</b>	<b>7</b>	<b>9</b>	<b>77,8%</b>
<b>5.Особени заслуги</b>						<b>16</b>	
<b>6.Гражданска инвалидност</b>		<b>99</b>			<b>99</b>	<b>164</b>	<b>60,4%</b>
- Без група инвалидност							
- над 90%	172,73	2			2		
- от 71 до 90%	161,21	7			7		
- от 50 до 70.99%	132,42	90			90		
<b>7.Старост на частни земеделски стопани -ЗОО</b>		<b>144</b>		<b>3</b>	<b>147</b>	<b>166</b>	<b>88,6%</b>
-по чл.68, ал.1,2 от КСО	157,44	144	118,08	3	147		
-по чл.68, ал. 3 от КСО							
<b>8.С отделен указ</b>	<b>103,64</b>	<b>1</b>	<b>118,08</b>		<b>1</b>	<b>3</b>	<b>33,3%</b>
<b>9.Социални пенсии за инвалидност</b>		<b>48 412</b>			<b>48 412</b>	<b>48 427</b>	<b>100,0%</b>
- Без група инвалидност	115,15	93			93		
- над 90%	138,18	19 482			19 482		
- от 71 до 90%	126,67	28 837			28 837		
<b>10. Персонални пенсии</b>	103,64	<b>1 413</b>			<b>1 413</b>	<b>2 874</b>	<b>49,2%</b>
<b>11.Социални пенсии за старост</b>	115,15	<b>3 091</b>			<b>3 091</b>	<b>3 091</b>	<b>100,0%</b>

(Продължение и край)

Вид на пенсиите	Лични пенсии		Наследствени пенсии		общ брой пенсионери с минимални размери	общ брой	% на пенсионерите с мин. размери от общия брой
	мин. размер лева	брой	мин. размер лева	брой			
<b>III. Фонд "Трудова злополука и професионална болест":</b>		<b>1 582</b>		<b>760</b>	<b>2 342</b>	<b>9 501</b>	<b>24,7%</b>
<b>А. Пенсии за трудова дейност</b>		<b>1 580</b>		<b>760</b>	<b>2 340</b>	<b>9 483</b>	<b>24,7%</b>
<b>1.Инвалидност поради трудова злополука и професионална болест</b>		<b>1 536</b>		<b>748</b>	<b>2284</b>	<b>9333</b>	<b>24,5%</b>
- Без група инвалидност	115,15	9	118,08	719	728		
- над 90%	196,80	25	118,08	6	31		
- от 71 до 90%	181,06	49	118,08	4	53		
- от 50 до 70.99%	157,44	1 453	118,08	19	1472		
<b>2.Инвалидност поради трудова злополука и професионална болест</b>		<b>34</b>		<b>11</b>	<b>45</b>	<b>116</b>	<b>38,8%</b>
- Без група инвалидност			118,08	9	9		
- над 90%	196,80	1			1		
- от 71 до 90%	181,06	4	118,08	2	6		
- от 50 до 70.99%	157,44	29			29		
<b>3.Инвалидност поради трудова злополука и професионална болест</b>		<b>10</b>		<b>1</b>	<b>11</b>	<b>34</b>	<b>32,4%</b>
- Без група инвалидност			118,08	1	1		
- над 90%							
- от 71 до 90%							
- от 50 до 70.99%	157,44	10			10		
<b>Б. Пенсии за лицата по чл. 69 от КСО:</b>		<b>2</b>			<b>2</b>	<b>18</b>	<b>11,1%</b>
<b>1.Инвалидност поради трудова злополука и професионална болест</b>		<b>2</b>			<b>2</b>	<b>18</b>	<b>11,1%</b>
- Без група инвалидност							
- над 90%							
- от 71 до 90%	181,06	1					
- от 50 до 70.99%	157,44	1			1		

**Забележка:** Таблицата по-горе показва броя на пенсионерите, които получават само една пенсия и тя е на минимален размер, т.е. не включва пенсионери, получаващи повече от една пенсия. Общият брой на пенсионерите с първа пенсия на минимален размер е 608 130, т.е. 164 217 пенсионери получават повече от една пенсия.

**19. Брой на пенсионерите, разпределени по групи  
основни месечни размери на пенсиите им, без  
тези получавани като втори, трети и четвърти към 30.IX.2015 г.**

N	Групи основни месечни размери на пенсиите	Брой пенсионери - общо ( I + II + III )						I. Фонд "Пенсии"					
		Общо		Лични пенсии		Наследствени пенсии		Общо		Лични пенсии		Наследствени пенсии	
		брой	%	брой	%	брой	%	брой	%	брой	%	брой	%
	<b>всичко</b>	<b>2 177 722</b>	<b>100,0%</b>	<b>2 066 519</b>	<b>100,0%</b>	<b>111 203</b>	<b>100,0%</b>	<b>2 110 678</b>	<b>100,0%</b>	<b>2 004 661</b>	<b>100,0%</b>	<b>106 017</b>	<b>100,0%</b>
1	До 103,64 лв.	4 480	0,2%	2 349	0,1%	2 131	1,9%	1 579	0,1%	934	0,0%	645	0,6%
2	от 103,65 до 118,08 лв.	60 304	2,8%	5 675	0,3%	54 629	49,1%	55 776	2,6%	2 470	0,1%	53 306	50,3%
3	от 118,09 до 133,82 лв.	160 588	7,4%	154 051	7,5%	6 537	5,9%	130 318	6,2%	123 984	6,2%	6 334	6,0%
4	от 133,83 до 157,44 лв.	298 056	13,7%	290 540	14,1%	7 516	6,8%	275 927	13,1%	268 714	13,4%	7 213	6,8%
5	от 157,45 до 180,00 лв.	225 352	10,3%	219 589	10,6%	5 763	5,2%	223 298	10,6%	218 013	10,9%	5 285	5,0%
6	от 180,01 до 200,00 лв.	179 688	8,3%	175 800	8,5%	3 888	3,5%	178 016	8,4%	174 474	8,7%	3 542	3,3%
7	от 200,01 до 250,00 лв.	315 545	14,5%	308 653	14,9%	6 892	6,2%	313 994	14,9%	307 660	15,3%	6 334	6,0%
8	от 250,01 до 300,00 лв.	242 070	11,1%	236 879	11,5%	5 191	4,7%	241 203	11,4%	236 280	11,8%	4 923	4,6%
9	от 300,01 до 350,00 лв.	172 975	7,9%	168 168	8,1%	4 807	4,3%	172 534	8,2%	167 861	8,4%	4 673	4,4%
10	от 350,01 до 400,00 лв.	125 975	5,8%	121 752	5,9%	4 223	3,8%	125 741	6,0%	121 561	6,1%	4 180	3,9%
11	от 400,01 до 500,00 лв.	161 148	7,4%	155 519	7,5%	5 629	5,1%	160 912	7,6%	155 317	7,7%	5 595	5,3%
12	от 500,01 до 600,00 лв.	86 724	4,0%	84 321	4,1%	2 403	2,2%	86 636	4,1%	84 240	4,2%	2 396	2,3%
13	от 600,01 до 700,00 лв.	51 287	2,4%	50 346	2,4%	941	0,8%	51 236	2,4%	50 297	2,5%	939	0,9%
14	от 700,01 до 800,00 лв.	33 635	1,5%	33 288	1,6%	347	0,3%	33 623	1,6%	33 276	1,7%	347	0,3%
15	от 800,01 до 910,00 лв.	59 859	2,7%	59 553	2,9%	306	0,3%	59 849	2,8%	59 544	3,0%	305	0,3%
16	над 910,00 лв.	36	0,002%	36	0,002%			36	0,002%	36	0,002%		
	на 910,00 лв.	35 604	1,6%	35 451	1,7%	153	0,1%	35 600	1,7%	35 448	1,8%	152	0,1%
	до 157,44 лв. вкл.	523 428	24,0%	452 615	21,9%	70 813	63,7%	463 600	22,0%	396 102	19,8%	67 498	63,7%

(Продължение и край)

N	Групи основни месечни размери на пенсиите	II. Фонд "Пенсии, несвързани с трудова дейност"						III. Фонд "Трудова злополука и професионална болест"					
		Общо		Лични пенсии		Наследствени пенсии		Общо		Лични пенсии		Наследствени пенсии	
		брой	%	брой	%	брой	%	брой	%	брой	%	брой	%
	<b>всичко</b>	<b>57 543</b>	<b>100,0%</b>	<b>55 605</b>	<b>100,0%</b>	<b>1 938</b>	<b>100,0%</b>	<b>9 501</b>	<b>100,0%</b>	<b>6 253</b>	<b>100,0%</b>	<b>3 248</b>	<b>100,0%</b>
1	До 103,64 лв.	2 882	5,0%	1 415	2,5%	1 467	75,7%	19	0,2%		0,0%	19	0,6%
2	от 103,65 до 118,08 лв.	3 656	6,4%	3 196	5,7%	460	23,7%	872	9,2%	9	0,1%	863	26,6%
3	от 118,09 до 133,82 лв.	30 069	52,3%	30 067	54,1%	2	0,1%	201	2,1%		0,0%	201	6,2%
4	от 133,83 до 157,44 лв.	19 728	34,3%	19 727	35,5%	1	0,1%	2 401	25,3%	2 099	33,6%	302	9,3%
5	от 157,45 до 180,00 лв.	1 077	1,9%	1 076	1,9%	1	0,1%	977	10,3%	500	8,0%	477	14,7%
6	от 180,01 до 200,00 лв.	78	0,1%	77	0,1%	1	0,1%	1 594	16,8%	1 249	20,0%	345	10,6%
7	от 200,01 до 250,00 лв.	29	0,1%	24	0,0%	5	0,3%	1 522	16,0%	969	15,5%	553	17,0%
8	от 250,01 до 300,00 лв.	4	0,007%	3	0,005%	1	0,05%	863	9,1%	596	9,5%	267	8,2%
9	от 300,01 до 350,00 лв.	4	0,007%	4	0,007%			437	4,6%	303	4,8%	134	4,1%
10	от 350,01 до 400,00 лв.	1	0,002%	1	0,002%			233	2,5%	190	3,0%	43	1,3%
11	от 400,01 до 500,00 лв.							236	2,5%	202	3,2%	34	1,0%
12	от 500,01 до 600,00 лв.							88	0,9%	81	1,3%	7	0,2%
13	от 600,01 до 700,00 лв.	15	0,03%	15	0,03%			36	0,4%	34	0,5%	2	0,1%
14	от 700,01 до 800,00 лв.							12	0,1%	12	0,2%		0,0%
15	от 800,01 до 910,00 лв.							10	0,1%	9	0,1%	1	0,0%
16	над 910,00 лв.												0,0%
	на 910,00 лв.							4	0,04%	3	0,05%	1	0,03%
	до 157,44 лв. вкл.	56 335	97,9%	55 605	100,0%	1 930	99,6%	3 493	36,8%	2 108	33,7%	1 385	42,6%

към съдържание

**20. Брой на пенсионерите, разпределени по групи  
месечни размери на пенсиите им,  
към 30.IX.2015 г.**

N	Групи месечни размери на пенсиите	Брой пенсионери - общо ( I + II + III )						I. Фонд "Пенсии"					
		Общо		Лични пенсии		Наследствени пенсии		Общо		Лични пенсии		Наследствени пенсии	
		брой	%	брой	%	брой	%	брой	%	брой	%	брой	%
	<b>Всичко:</b>	<b>2 177 722</b>	<b>100,0%</b>	<b>2 066 519</b>	<b>100,0%</b>	<b>111 203</b>	<b>100,0%</b>	<b>2 110 678</b>	<b>100,0%</b>	<b>2 004 661</b>	<b>100,0%</b>	<b>106 017</b>	<b>100,0%</b>
1	До 103,64 лв.	6 285	0,3%	4 384	0,2%	1 901	1,7%	3 629	0,17%	3 189	0,2%	440	0,4%
2	от 103,65 до 118,08 лв.	57 483	2,6%	5 224	0,3%	52 259	47,0%	53 857	2,6%	2 733	0,1%	51 124	48,2%
3	от 118,09 до 133,82 лв.	129 396	5,9%	123 058	6,0%	6 338	5,7%	100 378	4,8%	94 231	4,7%	6 147	5,8%
4	от 133,83 до 157,44 лв.	125 170	5,7%	117 048	5,7%	8 122	7,3%	117 861	5,6%	109 988	5,5%	7 873	7,4%
5	от 157,45 до 180,00 лв.	84 918	3,9%	79 610	3,9%	5 308	4,8%	83 330	3,9%	78 211	3,9%	5 119	4,8%
6	от 180,01 до 200,00 лв.	171 131	7,9%	167 444	8,1%	3 687	3,3%	169 441	8,0%	165 880	8,3%	3 561	3,4%
7	от 200,01 до 250,00 лв.	376 326	17,3%	369 016	17,9%	7 310	6,6%	360 360	17,1%	353 465	17,6%	6 895	6,5%
8	от 250,01 до 300,00 лв.	309 854	14,2%	304 393	14,7%	5 461	4,9%	307 955	14,6%	302 976	15,1%	4 979	4,7%
9	от 300,01 до 350,00 лв.	250 638	11,5%	245 508	11,9%	5 130	4,6%	249 325	11,8%	244 554	12,2%	4 771	4,5%
10	от 350,01 до 400,00 лв.	176 992	8,1%	172 451	8,3%	4 541	4,1%	176 258	8,4%	171 944	8,6%	4 314	4,1%
11	от 400,01 до 500,00 лв.	215 660	9,9%	209 378	10,1%	6 282	5,6%	214 903	10,2%	208 872	10,4%	6 031	5,7%
12	от 500,01 до 600,00 лв.	108 787	5,0%	105 913	5,1%	2 874	2,6%	108 524	5,1%	105 721	5,3%	2 803	2,6%
13	от 600,01 до 700,00 лв.	60 403	2,8%	59 227	2,9%	1 176	1,1%	60 275	2,9%	59 116	2,9%	1 159	1,1%
14	от 700,01 до 800,00 лв.	38 163	1,8%	37 716	1,8%	447	0,4%	38 112	1,8%	37 674	1,9%	438	0,4%
15	от 800,01 до 910,00 лв.	55 803	2,6%	55 462	2,7%	341	0,3%	55 768	2,6%	55 430	2,8%	338	0,3%
16	над 910,00 лв.	10 713	0,5%	10 687	0,5%	26	0,02%	10 702	0,5%	10 677	0,5%	25	0,02%
	на 910,00 лв.	28 928	1,3%	28 771	1,4%	157	0,1%	28 917	1,4%	28 761	1,4%	156	0,1%
	до 157,44 лв. вкл.	318 334	14,6%	249 714	12,1%	68 620	61,7%	275 725	13,1%	210 141	10,5%	65 584	61,9%

**Забележка:** В месечния размер на пенсиите е включен основния размер на водещата пенсия, сумата за изплащане на останалите пенсии и добавките към пенсиите (вкл. и добавката по чл.84 от КСО).

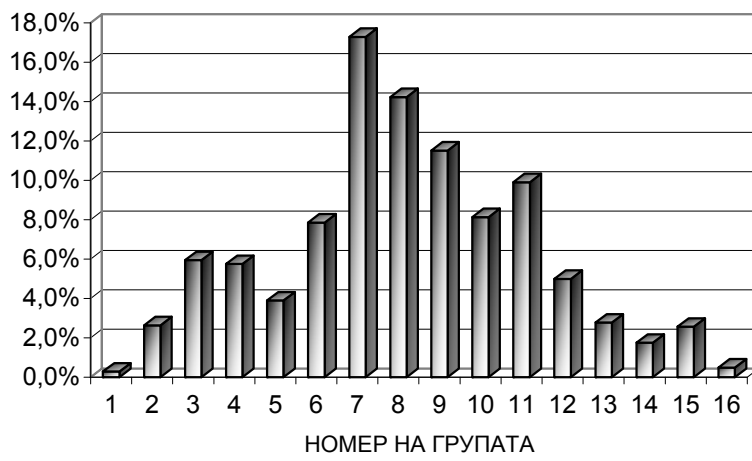
(Продължение и край)

N	Групи месечни размери на пенсиите	II. Фонд "Пенсии, несвързани с трудова дейност"						III. Фонд "Трудова злополука и професионална болест"					
		Общо		Лични пенсии		Наследствени пенсии		Общо		Лични пенсии		Наследствени пенсии	
		брой	%	брой	%	брой	%	брой	%	брой	%	брой	%
	<b>Всичко:</b>	<b>57 543</b>	<b>100,0%</b>	<b>55 605</b>	<b>100,0%</b>	<b>1 938</b>	<b>100,0%</b>	<b>9 501</b>	<b>100,0%</b>	<b>6 253</b>	<b>100,0%</b>	<b>3 248</b>	<b>100,0%</b>
1	До 103,64 лв.	2 656	4,6%	1 195	2,1%	1 461	75,4%						
2	от 103,65 до 118,08 лв.	2 875	5,0%	2 482	4,5%	393	20,3%	751	7,9%	9	0,1%	742	22,8%
3	от 118,09 до 133,82 лв.	28 833	50,1%	28 827	51,8%	6	0,3%	185	1,9%			185	5,7%
4	от 133,83 до 157,44 лв.	5 711	9,9%	5 694	10,2%	17	0,9%	1 598	16,8%	1 366	21,8%	232	7,1%
5	от 157,45 до 180,00 лв.	1 161	2,0%	1 138	2,0%	23	1,2%	427	4,5%	261	4,2%	166	5,1%
6	от 180,01 до 200,00 лв.	1 157	2,0%	1 151	2,1%	6	0,3%	533	5,6%	413	6,6%	120	3,7%
7	от 200,01 до 250,00 лв.	14 360	25,0%	14 338	25,8%	22	1,1%	1 606	16,9%	1 213	19,4%	393	12,1%
8	от 250,01 до 300,00 лв.	554	1,0%	547	1,0%	7	0,4%	1 345	14,2%	870	13,9%	475	14,6%
9	от 300,01 до 350,00 лв.	163	0,3%	162	0,3%	1	0,1%	1 150	12,1%	792	12,7%	358	11,0%
10	от 350,01 до 400,00 лв.	30	0,1%	29	0,1%	1	0,1%	704	7,4%	478	7,6%	226	7,0%
11	от 400,01 до 500,00 лв.	23	0,04%	23	0,04%			734	7,7%	483	7,7%	251	7,7%
12	от 500,01 до 600,00 лв.	3	0,01%	3	0,01%			260	2,7%	189	3,0%	71	2,2%
13	от 600,01 до 700,00 лв.	11	0,02%	10	0,02%	1	0,05%	117	1,2%	101	1,6%	16	0,5%
14	от 700,01 до 800,00 лв.	4	0,01%	4	0,01%			47	0,5%	38	0,6%	9	0,3%
15	от 800,01 до 910,00 лв.	2	0,00%	2	0,00%			33	0,3%	30	0,5%	3	0,1%
16	над 910,00 лв.							11	0,1%	10	0,2%	1	0,03%
	на 910,00 лв.							11	0,1%	10	0,2%	1	0,03%
	до 157,44 лв. вкл.	40 075	69,6%	38 198	68,7%	1 877	96,9%	2 534	26,7%	1 375	22,0%	1 159	35,7%

към съдържание



**ПРОЦЕНТ НА ПЕНСИОНЕРИТЕ, РАЗПРЕДЕЛЕНИ ПО ГРУПИ  
МЕСЕЧНИ РАЗМЕРИ**



**21. Брой на пенсионерите за осигурителен стаж и възраст,  
разпределени по групи месечни размери на пенсиите им  
към 30.IX.2015 г.**

N	Групи месечни размери на пенсиите	Общо		Лични Пенсии		Наследствени Пенсии	
		брой	%	брой	%	брой	%
	<b>Всичко:</b>	<b>1 656 016</b>	<b>100,0%</b>	<b>1 620 009</b>	<b>100,0%</b>	<b>36 007</b>	<b>100,0%</b>
1	До 103,64 лв.	3 156	0,2%	2 908	0,2%	248	0,7%
2	от 103,65 до 118,08 лв.	5 134	0,3%	378	0,02%	4 756	13,2%
3	от 118,09 до 133,82 лв.	40 448	2,4%	39 064	2,4%	1 384	3,8%
4	от 133,83 до 157,44 лв.	209 097	12,6%	206 714	12,8%	2 383	6,6%
5	от 157,45 до 180,00 лв.	108 735	6,6%	106 822	6,6%	1 913	5,3%
6	от 180,01 до 200,00 лв.	140 687	8,5%	139 142	8,6%	1 545	4,3%
7	от 200,01 до 250,00 лв.	268 271	16,2%	265 033	16,4%	3 238	9,0%
8	от 250,01 до 300,00 лв.	216 971	13,1%	213 644	13,2%	3 327	9,2%
9	от 300,01 до 350,00 лв.	160 958	9,7%	157 152	9,7%	3 806	10,6%
10	от 350,01 до 400,00 лв.	119 733	7,2%	116 002	7,2%	3 731	10,4%
11	от 400,01 до 500,00 лв.	155 430	9,4%	149 952	9,3%	5 478	15,2%
12	от 500,01 до 600,00 лв.	84 683	5,1%	82 178	5,1%	2 505	7,0%
13	от 600,01 до 700,00 лв.	50 073	3,0%	49 061	3,0%	1 012	2,8%
14	от 700,01 до 800,00 лв.	33 058	2,0%	32 691	2,0%	367	1,0%
15	от 800,01 до 910,00 лв.	59 400	3,6%	59 089	3,6%	311	0,9%
16	над 910,00 лв.	182	0,01%	179	0,01%	3	0,01%
	до 157,44 лв. вкл.	257 835	15,6%	249 064	15,4%	8 771	24,4%

**Забележка:** В месечния размер на пенсиите е включен основния размер на водещата пенсия, сумата за изплащане на останалите пенсии и добавките за старост.



## 22. Брой на пенсионерите и на пенсиите по ТП на НОИ към 30.IX.2015 г.

ТП на НОИ	Брой на пенсионерите	Брой на пенсиите	% на пенсионерите от пенсиите
<b>Общо:</b>	<b>2 177 722</b>	<b>2 653 818</b>	<b>82,1%</b>
1.Благоевград	82 227	92 772	88,6%
2.Бургас	108 532	120 486	90,1%
3.Варна	124 738	150 853	82,7%
4.Велико Търново	76 463	89 047	85,9%
5.Видин	35 491	41 889	84,7%
6.Враца	61 926	79 194	78,2%
7.Габрово	44 498	57 220	77,8%
8.Кърджали	51 016	58 673	86,9%
9.Кюстендил	48 432	59 122	81,9%
10.Ловеч	46 993	56 760	82,8%
11.Монтана	47 487	59 802	79,4%
12.Пазарджик	76 265	90 239	84,5%
13.Перник	45 217	58 119	77,8%
14.Плевен	88 916	111 140	80,0%
15.Пловдив	197 030	247 841	79,5%
16.Разград	39 172	47 559	82,4%
17.Русе	72 549	85 735	84,6%
18.Силистра	40 870	56 900	71,8%
19.Сливен	53 908	62 182	86,7%
20.Смолян	36 975	42 871	86,2%
21.София-град	340 062	445 579	76,3%
22.София	74 739	94 288	79,3%
23.Стара Загора	101 049	118 884	85,0%
24.Добрич	53 165	61 183	86,9%
25.Търговище	33 934	38 432	88,3%
26.Хасково	74 427	84 931	87,6%
27.Шумен	53 234	64 502	82,5%
28.Ямбол	41 259	49 506	83,3%
29.Международни спогодби	27 148	28 109	96,6%

**Забележка:** Пенсиите по международни спогодби (29 ТП на НОИ) включват пенсиите, изплащани по международни спогодби и споразумения (Турция), както и по Европейски регламенти.

## 23.Брой на пенсиите по ТП на НОИ към 30.IX.2015 г.

ТП на НОИ	Брой пенсии - Общо ( I + II + III )		I. Фонд "Пенсии"		II. Фонд "Пенсии, несвързани с трудова дейност"		III. Фонд "Трудова злополука и професионална болест"	
	Брой	30.IX.2015 г. в % към 30.IX.2014 г.	Общ брой	Процент от общия брой	Общ брой	Процент от общия брой	Общ брой	Процент от общия брой
<b>Общо:</b>	<b>2 653 818</b>	<b>99,3%</b>	<b>2 117 091</b>	<b>79,8%</b>	<b>515 071</b>	<b>19,4%</b>	<b>21 656</b>	<b>0,8%</b>
1.Благоевград	92 772	99,8%	79 926	86,2%	12 134	13,1%	712	0,8%
2.Бургас	120 486	100,2%	105 685	87,7%	13 826	11,5%	975	0,8%
3.Варна	150 853	100,6%	121 372	80,5%	28 365	18,8%	1 116	0,7%
4.Велико Търново	89 047	99,4%	74 347	83,5%	14 122	15,9%	578	0,6%
5.Видин	41 889	98,7%	34 399	82,1%	7 188	17,2%	302	0,7%
6.Враца	79 194	99,2%	59 771	75,5%	18 753	23,7%	670	0,8%
7.Габрово	57 220	99,0%	43 600	76,2%	13 093	22,9%	527	0,9%
8.Кърджали	58 673	103,8%	48 973	83,5%	9 260	15,8%	440	0,7%
9.Кюстендил	59 122	99,6%	47 341	80,1%	11 253	19,0%	528	0,9%
10.Ловеч	56 760	99,1%	45 530	80,2%	10 761	19,0%	469	0,8%
11.Монтана	59 802	98,3%	46 067	77,0%	13 198	22,1%	537	0,9%
12.Пазарджик	90 239	99,0%	73 357	81,3%	16 024	17,8%	858	1,0%
13.Перник	58 119	98,3%	44 296	76,2%	12 918	22,2%	905	1,6%
14.Плевен	111 140	99,0%	86 494	77,8%	23 807	21,4%	839	0,8%
15.Пловдив	247 841	99,0%	191 376	77,2%	54 341	21,9%	2 124	0,9%
16.Разград	47 559	100,2%	37 328	78,5%	9 863	20,7%	368	0,8%
17.Русе	85 735	99,2%	70 536	82,3%	14 387	16,8%	812	0,9%
18.Силистра	56 900	98,7%	39 127	68,8%	17 479	30,7%	294	0,5%
19.Сливен	62 182	99,2%	51 894	83,5%	9 698	15,6%	590	0,9%
20.Смолян	42 871	100,2%	36 013	84,0%	5 878	13,7%	980	2,3%
21.София-град	445 579	99,2%	332 925	74,7%	110 071	24,7%	2 583	0,6%
22.София	94 288	98,7%	72 695	77,1%	20 592	21,8%	1 001	1,1%
23.Стара Загора	118 884	98,8%	99 000	83,3%	18 895	15,9%	989	0,8%
24.Добрич	61 183	99,0%	51 312	83,9%	9 421	15,4%	450	0,7%
25.Търговище	38 432	99,1%	32 651	85,0%	5 465	14,2%	316	0,8%
26.Хасково	84 931	98,7%	72 618	85,5%	11 679	13,8%	634	0,7%
27.Шумен	64 502	99,3%	51 328	79,6%	12 712	19,7%	462	0,7%
28.Ямбол	49 506	98,5%	40 292	81,4%	8 832	17,8%	382	0,8%
29. Международни спогодби	28 109	102,2%	26 838	95,5%	1 056	3,8%	215	0,8%

**Забележка:** Пенсиите по международни спогодби (29 ТП на НОИ) включват пенсиите, изплащани по международни спогодби и споразумения (Турция), както и по Европейски регламенти.

към съдържание

## 24. Разход за пенсии по ТП на НОИ към 30.IX.2015 г.

ТП на НОИ	Разход за пенсии ( без ПТ и ДДС) Общо ( I + II + III )	I. Фонд "Пенсии"							
		Общо		Пенсии за тр. дейност	Пенсии на лицата по чл. 69 от КСО	Еднократна допълнителн а сума към пенсиите за м.II.2013 г.	Великденска еднократна сума към пенсиите за м.IV.2014 г.	Еднократна допълнителна сума към пенсиите за м.II.2014 г.	Великденска еднократна сума към пенсиите за м.IV.2015 г.
	Общ разход в лева	Разход в лева	Процент от общия разход						
<b>Общо:</b>	<b>6 250 061 589</b>	<b>5 978 828 588</b>	<b>95,7%</b>	<b>5 458 285 262</b>	<b>468 722 525</b>	<b>62 571</b>	<b>100 343</b>	<b>1 932 184</b>	<b>49 725 703</b>
1.Благоевград	117 083 393	111 885 747	95,6%	107 575 055	2 772 975	700	1 380	53 157	1 482 480
2.Бургас	142 050 129	136 541 341	96,1%	130 494 087	4 667 766	1 750	3 668	52 833	1 321 237
3.Варна	182 135 210	173 750 724	95,4%	163 091 962	8 977 430	775	1 863	55 977	1 622 717
4.Велико Търново	87 607 332	83 752 364	95,6%	80 152 065	2 604 362	150	790	24 170	970 827
5.Видин	43 797 539	41 236 397	94,2%	39 901 193	778 544	350	670	14 053	541 587
6.Враца	65 178 135	61 076 699	93,7%	59 126 637	1 211 109	150	400	18 763	719 640
7.Габрово	46 165 214	43 611 725	94,5%	42 543 742	652 902		150	10 087	404 844
8.Кърджали	60 103 417	56 455 797	93,9%	54 814 856	676 172	900	1 220	36 727	925 922
9.Кюстендил	62 001 758	58 806 110	94,8%	56 955 342	1 267 028	250	653	17 237	565 600
10.Ловеч	46 825 150	44 315 915	94,6%	42 705 023	1 021 372	150	270	13 960	575 140
11.Монтана	53 683 431	50 279 946	93,7%	48 492 028	1 098 528	550	787	23 333	664 720
12.Пазарджик	95 558 541	89 992 236	94,2%	87 294 713	1 436 117	850	1 750	46 573	1 212 233
13.Перник	59 127 767	56 045 104	94,8%	54 416 112	1 232 321	1 267	1 370	8 907	385 127
14.Плевен	113 519 600	107 138 997	94,4%	101 988 352	3 839 631	850	1 070	30 921	1 278 173
15.Пловдив	286 119 283	269 635 152	94,2%	253 461 129	13 272 678	1 800	2 485	106 350	2 790 710
16.Разград	41 193 078	38 347 859	93,1%	37 230 135	479 895	700	860	16 049	620 220
17.Русе	74 977 289	71 341 586	95,2%	69 024 847	1 465 511	708	867	25 760	823 893
18.Силистра	43 764 010	40 072 433	91,6%	39 212 499	239 747	250	430	13 760	605 747
19.Сливен	61 654 616	57 981 872	94,0%	55 654 264	1 590 998	1 500	2 520	22 887	709 703
20.Смолян	50 285 770	47 046 130	93,6%	45 826 616	600 213	650	1 010	14 973	602 668
21.София-град	367 724 990	347 822 505	94,6%	313 698 586	31 616 504	1 400	2 803	166 893	2 336 319
22.София	100 997 035	95 224 676	94,3%	90 713 847	3 523 126	300	1 230	31 880	954 293
23.Стара Загора	102 798 234	98 399 069	95,7%	94 519 204	2 914 328	900	1 670	35 207	927 760
24.Добрич	66 337 983	63 049 226	95,0%	60 731 319	1 475 824	2 125	3 040	34 235	802 683
25.Търговище	41 335 687	39 234 982	94,9%	38 056 413	551 181	1 275	1 770	16 913	607 430
26.Хасково	106 268 394	102 153 668	96,1%	98 244 799	2 821 893	8 200	8 220	45 010	1 025 546
27.Шумен	60 789 228	57 343 752	94,3%	54 657 570	1 910 048	250	1 120	26 567	748 197
28.Ямбол	55 476 067	52 729 577	95,0%	50 059 688	2 121 146	163	460	14 340	533 780
29. ЦУ на НОИ	3 615 503 309	3 483 556 999	96,4%	3 087 643 179	371 903 176	33 658	55 817	954 662	22 966 507

**Забележка:** Разходите за пенсии, изплатени от Централно управление на НОИ ( 29 ЦУ на НОИ) включват пенсиите по международни спогодби и споразумения (Турция), по Европейски регламенти, както и разходите за пенсии по банков път в цялата страна (в сила от 1 октомври 2013 г.). Разходите за пенсии, изплатени от ТП на НОИ са разходите, изплатени чрез пощенските станции.

(продължение и край)

ТП на НОИ	II. Фонд "Пенсии, несвързани с трудова дейност"						III. Фонд "Трудова злополука и професионална болест"			
	Общо						Общо			
	Разход в лева	Процент от общия разход	Социални пенсии, пенсии за особени заслуги и др.	Добавка по чл.9 от ЗПГРРЛ	Добавка за ветерани от войните	Добавка по чл.4 от ЗУНТОПБГ	Разход в лева	Процент от общия разход	Пенсии за тр. дейност	Пенсии на лица по чл. 69 от КСО
<b>Общо:</b>	<b>240 827 465</b>	<b>3,9%</b>	<b>229 894 161</b>	<b>6 699 481</b>	<b>4 230 753</b>	<b>3 070</b>	<b>30 405 536</b>	<b>0,5%</b>	<b>30 347 132</b>	<b>58 404</b>
1.Благоевград	4 622 403	3,9%	4 003 659	473 617	145 127		575 243	0,5%	575 243	
2.Бургас	4 800 069	3,4%	4 564 705	124 137	111 227		708 719	0,5%	707 807	912
3.Варна	7 416 469	4,1%	7 131 121	107 515	177 833		968 017	0,5%	965 535	2 482
4.Велико Търново	3 472 273	4,0%	3 248 382	114 043	109 848		382 695	0,4%	382 695	
5.Видин	2 354 569	5,4%	2 145 312	144 790	64 467		206 573	0,5%	206 341	232
6.Враца	3 655 549	5,6%	3 562 867	37 955	54 727		445 887	0,7%	444 328	1 559
7.Габрово	2 253 819	4,9%	2 155 343	39 313	59 163		299 670	0,6%	297 114	2 556
8.Кърджали	3 295 545	5,5%	3 063 519	189 603	42 423		352 075	0,6%	352 075	
9.Кюстендил	2 824 837	4,6%	2 647 032	71 842	105 963		370 811	0,6%	370 190	621
10.Ловеч	2 236 155	4,8%	2 113 179	51 020	71 956		273 080	0,6%	273 080	
11.Монтана	3 060 850	5,7%	2 936 167	55 704	68 979		342 635	0,6%	342 635	
12.Пазарджик	4 932 735	5,2%	4 750 690	98 274	83 771		633 570	0,7%	633 570	
13.Перник	2 546 251	4,3%	2 429 516	55 183	61 552		536 412	0,9%	536 412	
14.Плевен	5 781 605	5,1%	5 557 108	88 105	136 392		598 998	0,5%	597 599	1 399
15.Пловдив	14 770 215	5,2%	14 143 943	297 563	328 709		1 713 916	0,6%	1 712 576	1 340
16.Разград	2 593 428	6,3%	2 542 093	31 652	19 683		251 791	0,6%	251 791	
17.Русе	3 158 965	4,2%	3 000 518	76 553	81 894		476 738	0,6%	475 143	1 595
18.Силистра	3 513 859	8,0%	3 469 557	11 457	32 845		177 718	0,4%	177 718	
19.Сливен	3 266 093	5,3%	3 150 694	54 470	60 929		406 651	0,7%	406 651	
20.Смолян	2 407 058	4,8%	1 797 762	568 144	41 152		832 582	1,7%	832 582	
21.София-град	18 208 432	5,0%	17 150 245	442 470	615 717		1 694 053	0,5%	1 688 154	5 899
22.София	5 008 238	5,0%	4 847 676	63 720	96 842		764 121	0,8%	762 415	1 706
23.Стара Загора	3 929 822	3,8%	3 672 345	123 667	133 810		469 343	0,5%	469 343	
24.Добрич	2 964 941	4,5%	2 899 319	23 396	42 226		323 816	0,5%	323 228	588
25.Търговище	1 863 460	4,5%	1 797 167	37 888	28 405		237 245	0,6%	236 428	817
26.Хасково	3 660 002	3,4%	3 399 246	177 399	83 357		454 724	0,4%	454 724	
27.Шумен	3 121 319	5,1%	3 020 564	50 939	49 816		324 157	0,5%	324 157	
28.Ямбол	2 439 995	4,4%	2 314 130	72 081	53 784		306 495	0,6%	305 118	1 377
29. ЦУ на НОИ	116 668 509	3,2%	112 380 302	3 016 981	1 268 156	3 070	15 277 801	0,4%	15 242 480	35 321

**25. Среден месечен размер на изплатените пенсии  
по ТП на НОИ за деветмесечieto на 2015 г.**

<b>ТП на НОИ</b>	<b>Среден размер на пенсионер</b>	<b>30.IX.2015 г. в % към 30.IX.2014 г.</b>
<b>Общо:</b>	<b>318,90</b>	<b>103,9%</b>
1.Благоевград	287,05	103,5%
2.Бургас	361,50	104,7%
3.Варна	336,23	104,3%
4.Велико Търново	299,54	103,5%
5.Видин	282,00	103,2%
6.Враца	310,41	103,8%
7.Габрово	310,97	103,5%
8.Кърджали	255,64	100,8%
9.Кюстендил	346,22	103,5%
10.Ловеч	285,26	103,3%
11.Монтана	285,70	103,7%
12.Пазарджик	283,11	103,5%
13.Перник	370,47	103,0%
14.Плевен	296,32	103,2%
15.Пловдив	310,28	103,9%
16.Разград	254,51	103,8%
17.Русе	299,45	103,4%
18.Силистра	264,31	102,7%
19.Сливен	303,33	103,8%
20.Смолян	309,54	103,1%
21.София-град	385,87	104,4%
22.София	325,54	104,6%
23.Стара Загора	337,44	104,1%
24.Добрич	283,70	103,7%
25.Търговище	263,03	103,4%
26.Хасково	321,97	104,3%
27.Шумен	279,72	103,6%
28.Ямбол	312,33	103,6%
29. Международни спогодби	199,67	103,8%

**Забележка:** Средните размери са изчислени от разхода за пенсии без ПТ и ДДС, като е влючен разхода за всички добавки към пенсиите, както и разходите за пенсии по банков път, разпределени по ТП на НОИ.

**26. Брой на добавките към пенсиите към 30.IX.2015 г.,  
разпределени по вида на пенсията и вид на добавките**

<b>Вид на пенсиите</b>	<b>Добавка за чужда помощ</b>	<b>Добавка за ветерани</b>	<b>Добавки за старост (ЗП)</b>	<b>Добавки по чл.46 ал.4(ЗП)</b>	<b>Добавки по чл.84 ОТ КСО по вид на I пенсия</b>	<b>Добавки по чл.9 ЗПГРРЛ</b>
<b>Брой - общо ( I + II + III )</b>	<b>90 828</b>	<b>3 751</b>	<b>27 911</b>	<b>29 786</b>	<b>732 760</b>	<b>9 634</b>
<b>I. Фонд "Пенсии":</b>	<b>75 590</b>	<b>3 718</b>	<b>27 286</b>	<b>29 767</b>	<b>727 672</b>	<b>9 545</b>
<b>А. Пенсии за трудова дейност</b>	<b>74 014</b>	<b>3 417</b>	<b>26 604</b>	<b>29 753</b>	<b>717 873</b>	<b>9 527</b>
1.Инвалидност поради общо заболяване	32 019	93	1 469	5	67 467	816
2.Осигурителен стаж и възраст	41 089	3 299	23 008	29 747	643 303	8645
3.Осигурителен стаж и възраст - ЗПЗСК	206	12	1 804		1 793	19
4.Инвалидност поради общо заболяване - ЗПЗСК	154		51		481	1
5.Инвалидност поради общо заболяване - СВОК	214		18		297	2
6.Осигурителен стаж и възраст - СВОК	322	13	239	1	4 462	40
7.Частни занаятчий, търговци и др. - СВОК	10		15		70	4
<b>Б. Пенсии за лицата по чл. 69 от КСО:</b>	<b>1 576</b>	<b>301</b>	<b>682</b>	<b>14</b>	<b>9 799</b>	<b>18</b>
1.Инвалидност поради общо заболяване	19				1	
2.Осигурителен стаж и възраст	1 557	301	682	14	9 798	18
<b>II. Фонд "Пенсии, несвързани с трудова дейност":</b>	<b>14 446</b>	<b>18</b>	<b>455</b>		<b>3 320</b>	<b>48</b>
1.Старост (поборнически) - ЗП						
2.Военна инвалидност	209	11	16		144	4
3.Народни - отм.чл.28 - ЗП	1		1			
4.Народни - чл.30а - ЗП	1		5		3	
5.Особени заслуги			5		2	
6.Гражданска инвалидност	21		2		17	
7.Старост на частни земеделски стопани -ЗОО	11	1	27		136	1
8.С отделен указ -ЗП	1		1			
9.Социални пенсии за инвалидност	14 201	2	195		2 047	22
10. Персонални пенсии	1		15		231	5
11.Социални пенсии за старост		4	188		740	16



Вид на пенсиите	Добавка за чужда помощ	Добавка за ветерани	Добавки за старост (ЗП)	Добавки по чл.46 ал.4(ЗП)	Добавки по чл.84 ОТ КСО по вид на I пенсия	Добавки по чл.9 ЗПГРРЛ
<b>III. Фонд "Трудова злополука и професионална болест":</b>	<b>792</b>	<b>15</b>	<b>170</b>	<b>19</b>	<b>1 768</b>	<b>41</b>
<b>А. Пенсии за трудова дейност</b>	<b>789</b>	<b>14</b>	<b>169</b>	<b>19</b>	<b>1 767</b>	<b>41</b>
1.Инвалидност поради трудова злополука и професионална болест	775	13	161	19	1 715	40
2.Инвалидност поради трудова злополука и професионална болест ЗПЗСК	10	1	7		45	
3.Инвалидност поради трудова злополука и професионална болест СВОК	4		1		7	1
<b>Б. Пенсии за лицата по чл. 69 от КСО:</b>	<b>3</b>	<b>1</b>	<b>1</b>		<b>1</b>	
1.Инвалидност поради трудова злополука и професионална болест	3	1	1		1	
	%	%	%	%	%	%
Общо:	100%	100%	100%	100%	100%	100%
а\ Фонд "Пенсии"	83,2%	99,1%	97,8%	99,9%	99,3%	99,1%
б\ Фонд "Пенсии, несвързани с трудова дейност"	15,9%	0,5%	1,6%		0,5%	0,5%
в\ Фонд "Трудова злополука и професионална болест"	0,9%	0,4%	0,6%	0,1%	0,2%	0,4%

**27. Брой на добавките към пенсиите към 30.IX.2015 г.,  
разпределени по ТП на НОИ и по вид на добавките**

ТП на НОИ	Добавка за чужда помощ	Добавка за ветерани	Добавки за старост (ЗП)	Добавки по чл.46 ал.4(ЗП)	Добавки по чл.84 ОТ КСО по вид на I пенсия	Добавки по чл.9 ЗПГРРЛ
<b>Общо:</b>	<b>90 828</b>	<b>3 751</b>	<b>27 911</b>	<b>29 786</b>	<b>732 760</b>	<b>9 634</b>
1.Благоевград	2 391	165	971	3 100	26 480	1 156
2.Бургас	2 620	148	1 167	2 589	33 980	321
3.Варна	4 326	205	1 460	157	38 704	198
4.Велико Търново	2 390	133	968	199	26 671	278
5.Видин	1 449	80	535	306	13 264	435
6.Враца	4 035	80	784	682	22 347	93
7.Габрово	2 301	78	649	269	16 414	101
8.Кърджали	1 309	19	504	1 223	13 737	597
9.Кюстендил	2 233	130	697	3 033	16 632	165
10.Ловеч	1 872	97	712	72	17 616	134
11.Монтана	2 481	88	701	560	19 065	135
12.Пазарджик	2 997	89	830	1 216	26 471	216
13.Перник	2 783	83	553	2 434	15 009	131
14.Плевен	4 106	158	1 255	190	33 596	158
15.Пловдив	10 655	366	2 668	1 817	69 794	550
16.Разград	1 498	22	309	137	12 783	105
17.Русе	2 390	115	823	276	25 331	193
18.Силистра	2 724	39	316	60	14 899	58
19.Сливен	1 691	71	544	972	18 671	135
20.Смолян	1 249	48	424	3 268	10 759	1 447
21.София-град	17 821	915	5 898	1 493	103 832	1 481
22.София	3 926	109	974	1 197	27 596	132
23.Стара Загора	3 232	188	1 194	789	35 286	381
24.Добрич	1 320	50	575	112	18 394	68
25.Търговище	830	39	423	136	11 663	139
26.Хасково	1 754	101	992	2 263	24 950	392
27.Шумен	2 666	60	551	183	18 781	116
28.Ямбол	1 595	69	418	655	15 570	178
29. Международни спогодби	184	6	16	398	4 465	141

**Забележка:**

- От 1.VII.2015 г. добавката за чужда помощ се изплаща в размер 86,36 лв.  
От 1.VII.2015 г. добавката за ветераните и воините по чл.5 от ЗВВ се изплаща в размер 115,15 лв.  
От 1.VII.2015 г. добавката за инвалидите от войните по указ 1611 се изплаща в размер 57,58 лв.  
От 1.VII.1999г. на пенсионерите по чл. 46 ал. 4 от отменения ЗП се изплаща добавка в размер 33,30 лв.  
От 1.I.2000 г. добавки по чл.46 ал. 4 от отменения ЗП вече не се отпускат.  
От 1.VII.1995г. на пенсионерите навършили 75 годишна възраст се изплаща добавка в размер на 0,15 лв.  
От 1.VII.1995г. на пенсионерите навършили 80 годишна възраст се изплаща добавка в размер на 0,23 лв.  
От 1.I.2000 г. добавки за старост от отменения ЗП вече не се отпускат.  
От 1.IX.2011 г. на пенсионерите, които са вдовици/вдовци се изплаща добавка към пенсията в размер на 26,5 % от пенсията на починалия съпруг.  
От 17.II.2004 г. се отпускат добавки по чл.9 от ЗПГРРЛ. От 1. I. 2015 г. добавките по чл. 9 от ЗПГРРЛ са изчислени от средния размер на пенсията за осигурителен стаж и възраст за 2014 г. без коледна и великденска добавка, който е 334,41 лв.

**28. Среден индивидуален коефициент на личните първи пенсии  
за осигурителен стаж и възраст, разпределени по категории  
труд и пол на пенсионерите към 30.IX.2015 г.**

Категория труд	Среден индивидуален коефициент		
	Общо	мъже	жени
<b>Състояние към 30.IX.2015 г.</b>			
<b>общо :</b>	<b>1,307</b>	<b>1,570</b>	<b>1,113</b>
I-ва категория труд	1,760	1,846	1,559
II-ра категория труд	1,438	1,572	1,264
III-та категория труд	1,171	1,471	1,093
Осиг.стаж превърнат в съотн. 1:3	2,437	2,518	1,361
Осиг.стаж превърнат в съотн. 1:2	2,571	2,571	
Смесен осиг.стаж	1,437	1,595	1,133
Непоказан	1,243	1,606	1,169
<b>Новоотпуснати от 1.I. до 30.IX.2015 г.</b>			
<b>общо :</b>	<b>1,205</b>	<b>1,346</b>	<b>1,064</b>
I-ва категория труд	2,046	2,315	1,241
II-ра категория труд	1,409	1,399	1,419
III-та категория труд	1,166	1,376	1,094
Осиг.стаж превърнат в съотн. 1:3	1,590	1,590	
Осиг.стаж превърнат в съотн. 1:2			
Смесен осиг.стаж	1,233	1,337	1,010

**Забележка:** Разглежданата съвкупност на пенсионерите за осигурителен стаж и възраст включва пенсионерите по чл.68 и чл.69 от КСО.

**29. Среден индивидуален коефициент на личните първи пенсии  
за инвалидност поради общо заболяване, разпределени по процент на  
намалена работоспособност и пол на пенсионерите към 30.IX.2015 г.**

Намалена работоспособност	Среден индивидуален коефициент		
	общо	мъже	жени
<b>Състояние към 30.IX.2015 г.</b>			
<b>общо :</b>	<b>0,941</b>	<b>1,051</b>	<b>0,853</b>
над 90%	0,978	1,101	0,874
от 71 до 90%	0,950	1,060	0,866
от 50 до 70.99%	0,915	1,017	0,831
<b>Новоотпуснати от 1.I. до 30.IX.2015 г.</b>			
<b>общо :</b>	<b>0,921</b>	<b>1,007</b>	<b>0,824</b>
над 90%	0,971	1,051	0,856
от 71 до 90%	0,944	1,003	0,874
от 50 до 70.99%	0,895	0,996	0,792

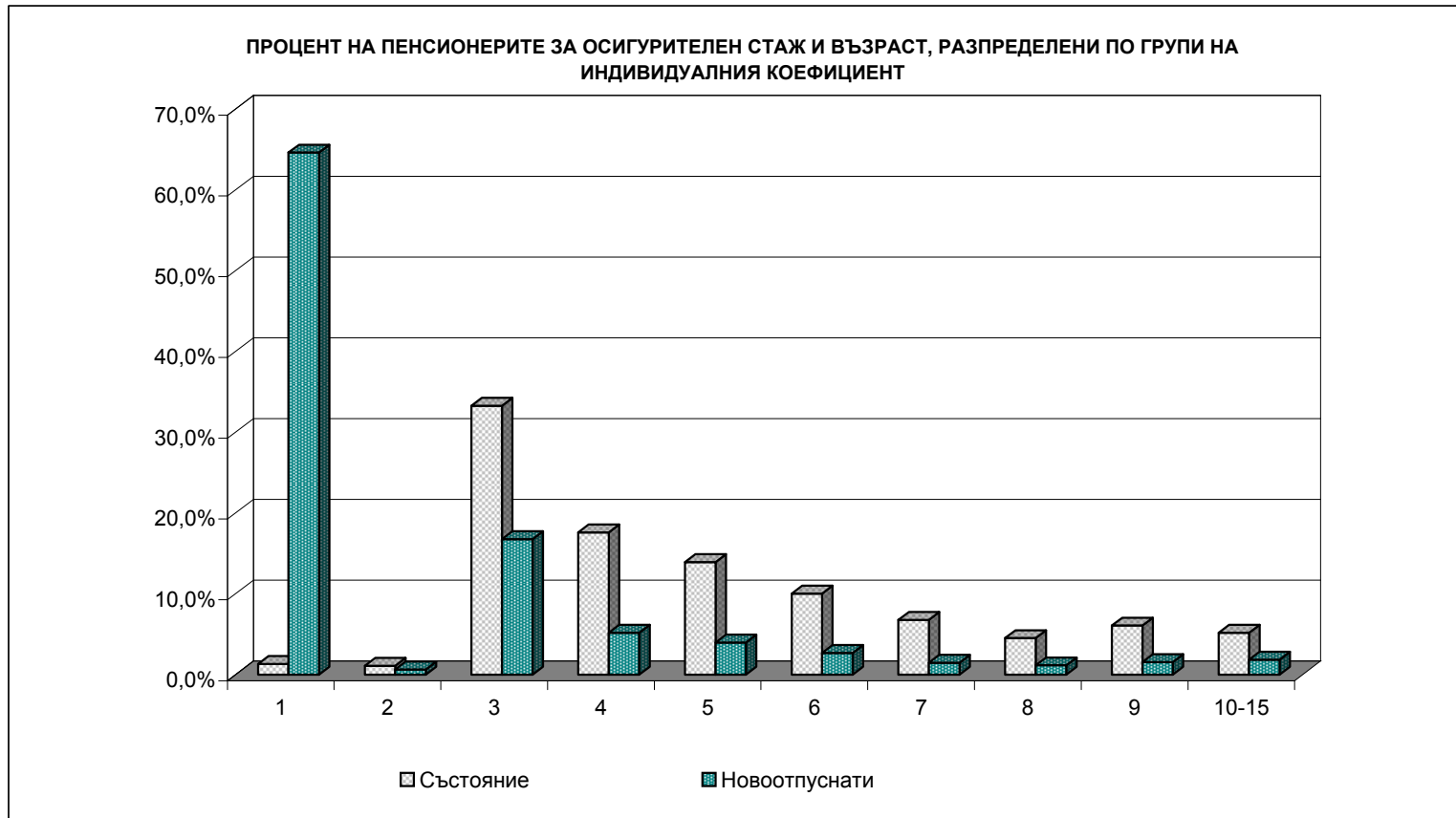
**30. Среден индивидуален коефициент на личните първи пенсии за инвалидност поради трудова злополука и професионална болест, разпределени по процент на намалена работоспособност и пол на пенсионерите към 30.IX.2015 г.**

<b>Намалена работоспособност</b>	<b>Среден индивидуален коефициент</b>		
	<b>общо</b>	<b>мъже</b>	<b>жени</b>
<b>Състояние към 30.IX.2015 г.</b>			
<b>общо :</b>	<b>1,129</b>	<b>1,213</b>	<b>0,933</b>
над 90%	1,180	1,266	0,881
от 71 до 90%	1,153	1,276	0,908
от 50 до 70.99%	1,116	1,190	0,945
<b>Новоотпуснати от 1.I. до 30.IX.2015 г.</b>			
<b>общо :</b>	<b>0,880</b>	<b>0,837</b>	<b>1,072</b>
над 90%	0,897	0,897	
от 71 до 90%	0,790	0,794	0,759
от 50 до 70.99%	0,922	0,846	1,150

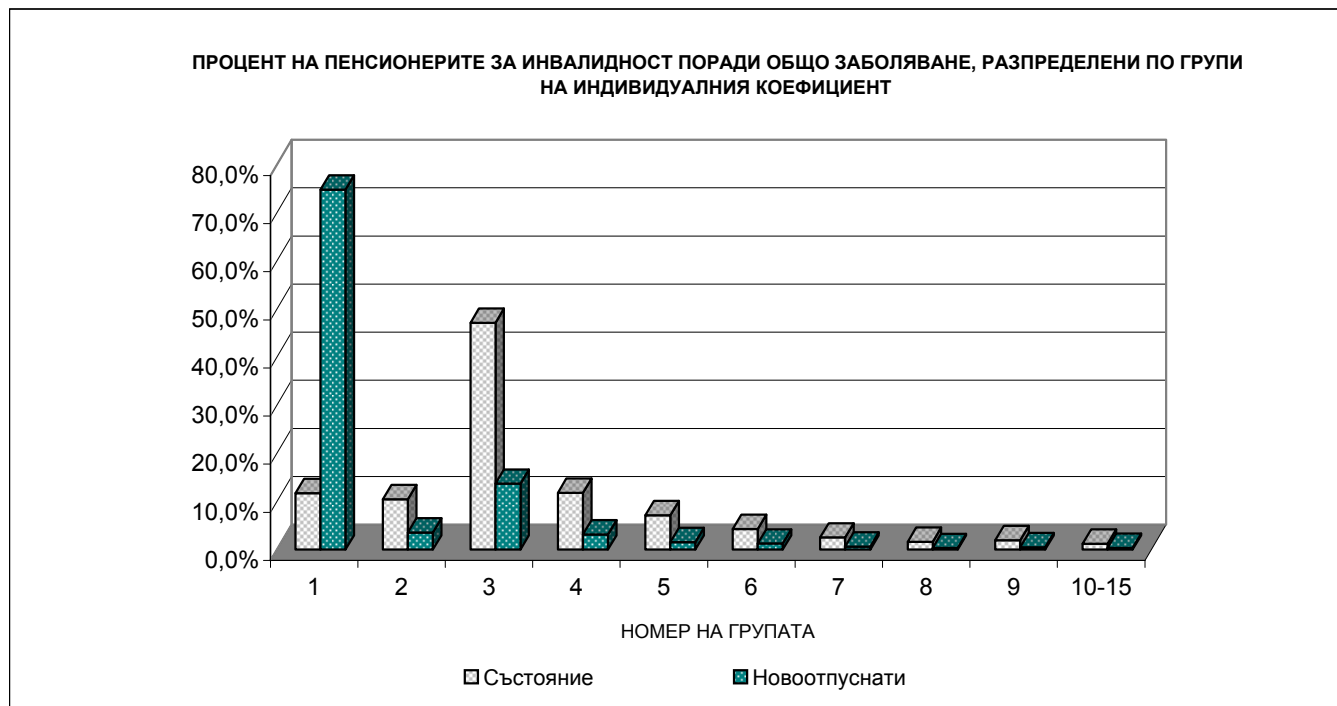
към съдържание

**31. Разпределение на личните първи пенсии за осигурителен стаж и възраст по размер на индивидуалния коефициент, пол и среден трудов стаж на пенсионерите към 30.IX.2015 г.**

Групи на индивидуалния коефициент	Общо			мъже			жени		
	брой	ср.трудова превърнат	действ.	брой	ср.трудова превърнат	действ.	брой	ср.трудова превърнат	действ.
<b>Състояние към 30.IX.2015 г.</b>									
<b>общо :</b>	<b>1 620 009</b>	<b>37,6</b>	<b>33,8</b>	<b>687 624</b>	<b>43,3</b>	<b>36,0</b>	<b>932 385</b>	<b>33,5</b>	<b>32,2</b>
1 Без инд, коеф,	19 170	27,9	26,4	8 378	29,4	27,0	10 792	26,7	26,0
2 до 0,500	17 964	26,6	25,8	2 370	31,5	29,7	15 594	25,9	25,2
3 от 0,501 до 1,000	544 804	33,9	32,5	126 809	39,4	36,2	417 995	32,2	31,3
4 от 1,001 до 1,200	284 238	36,2	33,9	93 079	40,9	36,6	191 159	33,8	32,6
5 от 1,201 до 1,400	224 901	38,0	34,6	100 165	42,1	36,5	124 736	34,7	33,0
6 от 1,401 до 1,600	162 271	40,0	34,9	93 022	43,4	36,1	69 249	35,4	33,3
7 от 1,601 до 1,800	109 647	41,8	35,1	73 054	44,7	35,8	36 593	36,1	33,7
8 от 1,801 до 2,000	73 190	43,3	35,3	51 083	46,2	35,7	22 107	36,6	34,2
9 от 2,001 до 2,500	98 723	45,0	35,5	72 629	47,6	35,7	26 094	37,8	35,0
10 от 2,501 до 3,000	50 100	46,9	35,7	39 673	48,9	35,7	10 427	39,1	35,8
11 от 3,001 до 4,000	29 594	47,5	37,0	23 136	49,8	37,2	6 458	39,6	36,2
12 от 4,001 до 6,000	4 700	46,8	37,3	3 680	49,4	37,8	1 020	37,4	35,5
13 от 6,001 до 8,000	481	42,3	37,4	373	44,3	38,2	108	35,5	35,0
14 от 8,001 до 10,000	133	43,0	38,0	100	45,0	38,8	33	37,0	35,7
15 над 10,000	93	40,3	36,1	73	42,6	37,3	20	32,1	31,8
<b>Новоотпуснати от 1.I. до 30.IX.2015 г.</b>									
<b>общо :</b>	<b>47 817</b>	<b>37,5</b>	<b>34,4</b>	<b>24 340</b>	<b>39,2</b>	<b>34,2</b>	<b>23 477</b>	<b>35,7</b>	<b>34,5</b>
1 Без инд, коеф,	28 368	37,8	34,9	14 610	39,3	34,5	13 758	36,3	35,3
2 до 0,500	341	30,3	28,8	79	32,0	30,0	262	29,8	28,4
3 от 0,501 до 1,000	9 002	35,3	33,1	3 555	37,4	34,0	5 447	33,9	32,5
4 от 1,001 до 1,200	2 820	36,0	33,2	1 504	37,3	33,0	1 316	34,6	33,3
5 от 1,201 до 1,400	2 159	37,6	33,4	1 276	38,8	32,6	883	36,0	34,7
6 от 1,401 до 1,600	1 572	39,2	34,1	987	40,8	33,1	585	36,7	35,6
7 от 1,601 до 1,800	904	39,4	34,8	551	40,4	33,8	353	37,8	36,3
8 от 1,801 до 2,000	622	39,8	34,7	380	40,9	33,8	242	38,1	36,2
9 от 2,001 до 2,500	955	41,3	35,7	601	43,1	35,6	354	38,3	35,9
10 от 2,501 до 3,000	587	43,1	36,7	432	44,5	36,6	155	39,2	36,9
11 от 3,001 до 4,000	445	42,6	37,3	335	44,1	37,5	110	38,0	36,5
12 от 4,001 до 6,000	38	36,9	34,8	29	38,1	35,6	9	32,8	32,1
13 от 6,001 до 8,000	1	23,3	23,3				1	23,3	23,3
14 от 8,001 до 10,000	1	36,3	34,2				1	36,3	34,2
15 над 10,000	2	41,6	41,7	1	43,9	43,9	1	39,3	39,4









**33. Разпределение на личните първи пенсии  
за инвалидност поради трудова злополука и професионална болест  
по размер на индивидуалния коефициент и пол  
на пенсионерите към 30.IX.2015 г.**

N	Групи на индивидуалния коефициент	Общо брой	мъже брой	жени брой
<b>общо :</b>		<b>6 151</b>	<b>4 314</b>	<b>1 837</b>
1	Без инд. коеф.	167	129	38
2	до 0,500	306	188	118
3	от 0,501 до 1,000	2 542	1 495	1 047
4	от 1,001 до 1,200	1 069	743	326
5	от 1,201 до 1,400	746	583	163
6	от 1,401 до 1,600	445	379	66
7	от 1,601 до 1,800	290	262	28
8	от 1,801 до 2,000	186	163	23
9	от 2,001 до 2,500	254	236	18
10	от 2,501 до 3,000	100	93	7
11	от 3,001 до 4,000	36	34	2
12	от 4,001 до 6,000	10	9	1
<b>Новоотпуснати</b>				
<b>от 1.I. до 30.IX.2015 г.</b>				
<b>общо :</b>		<b>67</b>	<b>56</b>	<b>11</b>
1	Без инд. коеф.	40	34	6
2	до 0,500	3	2	1
3	от 0,501 до 1,000	19	16	3
4	от 1,001 до 1,200	2	2	
5	от 1,201 до 1,400	1	1	
6	от 1,401 до 1,600			
7	от 1,601 до 1,800			
8	от 1,801 до 2,000	1	1	
9	от 2,001 до 2,500	1		1
10	от 2,501 до 3,000			
11	от 3,001 до 4,000			
12	от 4,001 до 6,000			



**34. Среден осигурителен доход по месеци, от който се  
изчисляват индивидуалните коефициенти на лицата при пенсиониране**

месец	Среден осигурителен доход					
	лева					
	1998 г.	1999 г.	2000 г.	2001 г.	2002 г.	2003 г.
<b>Средногодишно</b>	<b>164 790</b>	<b>180,05</b>	<b>217,11</b>	<b>242,96</b>	<b>259,75</b>	<b>280,76</b>
Януари	152 017	177 303	192,10	230,68	248,45	276,08
Февруари	150 119	175 802	195,53	221,10	245,76	273,19
Март	157 686	176 152	209,46	233,01	249,00	273,89
Април	162 211	174 496	208,52	243,28	258,77	283,40
Май	160 687	178 629	215,74	253,53	262,41	280,47
Юни	161 619	178 851	208,23	251,61	254,14	271,37
Юли	164 605	183,92	215,66	248,07	259,44	277,69
Август	164 840	181,88	218,11	248,63	258,68	269,61
Септември	171 604	185,75	224,27	245,20	260,68	275,14
Октомври	177 458	183,23	226,35	248,92	259,07	272,16
Ноември	180 828	183,97	248,50	259,59	271,61	282,09
Декември	183 587	186,99	252,52	265,24	285,13	328,52

месец	Среден осигурителен доход					
	лева					
	2004 г.	2005 г.	2006 г.	2007г.	2008г.	2009г.
<b>Средногодишно</b>	<b>308,80</b>	<b>331,62</b>	<b>354,50</b>	<b>398,17</b>	<b>500,56</b>	<b>554,78</b>
Януари	290,23	319,29	339,83	369,74	460,81	536,51
Февруари	288,60	316,50	338,47	370,98	466,25	534,58
Март	306,58	326,28	345,52	379,43	480,55	549,59
Април	302,89	330,95	353,71	385,25	489,46	555,67
Май	306,90	336,43	355,97	382,22	488,42	556,82
Юни	302,95	324,16	348,38	380,62	489,41	552,90
Юли	307,78	331,5	351,36	397,13	492,42	548,94
Август	307,92	327,76	345,24	397,96	493,38	545,71
Септември	309,14	332,84	352,54	406,24	509,75	558,69
Октомври	306,81	328,31	351,39	398,76	510,61	555,50
Ноември	315,96	340,39	361,38	429,00	538,60	565,77
Декември	356,40	370,11	404,35	473,53	584,02	597,26

месец	Среден осигурителен доход					
	лева					
	2010 г.	2011 г.	2012 г.	2013 г.	2014 г.	2015 г.
<b>Средногодишно</b>	<b>570,33</b>	<b>594,15</b>	<b>618,06</b>	<b>648,73</b>	<b>683,34</b>	
Януари	558,83	579,57	601,80	634,55	664,17	706,55
Февруари	558,85	574,60	595,51	628,85	659,26	701,06
Март	567,60	589,06	610,36	644,26	678,89	721,40
Април	568,12	598,05	620,10	646,14	687,91	727,52
Май	568,71	592,28	615,84	651,65	681,99	723,54
Юни	562,38	583,56	609,30	642,24	671,28	714,05
Юли	562,53	587,98	613,80	643,49	676,38	715,57
Август	559,52	582,68	608,17	636,96	671,51	714,91
Септември	568,39	595,92	621,38	647,28	683,34	
Октомври	569,73	596,51	626,95	652,72	689,62	
Ноември	586,11	612,72	630,61	661,26	700,16	
Декември	612,90	636,48	661,75	694,83	735,46	

**35. Средномесечен осигурителен доход  
за изчисляване размера на новоотпуснатите пенсии**

<b>Средномесечен осигурителен доход за страната, обявен от НОИ</b>					
<b>период</b>	<b>лв.</b>	<b>период</b>	<b>лв.</b>	<b>период</b>	<b>лв.</b>
01.01.2003 г. - 31.12.2003 г.	280,76	01.07.2004 г.-30.06.2005 г.	320,05	01.01.2006 г. - 31.12.2006 г.	354,50
01.02.2003 г. - 31.01.2004 г.	281,86	01.08.2004 г.-31.07.2005 г.	322,00	01.02.2006 г. - 31.01.2007 г.	357,06
01.03.2003 г. - 29.02.2004 г.	282,94	01.09.2004 г.-31.08.2005 г.	323,65	01.03.2006 г. - 28.02.2007 г.	359,67
01.04.2003 г. - 31.03.2004 г.	285,56	01.10.2004 г.-30.09.2005 г.	325,03	01.04.2006 г. - 31.03.2007 г.	362,57
01.05.2003 г. - 30.04.2004 г.	287,35	01.11.2004 г.-31.10.2005 г.	326,83	01.05.2006 г. - 30.04.2007 г.	365,33
01.06.2003 г. - 31.05.2004 г.	289,70	01.12.2004 г.-30.11.2005 г.	329,03	01.06.2006 г. - 31.05.2007 г.	367,64
01.07.2003 г. - 30.06.2004 г.	292,31	01.01.2005 г.-31.12.2005 г.	331,62	01.07.2006 г. - 30.06.2007 г.	370,36
01.08.2003 г. - 31.07.2004 г.	294,84	01.02.2005 г.-31.01.2006 г.	334,11	01.08.2006 г. - 31.07.2007 г.	373,42
01.09.2003 г. - 31.08.2004 г.	297,87	01.03.2005 г.-28.02.2006 г.	335,84	01.09.2006 г. - 31.08.2007 г.	377,65
01.10.2003 г. - 30.09.2004 г.	300,67	01.04.2005 г.-31.03.2006 г.	337,41	01.10.2006 г. - 30.09.2007 г.	382,90
01.11.2003 г. - 31.10.2004 г.	303,58	01.05.2005 г.-30.04.2006 г.	339,32	01.11.2006 г. - 31.10.2007 г.	385,98
01.12.2003 г. - 31.11.2004 г.	306,45	01.06.2005 г.-31.05.2006 г.	340,95	01.12.2006 г. - 30.11.2007 г.	392,09
01.01.2004 г. - 31.12.2004 г.	308,80	01.07.2005 г.-30.06.2006 г.	343,00	01.01.2007 г. - 31.12.2007 г.	398,17
01.02.2004 г. - 31.01.2005 г.	310,97	01.08.2005 г.-31.07.2006 г.	343,62	01.02.2007 г. - 31.01.2008 г.	405,62
01.03.2004 г. - 28.02.2005 г.	313,00	01.09.2005 г.-31.08.2006 г.	345,02	01.03.2007 г. - 29.02.2008 г.	413,46
01.04.2004 г. - 31.03.2005 г.	314,55	01.10.2005 г.-30.09.2006 г.	347,72	01.04.2007 г. - 31.03.2008 г.	421,79
01.05.2004 г. - 30.04.2005 г.	316,83	01.11.2005 г.-31.10.2006 г.	348,77	01.05.2007 г. - 30.04.2008 г.	430,46
01.06.2004 г. - 31.05.2005 г.	319,21	01.12.2005 г.-30.11.2006 г.	351,32	01.06.2007 г. - 31.05.2008 г.	439,44

<b>Средномесечен осигурителен доход за страната, обявен от НОИ</b>					
<b>период</b>	<b>лв.</b>	<b>период</b>	<b>лв.</b>	<b>период</b>	<b>лв.</b>
01.07.2007 г. - 30.06.2008 г.	448,60	01.01.2009 г. - 31.12.2009 г.	554,78	01.07.2010 г. - 30.06.2011 г.	581,31
01.08.2007 г. - 31.07.2008 г.	455,83	01.02.2009 г. - 31.01.2010 г.	556,64	01.08.2010 г. - 31.07.2011 г.	582,71
01.09.2007 г. - 31.08.2008 г.	463,78	01.03.2009 г. - 28.02.2010 г.	558,68	01.09.2010 г. - 31.08.2011 г.	584,66
01.10.2007 г. - 30.09.2008 г.	473,18	01.04.2009 г. - 31.03.2010 г.	560,17	01.10.2010 г. - 30.09.2011 г.	587,71
01.11.2007 г. - 31.10.2008 г.	482,48	01.05.2009 г. - 30.04.2010 г.	561,20	01.11.2010 г. - 31.10.2011 г.	589,94
01.12.2007 г. - 30.11.2008 г.	491,58	01.06.2009 г. - 31.05.2010 г.	562,19	01.12.2010 г. - 30.11.2011 г.	592,17
01.01.2008 г. - 31.12.2008 г.	500,56	01.07.2009 г. - 30.06.2010 г.	563,00	01.01.2011 г. - 31.12.2011 г.	594,15
01.02.2008 г. - 31.01.2009 г.	506,57	01.08.2009 г. - 31.07.2010 г.	563,37	01.02.2011 г. - 31.01.2012 г.	595,94
01.03.2008 г. - 28.02.2009 г.	512,07	01.09.2009 г. - 31.08.2010 г.	564,53	01.03.2011 г. - 29.02.2012 г.	597,63
01.04.2008 г. - 31.03.2009 г.	517,60	01.10.2009 г. - 30.09.2010 г.	566,12	01.04.2011 г. - 31.03.2012 г.	599,36
01.05.2008 г. - 30.04.2009 г.	522,97	01.11.2009 г. - 31.10.2010 г.	567,29	01.05.2011 г. - 30.04.2012 г.	601,17
01.06.2008 г. - 31.05.2009 г.	528,57	01.12.2009 г. - 30.11.2010 г.	569,00	01.06.2011 г. - 31.05.2012 г.	603,13
01.07.2008 г. - 30.06.2009 г.	533,90	01.01.2010 г. - 31.12.2010 г.	570,33	01.07.2011 г. - 30.06.2012 г.	605,34
01.08.2008 г. - 31.07.2009 г.	537,95	01.02.2010 г. - 31.01.2011 г.	572,02	01.08.2011 г. - 31.07.2012 г.	606,87
01.09.2008 г. - 31.08.2009 г.	542,46	01.03.2010 г. - 28.02.2011 г.	573,30	01.09.2011 г. - 31.08.2012 г.	609,71
01.10.2008 г. - 30.09.2009 г.	547,50	01.04.2010 г. - 31.03.2011 г.	575,07	01.10.2011 г. - 30.09.2012 г.	611,90
01.11.2008 г. - 31.10.2009 г.	551,43	01.05.2010 г. - 30.04.2011 г.	577,54	01.11.2011 г. - 31.10.2012 г.	614,46
01.12.2008 г. - 30.11.2009 г.	553,76	01.06.2010 г. - 31.05.2011 г.	579,51	01.12.2011 г. - 30.11.2012 г.	615,96

<b>Средномесечен осигурителен доход за страната, обявен от НОИ</b>					
<b>период</b>	<b>лв.</b>	<b>период</b>	<b>лв.</b>	<b>период</b>	<b>лв.</b>
01.01.2012 г. - 31.12.2012 г.	618,06	01.01.2013 г. - 31.12.2013 г.	648,73	01.01.2014 г. - 31.12.2014 г.	683,34
01.02.2012 г. - 31.01.2013 г.	620,71	01.02.2013 г. - 31.01.2014 г.	651,12	01.02.2014 г. - 31.01.2015 г.	686,78
01.03.2012 г. - 28.02.2013 г.	623,40	01.03.2013 г. - 28.02.2014 г.	653,57	01.03.2014 г. - 28.02.2015 г.	690,18
01.04.2012 г. - 31.03.2013 г.	626,18	01.04.2013 г. - 31.03.2014 г.	656,39	01.04.2014 г. - 31.03.2015 г.	693,65
01.05.2012 г. - 30.04.2013 г.	628,35	01.05.2013 г. - 30.04.2014 г.	659,83	01.05.2014 г. - 30.04.2015 г.	696,93
01.06.2012 г. - 31.05.2013 г.	631,35	01.06.2013 г. - 31.05.2014 г.	662,36	01.06.2014 г. - 31.05.2015 г.	700,39
01.07.2012 г. - 30.06.2013 г.	634,17	01.07.2013 г. - 30.06.2014 г.	664,84	01.07.2014 г. - 30.06.2015 г.	704,04
01.08.2012 г. - 31.07.2013 г.	636,69	01.08.2013 г. - 31.07.2014 г.	667,65	01.08.2014 г. - 31.07.2015 г.	707,39
01.09.2012 г. - 31.08.2013 г.	639,11	01.09.2013 г. - 31.08.2014 г.	670,58	01.09.2014 г. - 31.08.2015 г.	711,07
01.10.2012 г. - 30.09.2013 г.	641,29	01.10.2013 г. - 30.09.2014 г.	673,65		
01.11.2012 г. - 31.10.2013 г.	643,44	01.11.2013 г. - 31.10.2014 г.	676,75		
01.12.2012 г. - 30.11.2013 г.	645,98	01.12.2013 г. - 30.11.2014 г.	679,98		

**Б) ПЕНСИИ, ИЗПЛАЩАНИ ОТ УЧИТЕЛСКИЯ**  
**ПЕНСИОНЕН ФОНД**

**1. Брой на пенсионерите от УПФ,  
пенсионирани по § 5 ал.2, ал. 3 и ал. 4  
от КСО към 30.IX.2015 г.**

<b>Показатели</b>	<b>Брой към 30.IX.2015 г.</b>
1.По § 5 ал.2 от КСО	2 080
2.По § 5 ал.3 от КСО	19 947
3.По § 5 ал.4 от КСО	112
<b>Общо:</b>	<b>22 139</b>

**2. Брой на новоотпуснатите, изменените и прекратени  
лични пенсии от УПФ, § 5 ал.2 и ал.4 от КСО  
за периода 1.I.2015 г. - 30.IX.2015 г.**

<b>Показатели</b>	<b>III-то тримесечие на 2015 г.</b>	<b>от 1.I.2015 г. до 30.IX.2015 г. брой</b>
1.Новотпуснати	228	769
2.Изменени	419	1192
3.Прекратени	2	9

**3. Брой пенсионери, среден брой месеци, недостигащи  
за пенсиониране на мъжете и жените на възраст по чл.68 от КСО  
и среден основен месечен размер на пенсията на учителите,  
пенсионирани по § 5 ал.2 от КСО към 30.IX.2015 г.**

<b>Показатели</b>	<b>Брой пенсионери</b>	<b>Среден брой месеци</b>	<b>Среден месечен основен размер</b>
Мъже	234	35,6	360,44
Жени	1 846	36,4	309,91
<b>Общо</b>	<b>2 080</b>	<b>36,3</b>	<b>315,59</b>

към съдържание

**4. Брой пенсионери, среден трудов стаж в месеци, от които е изчислена добавката на учителите, пенсионирани по § 5 ал.3 от КСО, среден основен месечен размер на пенсията, среден размер на добавката към 30.IX.2015 г.**

<b>Показатели</b>	<b>Брой пенсионери</b>	<b>Среден трудов стаж мес.</b>	<b>Среден основен размер на пенсията</b>	<b>Среден месечен размер на добавката</b>
Мъже	2 652	50,2	366,82	62,41
Жени	17 322	57,8	308,06	61,73
<b>Общо</b>	<b>19 974</b>	<b>56,8</b>	<b>315,87</b>	<b>61,82</b>

**5. Брой пенсионери, среден брой месеци, недостигащи за пенсиониране на мъжете и жените при условията на чл.68 от КСО и среден основен месечен размер на пенсията на учителите, пенсионирани по § 5 ал.4 от КСО към 30.IX.2015 г.**

<b>Показатели</b>	<b>Брой пенсионери</b>	<b>Среден брой месеци</b>	<b>Среден месечен основен размер</b>
Мъже	2	27,0	320,68
Жени	110	66,3	271,97
<b>Общо</b>	<b>112</b>	<b>65,6</b>	<b>272,84</b>

**6. Брой на пенсионерите от У П Ф, пенсионирани по § 5 ал.2 и ал.4 от КСО, разпределени по групи основни месечни размери на пенсиите им към 30.IX.2015 г.**

Групи основни месечни размери на пенсиите		Брой пенсионери	%
Общо:		2 192	100%
1	До 103,64 лв.		
2	от 103,65 до 118,08 лв.		
3	от 118,09 до 133,82 лв.		
4	от 133,83 до 157,44 лв.	161	7,3%
5	от 157,45 до 180,00 лв.	8	0,4%
6	от 180,01 до 200,00 лв.	34	1,6%
7	от 200,01 до 250,00 лв.	180	8,2%
8	от 250,01 до 300,00 лв.	470	21,4%
9	от 300,01 до 350,00 лв.	680	31,0%
10	от 350,01 до 400,00 лв.	430	19,6%
11	от 400,01 до 500,00 лв.	205	9,4%
12	от 500,01 до 600,00 лв.	23	1,0%
13	от 600,01 до 700,00 лв.	1	0,05%
14	от 700,01 до 800,00 лв.		
15	от 800,01 до 910,00 лв.		
16	над 910,00 лв.		
до 157,44 лв. вкл.		161	7,3%

**7. Брой на пенсионерите от У П Ф, пенсионирани по § 5 ал.2 и ал.4 от КСО, разпределени по групи месечни размери на пенсиите им към 30.IX.2015 г.**

Групи месечни размери на пенсиите		Брой пенсионери	%
Общо:		2 192	100%
1	До 103,64 лв.		
2	от 103,65 до 118,08 лв.		
3	от 118,09 до 133,82 лв.		
4	от 133,83 до 157,44 лв.	149	6,8%
5	от 157,45 до 180,00 лв.	7	0,3%
6	от 180,01 до 200,00 лв.	28	1,3%
7	от 200,01 до 250,00 лв.	176	8,0%
8	от 250,01 до 300,00 лв.	412	18,8%
9	от 300,01 до 350,00 лв.	631	28,8%
10	от 350,01 до 400,00 лв.	463	21,1%
11	от 400,01 до 500,00 лв.	284	13,0%
12	от 500,01 до 600,00 лв.	39	1,8%
13	от 600,01 до 700,00 лв.	3	0,1%
14	от 700,01 до 800,00 лв.		
15	от 800,01 до 910,00 лв.		
16	над 910,00 лв.		
до 157,44 лв. вкл.		149	6,8%

към съдържание

**8. Брой на добавките към пенсиите  
на учителите, пенсионирани  
по §5 ал.2 от КСО към 30.IX.2015 г.**

<b>Вид на добавката</b>	<b>Брой</b>
<b>Общо:</b>	<b>265</b>
1. Добавка за чужда помощ	3
2. Месечни добавка по чл.9, ал.1 ЗПГРРЛ	2
3. Добавка по чл. 84 от КСО	260

**9. Брой на учителите, пенсионирани по §5 ал.2 и ал.4 от КСО,  
разпределени по ТП на НОИ към 30.IX.2015 г.**

<b>ТП на НОИ</b>	<b>Брой</b>	<b>%</b>
<b>Общо:</b>	<b>2 192</b>	<b>100,0%</b>
1.Благоевград	66	3,0%
2.Бургас	123	5,6%
3.Варна	143	6,5%
4.Велико Търново	59	2,7%
5.Видин	27	1,2%
6.Враца	79	3,6%
7.Габрово	33	1,5%
8.Кърджали	72	3,3%
9.Кюстендил	28	1,3%
10.Ловеч	52	2,4%
11.Монтана	69	3,1%
12.Пазарджик	75	3,4%
13.Перник	27	1,2%
14.Плевен	120	5,5%
15.Пловдив	134	6,1%
16.Разград	55	2,5%
17.Русе	65	3,0%
18.Силистра	65	3,0%
19.Сливен	72	3,3%
20.Смолян	105	4,8%
21.София-град	240	10,9%
22.София	60	2,7%
23.Стара Загора	94	4,3%
24.Добрич	98	4,5%
25.Търговище	45	2,1%
26.Хасково	77	3,5%
27.Шумен	64	2,9%
28.Ямбол	43	2,0%
29. Международни спогодби	2	0,1%



**10. Разход за пенсии от У П Ф  
към 30.IX.2015 г.**

<b>Показатели</b>	<b>Отчетен разход</b>
<b>Общо:</b>	<b>17 596 459</b>
1. Пенсии от УПФ по § 5 ал.2 и ал.4 от КСО	6 446 316
2. Добавка по § 5 ал.3 от КСО	11 110 765
3. Добавка за чужда помощ	2 459
Пощ. такса и ДДС за пенсии и добавки:	36 919

**11. Брой, разход и среден месечен размер на изплатените пенсии  
от У П Ф за III -то тримесечие на 2015 г.**

<b>Показатели</b>	<b>Среден брой за III - то трим.</b>	<b>Разход за III - то трим.</b>	<b>Ср. мес. размер за III - то трим.</b>
1. Пенсии от УПФ по § 5 ал.2 и ал. 4 от КСО	2 125	2 180 615	342,14
2. Добавка по § 5 ал.3 от КСО	19 690	3 882 808	65,73

**12. Разход за пенсии от У П Ф  
по ТП на НОИ към 30.IX.2015 г.**

<b>ТП на НОИ</b>	<b>Разход в лв.</b>
<b>Общо:</b>	<b>17 596 459</b>
1.Благоевград	133 267
2.Бургас	175 147
3.Варна	195 201
4.Велико Търново	99 552
5.Видин	53 053
6.Враца	78 916
7.Габрово	25 008
8.Кърджали	77 407
9.Кюстендил	39 022
10.Ловеч	51 283
11.Монтана	57 991
12.Пазарджик	107 138
13.Перник	41 892
14.Плевен	123 929
15.Пловдив	272 817
16.Разград	48 801
17.Русе	67 072
18.Силистра	29 066
19.Сливен	69 774
20.Смолян	89 759
21.София-град	275 253
22.София	89 736
23.Стара Загора	86 410
24.Добрич	99 259
25.Търговище	60 007
26.Хасково	107 198
27.Шумен	77 268
28.Ямбол	59 963
29. ЦУ на НОИ	14 905 270

**Забележка:** Разходите за пенсии, изплатени от Централно управление на НОИ ( 29 ЦУ на НОИ) включват пенсиите по международни спогодби и споразумения (Турция), по Европейски регламенти, както и разходите за пенсии по банков път в цялата страна. Разходите за пенсии, изплатени от ТП на НОИ са разходте, изплатени чрез пощенските станции.

---

---

НАЦИОНАЛЕН ОСИГУРИТЕЛЕН ИНСТИТУТ  
ОТДЕЛ "СТАТИСТИКА, АКТЮЕРСКИ АНАЛИЗИ И ПРОГНОЗИ"

---

---

Статистическият бюлетин е изготвен от отдел "Статистика, актюерски анализи и прогнози"  
към Дирекция "Анализ, планиране и прогнозиране".  
Ползвана е информация от Дирекция "Информационни системи и моделиране на бизнес процеси",  
Дирекция "Европейски регламенти и международни спогодби" и  
отдел "Счетоводство на пенсиите"