

НАЦИОНАЛЕН ОСИГУРИТЕЛЕН ИНСТИТУТ

СТАТИСТИЧЕСКИ БЮЛЕТИН

ПЕНСИИ

КЪМ 31.XII. 2015 г.



СОФИЯ - 2016 г.

Екземпляр N.....

СТАТИСТИЧЕСКИ БЮЛЕТИН

ПЕНСИИ

КЪМ 31.XII.2015 г.

Състояние и движение на броя и разходите за пенсии

към 31.XII.2015 г.

София - 2016 г.

СЪДЪРЖАНИЕ

Проведени допълнителни мероприятия за IV - то тримесечие на 2015 г.	5
А) ПЕНСИИ, ИЗПЛАЩАНИ ОТ ДЪРЖАВНОТО ОБЩЕСТВЕНО ОСИГУРЯВАНЕ	6
1. Брой на пенсионерите по вид на водещата пенсия към 31.XII.2015 г.	7
2. Брой на пенсиите към 31.XII.2015 г.	8
3. Брой на пенсиите и на получаваните повече от една пенсия от един пенсионер към 31.XII.2015 г.	9
4. Брой на новоотпуснатите пенсии към 31.XII.2015 г.	10
5. Брой на изменените пенсии към 31.XII.2015 г.	11
6. Брой на прекратените пенсии към 31.XII.2015 г.	12
7. Брой на личните пенсии за осигурителен стаж и възраст, разпределени по категории труд към 31.XII.2015 г.	13
8. Брой на личните пенсии за инвалидност по видове пенсии и процент на намалена работоспособност към 31.XII.2015 г.	15
9. Разходи за пенсии към 31.XII.2015 г.	16
10. Разходи за пенсии по фондове към 31.XII.2015 г.	17
11. Разход по видове пенсии към 31.XII.2015 г.	18
12. Среден брой пенсионери, среден брой пенсии и среден размер на един пенсионер за 2015 г.	19
13. Среден размер на един пенсионер по пол и вид на пенсията за 2015 г.	20
14. Брой пенсионери, брой пенсии и среден размер на пенсионер по месеци и тримесечия за 2015 г.	21
15. Средни основни месечни размери на пенсиите към 31.XII.2015 г.	22
16. Средни основни месечни размери на изменените и прекратените пенсии към 31.XII.2015 г.	23
17. Брой на пенсиите с минимални размери към 31.XII.2015 г., разпределени по вид на водещата пенсия и процент на намалена работоспособност	24
18. Брой на пенсионерите, разпределени по групи основни месечни размери на пенсиите им, без тези получавани като втори,трети и четвърти към 31.XII.2015 г.	27
19. Брой на пенсионерите, разпределени по групи месечни размери на пенсиите им към 31.XII.2015 г.	29
20. Брой на пенсионерите за осигурителен стаж и възраст, разпределени по групи месечни размери на пенсиите им към 31.XII.2015 г.	32
21. Брой на пенсионерите и на пенсиите по ТП на НОИ към 31.XII.2015 г.	33
22. Брой на пенсиите по ТП на НОИ към 31.XII.2015 г.	34
23. Разход за пенсии по ТП на НОИ към 31.XII.2015 г.	37
24. Среден месечен размер на изплатените пенсии по ТП на НОИ за 2015 г.	44
25. Брой на добавките към пенсиите към 31.XII.2015 г., разпределени по вид на пенсията и вид на добавките	45

26. Брой на добавките към пенсиите към 31.XII.2015 г. разпределени по ТП на НОИ и по вид на добавките	47
27. Среден индивидуален коефициент на личните първи пенсии за осигурителен стаж и възраст, разпределени по категории труд и пол на пенсионерите към 31.XII.2015 г.	48
28. Среден индивидуален коефициент на личните първи пенсии за инвалидност поради общо заболяване, разпределени по процент на намалена работоспособност и пол на пенсионерите към 31.XII.2015 г.	48
29. Среден индивидуален коефициент на личните първи пенсии за инвалидност поради трудова злополука и професионална болест, разпределени по процент на намалена работоспособност и пол на пенсионерите към 31.XII.2015 г.	49
30. Разпределение на личните първи пенсии за осигурителен стаж и възраст по размер на индивидуалния коефициент, пол и среден трудов стаж на пенсионерите към 31.XII.2015 г.	50
31. Разпределение на личните първи пенсии за инвалидност поради общо заболяване по размер на индивидуалния коефициент, пол и среден трудов стаж на пенсионерите към 31.XII.2015 г.	52
32. Разпределение на личните първи пенсии за инвалидност поради трудова злополука и професионална болест по размер на индивидуалния коефициент и пол на пенсионерите към 31.XII.2015 г.	54
33. Среден осигурителен доход по месеци, от който се изчисляват индивидуалните коефициенти на лицата при пенсиониране	55
34. Среден осигурителен доход за изчисляване размера на новоотпуснатите пенсии	56

Б) ПЕНСИИ, ИЗПЛАЩАНИ ОТ УЧИТЕЛСКИЯ ПЕНСИОНЕН ФОНД 57

1. Брой на пенсионерите от УПФ, пенсионирани по § 5, ал. 2, ал. 3 и ал. 4 от КСО към 31.XII.2015 г.	58
2. Брой на новоотпуснатите, изменените и прекратените лични пенсии от УПФ, § 5 ал. 2 и ал. 4 от КСО за периода от 1.I.2015 г. до 31.XII.2015 г.	58
3. Брой пенсионери, среден брой месеци, недостигащи за пенсиониране на мъжете и жените на възраст по чл. 68 от КСО и среден основен месечен размер на пенсията на учителите, пенсионирани по § 5 ал. 2 от КСО към 31.XII.2015 г.	58
4. Брой пенсионери, среден трудов стаж в месеци положен след 1.I.1997 г., среден основен месечен размер на пенсията и среден размер на добавката на учителите, пенсионирани по § 5 ал. 3 от КСО към 31.XII.2015 г.	59
5. Брой пенсионери среден брой месеци, недостигащи за пенсиониране на мъжете и жените на възраст по чл. 68 от КСО и среден основен месечен размер на пенсията на учителите, пенсионирани по § 5 ал. 4 от КСО към 31.XII.2015 г.	59
6. Брой на пенсионерите от УПФ, пенсионирани по § 5 ал. 2 и ал. 4 от КСО, разпределени по групи основни месечни размери на пенсиите им към 31.XII.2015 г.	60
7. Брой на пенсионерите от УПФ, пенсионирани по § 5 ал. 2 и ал. 4 от КСО, разпределени по групи месечни размери на пенсиите им към 31.XII.2015 г.	60
8. Брой на добавките на пенсиите на учителите, пенсионирани по § 5 ал. 2 от КСО към 31.XII.2015 г.	61
9. Брой на учителите, пенсионирани по § 5 ал. 2 и ал. 4 от КСО, разпределени по ТП на НОИ към 31.XII.2015 г.	61
10. Разход за пенсиите от УПФ към 31.XII.2015 г.	62
11. Брой, разход и среден месечен размер на изплатените пенсии от УПФ за IV - то тримесечие на 2015 г.	62
12. Разход за пенсиите от УПФ по ТП на НОИ към 31.XII.2015 г.	62

**ПРОВЕДЕНИ ДОПЪЛНИТЕЛНИ МЕРОПРИЯТИЯ
ПРЕЗ IV- то ТРИМЕСЕЧИЕ НА 2015 г.**

В чл.1 ал.1 от ПМС № 310 / 11.11.2015 г. е одобрен допълнителен трансфер в размер на 51,0 млн. лв. по бюджета на ДОО за 2015 г. за еднократно изплащане на допълнителна сума към пенсиите за м.декември 2015 г.

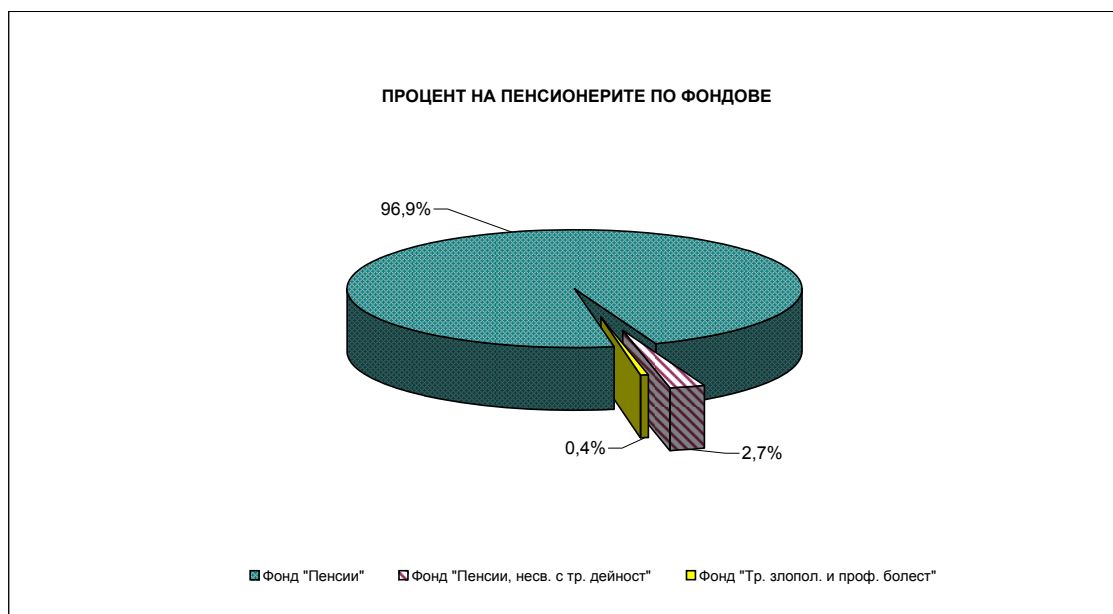
Тези средства се осигуряват за сметка на реструктуриране на разходите и/или трансферите по централния бюджет за 2015 г.

Съгласно чл.1 ал.2 допълнителната сума е 40 лв. и се изплаща на пенсионери, на които пенсията или сборът от пенсиите заедно с добавките и компенсациите към тях за м. декември 2015 г. е в размер до 300,00 лв. включително.

А) ПЕНСИИ, ИЗПЛАЩАНИ ОТ
ДЪРЖАВНОТО ОБЩЕСТВЕНО ОСИГУРЯВАНЕ

1.Брой на пенсионерите по вид на водещата пенсия към 31.XII.2015 г.

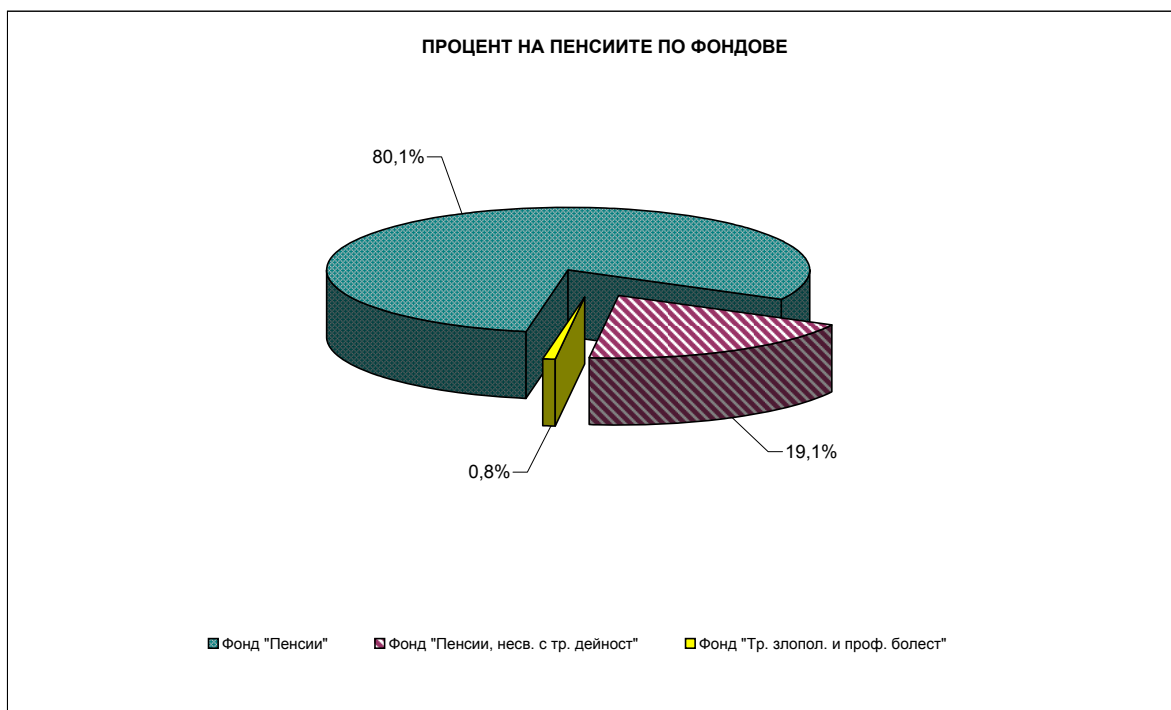
Вид на пенсиите	Общо		Лични		Наследствени	
	брой	в % към 31.XII.2014 г.	брой	в % към 31.XII.2014 г.	брой	в % към 31.XII.2014 г.
Брой пенсионери - общо (I + II + III)	2 178 123	99,9%	2 066 931	100,1%	111 192	96,1%
I. Фонд "Пенсии":	2 111 089	99,9%	2 004 976	100,1%	106 113	96,3%
А. Пенсии за трудова дейност	2 017 179	99,9%	1 915 890	100,1%	101 289	96,4%
1.Инвалидност поради общо заболяване	450 941	100,6%	380 789	101,3%	70 152	96,5%
2.Осигурителен стаж и възраст	1 556 982	99,8%	1 525 999	99,9%	30 983	96,1%
3.Осигурителен стаж и възраст - ЗПЗСК	1 831	69,3%	1 756	68,8%	75	84,3%
4.Инвалидност поради общо заболяване - ЗПЗСК	752	87,0%	699	86,7%	53	91,4%
5.Инвалидност поради общо заболяване - СВОК	864	92,4%	851	92,9%	13	68,4%
6.Осигурителен стаж и възраст - СВОК	5 711	92,0%	5 703	92,1%	8	80,0%
7.Частни занаятчии, търговци и др. - СВОК	98	89,1%	93	89,4%	5	83,3%
Б. Пенсии за лицата по чл. 69 от КСО:	93 910	100,6%	89 086	100,8%	4 824	95,8%
1.Инвалидност поради общо заболяване	80	93,0%	64	94,1%	16	88,9%
2.Осигурителен стаж и възраст	93 830	100,6%	89 022	100,8%	4 808	95,8%
II. Фонд "Пенсии, несвързани с трудова дейност":	57 676	100,8%	55 783	101,1%	1 893	91,5%
1.Старост (поборнически) - ЗП	1	100,0%			1	100,0%
2.Военна инвалидност	2 751	94,3%	2 303	95,2%	448	90,0%
3.Народни - отм.чл.28 - ЗП	5	100,0%	1	100,0%	4	100,0%
4.Народни - чл.30а - ЗП	9	90,0%	6	85,7%	3	100,0%
5.Особени заслуги	16	88,9%	14	87,5%	2	100,0%
6.Гражданска инвалидност	159	95,8%	155	95,7%	4	100,0%
7.Старост на частни земеделски стопани -ЗОО	159	81,1%	156	80,8%	3	100,0%
8.С отделен указ -ЗП	3	100,0%	2	100,0%	1	100,0%
9.Социални пенсии за инвалидност	48 548	101,4%	48 548	101,4%		
10. Персонални пенсии	2 906	100,2%	1 479	109,8%	1 427	91,9%
11.Социални пенсии за старост	3 119	100,0%	3 119	100,0%		
III. Фонд "Трудова злополука и професионална болест":	9 358	93,4%	6 172	94,4%	3 186	91,6%
А. Пенсии за трудова дейност	9 343	93,4%	6 164	94,4%	3 179	91,7%
1.Инвалидност поради трудова злополука и професионална болест	9 196	93,4%	6 034	94,4%	3 162	91,6%
2.Инвалидност поради трудова злополука и професионална болест ЗПЗСК	113	93,4%	99	90,8%	14	116,7%
3.Инвалидност поради трудова злополука и професионална болест СВОК	34	103,0%	31	100,0%	3	150,0%
Б. Пенсии за лицата по чл. 69 от КСО:	15	83,3%	8	100,0%	7	70,0%
1.Инвалидност поради трудова злополука и професионална болест	15	83,3%	8	100,0%	7	70,0%



към съдържание

2. Брой на пенсиите към 31.XII.2015 г.

Вид на пенсиите	Общо		Лични		Наследствени	
	брой	в % към 31.XII.2014 г.	брой	в % към 31.XII.2014 г.	брой	в % към 31.XII.2014 г.
Брой пенсии - общо (I + II + III)	2 644 808	99,1%	2 521 579	99,3%	123 229	95,8%
I. Фонд "Пенсии":	2 117 387	99,9%	2 008 045	100,1%	109 342	96,2%
А. Пенсии за трудова дейност	2 023 461	99,9%	1 918 953	100,1%	104 508	96,2%
1. Инвалидност поради общо заболяване	453 621	100,5%	381 093	101,3%	72 528	96,4%
2. Осигурителен стаж и възраст	1 560 460	99,8%	1 528 725	99,9%	31 735	96,0%
3. Осигурителен стаж и възраст - ЗПЗСК	1 905	70,0%	1 763	68,8%	142	87,7%
4. Инвалидност поради общо заболяване - ЗПЗСК	772	87,0%	703	86,5%	69	93,2%
5. Инвалидност поради общо заболяване - СВОК	871	92,4%	854	92,9%	17	70,8%
6. Осигурителен стаж и възраст - СВОК	5 734	92,0%	5 722	92,0%	12	85,7%
7. Частни занаятчии, търговци и др. - СВОК	98	88,3%	93	89,4%	5	71,4%
Б. Пенсии за лицата по чл. 69 от КСО:	93 926	100,6%	89 092	100,8%	4 834	95,8%
1. Инвалидност поради общо заболяване	81	93,1%	64	94,1%	17	89,5%
2. Осигурителен стаж и възраст	93 845	100,6%	89 028	100,8%	4 817	95,8%
II. Фонд "Пенсии, несвързани с трудова дейност":	506 095	96,2%	501 771	96,2%	4 324	92,6%
1. Старост (поборнически) - ЗП	1	100,0%			1	100,0%
2. Военна инвалидност	5 548	94,0%	2 724	95,1%	2 824	92,9%
3. Народни - от м.чл.28 - ЗП	5	100,0%	1	100,0%	4	100,0%
4. Народни - чл.30а - ЗП	9	90,0%	6	85,7%	3	100,0%
5. Особени заслуги	16	88,9%	14	87,5%	2	100,0%
6. Гражданска инвалидност	298	95,2%	239	96,8%	59	89,4%
7. Старост на частни земеделски стопани -ЗОО	160	81,2%	157	80,9%	3	100,0%
8. С отделен указ -ЗП	3	100,0%	2	100,0%	1	100,0%
9. Социални пенсии за инвалидност	494 029	96,1%	494 029	96,1%		
10. Персонални пенсии	2 907	100,2%	1 480	109,8%	1 427	91,9%
11. Социални пенсии за старост	3 119	100,0%	3 119	100,0%		
III. Фонд "Трудова злополука и професионална болест":	21 326	93,5%	11 763	94,2%	9 563	92,8%
А. Пенсии за трудова дейност	21 292	93,5%	11 742	94,2%	9 550	92,8%
1. Инвалидност поради трудова злополука и професионална болест	20 925	93,6%	11 503	94,2%	9 422	92,9%
2. Инвалидност поради трудова злополука и професионална болест ЗПЗСК	289	88,9%	171	90,5%	118	86,8%
3. Инвалидност поради трудова злополука и професионална болест СВОК	78	94,0%	68	93,2%	10	100,0%
Б. Пенсии за лицата по чл. 69 от КСО:	34	87,2%	21	95,5%	13	76,5%
1. Инвалидност поради трудова злополука и професионална болест	34	87,2%	21	95,5%	13	76,5%



**3. Брой на пенсиите и на получаваните повече от една пенсия
от един пенсионер към 31.XII.2014 г. и към 31.XII.2015 г.**

Вид на пенсиите	към 31.XII.2014 г.			към 31.XII.2015 г.		
	Общо: брой	в т.ч. получавани повече от една пенсия		Общо: брой	в т.ч. получавани повече от една пенсия	
		брой	%		брой	%
Брой пенсии - общо (I + II + III)	2 668 704	488 715	18,3%	2 644 808	466 685	17,6%
I. Фонд "Пенсии":	2 119 573	6 831	0,3%	2 117 387	6 298	0,3%
А. Пенсии за трудова дейност	2 026 163	6 814	0,3%	2 023 461	6 282	0,3%
1. Инвалидност поради общо заболяване	451 356	2 895	0,6%	453 621	2 680	0,6%
2. Осигурителен стаж и възраст	1 563 912	3 779	0,2%	1 560 460	3 478	0,2%
3. Осигурителен стаж и възраст - ЗПЗСК	2 723	82	3,0%	1 905	74	3,9%
4. Инвалидност поради общо заболяване - ЗПЗСК	887	23	2,6%	772	20	2,6%
5. Инвалидност поради общо заболяване - СВОК	943	8	0,8%	871	7	0,8%
6. Осигурителен стаж и възраст - СВОК	6 231	26	0,4%	5 734	23	0,4%
7. Частни занаятчии, търговци и др. - СВОК	111	1	0,9%	98		
Б. Пенсии за лицата по чл. 69 от КСО:	93 410	17	0,02%	93 926	16	0,02%
1. Инвалидност поради общо заболяване	87	1	1,1%	81	1	1,2%
2. Осигурителен стаж и възраст	93 323	16	0,02%	93 845	15	0,02%
II. Фонд "Пенсии, несвързани с трудова дейност":	526 328	469 099	89,1%	506 095	448 419	88,6%
1. Старост (поборнически) - ЗП	1			1		
2. Военна инвалидност	5 902	2 985	50,6%	5 548	2 797	50,4%
3. Народни - от м.чл.28 - ЗП	5			5		
4. Народни - чл.30а - ЗП	10			9		
5. Особени заслуги	18			16		
6. Гражданска инвалидност	313	147	47,0%	298	139	46,6%
7. Старост на частни земеделски стопани -ЗОО	197	1	0,5%	160	1	0,6%
8. С отделен указ -ЗП	3			3		
9. Социални пенсии за инвалидност	513 858	465 965	90,7%	494 029	445 481	90,2%
10. Персонални пенсии	2 901	1		2 907	1	
11. Социални пенсии за старост	3 120			3 119		
III. Фонд "Трудова злополука и професионална болест":	22 803	12 785	56,1%	21 326	11 968	56,1%
А. Пенсии за трудова дейност	22 764	12 764	56,1%	21 292	11 949	56,1%
1. Инвалидност поради трудова злополука и професионална болест	22 356	12 510	56,0%	20 925	11 729	56,1%
2. Инвалидност поради трудова злополука и професионална болест ЗПЗСК	325	204	62,8%	289	176	60,9%
3. Инвалидност поради трудова злополука и професионална болест СВОК	83	50	60,2%	78	44	56,4%
Б. Пенсии за лицата по чл. 69 от КСО:	39	21	53,8%	34	19	55,9%
1. Инвалидност поради трудова злополука и професионална болест	39	21	53,8%	34	19	55,9%
Общо:	%	%		%	%	
а\ Фонд "Пенсии"	79,4%	100,0%		80,1%	100,0%	
б\ Фонд "Пенсии, несв. с трудова дейност"	19,7%	96,0%		19,1%	96,1%	
в\ Фонд "Трудова злополука и проф. болест"	0,9%	2,6%		0,8%	2,6%	

**4.Брой на новоотпуснатите пенсии
към 31.XII.2015 г.**

Вид на пенсиите	VI-то тримесечие на 2015 г.	от 1.I.2015 г. до 31.XII.2015 г.		
		Общо	лични	наследствени
Брой пенсии - общо (I + II + III)	24 422	107 663	95 666	11 997
I. Фонд "Пенсии":	23 491	103 395	91 604	11 791
А.Пенсии за трудова дейност	22 251	99 743	88 292	11 451
1.Инвалидност поради общо заболяване	8 137	38 308	29 113	9 195
2.Осигурителен стаж и възраст	14 114	61 434	59 179	2 255
3.Осигурителен стаж и възраст - ЗПЗСК				
4.Инвалидност поради общо заболяване - ЗПЗСК		1		1
5.Инвалидност поради общо заболяване - СВОК				
6.Осигурителен стаж и възраст - СВОК				
7.Частни занаятчии, търговци и др. - СВОК				
Б.Пенсии за лицата по чл. 69 от КСО:	1 240	3 652	3 312	340
1.Инвалидност поради общо заболяване				
2.Осигурителен стаж и възраст	1 240	3 652	3 312	340
II. Фонд "Пенсии, несвързани с трудова дейност":	890	4 079	3 982	97
1.Старост (поборнически) - ЗП				
2.Военна инвалидност	9	23	6	17
3.Народни - отм.чл.28 - ЗП				
4.Народни - чл.30а - ЗП				
5.Особени заслуги				
6.Гражданска инвалидност				
7.Старост на частни земеделски стопани -ЗОО				
8.С отделен указ -ЗП				
9.Социални пенсии за инвалидност	650	3 302	3 302	
10. Персонални пенсии	120	343	263	80
11.Социални пенсии за старост	111	411	411	
III. Фонд "Трудова злополука и професионална болест":	41	189	80	109
А. Пенсии за трудова дейност	41	189	80	109
1.Инвалидност поради трудова злополука и професионална болест	41	186	80	106
2.Инвалидност поради трудова злополука и професионална болест ЗПЗСК		2		2
3.Инвалидност поради трудова злополука и професионална болест СВОК		1		1
Б.Пенсии за лицата по чл. 69 от КСО:				
1.Инвалидност поради труд. злополука и проф. болест				
	%	%	%	%
Общо:	100,0%	100,0%	100,0%	100,0%
а\ Фонд "Пенсии"	96,2%	96,0%	95,8%	98,3%
б\ Фонд "Пенсии, несв. с трудова дейност"	3,6%	3,8%	4,2%	0,8%
в\ Фонд "Трудова злополука и проф. болест"	0,2%	0,1%	0,1%	0,9%

Забележка: Броят на новоотпуснатите пенсии не включва преминалите от една област в друга и променилите си вида на пенсията.

**5. Брой на изменените пенсии
към 31.XII.2015 г.**

Вид на пенсиите	IV-то тримесечие на 2015 г.	от 1.I.2015 г. до 31.XII.2015 г.		
		Общо	лични	наследствени
Брой пенсии - общо (I + II + III)	59 524	259 884	255 917	3 967
I. Фонд "Пенсии":	59 167	258 222	254 341	3 881
А. Пенсии за трудова дейност	50 064	224 482	220 723	3 759
1. Инвалидност поради общо заболяване	15 699	70 903	67 507	3 396
2. Осигурителен стаж и възраст	34 334	153 434	153 071	363
3. Осигурителен стаж и възраст - ЗПЗСК	4	25	25	
4. Инвалидност поради общо заболяване - ЗПЗСК	3	12	12	
5. Инвалидност поради общо заболяване - СВОК	6	32	32	
6. Осигурителен стаж и възраст - СВОК	18	75	75	
7. Частни занаятчии, търговци и др. - СВОК		1	1	
Б. Пенсии за лицата по чл. 69 от КСО:	9 103	33 740	33 618	122
1. Инвалидност поради общо заболяване	3	10	10	
2. Осигурителен стаж и възраст	9 100	33 730	33 608	122
II. Фонд "Пенсии, несвързани с трудова дейност":	234	1 078	1 076	2
1. Старост (поборнически) - ЗП				
2. Военна инвалидност	6	40	38	2
3. Народни - отм.чл.28 - ЗП				
4. Народни - чл.30а - ЗП				
5. Особени заслуги				
6. Гражданска инвалидност		1	1	
7. Старост на частни земеделски стопани -ЗОО				
8. С отделен указ -ЗП				
9. Социални пенсии за инвалидност	227	1 035	1 035	
10. Персонални пенсии		1	1	
11. Социални пенсии за старост	1	1	1	
III. Фонд "Трудова злополука и професионална болест":	123	584	500	84
А. Пенсии за трудова дейност	123	583	499	84
1. Инвалидност поради трудова злополука и професионална болест	123	579	496	83
2. Инвалидност поради трудова злополука и професионална болест ЗПЗСК		1	1	
3. Инвалидност поради трудова злополука и професионална болест СВОК		3	2	1
Б. Пенсии за лицата по чл. 69 от КСО:		1	1	
1. Инвалидност поради трудова злополука и професионална болест		1	1	
	%	%	%	%
Общо:	100,0%	100,0%	100,0%	100,0%
а\ Фонд "Пенсии"	99,4%	99,4%	99,4%	97,8%
б\ Фонд "Пенсии, несвързани с трудова дейност"	0,4%	0,4%	0,4%	0,1%
в\ Фонд "Трудова злополука и професионална болест"	0,2%	0,2%	0,2%	2,1%

към съдържание

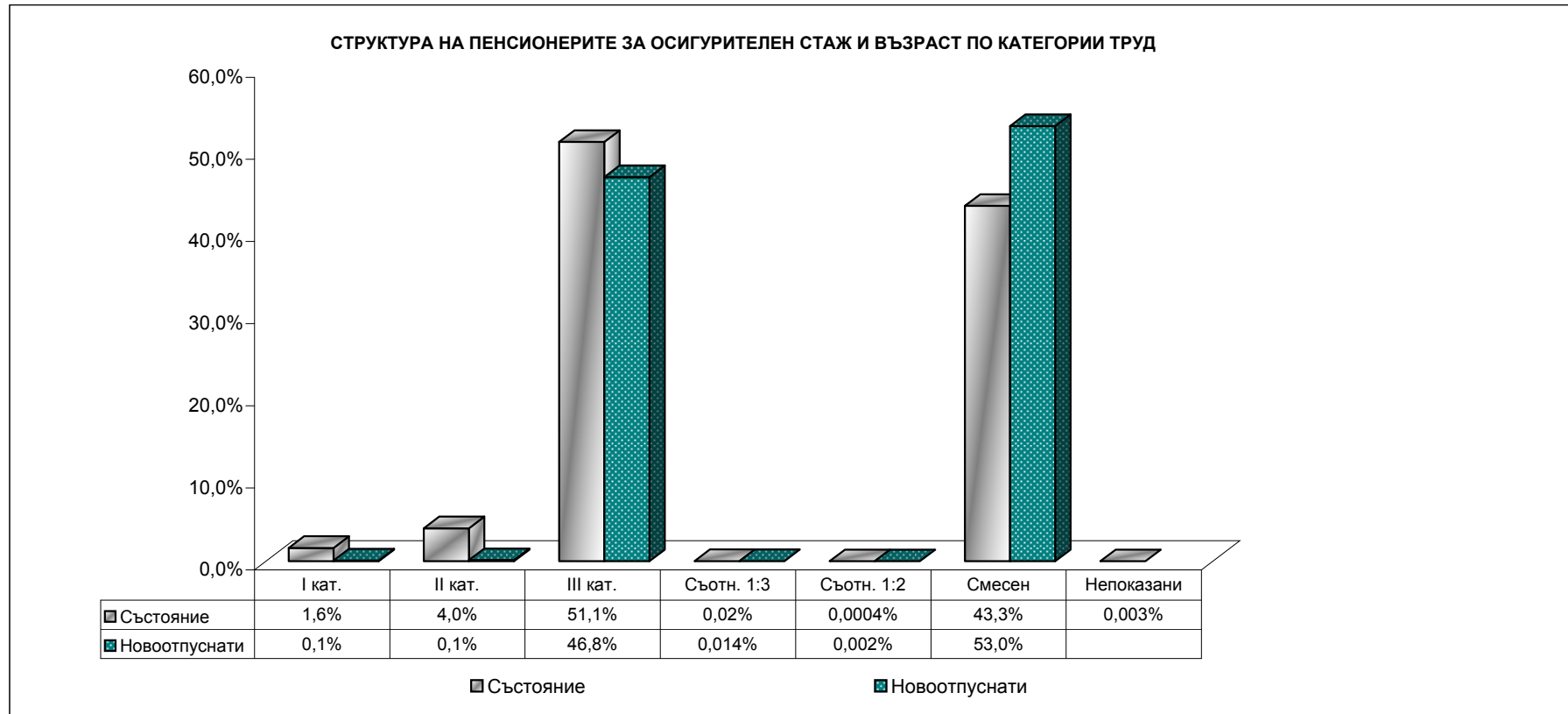
**6. Брой на прекратените пенсии
към 31.XII.2015 г.**

Вид на пенсиите	IV-то тримесечие на 2015 г.	от 1.I.2015 г. до 31.XII.2015 г.		
		Общо	лични	наследствени
Брой пенсии - общо (I + II + III)	27 681	119 826	108 389	11 437
I. Фонд "Пенсии":	26 542	114 795	103 956	10 839
А. Пенсии за трудова дейност	25 791	111 706	101 315	10 391
1.Инвалидност поради общо заболяване	7 664	31 024	22 725	8 299
2.Осигурителен стаж и възраст	17 816	79 190	77 125	2 065
3.Осигурителен стаж и възраст - ЗПЗСК	151	811	797	14
4.Инвалидност поради общо заболяване - ЗПЗСК	29	110	105	5
5.Инвалидност поради общо заболяване - СВОК	13	66	61	5
6.Осигурителен стаж и възраст - СВОК	115	493	491	2
7.Частни занаятчии, търговци и др. - СВОК	3	12	11	1
Б. Пенсии за лицата по чл. 69 от КСО:	751	3 089	2 641	448
1.Инвалидност поради общо заболяване	1	7	4	3
2.Осигурителен стаж и възраст	750	3 082	2 637	445
II. Фонд "Пенсии, несвързани с трудова дейност":	965	4 302	4 059	243
1.Старост (поборнически) - ЗП				
2.Военна инвалидност	37	164	133	31
3.Народни - отм.чл.28 - ЗП				
4.Народни - чл.30а - ЗП		1	1	
5.Особени заслуги		2	2	
6.Гражданска инвалидност	3	5	5	
7.Старост на частни земеделски стопани -ЗОО	7	37	37	
8.С отделен указ -ЗП				
9.Социални пенсии за инвалидност	726	3 321	3 321	
10. Персонални пенсии	117	399	187	212
11.Социални пенсии за старост	75	373	373	
III. Фонд "Трудова злополука и професионална болест":	174	729	374	355
А. Пенсии за трудова дейност	171	726	374	352
1.Инвалидност поради трудова злополука и професионална болест	168	715	363	352
2.Инвалидност поради трудова злополука и професионална болест ЗПЗСК	3	11	11	
3.Инвалидност поради трудова злополука и професионална болест СВОК				
Б. Пенсии за лицата по чл. 69 от КСО:	3	3		3
1.Инвалидност поради трудова злополука и професионална болест	3	3		3
	%	%	%	%
Общо:	100,0%	100,0%	100,0%	100,0%
а\ Фонд "Пенсии"	95,9%	95,8%	96,0%	94,8%
б\ Фонд "Пенсии, несвързани с трудова дейност"	3,5%	3,6%	3,7%	2,2%
в\ Фонд "Трудова злополука и професионална болест"	0,6%	0,6%	0,3%	3,0%

към съдържание

**7. Брой на личните пенсии за осигурителен стаж и възраст,
разпределени по категории труд към 31.XII.2015 г.**

Категория труд	Общо		за трудова дейност		за лицата по чл. 69	
	брой	%	брой	%	брой	%
Състояние към 31.XII.2015 г.						
Първи, втори, трети и четвърти пенсии - всичко:	1 623 475	100,0%	1 534 447	100,0%	89 028	100,0%
1. I-ва категория труд (чл.104, ал.4)	26 457	1,6%	17 280	1,1%	9 177	10,3%
2. II-ра категория труд (чл.104, ал.9)	65 277	4,0%	65 238	4,3%	39	0,04%
3. III-та категория труд	828 913	51,1%	828 730	54,0%	183	0,2%
4. Осиг.стаж превърнат в съотн. 1:3 (чл.104, ал.5 и ал.7)	286	0,02%	263	0,02%	23	0,03%
5. Осиг.стаж превърнат в съотн. 1:2 (чл.104, ал.6 и ал.8)	7	0,0004%			7	0,01%
6. Смесен осиг.стаж	702 491	43,3%	622 893	40,6%	79 598	89,4%
7. Непоказани	44	0,003%	43	0,003%	1	0,001%
Новоотпуснати от 1.I.2015 г. до 31.XII.2015 г.						
Първи пенсии - всичко:	62 491	100,0%	59 179	100,0%	3 312	100,0%
1. I-ва категория труд	52	0,1%	23	0,04%	29	0,9%
2. II-ра категория труд	88	0,1%	88	0,1%		
3. III-та категория труд	29 231	46,8%	29 231	49,4%		
4. Осиг.стаж превърнат в съотн. 1:3	9	0,014%	9	0,015%		
5. Осиг.стаж превърнат в съотн. 1:2	1	0,002%			1	0,03%
6. Смесен осиг.стаж	33 110	53,0%	29 828	50,4%	3 282	99,1%
7. Непоказани						

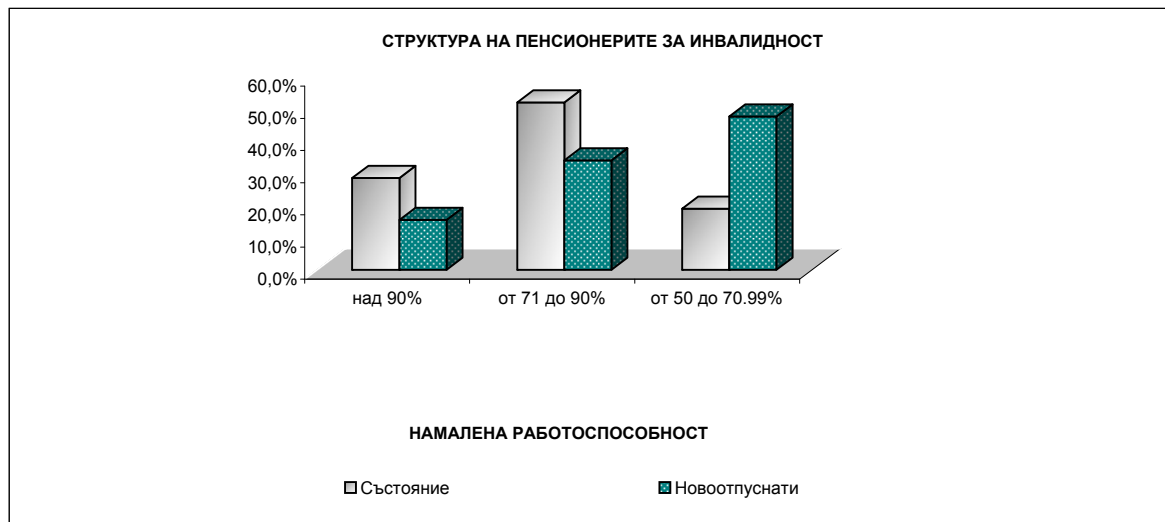


към съдържание

**8. Брой на личните пенсии за инвалидност
по видове пенсии и процент на намалена работоспособност към 31.XII.2015 г**

Вид на пенсиите	НАМАЛЕНА РАБОТОСПОСОБНОСТ				% на загубена трудо-способ.	непосо-чена група инвал.
	Общо	над 90%	от 71 до 90%	от 50 до 70.99%		
Състояние към 31.XII.2015 г.						
Брой пенсии - общо (I + II + III)	891 469	254 866	464 660	169 618	4	2 321
всичко в %:	100,0%	28,6%	52,1%	19,0%	0,0004%	0,3%
I. Фонд "Пенсии":	382 714	73 643	148 464	158 386		2 221
1.Инвалидност поради общо заболяване, в т. ч. ЗПЗСК	382 714	73 643	148 464	158 386		2 221
общо в %:	100,0%	19,2%	38,8%	41,4%		0,6%
II. Фонд "Пенсии, несвързани с трудова дейност":	496 992	180 505	314 662	1 728	4	93
1.Военна инвалидност	2 724	322	843	1 552	4	3
2.Гражданска инвалидност	239	26	37	176		
3.Социални за инвалидност	494 029	180 157	313 782			90
общо в %:	100,0%	36,3%	63,3%	0,3%	0,001%	0,02%
III. Фонд "Трудова злополука и професионална болест":	11 763	718	1 534	9 504		7
1.Инвалидност поради трудова злополука и професионална болест	11 763	718	1 534	9 504		7
общо в %:	100,0%	6,1%	13,0%	80,8%		0,06%
Новоотпуснати от 1.I.2015 г. до 31.XII.2015 г.						
Брой пенсии - общо (I + II + III)	32 501	5 062	11 081	15 518		840
всичко в %:	100,0%	15,6%	34,1%	47,7%		2,6%
I. Фонд "Пенсии":	29 113	3 998	8 862	15 455		798
1.Инвалидност поради общо заболяване	29 113	3 998	8 862	15 455		798
общо в %:	100,0%	13,7%	30,4%	53,1%		2,7%
II. Фонд "Пенсии, несвързани с трудова дейност":	3 308	1 060	2 205	3		40
1.Военна инвалидност	6		3	3		
2.Гражданска инвалидност						
2.Социални пенсии за инвалидност	3 302	1 060	2 202			40
общо в %:	100,0%	32,0%	66,7%	0,1%		1,3%
III. Фонд "Трудова злополука и професионална болест":	80	4	14	60		2
1.Инвалидност поради трудова злополука и професионална болест	80	4	14	60		2
общо в %:	100,0%	5,0%	17,5%	75,0%		2,5%

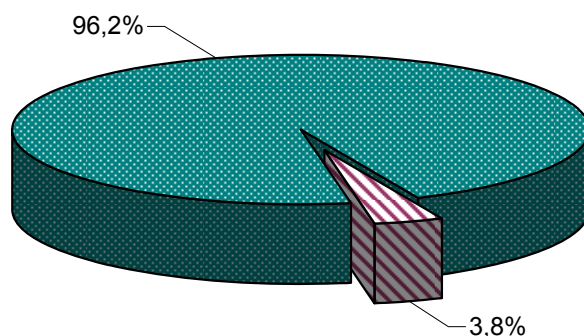
Забележка: В състоянието се наблюдават всички лични пенсии за инвалидност. Броят на пенсионерите, които получават поне една инвалидна пенсия е 686 206. За новоотпуснатите се наблюдават само първите пенсии.



**9. Разходи за пенсии
към 31.XII.2015 г.**

	Разход лева	31.XII.2015 г. в % към 31.XII.2014 г.
Разход за пенсии и пенсионни права (вкл. издръжка)	8 445 512 111	103,6%
ПЕНСИИ (1+ 2):	8 408 865 115	103,6%
1. Пенсии за сметка на ДОО	8 089 957 390	103,8%
в т.ч.: пенсии за трудова дейност	7 355 869 924	103,8%
пенсии за лицата по чл. 69 от КСО	632 147 617	105,3%
еднократна допълнителна сума към пенсиите за м. XII.2013 г.	72 136	
великденска еднократна сума към пенсиите за м. IV.2014 г.	112 485	
еднократна допълнителна сума към пенсиите за м. XII.2014 г.	1 987 067	
великденска еднократна сума към пенсиите за м. IV.2015 г.	49 870 253	
еднократна допълнителна сума към пенсиите за м. XII.2015 г.	49 897 908	
2. Пенсии за сметка на централния бюджет	318 907 725	99,8%
в т.ч.: социални пенсии, пенсии за особени заслуги и др.	304 567 366	100,3%
добавки към пенсиите на участниците във войните	5 446 300	74,9%
добавки към пенсиите по чл.9 от ЗПГРРЛ	8 889 952	100,8%
добавка по чл. 4 от ЗУНТОПБГ	4 107	131,3%
3. Трансфер за прехвърляне на пенсионни права	492 057	
4. Издръжка	36 154 939	96,4%
Пощенска такса за изплащане на пенсиите (в т.ч. подменени изплащателни картони) и ДДС	36 113 141	96,4%
Други финансови услуги	41 798	113,8%
Процент на разходите - общо:	100,0%	
Пенсии за сметка на ДОО	96,2%	
в т.ч.: пенсии за трудова дейност	88,7%	
пенсии за лицата по чл. 69 от КСО	7,5%	
Пенсии за сметка на централния бюджет	3,8%	
в т.ч.: социални пенсии, пенсии за особени заслуги и др.	3,6%	
добавки към пенсиите на участниците и пострадалите от войните, както и на наследниците, получаващи наследствена пенсия за загиналите в Отечествената война	0,1%	
добавка по чл. 9 ОТ ЗПГРРЛ	0,1%	
добавка по чл. 4 от ЗУНТОПБГ	0,001%	

РАЗПРЕДЕЛЕНИЕ НА РАЗХОДИТЕ ЗА ПЕНСИИ



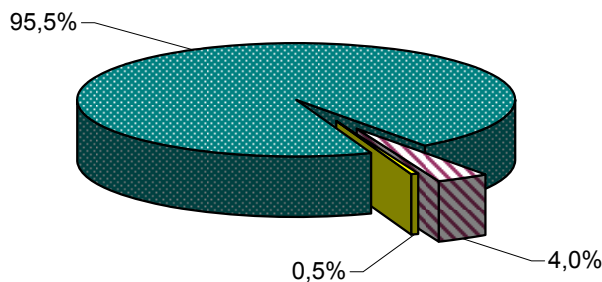
■ Пенсии за сметка на ДОО

■ Пенсии за сметка на централен бюджет

10. Разходи за пенсии по фондове към 31.XII.2015 г.

	Разход лева	31.XII.2015 г. в % към 31.XII.2014 г.
Разход за пенсии и пенсионни права (вкл. издръжка)	8 445 512 111	103,6%
I. Фонд "Пенсии" (вкл. издръжка)	8 083 758 706	103,8%
Пенсии за трудова дейност	7 315 494 545	103,8%
Пенсии за лицата по чл. 69 от КСО	632 069 872	105,3%
Еднократна допълнителна сума към пенсиите за м.XII.2013 г.	72 136	
Великденска еднократна сума към пенсиите за м.IV.2014 г.	112 485	
Еднократна допълнителна сума към пенсиите за м.XII.2014 г.	1 987 067	
Великденска еднократна сума към пенсиите за м.IV.2015 г.	49 870 253	
Еднократна допълнителна сума към пенсиите за м.XII.2015 г.	49 897 908	
Трансфер за прехвърляне на пенсионни права	492 057	
Пощенска такса за изплащане на пенсиите (в т.ч. подменени изплащателни картони) и ДДС	34 212 642	
Други финансови услуги	41 798	
II. Фонд "Пенсии, несвързани с трудова дейност" (вкл. издръжка)	320 601 373	99,7%
Социални пенсии, пенсии за особени заслуги и др.	304 567 366	100,3%
Добавки към пенсиите на участниците във войните	5 446 300	74,9%
Добавка по чл.9 от ЗПГРРЛ	8 889 952	100,8%
Добавка по чл. 4 от ЗУНТОПБГ	4 107	131,3%
Пощенска такса за изплащане на пенсиите (в т.ч. подменени изплащателни картони) и ДДС	1 693 648	
III. Фонд "Трудова злополука и професионална болест" (вкл. издръжка)	40 659 975	97,2%
Пенсии за трудова дейност	40 375 379	97,2%
Пенсии за лицата по чл. 69 от КСО	77 745	98,3%
Пощенска такса за изплащане на пенсиите (в т.ч. подменени изплащателни картони) и ДДС	206 851	

СТРУКТУРА НА РАЗХОДИТЕ ПО ФОНДОВЕ



■ Фонд "Пенсии"
■ Фонд "Пенсии несвързани с трудова дейност"
■ Фонд "Трудова злополука и професионална болест"

към съдържание

**11. Разход по видове пенсии
към 31.XII.2015 г.**

Вид на пенсиите	Разход за пенсии и добавки	31.XII.2015 г. в % към 31.XII.2014 г.
Разход за пенсии (без издръжка)	8 408 865 115	103,6%
I. Фонд "Пенсии" (вкл. А, Б, В, Г, Д, Е и Ж):	8 049 504 266	103,8%
А. Пенсии за трудова дейност:	7 315 494 545	103,8%
1. Инвалидност поради общо заболяване	1 343 380 006	102,9%
2. Осигурителен стаж и възраст	5 947 394 045	104,1%
3. Осигурителен стаж и възраст - ЗПЗСК	4 805 846	71,5%
4. Инвалидност поради общо заболяване - ЗПЗСК	2 389 379	88,4%
5. Инвалидност поради общо заболяване - СВОК	2 147 810	94,9%
6. Осигурителен стаж и възраст - СВОК	15 154 199	93,8%
7. Частни занаятчии, търговци и др. - СВОК	223 260	90,0%
Б. Пенсии за лицата по чл. 69 от КСО:	632 069 872	105,3%
1. Инвалидност поради общо заболяване	294 514	94,4%
2. Осигурителен стаж и възраст	631 775 358	105,3%
В. Еднократна допълнителна сума за м. XII. 2013 г.	72 136	
Г. ВЕС 2014 г.	112 485	
Д. Еднократна допълнителна сума за м. XII. 2014 г.	1 987 067	
Е. ВЕС 2015 г.	49 870 253	
Ж. Еднократна допълнителна сума за м. XII. 2015 г.	49 897 908	
II. Фонд "Пенсии, несвързани с трудова дейност" (вкл. А, Б и В):	318 907 725	99,8%
1. Старост (поборнически) - ЗП	1 404	68,6%
2. Военна инвалидност	9 032 627	97,7%
3. Народни - отм. чл. 28 - ЗП	10 944	94,3%
4. Народни - чл. 30а - ЗП	19 493	87,5%
5. Особени заслуги	124 568	82,0%
6. Гражданска инвалидност	435 867	97,8%
7. Старост на частни земеделски стопани - ЗОО	375 449	85,2%
8. С отделен указ - ЗП	6 600	99,2%
9. Социални пенсии за инвалидност	286 085 147	100,4%
10. Персонални пенсии	3 550 539	101,8%
11. Социални пенсии за старост	4 924 728	99,9%
А. Участниците във войните	5 446 300	74,9%
Б. Добавка по чл. 9 от ЗПГРРЛ	8 889 952	100,8%
В. Добавка по чл. 4 от ЗУНТОПБГ	4 107	131,3%
III. Фонд "Трудова злополука и професионална болест":	40 453 124	97,2%
А. Пенсии за трудова дейност:	40 375 379	97,2%
1. Инвалидност поради трудова злополука и проф. болест	39 809 873	97,3%
2. Инвалидност поради трудова злополука и проф. болест		
ЗПЗСК	443 308	90,7%
3. Инвалидност поради трудова злополука и проф. болест		
СВОК	122 198	97,2%
Б. Пенсии за лицата по чл. 69 от КСО:	77 745	98,3%
1. Инвалидност поради трудова злополука и проф. болест	77 745	98,3%

12. Среден брой пенсионери, среден брой пенсии и среден размер на един пенсионер за 2015 г.

	Среден брой пенсионери за 2015 г.	Среден брой пенсии за 2015 г.	Среден размер на пенсионер за 2015 г.
Брой пенсии - общо (I + II + III)	2 177 716	2 658 461	321,78
I. Фонд "Пенсии":	2 110 752	2 117 298	326,31
А. Пенсии за трудова дейност	2 017 197	2 023 728	315,84
1. Инвалидност общо заболяване	449 919	452 707	234,51
2. Осигурителен стаж и възраст	1 557 388	1 561 000	339,68
3. Осигурителен стаж и възраст-ЗПЗСК	2 162	2 240	230,43
4. Инвалидност общо заболяване-ЗПЗСК	803	824	234,75
5. Инвалидност общо заболяване - СВОК	893	901	247,44
6. Осигурителен стаж и възраст-СВОК	5 928	5 952	278,12
7. Частни занаятчии и търговци - СВОК	104	104	212,97
Б. Пенсии за лицата по чл. 69 от КСО:	93 555	93 570	552,21
1. Инвалидност общо заболяване	83	84	306,69
2. Осигурителен стаж и възраст	93 472	93 486	552,42
II. Фонд "Пенсии, несвързани с трудова дейност":	57 315	519 192	163,32
1. Старост-поборнически - ЗП	1	1	126,00
2. Военна инвалидност	2 823	5 708	178,48
3. Народни-чл.28 - ЗП	5	5	149,81
4. Народни-чл.30а - ЗП	10	10	165,64
5. Особени заслуги	16	16	676,42
6. Гражданска инвалидност	164	305	187,11
7. Частни земеделски стопани - ЗОО	174	175	212,08
8. Отделен указ - ЗП	3	3	152,07
9. Социални пенсии за инвалидност	48 132	506 981	166,76
10. Персонални пенсии	2 901	2 902	115,18
11. Социални пенсии за старост	3 086	3 086	134,51
III. Фонд "Трудова злополука и професионална болест":	9 649	21 971	270,91
А. Пенсии за трудова дейност	9 632	21 934	270,87
1. Трудова злополука и проф. болест	9 482	21 551	271,30
2. Трудова злополука и проф. болест - ЗПЗСК	117	303	240,97
3. Трудова злополука и проф. болест - СВОК	33	80	255,02
Б. Пенсии за лицата по чл. 69 от КСО:	17	37	289,02
1. Трудова злополука и проф. болест	17	37	289,02

Забележка: Средните размери са изчислени от разхода за пенсии без ПТ и ДДС, като е включен разхода за добавката към пенсиите на участниците и пострадалите от войните, добавката по чл. 9 от ЗПГРРЛ, разхода за великденска и коледна добавки през 2015 г. Средствата са разпределени според вида на водещата пенсия.

**13. Среден размер на един пенсионер
по пол и вид на пенсията
за 2015 г.**

	Среден размер на пенсионер лева		
	Общо	мъже	жени
Общо (I + II + III)	321,78	385,52	275,43
I. Фонд "Пенсии":	326,31	394,39	277,66
А. Пенсии за трудова дейност	315,84	375,79	276,98
1. Инвалидност общо заболяване	234,51	250,92	222,68
2. Осигурителен стаж и възраст	339,68	414,85	292,13
3. Осигурителен стаж и възраст-ЗПЗСК	230,43	208,85	230,92
4. Инвалидност общо заболяване-ЗПЗСК	234,75	206,42	239,11
5. Инвалидност общо заболяване - СВОК	247,44	245,33	248,06
6. Осигурителен стаж и възраст-СВОК	278,12	360,76	264,46
7. Частни занаятчии и търговци - СВОК	212,97	190,39	225,97
Б. Пенсии за лицата по чл. 69 от КСО:	552,21	561,94	434,19
1. Инвалидност общо заболяване	306,69	331,45	203,00
2. Осигурителен стаж и възраст	552,42	562,11	434,70
II. Фонд "Пенсии, несвързани с трудова дейност":	163,32	161,67	165,50
1. Старост-поборнически - ЗП	126,00		126,00
2. Военна инвалидност	178,48	184,19	139,69
3. Народни-чл.28 - ЗП	149,81	124,89	156,04
4. Народни-чл.30а - ЗП	165,64	122,61	176,40
5. Особени заслуги	676,42	723,21	640,03
6. Гражданска инвалидност	187,11	181,79	206,73
7. Частни земеделски стопани - ЗОО	212,08	201,34	214,50
8. Отделен указ - ЗП	152,07		152,07
9. Социални пенсии за инвалидност	166,76	163,60	170,82
10. Персонални пенсии	115,18	111,01	118,55
11. Социални пенсии за старост	134,51	127,24	141,50
III. Фонд "Трудова злополука и професионална болест":	270,91	274,71	267,21
А. Пенсии за трудова дейност	270,87	274,71	267,13
1. Трудова злополука и проф. болест	271,30	275,27	267,40
2. Трудова злополука и проф. болест - ЗПЗСК	240,97	217,81	253,46
3. Трудова злополука и проф. болест - СВОК	255,02	252,93	256,38
Б. Пенсии за лицата по чл. 69 от КСО:	289,02	268,45	312,14
1. Трудова злополука и проф. болест	289,02	268,45	312,14

14. Брой пенсионери, брой пенсии и среден размер на пенсионер по месеци и тримесечия за 2015 г.

	Брой пенсионери	Брой пенсии	Среден размер на пенсионер лева
януари	2 180 885	2 670 148	306,01
февруари	2 169 638	2 654 488	319,69
март	2 179 929	2 668 622	314,25
I трим. - средно	2 176 818	2 664 420	313,31
април	2 178 746	2 666 588	337,21
май	2 178 443	2 665 107	314,85
юни	2 177 216	2 661 451	313,39
II трим. - средно	2 178 135	2 664 382	321,82
I - во полугодие - средно	2 177 477	2 664 401	317,56
юли	2 178 105	2 660 603	323,15
август	2 178 152	2 657 142	320,69
септември	2 177 722	2 653 818	320,87
III трим. - средно	2 177 992	2 657 188	321,57
деветмесечие	2 177 646	2 661 997	318,90
октомври	2 178 042	2 651 254	321,31
ноември	2 177 585	2 647 514	321,77
декември	2 178 123	2 644 808	348,14
IV трим. - средно	2 177 918	2 647 860	330,41
средногодишно	2 177 716	2 658 461	321,78

Забележка: Средните размери за месец декември, за IV - то тримесечие и за годината са изчислени от разхода заедно с коледната добавка. Без нея за м. декември и за IV - то тримесечие са съответно 325,23 и 322,77 лева. Средният размер на пенсията на един пенсионер без великденската и коледната добавка за 2015 г. е 318,03 лева.

Средният размер на пенсията за осигурителен стаж и възраст без великденска и коледната добавка за 2015 г. е 348,42 лв.

15. Средни основни месечни размери на пенсиите към 31.XII.2015 г.

Вид на пенсиите	Всичко лева	Лични лева	Наследст. лева
Брой пенсии - общо (I + II + III)	284,03	288,99	191,74
I. Фонд "Пенсии":	288,58	293,61	193,50
А. Пенсии за трудова дейност	276,67	281,46	186,14
1. Инвалидност поради общо заболяване	197,82	208,38	140,48
2. Осигурителен стаж и възраст	300,03	300,24	289,87
3. Осигурителен стаж и възраст - ЗПЗСК	155,25	157,44	103,91
4. Инвалидност поради общо заболяване - ЗПЗСК	156,13	159,21	115,48
5. Инвалидност поради общо заболяване - СВОК	173,66	174,22	137,20
6. Осигурителен стаж и възраст - СВОК	207,51	207,58	161,24
7. Частни занаятчии, търговци и др. - СВОК	148,84	150,50	118,08
Б. Пенсии за лицата по чл. 69 от КСО:	544,41	555,05	347,99
1. Инвалидност поради общо заболяване	267,06	287,60	184,91
2. Осигурителен стаж и възраст	544,65	555,24	348,54
II. Фонд "Пенсии, несвързани с трудова дейност":	129,95	130,71	107,56
1. Старост (поборнически) - ЗП	118,08		118,08
2. Военна инвалидност	145,31	150,43	118,96
3. Народни - отм.чл.28 - ЗП	117,49	115,15	118,08
4. Народни - чл.30а - ЗП	116,13	115,15	118,08
5. Особени заслуги	643,13	700,00	245,00
6. Гражданска инвалидност	148,91	149,30	133,60
7. Старост на частни земеделски стопани -ЗОО	156,70	157,44	118,08
8. С отделен указ -ЗП	103,64	103,64	103,64
9. Социални пенсии за инвалидност	131,29	131,29	
10. Персонални пенсии	103,64	103,64	103,64
11. Социални пенсии за старост	115,15	115,15	
III. Фонд "Трудова злополука и професионална болест":	206,80	219,00	183,16
А. Пенсии за трудова дейност	206,78	219,00	183,09
1. Инвалидност поради трудова злополука и професионална болест	207,46	220,07	183,42
2. Инвалидност поради трудова злополука и професионална болест ЗПЗСК	159,13	165,14	116,67
3. Инвалидност поради трудова злополука и професионална болест СВОК	180,09	183,41	145,73
Б. Пенсии за лицата по чл. 69 от КСО:	216,13	216,25	216,00
1. Инвалидност поради трудова злополука и професионална болест	216,13	216,25	216,00

**16. Средни основни месечни размери на
изменените и прекратени пенсии за 2015 г.**

Вид на пенсиите	изменени		прекратени
	нов размер лева	стар размер лева	лева
Общо (I + II + III)	368,37	323,37	244,76
I. Фонд "Пенсии":	369,59	324,35	249,49
А. Пенсии за трудова дейност	338,22	292,18	242,89
1. Инвалидност поради общо заболяване	240,27	214,96	183,16
2. Осигурителен стаж и възраст	383,61	327,95	267,59
3. Осигурителен стаж и възраст - ЗПЗСК	155,44	155,44	154,71
4. Инвалидност поради общо заболяване - ЗПЗСК	172,58	151,78	157,17
5. Инвалидност поради общо заболяване - СВОК	190,04	183,11	173,44
6. Осигурителен стаж и възраст - СВОК	242,18	239,78	209,80
7. Частни занаятчии, търговци и др. - СВОК	154,50	154,50	141,05
Б. Пенсии за лицата по чл. 69 от КСО:	578,28	538,36	488,06
1. Инвалидност поради общо заболяване	294,78	280,73	224,29
2. Осигурителен стаж и възраст	578,37	538,44	488,66
II. Фонд "Пенсии, несвързани с трудова дейност":	132,71	129,76	126,40
1. Старост (поборнически) - ЗП			142,18
2. Военна инвалидност	151,03	142,22	
3. Народни - отм.чл.28 - ЗП			
4. Народни - чл.30а - ЗП			115,15
5. Особени заслуги			700,00
6. Гражданска инвалидност	129,95	113,00	155,75
7. Старост на частни земеделски стопани -ЗОО			155,29
8. С отделен указ -ЗП			
9. Социални пенсии за инвалидност	132,05	129,34	129,17
10. Персонални пенсии	101,70	101,70	102,89
11. Социални пенсии за старост	115,15	115,15	113,73
III. Фонд "Трудова злополука и професионална болест":	261,72	248,85	199,52
А. Пенсии за трудова дейност	261,84	248,97	199,70
1. Инвалидност поради трудова злополука и професионална болест	261,89	248,94	200,17
2. Инвалидност поради трудова злополука и професионална болест ЗПЗСК	154,50	154,50	169,33
3. Инвалидност поради трудова злополука и професионална болест СВОК	289,23	286,35	
Б. Пенсии за лицата по чл. 69 от КСО:	190,14	179,58	155,07
1. Инвалидност поради трудова злополука и професионална болест	190,14	179,58	155,07

**17. Брой на пенсиите с минимални размери към 31.XII.2015 г.,
разпределени по вид на водещата пенсия
и процент на намалена работоспособност**

Вид на пенсиите	Лични пенсии		Наследствени пенсии		общ брой пенсионери с минимални размери	общ брой пенсионери	% на пенсионерите с мин. размери от общия брой
	мин. размер лева	брой	мин. размер лева	брой			
Пенсии - общо (I + II + III)		391 063		52 684	443 747	2 178 123	20,4%
I. Фонд "Пенсии":		334 962		51 526	386 488	2 111 089	18,3%
А. Пенсии за трудова дейност		334 242		51 483	385 725	2 017 179	19,1%
1. Инвалидност поради общо заболяване		92 769		46 721	139 490	450 941	30,9%
- Без група инвалидност	115,15	2 215	118,08	46 256	48 471		
- над 90%	181,06	2 996	118,08	57	3 053		
- от 71 до 90%	165,31	9 818	118,08	76	9 894		
- от 50 до 70.99%	133,82	77 740	118,08	332	78 072		
2. Осигурителен стаж и възраст		237 954		4 673	242 627	1 556 982	15,6%
- по чл.68, ал.1,2 от КСО	157,44	196 847	118,08	3 714	200 561		
- по чл.68, ал. 3 от КСО	133,82	41 107	118,08	959	42 066		
3. Осигурителен стаж и възраст - ЗПЗСК	157,44	1 483	118,08	39	1 522	1 831	83,1%
4. Инвалидност поради общо заболяване - ЗПЗСК		337		43	380	752	50,5%
- Без група инвалидност			118,08	38	38		
- над 90%	181,06	36	118,08	2	38		
- от 71 до 90%	165,31	95	118,08	1	96		
- от 50 до 70.99%	133,82	206	118,08	2	208		
5. Инвалидност поради общо заболяване - СВОК		178			178	864	20,6%
- Без група инвалидност							
- над 90%	181,06	19			19		
- от 71 до 90%	165,31	54			54		
- от 50 до 70.99%	133,82	105			105		
6. Осигурителен стаж и възраст - СВОК		1 456		2	1 458	5 711	25,5%
- по чл.68, ал.1,2 от КСО	157,44	1 366	118,08	1	1 367		
- по чл.68, ал. 3 от КСО	133,82	90	118,08	1	91		
7. Частни занаятчии, търговци и др. - СВОК		65		5	70	98	71,4%
- по чл.68, ал.1,2 от КСО	157,44	39	118,08	4	43		
- по чл.68, ал. 3 от КСО	133,82	20	118,08	1	21		
- над 90%	181,06	2			2		
- от 71 до 90%	165,31	1			1		
- от 50 до 70.99%	133,82	3			3		

(Продължение)

Вид на пенсиите	Лични пенсии		Наследствени пенсии		общ брой пенсионери с минимални размери	общ брой пенсионери	% на пенсионерите с мин. размери от общия брой
	мин. размер лева	брой	мин. размер лева	брой			
Б.Пенсии за лицата по чл. 69 от КСО:		720		43	763	93 910	0,8%
1.Инвалидност поради общо заболяване		1		2	3	80	3,8%
- Без група инвалидност			118,08	2	2		
- над 90%							
- от 71 до 90%							
- от 50 до 70.99%	133,82	1			1		
2.Осигурителен стаж и възраст	157,44	719	118,08	41	760	93 830	0,8%
II. Фонд "Пенсии, несвързани с трудова дейност":		54 538		407	54 945	57 676	95,3%
1.Старост (поборнически) - ЗП			118,08	1	1	1	100,0%
2.Военна инвалидност		1 167		400	1 567	2 751	57,0%
- редници и сержанти:		1 167		400	1 567		
- Без група инвалидност	115,15	4	118,08	386	390		
- над 90%	172,73	35	118,08	2	37		
- от 71 до 90%	161,21	139	118,08	4	143		
- от 50 до 70.99%	132,42	989	118,08	8	997		
- офицери:							
- Без група инвалидност							
- над 90%							
- от 71 до 90%							
- от 50 до 70.99%							
3.Народни - отм.чл.28 - ЗП						5	
4.Народни - чл.30а - ЗП	115,15	4	118,08	3	7	9	77,8%
5.Особени заслуги						16	
6.Гражданска инвалидност		97			97	159	61,0%
- Без група инвалидност							
- над 90%	172,73	2			2		
- от 71 до 90%	161,21	7			7		
- от 50 до 70.99%	132,42	88			88		
7.Старост на частни земеделски стопани -ЗОО		137		3	140	159	88,1%
-по чл.68, ал.1,2 от КСО	157,44	137	118,08	3	140		
-по чл.68, ал. 3 от КСО							
8.С отделен указ	103,64	1	118,08		1	3	33,3%
9.Социални пенсии за инвалидност		48 534			48 534	48 548	100,0%
- Без група инвалидност	115,15	90			90		
- над 90%	138,18	19 585			19 585		
- от 71 до 90%	126,67	28 859			28 859		
10. Персонални пенсии	103,64	1 479			1 479	2 906	50,9%
11.Социални пенсии за старост	115,15	3 119			3 119	3 119	100,0%

(Продължение и край)

Вид на пенсиите	Лични пенсии		Наследствени пенсии		общ брой пенсионери с минимални размери	общ брой пенсионери	% на пенсионерите с мин. размери от общия брой
	мин. размер лева	брой	мин. размер лева	брой			
III. Фонд "Трудова злополука и професионална болест":		1 563		751	2 314	9 358	24,7%
А. Пенсии за трудова дейност		1 561		751	2 312	9 343	24,7%
1.Инвалидност поради трудова злополука и професионална болест		1 520		739	2259	9196	24,6%
- Без група инвалидност	115,15	7	118,08	714	721		
- над 90%	196,80	25	118,08	5	30		
- от 71 до 90%	181,06	49	118,08	3	52		
- от 50 до 70.99%	157,44	1 439	118,08	17	1456		
2.Инвалидност поради трудова злополука и професионална болест		31		11	42	113	37,2%
- Без група инвалидност			118,08	9	9		
- над 90%	196,80	1			1		
- от 71 до 90%	181,06	3	118,08	2	5		
- от 50 до 70.99%	157,44	27			27		
3.Инвалидност поради трудова злополука и професионална болест		10		1	11	34	32,4%
- Без група инвалидност			118,08	1	1		
- над 90%							
- от 71 до 90%							
- от 50 до 70.99%	157,44	10			10		
Б. Пенсии за лицата по чл. 69 от КСО:		2			2	15	13,3%
1.Инвалидност поради трудова злополука и професионална болест		2			2	15	13,3%
- Без група инвалидност							
- над 90%							
- от 71 до 90%	181,06	1					
- от 50 до 70.99%	157,44	1			1		

Забележка: Таблицата по-горе показва броя на пенсионерите, които получават само една пенсия и тя е на минимален размер, т.е. не включва пенсионери, получаващи повече от една пенсия. Общият брой на пенсионерите с първа пенсия на минимален размер е 604 798, т.е. 161 051 пенсионери получават повече от една пенсия.

към съдържание

**18. Брой на пенсионерите, разпределени по групи
основни месечни размери на пенсиите им, без
тези получавани като втори, трети и четвърти към 31.XII.2015 г.**

N	Групи основни месечни размери на пенсиите	Брой пенсионери - общо (I + II + III)						I. Фонд "Пенсии"					
		Общо		Лични пенсии		Наследствени пенсии		Общо		Лични пенсии		Наследствени пенсии	
		брой	%	брой	%	брой	%	брой	%	брой	%	брой	%
	всичко	2 178 123	100,0%	2 066 931	100,0%	111 192	100,0%	2 111 089	100,0%	2 004 976	100,0%	106 113	100,0%
1	До 103,64 лв.	4 522	0,2%	2 420	0,1%	2 102	1,9%	1 589	0,08%	939	0,05%	650	0,6%
2	от 103,65 до 118,08 лв.	60 260	2,8%	5 542	0,3%	54 718	49,2%	55 737	2,6%	2 316	0,1%	53 421	50,3%
3	от 118,09 до 133,82 лв.	160 786	7,4%	154 302	7,5%	6 484	5,8%	130 506	6,2%	124 225	6,2%	6 281	5,9%
4	от 133,83 до 157,44 лв.	295 047	13,5%	287 587	13,9%	7 460	6,7%	272 862	12,9%	265 697	13,3%	7 165	6,8%
5	от 157,45 до 180,00 лв.	224 969	10,3%	219 219	10,6%	5 750	5,2%	222 949	10,6%	217 658	10,9%	5 291	5,0%
6	от 180,01 до 200,00 лв.	179 300	8,2%	175 395	8,5%	3 905	3,5%	177 650	8,4%	174 085	8,7%	3 565	3,4%
7	от 200,01 до 250,00 лв.	315 520	14,5%	308 624	14,9%	6 896	6,2%	313 987	14,9%	307 637	15,3%	6 350	6,0%
8	от 250,01 до 300,00 лв.	242 052	11,1%	236 871	11,5%	5 181	4,7%	241 197	11,4%	236 284	11,8%	4 913	4,6%
9	от 300,01 до 350,00 лв.	173 244	8,0%	168 419	8,1%	4 825	4,3%	172 806	8,2%	168 116	8,4%	4 690	4,4%
10	от 350,01 до 400,00 лв.	126 265	5,8%	122 019	5,9%	4 246	3,8%	126 036	6,0%	121 830	6,1%	4 206	4,0%
11	от 400,01 до 500,00 лв.	161 379	7,4%	155 777	7,5%	5 602	5,0%	161 148	7,6%	155 580	7,8%	5 568	5,2%
12	от 500,01 до 600,00 лв.	87 430	4,0%	85 026	4,1%	2 404	2,2%	87 348	4,1%	84 951	4,2%	2 397	2,3%
13	от 600,01 до 700,00 лв.	52 053	2,4%	51 096	2,5%	957	0,9%	52 000	2,5%	51 045	2,5%	955	0,9%
14	от 700,01 до 800,00 лв.	34 089	1,6%	33 735	1,6%	354	0,3%	34 077	1,6%	33 723	1,7%	354	0,3%
15	от 800,01 до 910,00 лв.	61 171	2,8%	60 863	2,9%	308	0,3%	61 161	2,9%	60 854	3,0%	307	0,3%
16	над 910,00 лв.	36	0,002%	36	0,002%			36	0,002%	36	0,002%		
	на 910,00 лв.	36 511	1,7%	36 356	1,8%	155	0,1%	36 507	1,7%	36 353	1,8%	154	0,1%
	до 157,44 лв. вкл.	520 615	23,9%	449 851	21,8%	70 764	63,6%	460 694	21,8%	393 177	19,6%	67 517	63,6%

(Продължение и край)

N	Групи основни месечни размери на пенсиите	II. Фонд "Пенсии, несвързани с трудова дейност"						III. Фонд "Трудова злополука и професионална болест"					
		Общо		Лични пенсии		Наследствени пенсии		Общо		Лични пенсии		Наследствени пенсии	
		брой	%	брой	%	брой	%	брой	%	брой	%	брой	%
	всичко	57 676	100,0%	55 783	100,0%	1 893	99,8%	9 358	100,0%	6 172	100,0%	3 186	100,0%
1	До 103,64 лв.	2 914	5,1%	1 481	2,7%	1 433	75,7%	19	0,2%			19	0,6%
2	от 103,65 до 118,08 лв.	3 667	6,4%	3 219	5,8%	448	23,7%	856	9,1%	7	0,1%	849	26,6%
3	от 118,09 до 133,82 лв.	30 080	52,2%	30 077	53,9%	3		200	2,1%			200	6,3%
4	от 133,83 до 157,44 лв.	19 819	34,4%	19 818	35,5%	1	0,1%	2 366	25,3%	2 072	33,6%	294	9,2%
5	от 157,45 до 180,00 лв.	1 067	1,85%	1 066	1,91%	1	0,05%	953	10,2%	495	8,0%	458	14,4%
6	от 180,01 до 200,00 лв.	76	0,1%	75	0,1%	1		1 574	16,8%	1 235	20,0%	339	10,6%
7	от 200,01 до 250,00 лв.	29	0,1%	24	0,04%	5	0,3%	1 504	16,1%	963	15,6%	541	17,0%
8	от 250,01 до 300,00 лв.	4	0,01%	3	0,01%	1	0,05%	851	9,1%	584	9,5%	267	8,4%
9	от 300,01 до 350,00 лв.	4	0,01%	4	0,01%			434	4,6%	299	4,8%	135	4,2%
10	от 350,01 до 400,00 лв.	1	0,002%	1	0,002%			228	2,4%	188	3,0%	40	1,3%
11	от 400,01 до 500,00 лв.							231	2,5%	197	3,2%	34	1,1%
12	от 500,01 до 600,00 лв.							82	0,9%	75	1,2%	7	0,2%
13	от 600,01 до 700,00 лв.	15	0,03%	15	0,03%			38	0,4%	36	0,6%	2	0,1%
14	от 700,01 до 800,00 лв.							12	0,1%	12	0,2%		
15	от 800,01 до 910,00 лв.							10	0,1%	9	0,1%	1	0,03%
16	над 910,00 лв.												
	на 910,00 лв.							4	0,04%	3	0,05%	1	0,03%
	до 157,44 лв. вкл.	56 480	97,9%	54 595	97,9%	1 885	99,6%	3 441	36,8%	2 079	33,7%	1 362	42,7%

към съдържание

**19. Брой на пенсионерите, разпределени по групи
месечни размери на пенсиите им,
към 31.XII.2015 г.**

N	Групи месечни размери на пенсиите	Брой пенсионери - общо (I + II + III)						I. Фонд "Пенсии"					
		Общо		Лични пенсии		Наследствени пенсии		Общо		Лични пенсии		Наследствени пенсии	
		брой	%	брой	%	брой	%	брой	%	брой	%	брой	%
	Всичко:	2 178 123	100,0%	2 066 931	100,0%	111 192	100,0%	2 111 089	100,0%	2 004 976	100,0%	106 113	100,0%
1	До 103,64 лв.	6 386	0,3%	4 516	0,2%	1 870	1,7%	3 688	0,2%	3 245	0,2%	443	0,4%
2	от 103,65 до 118,08 лв.	57 554	2,6%	5 130	0,2%	52 424	47,1%	53 904	2,6%	2 597	0,1%	51 307	48,4%
3	от 118,09 до 133,82 лв.	129 780	6,0%	123 496	6,0%	6 284	5,7%	100 725	4,8%	94 630	4,7%	6 095	5,7%
4	от 133,83 до 157,44 лв.	124 278	5,7%	116 235	5,6%	8 043	7,2%	116 979	5,5%	109 178	5,4%	7 801	7,4%
5	от 157,45 до 180,00 лв.	85 995	3,9%	80 687	3,9%	5 308	4,8%	84 444	4,0%	79 317	4,0%	5 127	4,8%
6	от 180,01 до 200,00 лв.	169 948	7,8%	166 236	8,0%	3 712	3,3%	168 278	8,0%	164 692	8,2%	3 586	3,4%
7	от 200,01 до 250,00 лв.	374 699	17,2%	367 405	17,8%	7 294	6,6%	358 714	17,0%	351 822	17,5%	6 892	6,5%
8	от 250,01 до 300,00 лв.	309 464	14,2%	304 021	14,7%	5 443	4,9%	307 572	14,6%	302 608	15,1%	4 964	4,7%
9	от 300,01 до 350,00 лв.	250 220	11,5%	245 077	11,9%	5 143	4,6%	248 924	11,8%	244 133	12,2%	4 791	4,5%
10	от 350,01 до 400,00 лв.	176 945	8,1%	172 389	8,3%	4 556	4,1%	176 227	8,3%	171 889	8,6%	4 338	4,1%
11	от 400,01 до 500,00 лв.	215 521	9,9%	209 282	10,1%	6 239	5,6%	214 778	10,2%	208 787	10,4%	5 991	5,6%
12	от 500,01 до 600,00 лв.	109 566	5,0%	106 701	5,2%	2 865	2,6%	109 311	5,2%	106 514	5,3%	2 797	2,6%
13	от 600,01 до 700,00 лв.	61 245	2,8%	60 057	2,9%	1 188	1,1%	61 118	2,9%	59 947	3,0%	1 171	1,1%
14	от 700,01 до 800,00 лв.	38 691	1,8%	38 236	1,8%	455	0,4%	38 643	1,8%	38 197	1,9%	446	0,4%
15	от 800,01 до 910,00 лв.	57 071	2,6%	56 729	2,7%	342	0,3%	57 035	2,7%	56 696	2,8%	339	0,3%
16	над 910,00 лв.	10 760	0,5%	10 734	0,5%	26	0,02%	10 749	0,5%	10 724	0,5%	25	0,02%
	на 910,00 лв.	29 806	1,4%	29 647	1,4%	159	0,1%	29 795	1,4%	29 637	1,5%	158	0,1%
	до 157,44 лв. вкл.	317 998	14,6%	249 377	12,1%	68 621	61,7%	275 296	13,0%	209 650	10,5%	65 646	61,9%

Забележка: В месечния размер на пенсиите е включен основния размер на водещата пенсия, сумата за изплащане на останалите пенсии и добавките към пенсиите (вкл. и добавката по чл.84 от КСО).

(Продължение и край)

N	Групи месечни размери на пенсиите	II. Фонд "Пенсии, несвързани с трудова дейност"						III. Фонд "Трудова злополука и професионална болест"					
		Общо		Лични пенсии		Наследствени пенсии		Общо		Лични пенсии		Наследствени пенсии	
		брой	%	брой	%	брой	%	брой	%	брой	%	брой	%
	Всичко:	57 676	100,0%	55 783	100,0%	1 893	100,0%	9 358	100,0%	6 172	100,0%	3 186	100,0%
1	До 103,64 лв.	2 698	4,7%	1 271	2,3%	1 427	75,4%						
2	от 103,65 до 118,08 лв.	2 909	5,0%	2 526	4,5%	383	20,2%	741	7,9%	7	0,1%	734	23,0%
3	от 118,09 до 133,82 лв.	28 872	50,1%	28 866	51,7%	6	0,3%	183	2,0%			183	5,7%
4	от 133,83 до 157,44 лв.	5 722	9,9%	5 706	10,2%	16	0,8%	1 577	16,9%	1 351	21,9%	226	7,1%
5	от 157,45 до 180,00 лв.	1 131	2,0%	1 107	2,0%	24	1,3%	420	4,5%	263	4,3%	157	4,9%
6	от 180,01 до 200,00 лв.	1 146	2,0%	1 140	2,0%	6	0,3%	524	5,6%	404	6,5%	120	3,8%
7	от 200,01 до 250,00 лв.	14 396	25,0%	14 375	25,8%	21	1,1%	1 589	17,0%	1 208	19,6%	381	12,0%
8	от 250,01 до 300,00 лв.	566	1,0%	559	1,0%	7	0,4%	1 326	14,2%	854	13,8%	472	14,8%
9	от 300,01 до 350,00 лв.	165	0,3%	164	0,3%	1	0,1%	1 131	12,1%	780	12,6%	351	11,0%
10	от 350,01 до 400,00 лв.	31	0,1%	30	0,1%	1	0,1%	687	7,3%	470	7,6%	217	6,8%
11	от 400,01 до 500,00 лв.	21	0,04%	21	0,04%			722	7,7%	474	7,7%	248	7,8%
12	от 500,01 до 600,00 лв.	2	0,00%	2	0,004%			253	2,7%	185	3,0%	68	2,1%
13	от 600,01 до 700,00 лв.	11	0,02%	10	0,02%	1	0,05%	116	1,2%	100	1,6%	16	0,5%
14	от 700,01 до 800,00 лв.	4	0,01%	4	0,01%			44	0,5%	35	0,6%	9	0,3%
15	от 800,01 до 910,00 лв.	2	0,003%	2	0,004%			34	0,4%	31	0,5%	3	0,1%
16	над 910,00 лв.							11	0,1%	10	0,2%	1	0,03%
	на 910,00 лв.							11	0,1%	10	0,2%	1	0,03%
	до 157,44 лв. вкл.	40 201	69,7%	38 369	68,8%	1 832	96,8%	2 501	26,7%	1 358	22,0%	1 143	35,9%

към съдържание



**20. Брой на пенсионерите за осигурителен стаж и възраст,
разпределени по групи месечни размери на пенсиите им
към 31.XII.2015 г.**

N	Групи месечни размери на пенсиите	Общо		Лични Пенсии		Наследствени Пенсии	
		брой	%	брой	%	брой	%
	Всичко:	1 656 523	100,0%	1 620 724	100,0%	35 799	100,0%
1	До 103,64 лв.	3 213	0,2%	2 965	0,2%	248	0,7%
2	от 103,65 до 118,08 лв.	5 054	0,3%	395	0,02%	4 659	13,0%
3	от 118,09 до 133,82 лв.	41 083	2,5%	39 708	2,5%	1 375	3,8%
4	от 133,83 до 157,44 лв.	207 369	12,5%	205 023	12,7%	2 346	6,6%
5	от 157,45 до 180,00 лв.	108 149	6,5%	106 261	6,6%	1 888	5,3%
6	от 180,01 до 200,00 лв.	139 804	8,4%	138 263	8,5%	1 541	4,3%
7	от 200,01 до 250,00 лв.	268 264	16,2%	265 024	16,4%	3 240	9,1%
8	от 250,01 до 300,00 лв.	216 821	13,1%	213 522	13,2%	3 299	9,2%
9	от 300,01 до 350,00 лв.	161 043	9,7%	157 240	9,7%	3 803	10,6%
10	от 350,01 до 400,00 лв.	119 868	7,2%	116 136	7,2%	3 732	10,4%
11	от 400,01 до 500,00 лв.	155 426	9,4%	149 969	9,3%	5 457	15,2%
12	от 500,01 до 600,00 лв.	85 297	5,1%	82 796	5,1%	2 501	7,0%
13	от 600,01 до 700,00 лв.	50 773	3,1%	49 749	3,1%	1 024	2,9%
14	от 700,01 до 800,00 лв.	33 509	2,0%	33 138	2,0%	371	1,0%
15	от 800,01 до 910,00 лв.	60 676	3,7%	60 364	3,7%	312	0,9%
16	над 910,00 лв.	174	0,01%	171	0,01%	3	0,01%
	до 157,44 лв. вкл.	256 719	15,5%	248 091	15,3%	8 628	24,1%

Забележка: В месечния размер на пенсиите е включен основния размер на водещата пенсия, сумата за изплащане на останалите пенсии и добавките за старост.



21. Брой на пенсионерите и на пенсиите по ТП на НОИ към 31.XII.2015 г.

ТП на НОИ	Брой на пенсионерите	Брой на пенсиите	% на пенсионерите от пенсиите
Общо:	2 178 123	2 644 808	82,4%
1.Благоевград	82 435	92 738	88,9%
2.Бургас	108 876	120 572	90,3%
3.Варна	124 942	150 680	82,9%
4.Велико Търново	76 381	88 726	86,1%
5.Видин	35 321	41 562	85,0%
6.Враца	61 866	78 793	78,5%
7.Габрово	44 480	56 937	78,1%
8.Кърджали	51 316	58 867	87,2%
9.Кюстендил	48 434	58 904	82,2%
10.Ловеч	46 997	56 559	83,1%
11.Монтана	47 301	59 302	79,8%
12.Пазарджик	76 114	89 759	84,8%
13.Перник	45 069	57 778	78,0%
14.Плевен	88 844	110 541	80,4%
15.Пловдив	197 006	246 896	79,8%
16.Разград	39 191	47 459	82,6%
17.Русе	72 430	85 324	84,9%
18.Силистра	40 839	56 619	72,1%
19.Сливен	53 911	61 953	87,0%
20.Смолян	37 065	42 820	86,6%
21.София-град	340 501	444 011	76,7%
22.София	74 687	93 800	79,6%
23.Стара Загора	101 005	118 473	85,3%
24.Добрич	53 066	60 946	87,1%
25.Търговище	33 985	38 413	88,5%
26.Хасково	74 283	84 562	87,8%
27.Шумен	53 386	64 452	82,8%
28.Ямбол	41 163	49 161	83,7%
29. Международни спогодби	27 229	28 201	96,6%

Забележка: Пенсиите по международни спогодби (29 ТП на НОИ) включват пенсиите, изплащани по международни спогодби и споразумения (Турция), както и по Европейски регламенти.

22.Брой на пенсиите по ТП на НОИ към 31.XII.2015 г.

P(C)УСО	Брой пенсии - Общо (I + II + III) 31.XII.2015 г.		I. Фонд "Пенсии" Общо		Пенсии за трудова дейност							
	Брой	в % към 31.XII.2014 г.	Общ брой	Процент от общия брой	Брой	Инвал. общо забол.	Осиг. стаж и възраст	Осиг. стаж и възраст общо заб.	Инвал. общо заб. ЗПЗСК	Инвал. СВОК	Осиг. стаж и възраст СВОК	Частни зан. и търг. СВОК
Общо:	2 644 808	99,1%	2 117 387	80,1%	2 023 461	453 621	1 560 460	1 905	772	871	5 734	98
1.Благоевград	92 738	99,6%	80 134	86,4%	77 661	14 870	62 511	47	29	27	175	2
2.Бургас	120 572	100,2%	106 019	87,9%	100 651	15 551	84 803	104	45	24	122	2
3.Варна	150 680	100,4%	121 558	80,7%	115 602	26 419	88 303	56	29	99	691	5
4.Велико Търново	88 726	99,1%	74 248	83,7%	70 891	11 682	58 823	64	17	30	271	4
5.Видин	41 562	98,4%	34 243	82,4%	33 355	5 995	27 099	58	13	12	176	2
6.Враца	78 793	98,8%	59 699	75,8%	58 087	15 359	42 338	88	28	14	259	1
7.Габрово	56 937	98,6%	43 588	76,6%	42 740	9 792	32 723	29	10	17	164	5
8.Кърджали	58 867	103,0%	49 266	83,7%	48 378	12 508	35 805	41	19	4	1	
9.Кюстендил	58 904	99,3%	47 323	80,3%	45 819	8 162	37 598	26	13	4	16	
10.Ловеч	56 559	98,8%	45 507	80,5%	43 897	9 114	34 192	66	15	31	477	2
11.Монтана	59 302	98,0%	45 882	77,4%	44 529	10 546	33 422	98	20	57	383	3
12.Пазарджик	89 759	98,5%	73 205	81,6%	71 597	17 883	53 433	63	36	7	174	1
13.Перник	57 778	98,0%	44 149	76,4%	42 915	8 936	33 900	37	4	6	31	1
14.Плевен	110 541	98,5%	86 427	78,2%	82 276	18 584	63 367	153	43	25	93	11
15.Пловдив	246 896	98,7%	191 367	77,5%	182 019	42 782	138 490	200	83	130	321	13
16.Разград	47 459	100,0%	37 335	78,7%	36 677	11 703	24 723	47	66	32	104	2
17.Русе	85 324	98,7%	70 427	82,5%	68 453	13 215	54 924	69	38	15	192	
18.Силистра	56 619	98,4%	39 108	69,1%	38 522	16 075	22 221	36	19	64	106	1
19.Сливен	61 953	99,2%	51 888	83,8%	48 795	9 443	39 102	46	17	26	159	2
20.Смолян	42 820	99,9%	36 099	84,3%	35 221	6 933	28 185	62	10	3	27	1
21.София-град	444 011	99,0%	333 348	75,1%	307 185	83 111	223 022	28	8	117	881	18
22.София	93 800	98,7%	72 646	77,4%	69 163	16 698	52 184	74	13	19	175	
23.Стара Загора	118 473	98,6%	98 955	83,5%	94 395	16 398	77 756	90	28	6	113	4
24.Добрич	60 946	98,8%	51 222	84,0%	49 352	10 138	38 723	52	22	43	371	3
25.Търговище	38 413	99,2%	32 694	85,1%	31 892	6 677	25 138	55	14	4	2	2
26.Хасково	84 562	98,7%	72 473	85,7%	69 497	12 134	57 255	65	33	4	4	2
27.Шумен	64 452	99,2%	51 480	79,9%	49 528	12 871	36 394	47	53	25	131	7
28.Ямбол	49 161	98,1%	40 180	81,7%	37 535	7 176	30 150	42	24	26	113	4
29. Международни спогодби	28 201	102,0%	26 917	95,4%	26 829	2 866	23 876	62	23		2	

Забележка: Пенсиите по международни спогодби (29 ТП на НОИ) включват пенсиите, изплащани по международни спогодби и споразумения (Турция), както и по Европейски регламенти.

(Продължение)

Р(С)УСО	Пенсии за лицата по чл. 69 от КСО			II. Фонд "Пенсии, несвързани с трудова дейност"										
	Брой	Инвал. общо забол.	Осиг. стаж и възраст	Общ брой	Процент от общия брой	Старост-поборн. ЗП	Военна инвал.	Народни отм. чл. 28 ЗП	Народни чл 30а ЗП	Особени заслуги	Гражданска инвал.	Старост на частни земедел. стопани - ЗОО		
ОБЩО :	93 926	81	93 845	506 095	19,1%	1	5 548	5	9	16	298	160		
1.Благоевград	2 473		2 473	11 897	12,8%	1	253		2		8			
2.Бургас	5 368	1	5 367	13 595	11,3%		273			1	20	103		
3.Варна	5 956	14	5 942	28 026	18,6%		233				14	1		
4.Велико Търново	3 357	3	3 354	13 904	15,7%		217				14	2		
5.Видин	888		888	7 025	16,9%		90				2	1		
6.Враца	1 612	2	1 610	18 436	23,4%		179				13	1		
7.Габрово	848	2	846	12 831	22,5%		93				6			
8.Кърджали	888		888	9 169	15,6%		159				1	4		
9.Кюстендил	1 504	1	1 503	11 060	18,8%		144				5			
10.Ловеч	1 610	3	1 607	10 585	18,7%		124	1			12			
11.Монтана	1 353	3	1 350	12 899	21,8%		145		1		10	3		
12.Пазарджик	1 608		1 608	15 707	17,5%		272				9	4		
13.Перник	1 234	1	1 233	12 731	22,0%		103				5			
14.Плевен	4 151	2	4 149	23 291	21,1%		248				15			
15.Пловдив	9 348	10	9 338	53 433	21,6%		481		1		25	18		
16.Разград	658		658	9 759	20,6%		143				5	1		
17.Русе	1 974	3	1 971	14 095	16,5%		194				9			
18.Силистра	586	1	585	17 225	30,4%		115				1			
19.Сливен	3 093	5	3 088	9 483	15,3%		168	1			10	2		
20.Смолян	878		878	5 761	13,5%		143			1	6	2		
21.София-град	26 163	8	26 155	108 114	24,3%		598	1	4	13	40	1		
22.София	3 483	2	3 481	20 169	21,5%		211			1	19	8		
23.Стара Загора	4 560	5	4 555	18 548	15,7%		260	1			14	2		
24.Добрич	1 870	4	1 866	9 284	15,2%		128				11	1		
25.Търговище	802		802	5 406	14,1%		102		1		3	1		
26.Хасково	2 976	4	2 972	11 463	13,6%		165				2	2		
27.Шумен	1 952	6	1 946	12 521	19,4%		152				10	1		
28.Ямбол	2 645	1	2 644	8 605	17,5%		101	1			7	1		
29. Международни с	88		88	1 073	3,8%		54				2	1		

(Продължение и край)

Р(С)УСО	С отделен указ	Социални пенсии за инвал.	Персонални пенсии	Социални пенсии за старост	III. Фонд "Трудова злополука и професионална болест"		Пенсии за труд. дейност				Пенсии за лицата по чл. 69 от КСО
					Общ брой	Процент от общия брой	Инвал. трудова злопол.	Инвал. тр.злопол. ЗПЗСК	Инвал. тр.злопол. СВОК	Брой	
ОБЩО :	3	494 029	2 907	3 119	21 326	0,8%	21 292	20 925	289	78	34
1.Благоевград		11 424	118	91	707	0,8%	707	681	25	1	
2.Бургас		12 860	159	179	958	0,8%	957	942	13	2	1
3.Варна		27 527	119	132	1 096	0,7%	1 092	1 076	6	10	4
4.Велико Търново		13 438	95	138	574	0,6%	574	557	12	5	
5.Видин		6 809	60	63	294	0,7%	294	288	6		
6.Враца		18 062	98	83	658	0,8%	658	648	8	2	
7.Габрово		12 685	21	26	518	0,9%	516	515		1	2
8.Кърджали		8 870	56	79	432	0,7%	432	430	2		
9.Кюстендил		10 835	44	32	521	0,9%	519	513	4	2	2
10.Ловеч		10 239	91	118	467	0,8%	467	452	11	4	
11.Монтана		12 550	96	94	521	0,9%	521	513	5	3	
12.Пазарджик		15 062	167	193	847	0,9%	847	832	14	1	
13.Перник		12 559	40	24	898	1,6%	898	895	3		
14.Плевен	1	22 758	125	144	823	0,7%	822	801	21		1
15.Пловдив	1	52 467	174	266	2 096	0,8%	2 091	2 058	27	6	5
16.Разград	1	9 425	82	102	365	0,8%	365	350	14	1	
17.Русе		13 725	91	76	802	0,9%	800	783	17		2
18.Силистра		16 943	80	86	286	0,5%	286	275	7	4	
19.Сливен		8 958	217	127	582	0,9%	581	562	19		1
20.Смолян		5 537	35	37	960	2,2%	959	956	2	1	1
21.София-град		106 918	233	306	2 549	0,6%	2 539	2 512	6	21	10
22.София		19 741	113	76	985	1,1%	984	976	6	2	1
23.Стара Загора		18 068	101	102	970	0,8%	970	965	3	2	
24.Добрич		8 903	107	134	440	0,7%	439	417	16	6	1
25.Търговище		5 072	81	146	313	0,8%	313	305	8		
26.Хасково		11 078	117	99	626	0,7%	625	617	8		1
27.Шумен		12 136	114	108	451	0,7%	451	442	9		
28.Ямбол		8 367	71	57	376	0,8%	374	362	8	4	2
29. Международни спогодби		1 013	2	1	211	0,7%	211	202	9		

към съдържание

23. Разход за пенсии по териториални поделения на НОИ към 31.XII.2015 г.

ТП на НОИ	Разход за пенсии / без ПТ и ДДС /	I. Фонд "Пенсии"								
	Общо (I + II + III) разход в лв.	Разход в лв.	Процент от общия разход	Пенсии за тр. дейност Общо	Инвалидност общо заболяване	Осиг.стаж и възраст	Старост - ЗПСК	Инвалидност общо заболяване - ЗПСК	Инв. общо заболяване - СВОК	Излужено време и старост - СВОК
Общо:	8 408 865 115	8 049 504 266	95,7%	7 315 494 545	1 100 642 335	5 587 186 798	3 943 962	1 486 220	1 841 781	14 500 822
1.Благоевград	156 907 063	150 031 962	95,6%	143 344 144	17 642 516	112 340 909	83 215	52 175	30 999	262 504
2.Бургас	189 591 957	182 302 600	96,2%	173 386 209	16 502 023	141 052 536	164 438	58 641	26 244	191 084
3.Варна	243 078 246	232 018 377	95,5%	216 848 000	27 301 378	167 983 070	104 750	46 776	134 714	1 419 250
4.Велико Търново	117 020 877	111 954 117	95,7%	106 549 903	10 223 053	84 934 066	120 021	29 242	18 106	346 967
5.Видин	58 386 318	55 015 763	94,2%	52 906 184	6 055 655	40 792 810	96 387	24 319	16 915	319 317
6.Враца	86 972 591	81 564 661	93,8%	78 517 981	11 639 377	57 559 789	133 458	46 423	13 757	400 368
7.Габрово	61 543 633	58 172 558	94,5%	56 497 103	7 424 601	42 540 410	53 187	13 609	13 630	313 588
8.Кърджали	80 535 729	75 676 082	94,0%	72 912 542	12 256 592	54 361 364	63 752	24 807	3 930	155
9.Кюстендил	82 796 158	78 584 855	94,9%	75 751 193	7 352 149	60 416 342	39 583	18 717	3 556	20 460
10.Ловеч	62 570 576	59 255 474	94,7%	56 756 451	7 460 341	42 407 045	97 560	22 694	36 030	723 085
11.Монтана	71 561 202	67 081 819	93,7%	64 300 512	10 016 960	46 013 690	154 933	31 655	51 346	577 911
12.Пазарджик	127 620 495	120 274 646	94,2%	115 935 581	18 142 006	85 455 055	119 535	56 262	10 414	320 825
13.Перник	78 659 072	74 595 287	94,8%	72 179 704	7 165 097	57 360 971	57 129	4 819	4 339	45 382
14.Плевен	151 547 458	143 145 922	94,5%	135 493 390	18 397 543	102 392 733	260 503	70 174	27 592	136 643
15.Пловдив	381 811 155	360 133 041	94,3%	336 843 252	46 963 973	253 734 679	355 158	125 746	188 577	515 764
16.Разград	55 105 722	51 339 293	93,2%	49 464 650	10 149 659	34 110 750	59 823	90 771	32 310	170 694
17.Русе	100 080 248	95 275 214	95,2%	91 692 549	9 989 094	71 736 379	98 604	43 283	18 295	340 436
18.Силистра	58 539 206	53 666 352	91,7%	52 139 787	15 007 403	31 240 818	59 560	21 177	53 216	124 007
19.Сливен	82 479 901	77 625 908	94,1%	74 070 840	9 199 493	57 012 413	78 473	21 337	33 704	259 332
20.Смолян	67 366 684	63 088 533	93,6%	61 080 838	7 602 293	47 668 340	111 065	18 703	4 305	44 270
21.София-град	489 288 393	463 052 393	94,6%	416 382 198	67 172 819	305 293 293	47 372	8 751	155 944	1 619 276
22.София	134 583 300	126 984 850	94,4%	120 387 087	17 715 689	89 485 231	132 733	15 507	24 094	261 449
23.Стара Загора	136 962 717	131 147 185	95,8%	125 407 627	12 566 374	99 376 988	138 090	34 825	11 463	138 291
24.Добрич	88 770 288	84 385 226	95,1%	80 794 729	10 475 610	61 711 512	92 827	36 740	53 935	480 933
25.Търговище	55 319 698	52 521 836	94,9%	50 572 843	6 863 085	38 639 337	93 289	22 087	2 127	8 664
26.Хасково	141 852 829	136 394 741	96,2%	130 544 324	13 495 946	104 423 611	97 936	41 614	9 474	6 946
27.Шумен	81 282 074	76 716 031	94,4%	72 684 171	12 000 491	52 774 365	67 643	67 663	21 168	245 392
28.Ямбол	73 980 583	70 357 823	95,1%	66 473 520	7 134 241	51 782 847	74 731	38 238	36 968	192 997
29. ЦУ на НОИ	4 892 650 942	4 717 141 717	96,4%	4 165 577 233	676 726 874	3 192 585 445	888 207	399 465	804 629	5 014 832

Забележка: Разходите за пенсии, изплатени от Централно управление на НОИ (29 ЦУ на НОИ) включват пенсиите по международни спогодби и споразумения (Турция), по Европейски регламенти, както и разходите за пенсии по банков път (в сила от 1 октомври 2013 г.) в цялата страна. Разходите за пенсии, изплатени от ТП на НОИ са разходте, изплатени чрез пощенските станции.

(Продължение)

I. Фонд "Пенсии"											
ТП на НОИ	Частни занаятчии и търг. - СВОК	Добавка за старост	Добавка по чл. 84 КСО	Добавка за чужда помощ по чл. 103 от КСО	Добавка по чл. 46 ал. 4 от отм. ЗП	Пенсии за лицата по чл. 69 от КСО Общо	Инвалидност общо заболяване	Осиг. стаж и възраст	Добавка за старост	Добавка по чл. 84 КСО	Добавка за чужда помощ по чл. 103 от КСО
Общо:	180 689	53 182	513 971 951	79 719 429	11 967 376	632 069 872	258 485	607 967 389	1 325	22 136 787	1 700 325
1.Благоевград	2 240	1 567	11 301 205	1 075 988	550 826	3 694 831		3 382 159	9	304 167	7 699
2.Бургас	3 982	1 450	13 893 070	984 744	507 997	6 243 904		5 682 812	30	542 078	18 984
3.Варна	5 067	2 320	17 513 632	2 304 809	32 234	11 911 422	22 155	10 817 320	72	1 030 896	40 979
4.Велико Търново	5 615	1 357	9 920 205	913 109	38 162	3 456 004	1 781	3 152 428	9	286 387	15 399
5.Видин	3 743	817	4 850 024	699 460	46 737	1 028 399		995 023		32 349	1 027
6.Враца		1 039	6 958 830	1 674 564	90 376	1 608 404	5 406	1 497 208	11	91 021	14 758
7.Габрово	6 925	800	5 095 731	988 934	45 688	863 047		792 860	4	65 199	4 984
8.Кърджали		800	5 345 638	605 220	250 284	903 451		855 104	5	48 342	0
9.Кюстендил		1 060	6 425 953	1 074 411	398 962	1 690 865	4 927	1 584 439	12	91 988	9 499
10.Ловеч	3 743	915	5 269 898	726 095	9 045	1 345 873		1 200 629	9	139 042	6 193
11.Монтана	5 334	974	6 234 918	1 113 840	98 951	1 453 327	7 572	1 346 751	10	85 831	13 163
12.Пазарджик		1 280	10 265 970	1 327 909	236 325	1 904 829		1 729 469	16	166 337	9 007
13.Перник	1 591	764	5 786 732	1 323 901	428 979	1 639 779		1 524 874	2	100 992	13 511
14.Плевен	11 753	1 870	12 138 972	2 027 502	28 105	5 095 928	2 720	4 738 909	13	329 957	23 929
15.Пловдив	15 152	4 078	28 836 217	5 731 969	371 939	17 664 384	11 140	16 034 300	80	1 509 365	109 499
16.Разград	1 591	437	4 284 165	541 090	23 360	633 334		596 560		29 587	7 187
17.Русе	788	1 049	8 509 050	911 465	44 106	1 931 857	8 429	1 784 393	7	123 397	15 631
18.Силистра	1 872	474	4 409 733	1 214 800	6 727	315 468	120	274 615		34 573	6 160
19.Сливен	1 872	772	6 679 104	634 412	149 928	2 115 865		1 884 889	15	224 625	6 336
20.Смолян	1 591	687	4 503 304	591 377	534 903	791 564		731 891		58 246	1 027
21.София-град	14 558	6 447	34 576 146	7 237 255	250 337	41 915 454	1 802	38 387 066	420	3 265 529	260 637
22.София		1 455	10 650 465	1 864 167	236 297	4 682 126		4 463 449	5	181 091	37 181
23.Стара Загора	4 323	1 552	11 837 249	1 169 079	129 393	3 869 278	490	3 543 657	12	307 030	18 089
24.Добрич	1 872	859	7 399 543	523 660	17 238	1 964 294	7 358	1 784 622	4	168 318	3 992
25.Търговище	3 463	606	4 522 623	385 427	32 135	730 269		669 687	2	60 580	0
26.Хасково	3 463	1 476	11 168 696	850 507	444 655	3 750 723	2 249	3 419 457	18	321 776	7 223
27.Шумен	8 329	769	6 302 952	1 163 264	32 135	2 528 336	13 409	2 309 440	3	184 638	20 846
28.Ямбол	6 644	611	6 296 565	762 026	147 652	2 812 120		2 630 648	2	166 053	15 417
29.ЦУ на НОИ	65 178	14 897	242 995 361	39 298 445	6 783 900	503 524 737	168 927	490 152 730	555	12 187 393	1 011 968

(Продължение)

I. Фонд "Пенсии"						
ТП на НОИ	Добавка по чл. 46 ал. 4 от отм. ЗП	Еднократна допълнителна сума към пенсиите за м. XII.2013 г.	Великденска еднократна сума към пенсиите за м. IV.2014 г.	Еднократна допълнителна сума към пенсиите за м. XII.2014 г.	Великденска еднократна сума към пенсиите за м. IV.2015 г.	Еднократна допълнителна сума към пенсиите за м. XII.2015 г.
Общо:	5 561	72 136	112 485	1 987 067	49 870 253	49 897 908
1.Благоевград	797	750	1 560	55 397	1 490 280	1 445 000
2.Бургас		1 850	3 948	53 913	1 324 056	1 288 720
3.Варна		825	1 943	56 350	1 624 997	1 574 840
4.Велико Търново		183	870	24 570	972 187	950 400
5.Видин		350	670	14 293	542 387	523 480
6.Враца		250	463	18 963	720 840	697 760
7.Габрово		17	150	10 167	405 324	396 750
8.Кърджали		1 000	1 360	38 167	928 602	890 960
9.Кюстендил		250	723	17 317	566 027	558 480
10.Ловеч		150	420	14 200	576 260	562 120
11.Монтана		550	927	23 673	665 760	637 070
12.Пазарджик		1 000	1 950	47 213	1 214 833	1 169 240
13.Перник	400	1 467	1 543	9 387	385 807	377 600
14.Плевен	400	1 050	1 380	31 481	1 279 653	1 243 040
15.Пловдив		2 050	2 775	108 470	2 795 950	2 716 160
16.Разград		700	860	16 249	621 340	602 160
17.Русе		858	1 017	26 200	825 573	797 160
18.Силистра		300	650	14 120	606 547	589 480
19.Сливен		1 700	2 900	23 860	711 263	699 480
20.Смолян	400	800	1 140	15 333	603 548	595 310
21.София-град		1 700	3 312	168 228	2 341 866	2 239 635
22.София	400	300	1 270	32 267	955 560	926 240
23.Стара Загора		1 183	1 957	36 513	930 827	899 800
24.Добрич		2 625	3 560	36 355	806 383	777 280
25.Търговище		1 325	1 930	18 433	610 160	586 876
26.Хасково		9 225	9 220	49 023	1 032 666	999 560
27.Шумен		250	1 190	28 127	751 917	722 040
28.Ямбол		213	530	14 580	534 460	522 400
29. ЦУ на НОИ	3 164	39 215	62 267	984 218	23 045 180	23 908 867

(Продължение)

II. Фонд "Пенсии, несвързани с трудова дейност"												
ТП на НОИ	Разход в лв.	Процент от общия разход	Социални пенсии, пенсии за особени заслуги и др.	Старост - поборн. ЗП	Военна инвалидност	Народни чл. 28 ЗП	Народни чл. 30 а ЗП	Особени заслуги	Гражданска инвалидност	Старост на частни земеделски стопани	С отделен указ	Социални за инвалидност
Общо:	318 907 725	3,8%	304 567 366	1 404	8 262 828	6 190	13 218	121 380	399 446	319 077	3 696	257 957 445
1.Благоевград	6 114 621	3,9%	5 301 987	1 404	225 057		1 369		3 588			4 154 843
2.Бургас	6 352 907	3,4%	6 046 958		233 662				11 616	190 654		4 484 760
3.Варна	9 780 943	4,0%	9 408 996		210 417				13 427			7 988 846
4.Велико Търново	4 562 006	3,9%	4 270 483		161 640				10 296	4 516		3 396 404
5.Видин	3 097 618	5,3%	2 823 001		60 610				702	1 872		2 287 420
6.Враца	4 823 816	5,5%	4 703 196		120 087				13 639			3 872 205
7.Габрово	2 972 810	4,8%	2 844 225		64 932				1 916			2 426 695
8.Кърджали	4 390 727	5,5%	4 081 833		155 751					6 542		3 371 693
9.Кюстендил	3 720 875	4,5%	3 488 449		102 059				787			2 885 047
10.Ловеч	2 957 130	4,7%	2 797 719		78 789	1 288			7 909			2 216 570
11.Монтана	4 028 430	5,6%	3 866 898		110 834		1 404		1 574	4 052		3 133 804
12.Пазарджик	6 508 381	5,1%	6 273 562		221 628				3 457	8 877		4 856 930
13.Перник	3 355 408	4,3%	3 203 963		74 642				2 742			2 737 838
14.Плевен	7 614 453	5,0%	7 324 448		194 593				11 123		1 232	6 060 632
15.Пловдив	19 404 996	5,1%	18 589 774		417 097		1 369		15 367	33 372	1 232	15 713 149
16.Разград	3 435 295	6,2%	3 367 938		107 656				787	2 026		2 697 746
17.Русе	4 172 000	4,2%	3 965 593		133 653				3 959			3 229 053
18.Силистра	4 638 201	7,9%	4 581 927		75 849							3 935 129
19.Сливен	4 316 984	5,2%	4 166 349		127 447	1 404			4 980	3 743		3 096 542
20.Смолян	3 178 525	4,7%	2 370 538		118 975				4 850	4 207		1 858 155
21.София-град	23 993 114	4,9%	22 615 971		414 227		3 565	28 980	25 137	1 871		19 833 041
22.София	6 593 414	4,9%	6 387 741		171 702				10 668	13 250		5 311 103
23.Стара Загора	5 197 381	3,8%	4 861 291		173 524	1 404			5 425	3 743		3 910 730
24.Добрич	3 952 231	4,5%	3 867 272		101 467				5 377	1 872		3 042 202
25.Търговище	2 483 713	4,5%	2 398 002		84 820		1 369			1 872		1 802 275
26.Хасково	4 857 118	3,4%	4 516 546		138 595				1 404	3 898		3 660 509
27.Шумен	4 135 411	5,1%	4 003 860		103 253				8 385	773		3 243 074
28.Ямбол	3 218 006	4,3%	3 053 486		99 895	1 404			3 391	1 872		2 449 291
спогодби	155 051 211	3,2%	149 385 360		3 979 967	690	4 142	92 400	226 940	30 065	1 232	130 301 759

(Продължение)

II. Фонд "Пенсии, несвързани с трудова дейност"								
ТП на НОИ	Персонални	Социални за старост	Добавка за старост	Добавка по чл. 84 от КСО	Добавка за чужда помощ по чл. 103 от КСО	Добавка по чл.9 от ЗПГРРЛ	Добавка за ветерани от войните	Добавки по чл.4 от Закона за уреждане на някои трудови и осиг. права на бълг. граждани
Общо:	3 546 862	4 291 607	922	14 514 516	15 128 775	8 889 952	5 446 300	4 107
1.Благоевград	127 985	104 723	15	220 041	462 962	625 650	186 984	
2.Бургас	180 966	188 458	52	294 067	462 723	165 202	140 747	
3.Варна	116 743	143 394	56	454 843	481 270	141 778	230 169	
4.Велико Търново	95 101	147 234	18	242 287	212 987	150 526	140 997	
5.Видин	56 020	75 957	8	132 698	207 714	190 804	83 813	
6.Враца	97 865	84 318	14	237 698	277 370	50 291	70 329	
7.Габрово	17 622	32 540	15	165 812	134 693	52 265	76 320	
8.Кърджали	61 461	60 011	7	139 375	286 993	260 714	48 180	
9.Кюстендил	44 403	38 941	19	184 730	232 463	94 796	137 630	
10.Ловеч	82 652	104 398	9	173 595	132 509	67 563	91 848	
11.Монтана	93 430	96 436	15	210 740	214 609	73 438	88 094	
12.Пазарджик	191 195	217 523	42	335 875	438 035	128 364	106 455	
13.Перник	38 179	25 416	20	169 878	155 248	72 850	78 595	
14.Плевен	135 119	163 480	27	426 976	331 266	115 409	174 596	
15.Пловдив	199 419	290 296	77	1 013 649	904 747	391 533	423 689	
16.Разград	76 604	98 954	12	137 111	247 042	42 262	25 095	
17.Русе	94 513	64 635	21	226 380	213 379	101 406	105 001	
18.Силистра	68 511	87 676	12	206 524	208 226	14 677	41 597	
19.Сливен	255 246	143 308	17	181 041	352 621	73 009	77 626	
20.Смолян	36 709	43 498	21	118 976	185 147	755 344	52 643	
21.София-град	246 261	188 321	91	1 053 284	821 193	583 049	794 094	
22.София	120 183	86 335	32	325 872	348 596	82 461	123 212	
23.Стара Загора	105 781	110 189	25	280 147	270 323	163 304	172 786	
24.Добрич	112 179	156 734	15	173 056	274 370	30 987	53 972	
25.Търговище	79 089	163 316	24	104 358	160 879	49 475	36 236	
26.Хасково	120 707	109 102	15	229 565	252 751	233 878	106 694	
27.Шумен	126 554	81 934	28	204 544	235 315	67 629	63 922	
28.Ямбол	75 169	54 419	5	187 756	180 284	95 001	69 519	
спогодби	491 196	1 130 061	210	6 683 638	6 443 060	4 016 287	1 645 457	4 107

(Продължение)

III. Фонд "Трудова злополука и професионална болест"										
ТП на НОИ	Разход в лв.	Процент от общия разход	Пенсии за тр. дейност	Инвалидност трудова злополука	Инвалидност трудова злополука - ЗПСК	Инвалидност трудова злополука - СВОК	Добавка за старост	Добавка по чл. 84 КСО	Добавка за чужда помощ по чл. 103 от КСО	Добавка по чл. 46 ал. 4 от отм. ЗП
Общо:	40 453 124	0,5%	40 375 379	35 475 710	368 031	114 543	377	3 574 906	834 219	7 593
1.Благоевград	760 480	0,5%	760 480	641 318	29 974		7	77 464	11 717	
2.Бургас	936 450	0,5%	935 230	832 530	8 652	1 660	5	75 207	16 410	766
3.Варна	1 278 926	0,5%	1 275 606	1 083 406	7 890	13 483	14	150 030	20 783	
4.Велико Търново	504 754	0,4%	504 650	413 532	11 979	3 428	7	65 727	9 977	
5.Видин	272 937	0,5%	272 627	236 444	6 236			22 760	7 187	
6.Враца	584 114	0,7%	582 555	485 953	4 679		10	74 892	17 021	
7.Габрово	398 265	0,6%	394 846	339 208	58	1 872	7	48 383	5 318	
8.Кърджали	468 920	0,6%	468 920	395 169	1 872		40	63 095	8 378	366
9.Кюстендил	490 428	0,6%	489 807	415 137	4 417		8	56 737	13 508	
10.Ловеч	357 972	0,6%	357 972	297 451	9 356	936		42 534	7 695	
11.Монтана	450 953	0,6%	450 727	382 689	2 574	5 420	14	50 713	9 317	
12.Пазарджик	837 468	0,7%	837 468	729 170	11 395	1 872	16	77 117	17 898	
13.Перник	708 377	0,9%	708 377	623 589	4 709		14	58 385	21 680	
14.Плевен	787 083	0,5%	785 181	678 770	17 328		5	76 669	12 409	
15.Пловдив	2 273 118	0,6%	2 271 730	1 980 135	26 417	5 147	31	201 455	58 545	
16.Разград	331 134	0,6%	331 134	290 393	17 478	702	1	19 480	3 080	
17.Русе	633 034	0,6%	630 901	523 368	16 211		10	81 591	9 488	233
18.Силистра	234 653	0,4%	234 653	198 663	5 978	936	4	24 900	4 172	
19.Сливен	537 009	0,7%	537 009	465 779	16 893		10	41 841	12 486	
20.Смолян	1 099 626	1,6%	1 099 626	1 010 506	1 174		15	70 660	16 072	1 199
21.София-град	2 242 886	0,5%	2 234 888	1 940 671	5 302	17 006	40	211 165	59 905	799
22.София	1 005 036	0,7%	1 002 579	863 002	6 471	1 872	17	109 502	21 715	
23.Стара Загора	618 151	0,5%	618 151	522 825	702	1 872		79 071	13 681	
24.Добрич	432 831	0,5%	432 044	373 803	15 615	362	1	36 802	5 461	
25.Търговище	314 149	0,6%	313 056	269 190	5 495		2	34 350	4 019	
26.Хасково	600 970	0,4%	600 970	528 968	4 014		10	60 329	7 649	
27.Шумен	430 632	0,5%	430 305	378 076	6 232		3	36 059	9 535	400
28.Ямбол	404 754	0,5%	402 912	334 726	6 551	2 971		46 956	11 708	
спогодби	20 458 014	0,4%	20 410 975	18 241 239	112 379	55 004	86	1 581 032	417 405	3 830

(Продължение и край)

III. Фонд "Трудова злополука и професионална болест"					
ТП на НОИ	Пенсии на лицата по чл.69 от КСО	Инвалидност трудова злополука	Добавка за старост	Добавка по чл. 84 КСО	Добавка за чужда помощ по чл. 103 от КСО
Общо:	77 745	62 817	2	11 846	3 080
1.Благоевград					
2.Бургас	1 220	1 220			
3.Варна	3 320	3 320			
4.Велико Търново	104			104	
5.Видин	310			310	
6.Враца	1 559	1 559			
7.Габрово	3 419	2 390	2		1 027
8.Кърджали					
9.Кюстендил	621	621			
10.Ловеч					
11.Монтана	226			226	
12.Пазарджик					
13.Перник					
14.Плевен	1 902	1 872		30	
15.Пловдив	1 388	1 388			
16.Разград					
17.Русе	2 133	2 133			
18.Силистра					
19.Сливен					
20.Смолян					
21.София-град	7 998	7 998			
22.София	2 457	1 342		1 115	
23.Стара Загора					
24.Добрич	787			787	
25.Търговище	1 093			1 093	
26.Хасково					
27.Шумен	327			327	
28.Ямбол	1 842	1 842			
спогодби	47 039	37 132		7 854	2 053

към съдържание

**24. Среден месечен размер на изплатените пенсии
по ТП на НОИ за 2015 г.**

ТП на НОИ	Среден размер на пенсионер	31.XII.2015 г. в % към 31.XII.2014 г.
Общо:	321,78	103,8%
1.Благоевград	289,72	103,5%
2.Бургас	365,06	104,6%
3.Варна	339,30	104,2%
4.Велико Търново	302,15	103,4%
5.Видин	284,34	103,1%
6.Враца	313,19	103,7%
7.Габрово	313,73	103,5%
8.Кърджали	257,23	101,0%
9.Кюстендил	349,15	103,5%
10.Ловеч	287,84	103,3%
11.Монтана	287,87	103,5%
12.Пазарджик	285,33	103,3%
13.Перник	373,81	103,0%
14.Плевен	298,86	103,2%
15.Пловдив	312,95	103,9%
16.Разград	256,41	103,6%
17.Русе	302,17	103,5%
18.Силистра	266,52	102,7%
19.Сливен	305,76	103,7%
20.Смолян	312,29	103,0%
21.София-град	389,82	104,4%
22.София	328,31	104,5%
23.Стара Загора	340,65	104,1%
24.Добрич	286,12	103,6%
25.Търговище	265,33	103,4%
26.Хасково	324,73	104,2%
27.Шумен	282,55	103,6%
28.Ямбол	315,03	103,6%
29. Международни спогодби	200,81	103,6%

Забележка: Средните размери са изчислени от разхода за пенсии без ПТ и ДДС, като е влючен разхода за всички добавки към пенсиите, както и разходите за пенсии по банков път, разпределени по ТП на НОИ.

към съдържание

**25. Брой на добавките към пенсиите към 31.XII.2015 г.,
разпределени по вида на пенсията и вид на добавките**

Вид на пенсиите	Добавка за чужда помощ	Добавка за ветерани	Добавки за старост (ЗП)	Добавки по чл.46 ал.4(ЗП)	Добавки по чл.84 ОТ КСО по вид на I пенсия	Добавки по чл.9 ЗПГРРЛ
Брой - общо (I + II + III)	89 581	3 501	26 023	29 356	734 306	9 565
I. Фонд "Пенсии":	74 298	3 470	25 445	29 339	729 293	9 479
А. Пенсии за трудова дейност	72 755	3 186	24 801	29 325	719 415	9 461
1. Инвалидност поради общо заболяване	31 680	84	1 362	5	67 796	801
2. Осигурителен стаж и възраст	40 200	3 078	21 481	29 319	644 713	8597
3. Осигурителен стаж и възраст - ЗПЗСК	188	11	1 661		1 660	16
4. Инвалидност поради общо заболяване - ЗПЗСК	148	13	46		462	1
5. Инвалидност поради общо заболяване - СВОК	210		16		297	2
6. Осигурителен стаж и възраст - СВОК	319		221	1	4 419	40
7. Частни занаятчии, търговци и др. - СВОК	10		14		68	4
Б. Пенсии за лицата по чл. 69 от КСО:	1 543	284	644	14	9 878	18
1. Инвалидност поради общо заболяване	19				1	
2. Осигурителен стаж и възраст	1 524	284	644	14	9 877	18
II. Фонд "Пенсии, несвързани с трудова дейност":	14 507	16	423		3 279	46
1. Старост (поборнически) - ЗП						
2. Военна инвалидност	206	9	12		140	4
3. Народни - отм.чл.28 - ЗП	1		1			
4. Народни - чл.30а - ЗП	1		5		3	
5. Особени заслуги			5		2	
6. Гражданска инвалидност	21		2		15	
7. Старост на частни земеделски стопани -ЗОО	11	1	26		130	1
8. С отделен указ -ЗП	1		1			
9. Социални пенсии за инвалидност	14 266	2	183		2 050	21
10. Персонални пенсии			12		220	5
11. Социални пенсии за старост		4	176		719	15

Вид на пенсиите	Добавка за чужда помощ	Добавка за ветерани	Добавки за старост (ЗП)	Добавки по чл.46 ал.4(ЗП)	Добавки по чл.84 ОТ КСО по вид на I пенсия	Добавки по чл.9 ЗПГРРЛ
III. Фонд "Трудова злополука и професионална болест":	776	15	155	17	1 734	40
А. Пенсии за трудова дейност	773	14	154	17	1 733	40
1.Инвалидност поради трудова злополука и професионална болест	759	13	146	17	1 683	39
2.Инвалидност поради трудова злополука и професионална болест ЗПЗСК	10	1	7		43	
3.Инвалидност поради трудова злополука и професионална болест СВОК	4		1		7	1
Б.Пенсии за лицата по чл. 69 от КСО:	3	1	1		1	
1.Инвалидност поради трудова злополука и професионална болест	3	1	1		1	
	%	%	%	%	%	%
Общо:	100%	100%	100%	100%	100%	100%
а\ Фонд "Пенсии"	82,9%	99,0%	97,9%	99,9%	99,3%	99,1%
б\ Фонд "Пенсии, несвързани с трудова дейност"	16,2%	0,5%	1,6%		0,4%	0,5%
в\ Фонд "Трудова злополука и професионална болест"	0,9%	0,4%	0,5%	0,1%	0,2%	0,4%

**26. Брой на добавките към пенсиите към 31.XII.2015 г.,
разпределени по ТП на НОИ и по вид на добавките**

ТП на НОИ	Добавка за чужда помощ	Добавка за ветерани	Добавки за старост (ЗП)	Добавки по чл.46 ал.4(ЗП)	Добавки по чл.84 ОТ КСО по вид на I пенсия	Добавки по чл.9 ЗПГРРЛ
Общо:	89 581	3 501	26 023	29 356	734 306	9 565
1.Благоевград	2 378	150	907	3 064	26 597	1 146
2.Бургас	2 582	138	1 095	2 546	34 118	324
3.Варна	4 346	192	1 352	154	38 791	192
4.Велико Търново	2 369	122	883	195	26 743	271
5.Видин	1 429	78	503	303	13 244	435
6.Враца	3 981	77	734	673	22 334	94
7.Габрово	2 269	72	609	267	16 494	102
8.Кърджали	1 312	18	473	1 215	13 835	605
9.Кюстендил	2 207	122	645	3 002	16 715	162
10.Ловеч	1 840	88	674	71	17 642	133
11.Монтана	2 415	85	648	553	18 962	130
12.Пазарджик	2 961	82	778	1 203	26 521	210
13.Перник	2 744	78	506	2 374	15 045	132
14.Плевен	4 065	148	1 157	188	33 606	153
15.Пловдив	10 456	342	2 510	1 792	69 981	546
16.Разград	1 479	21	292	137	12 866	107
17.Русе	2 369	102	768	273	25 419	192
18.Силистра	2 693	35	294	59	14 913	55
19.Сливен	1 669	60	502	952	18 784	134
20.Смолян	1 233	46	398	3 222	10 827	1 444
21.София-град	17 438	866	5 520	1 473	104 077	1 458
22.София	3 856	102	906	1 173	27 624	126
23.Стара Загора	3 163	182	1 113	775	35 420	381
24.Добрич	1 304	45	526	110	18 420	70
25.Търговище	844	36	394	134	11 650	140
26.Хасково	1 733	92	913	2 228	24 879	393
27.Шумен	2 675	53	519	182	18 765	116
28.Ямбол	1 584	63	389	643	15 536	173
29. Международни спогодби	187	6	15	395	4 498	141

Забележка:

От 1.VII.2015 г. добавката за чужда помощ се изплаща в размер 86,36 лв.

От 1.VII.2015 г. добавката за ветераните и воините по чл.5 от ЗВВ се изплаща в размер 115,15 лв.

От 1.VII.2015 г. добавката за инвалидите от войните по указ 1611 се изплаща в размер 57,58 лв.

От 1.VII.1999г. на пенсионерите по чл. 46 ал. 4 от отменения ЗП се изплаща добавка в размер 33,30 лв.

От 1.I.2000 г. добавки по чл.46 ал. 4 от отменения ЗП вече не се отпускат.

От 1.VII.1995г. на пенсионерите навършили 75 годишна възраст се изплаща добавка в размер на 0,15 лв.

От 1.VII.1995г. на пенсионерите навършили 80 годишна възраст се изплаща добавка в размер на 0,23 лв.

От 1.I.2000 г. добавки за старост от отменения ЗП вече не се отпускат.

От 1.IX.2011 г. на пенсионерите, които са вдовици/вдовци се изплаща добавка към пенсията в размер на 26,5 % от пенсията на починалия съпруг.

От 17.II.2004 г. се отпускат добавки по чл.9 от ЗПГРРЛ. От 1. I. 2015 г. добавките по чл. 9 от ЗПГРРЛ са изчислени от средния размер на пенсията за осигурителен стаж и възраст за 2014 г. без коледна и великденска добавка, който е 334,41 лв.

към съдържание

**27. Среден индивидуален коефициент на личните първи пенсии
за осигурителен стаж и възраст, разпределени по категории
труд и пол на пенсионерите към 31.XII.2015 г.**

Категория труд	Среден индивидуален коефициент		
	Общо	мъже	жени
Състояние към 31.XII.2015 г.			
общо :	1,307	1,569	1,114
I-ва категория труд	1,761	1,848	1,560
II-ра категория труд	1,437	1,573	1,264
III-та категория труд	1,172	1,471	1,095
Осиг.стаж превърнат в съотн. 1:3	2,433	2,514	1,361
Осиг.стаж превърнат в съотн. 1:2	2,571	2,571	
Смесен осиг.стаж	1,435	1,594	1,132
Непоказан	1,242	1,606	1,164
Новоотпуснати от 1.I. до 31.XII.2015 г.			
общо :	1,206	1,344	1,069
I-ва категория труд	2,128	2,468	1,333
II-ра категория труд	1,451	1,483	1,411
III-та категория труд	1,168	1,366	1,102
Осиг.стаж превърнат в съотн. 1:3	1,764	1,764	
Осиг.стаж превърнат в съотн. 1:2			
Смесен осиг.стаж	1,233	1,336	1,008

Забележка: Разглежданата съвкупност на пенсионерите за осигурителен стаж и възраст включва пенсионерите по чл.68 и чл.69 от КСО.

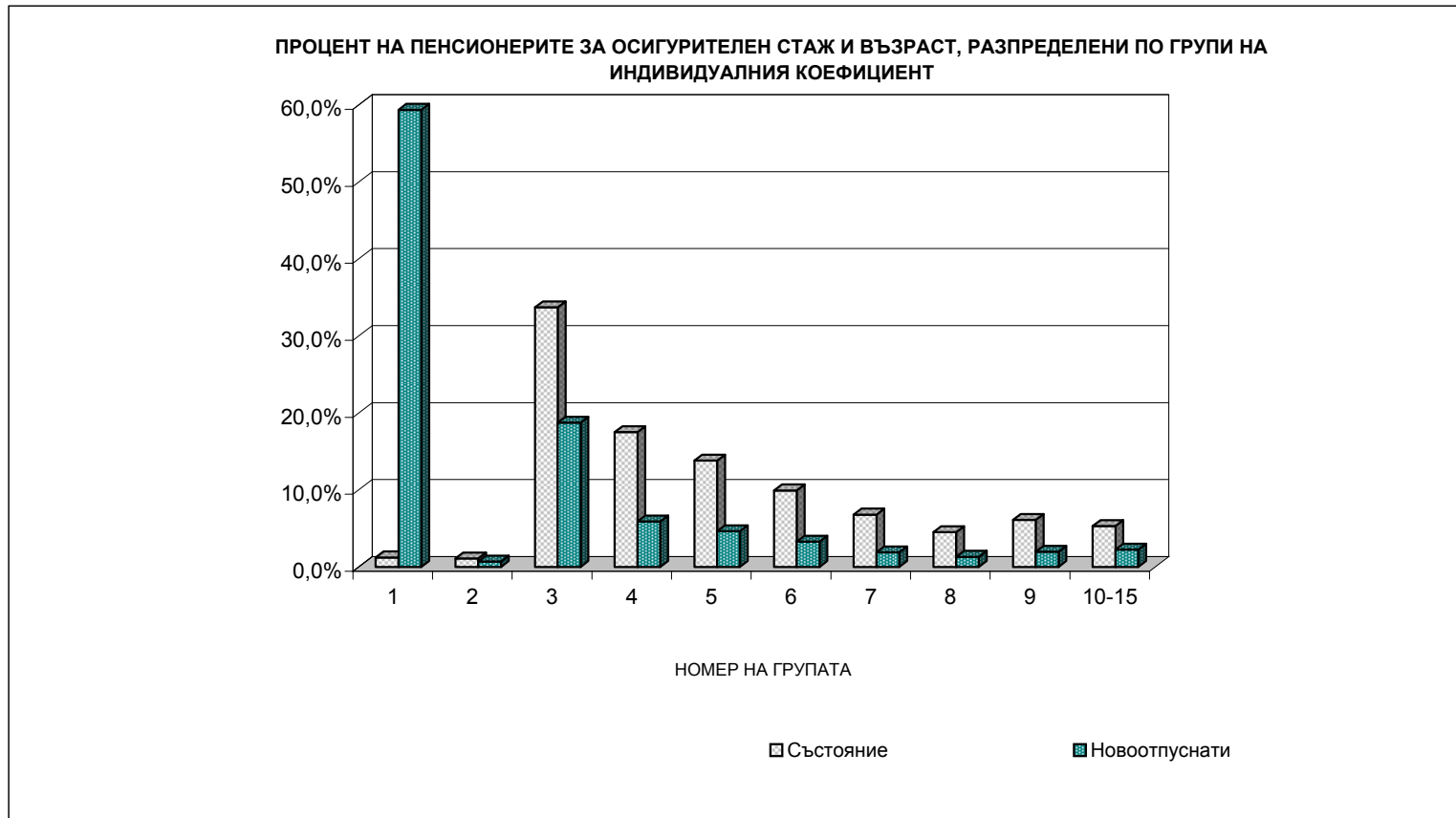
**28. Среден индивидуален коефициент на личните първи пенсии
за инвалидност поради общо заболяване, разпределени по процент на
намалена работоспособност и пол на пенсионерите към 31.XII.2015 г.**

Намалена работоспособност	Среден индивидуален коефициент		
	общо	мъже	жени
Състояние към 31.XII.2015 г.			
общо :	0,939	1,048	0,852
над 90%	0,976	1,098	0,873
от 71 до 90%	0,949	1,058	0,865
от 50 до 70.99%	0,912	1,014	0,828
Новоотпуснати от 1.I. до 31.XII.2015 г.			
общо :	0,915	1,000	0,819
над 90%	0,962	1,036	0,853
от 71 до 90%	0,947	1,012	0,873
от 50 до 70.99%	0,885	0,983	0,784

**29. Среден индивидуален коефициент на личните първи пенсии
за инвалидност поради трудова злополука и професионална болест,
разпределени по процент на намалена работоспособност и пол
на пенсионерите към 31.XII.2015 г.**

Намалена работоспособност	Среден индивидуален коефициент		
	общо	мъже	жени
Състояние			
към 31.XII.2015 г.			
общо :	1,127	1,211	0,931
над 90%	1,178	1,266	0,876
от 71 до 90%	1,145	1,264	0,909
от 50 до 70.99%	1,115	1,190	0,943
Новоотпуснати			
от 1.I. до 31.XII.2015 г.			
общо :	0,881	0,845	1,072
над 90%	0,897	0,897	
от 71 до 90%	0,790	0,794	0,759
от 50 до 70.99%	0,915	0,857	1,150

към съдържание

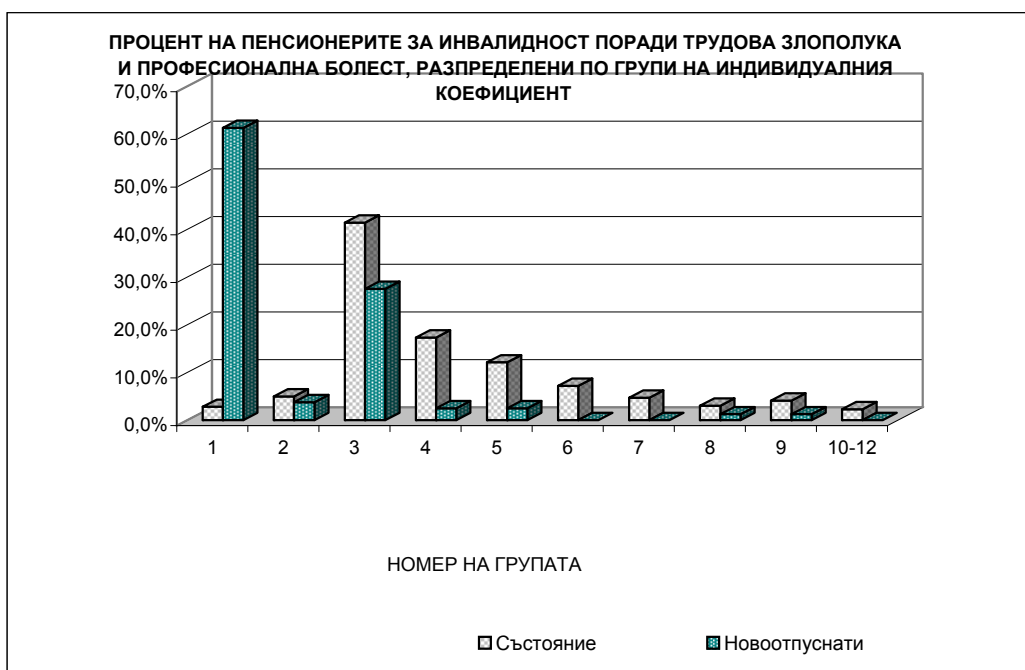




към съдържание

**32. Разпределение на личните първи пенсии
за инвалидност поради трудова злополука и професионална болест
по размер на индивидуалния коефициент и пол
на пенсионерите към 31.XII.2015 г.**

Групи на индивидуалния коефициент		Общо брой	мъже брой	жени брой
Състояние към 31.XII.2015 г.				
общо :		6 073	4 264	1 809
1	Без инд. коеф.	170	134	36
2	до 0,500	303	185	118
3	от 0,501 до 1,000	2 516	1 483	1 033
4	от 1,001 до 1,200	1 053	735	318
5	от 1,201 до 1,400	736	574	162
6	от 1,401 до 1,600	436	371	65
7	от 1,601 до 1,800	286	258	28
8	от 1,801 до 2,000	183	161	22
9	от 2,001 до 2,500	250	232	18
10	от 2,501 до 3,000	94	88	6
11	от 3,001 до 4,000	36	34	2
12	от 4,001 до 6,000	10	9	1
Новоотпуснати от 1.I. до 31.XII.2015 г.				
общо :		80	69	11
1	Без инд. коеф.	49	43	6
2	до 0,500	3	2	1
3	от 0,501 до 1,000	22	19	3
4	от 1,001 до 1,200	2	2	
5	от 1,201 до 1,400	2	2	
6	от 1,401 до 1,600			
7	от 1,601 до 1,800			
8	от 1,801 до 2,000	1	1	
9	от 2,001 до 2,500	1		1
10	от 2,501 до 3,000			
11	от 3,001 до 4,000			
12	от 4,001 до 6,000			



**33. Среден осигурителен доход по месеци, от който се
изчисляват индивидуалните коефициенти на лицата при пенсиониране**

месец	Среден осигурителен доход					
	лева					
	1998 г.	1999 г.	2000 г.	2001 г.	2002 г.	2003 г.
Средногодишно	164 790	180,05	217,11	242,96	259,75	280,76
Януари	152 017	177 303	192,10	230,68	248,45	276,08
Февруари	150 119	175 802	195,53	221,10	245,76	273,19
Март	157 686	176 152	209,46	233,01	249,00	273,89
Април	162 211	174 496	208,52	243,28	258,77	283,40
Май	160 687	178 629	215,74	253,53	262,41	280,47
Юни	161 619	178 851	208,23	251,61	254,14	271,37
Юли	164 605	183,92	215,66	248,07	259,44	277,69
Август	164 840	181,88	218,11	248,63	258,68	269,61
Септември	171 604	185,75	224,27	245,20	260,68	275,14
Октомври	177 458	183,23	226,35	248,92	259,07	272,16
Ноември	180 828	183,97	248,50	259,59	271,61	282,09
Декември	183 587	186,99	252,52	265,24	285,13	328,52

месец	Среден осигурителен доход					
	лева					
	2004 г.	2005 г.	2006 г.	2007г.	2008г.	2009г.
Средногодишно	308,80	331,62	354,50	398,17	500,56	554,78
Януари	290,23	319,29	339,83	369,74	460,81	536,51
Февруари	288,60	316,50	338,47	370,98	466,25	534,58
Март	306,58	326,28	345,52	379,43	480,55	549,59
Април	302,89	330,95	353,71	385,25	489,46	555,67
Май	306,90	336,43	355,97	382,22	488,42	556,82
Юни	302,95	324,16	348,38	380,62	489,41	552,90
Юли	307,78	331,5	351,36	397,13	492,42	548,94
Август	307,92	327,76	345,24	397,96	493,38	545,71
Септември	309,14	332,84	352,54	406,24	509,75	558,69
Октомври	306,81	328,31	351,39	398,76	510,61	555,50
Ноември	315,96	340,39	361,38	429,00	538,60	565,77
Декември	356,40	370,11	404,35	473,53	584,02	597,26

месец	Среден осигурителен доход					
	лева					
	2010 г.	2011 г.	2012 г.	2013 г.	2014 г.	2015 г.
Средногодишно	570,33	594,15	618,06	648,73	683,34	726,40
Януари	558,83	579,57	601,80	634,55	664,17	706,55
Февруари	558,85	574,60	595,51	628,85	659,26	701,06
Март	567,60	589,06	610,36	644,26	678,89	721,40
Април	568,12	598,05	620,10	646,14	687,91	727,52
Май	568,71	592,28	615,84	651,65	681,99	723,54
Юни	562,38	583,56	609,30	642,24	671,28	714,05
Юли	562,53	587,98	613,80	643,49	676,38	715,57
Август	559,52	582,68	608,17	636,96	671,51	714,91
Септември	568,39	595,92	621,38	647,28	683,34	724,60
Октомври	569,73	596,51	626,95	652,72	689,62	733,36
Ноември	586,11	612,72	630,61	661,26	700,16	749,74
Декември	612,90	636,48	661,75	694,83	735,46	783,76

**34. Средномесечен осигурителен доход
за изчисляване размера на новоотпуснатите пенсии**

Средномесечен осигурителен доход за страната, обявен от НОИ					
период	лв.	период	лв.	период	лв.
01.01.2003 г. - 31.12.2003 г.	280,76	01.07.2004 г.-30.06.2005 г.	320,05	01.01.2006 г. - 31.12.2006 г.	354,50
01.02.2003 г. - 31.01.2004 г.	281,86	01.08.2004 г.-31.07.2005 г.	322,00	01.02.2006 г. - 31.01.2007 г.	357,06
01.03.2003 г. - 29.02.2004 г.	282,94	01.09.2004 г.-31.08.2005 г.	323,65	01.03.2006 г. - 28.02.2007 г.	359,67
01.04.2003 г. - 31.03.2004 г.	285,56	01.10.2004 г.-30.09.2005 г.	325,03	01.04.2006 г. - 31.03.2007 г.	362,57
01.05.2003 г. - 30.04.2004 г.	287,35	01.11.2004 г.-31.10.2005 г.	326,83	01.05.2006 г. - 30.04.2007 г.	365,33
01.06.2003 г. - 31.05.2004 г.	289,70	01.12.2004 г.-30.11.2005 г.	329,03	01.06.2006 г. - 31.05.2007 г.	367,64
01.07.2003 г. - 30.06.2004 г.	292,31	01.01.2005 г.-31.12.2005 г.	331,62	01.07.2006 г. - 30.06.2007 г.	370,36
01.08.2003 г. - 31.07.2004 г.	294,84	01.02.2005 г.-31.01.2006 г.	334,11	01.08.2006 г. - 31.07.2007 г.	373,42
01.09.2003 г. - 31.08.2004 г.	297,87	01.03.2005 г.-28.02.2006 г.	335,84	01.09.2006 г. - 31.08.2007 г.	377,65
01.10.2003 г. - 30.09.2004 г.	300,67	01.04.2005 г.-31.03.2006 г.	337,41	01.10.2006 г. - 30.09.2007 г.	382,90
01.11.2003 г. - 31.10.2004 г.	303,58	01.05.2005 г.-30.04.2006 г.	339,32	01.11.2006 г. - 31.10.2007 г.	385,98
01.12.2003 г. - 31.11.2004 г.	306,45	01.06.2005 г.-31.05.2006 г.	340,95	01.12.2006 г. - 30.11.2007 г.	392,09
01.01.2004 г. - 31.12.2004 г.	308,80	01.07.2005 г.-30.06.2006 г.	343,00	01.01.2007 г. - 31.12.2007 г.	398,17
01.02.2004 г. - 31.01.2005 г.	310,97	01.08.2005 г.-31.07.2006 г.	343,62	01.02.2007 г. - 31.01.2008 г.	405,62
01.03.2004 г. - 28.02.2005 г.	313,00	01.09.2005 г.-31.08.2006 г.	345,02	01.03.2007 г. - 29.02.2008 г.	413,46
01.04.2004 г. - 31.03.2005 г.	314,55	01.10.2005 г.-30.09.2006 г.	347,72	01.04.2007 г. - 31.03.2008 г.	421,79
01.05.2004 г. - 30.04.2005 г.	316,83	01.11.2005 г.-31.10.2006 г.	348,77	01.05.2007 г. - 30.04.2008 г.	430,46
01.06.2004 г. - 31.05.2005 г.	319,21	01.12.2005 г.-30.11.2006 г.	351,32	01.06.2007 г. - 31.05.2008 г.	439,44

Средномесечен осигурителен доход за страната, обявен от НОИ					
период	лв.	период	лв.	период	лв.
01.07.2007 г. - 30.06.2008 г.	448,60	01.01.2009 г. - 31.12.2009 г.	554,78	01.07.2010 г. - 30.06.2011 г.	581,31
01.08.2007 г. - 31.07.2008 г.	455,83	01.02.2009 г. - 31.01.2010 г.	556,64	01.08.2010 г. - 31.07.2011 г.	582,71
01.09.2007 г. - 31.08.2008 г.	463,78	01.03.2009 г. - 28.02.2010 г.	558,68	01.09.2010 г. - 31.08.2011 г.	584,66
01.10.2007 г. - 30.09.2008 г.	473,18	01.04.2009 г. - 31.03.2010 г.	560,17	01.10.2010 г. - 30.09.2011 г.	587,71
01.11.2007 г. - 31.10.2008 г.	482,48	01.05.2009 г. - 30.04.2010 г.	561,20	01.11.2010 г. - 31.10.2011 г.	589,94
01.12.2007 г. - 30.11.2008 г.	491,58	01.06.2009 г. - 31.05.2010 г.	562,19	01.12.2010 г. - 30.11.2011 г.	592,17
01.01.2008 г. - 31.12.2008 г.	500,56	01.07.2009 г. - 30.06.2010 г.	563,00	01.01.2011 г. - 31.12.2011 г.	594,15
01.02.2008 г. - 31.01.2009 г.	506,57	01.08.2009 г. - 31.07.2010 г.	563,37	01.02.2011 г. - 31.01.2012 г.	595,94
01.03.2008 г. - 28.02.2009 г.	512,07	01.09.2009 г. - 31.08.2010 г.	564,53	01.03.2011 г. - 29.02.2012 г.	597,63
01.04.2008 г. - 31.03.2009 г.	517,60	01.10.2009 г. - 30.09.2010 г.	566,12	01.04.2011 г. - 31.03.2012 г.	599,36
01.05.2008 г. - 30.04.2009 г.	522,97	01.11.2009 г. - 31.10.2010 г.	567,29	01.05.2011 г. - 30.04.2012 г.	601,17
01.06.2008 г. - 31.05.2009 г.	528,57	01.12.2009 г. - 30.11.2010 г.	569,00	01.06.2011 г. - 31.05.2012 г.	603,13
01.07.2008 г. - 30.06.2009 г.	533,90	01.01.2010 г. - 31.12.2010 г.	570,33	01.07.2011 г. - 30.06.2012 г.	605,34
01.08.2008 г. - 31.07.2009 г.	537,95	01.02.2010 г. - 31.01.2011 г.	572,02	01.08.2011 г. - 31.07.2012 г.	606,87
01.09.2008 г. - 31.08.2009 г.	542,46	01.03.2010 г. - 28.02.2011 г.	573,30	01.09.2011 г. - 31.08.2012 г.	609,71
01.10.2008 г. - 30.09.2009 г.	547,50	01.04.2010 г. - 31.03.2011 г.	575,07	01.10.2011 г. - 30.09.2012 г.	611,90
01.11.2008 г. - 31.10.2009 г.	551,43	01.05.2010 г. - 30.04.2011 г.	577,54	01.11.2011 г. - 31.10.2012 г.	614,46
01.12.2008 г. - 30.11.2009 г.	553,76	01.06.2010 г. - 31.05.2011 г.	579,51	01.12.2011 г. - 30.11.2012 г.	615,96

Средномесечен осигурителен доход за страната, обявен от НОИ					
период	лв.	период	лв.	период	лв.
01.01.2012 г. - 31.12.2012 г.	618,06	01.01.2013 г. - 31.12.2013 г.	648,73	01.01.2014 г. - 31.12.2014 г.	683,34
01.02.2012 г. - 31.01.2013 г.	620,71	01.02.2013 г. - 31.01.2014 г.	651,12	01.02.2014 г. - 31.01.2015 г.	686,78
01.03.2012 г. - 28.02.2013 г.	623,40	01.03.2013 г. - 28.02.2014 г.	653,57	01.03.2014 г. - 28.02.2015 г.	690,18
01.04.2012 г. - 31.03.2013 г.	626,18	01.04.2013 г. - 31.03.2014 г.	656,39	01.04.2014 г. - 31.03.2015 г.	693,65
01.05.2012 г. - 30.04.2013 г.	628,35	01.05.2013 г. - 30.04.2014 г.	659,83	01.05.2014 г. - 30.04.2015 г.	696,93
01.06.2012 г. - 31.05.2013 г.	631,35	01.06.2013 г. - 31.05.2014 г.	662,36	01.06.2014 г. - 31.05.2015 г.	700,39
01.07.2012 г. - 30.06.2013 г.	634,17	01.07.2013 г. - 30.06.2014 г.	664,84	01.07.2014 г. - 30.06.2015 г.	704,04
01.08.2012 г. - 31.07.2013 г.	636,69	01.08.2013 г. - 31.07.2014 г.	667,65	01.08.2014 г. - 31.07.2015 г.	707,39
01.09.2012 г. - 31.08.2013 г.	639,11	01.09.2013 г. - 31.08.2014 г.	670,58	01.09.2014 г. - 31.08.2015 г.	711,07
01.10.2012 г. - 30.09.2013 г.	641,29	01.10.2013 г. - 30.09.2014 г.	673,65	01.10.2014 г. - 30.09.2015 г.	714,57
01.11.2012 г. - 31.10.2013 г.	643,44	01.11.2013 г. - 31.10.2014 г.	676,75	01.11.2014 г. - 31.10.2015 г.	718,23
01.12.2012 г. - 30.11.2013 г.	645,98	01.12.2013 г. - 30.11.2014 г.	679,98	01.12.2014 г. - 30.11.2015 г.	722,35

Средномесечен осигурителен доход за страната, обявен от НОИ					
период	лв.	период	лв.	период	лв.
01.01.2015 г. - 31.12.2015 г.	726,40				

към съдържание

Б) ПЕНСИИ, ИЗПЛАЩАНИ ОТ УЧИТЕЛСКИЯ
ПЕНСИОНЕН ФОНД

**1. Брой на пенсионерите от УПФ,
пенсионирани по § 5 ал.2, ал. 3 и ал. 4 от КСО
към 31.XII.2015 г.**

Показатели	Брой към 31.XII.2015 г.
1. По § 5 ал.2 от КСО	1 692
2. По § 5 ал.3 от КСО	20 567
3. По § 5 ал.4 от КСО	122
Общо:	22 381

**2. Брой на новоотпуснатите, изменените и прекратени
лични пенсии от УПФ, § 5 ал.2 и ал.4 от КСО
за периода 1.I.2015 г. - 31.XII.2015 г.**

Показатели	IV-то	от 1.I.2015 г. до 31.XII.2015 г.
	тримесечие на 2015 г.	брой
1.Новотпуснати	215	984
2.Изменени	692	1884
3.Прекратени	1	10

**3. Брой пенсионери, среден брой месеци, недостигащи
за пенсиониране на мъжете и жените на възраст по чл.68 от КСО
и среден основен месечен размер на пенсията на учителите,
пенсионирани по § 5 ал.2 от КСО към 31.XII.2015 г.**

Показатели	Брой пенсионери	Среден брой месеци	Среден месечен основен размер
Мъже	187	34,8	370,31
Жени	1 505	34,5	317,20
Общо	1 692	34,6	323,07

към съдържание

4. Брой пенсионери, среден трудов стаж в месеци, положен след 1.I.1997г., среден основен месечен размер на пенсията и среден размер на добавката на учителите, пенсионирани по § 5 ал.3 от КСО към 31.XII.2015 г.

Показатели	Брой пенсионери	Среден трудов стаж след 1.I.1997г.	Среден основен размер на пенсията	Среден месечен размер на добавката
Мъже	2 683	50,1	370,36	62,79
Жени	17 884	57,6	312,92	62,28
Общо	20 567	56,6	320,41	62,35

5. Брой пенсионери, среден брой месеци, недостигащи за пенсиониране на мъжете и жените при условията на чл.68 от КСО и среден основен месечен размер на пенсията на учителите, пенсионирани по § 5 ал.4 от КСО към 31.XII.2015 г.

Показатели	Брой пенсионери	Среден брой месеци	Среден месечен основен размер
Мъже	2	27,0	320,68
Жени	120	66,7	268,65
Общо	122	66,0	269,50

6. Брой на пенсионерите от У П Ф, пенсионирани по § 5 ал.2 и ал.4 от КСО, разпределени по групи основни месечни размери на пенсиите им към 31.XII.2015 г.

Групи основни месечни размери на пенсиите		Брой пенсионери	%
Общо:		1814	100%
1	До 103,64 лв.		
2	от 103,65 до 118,08 лв.		
3	от 118,09 до 133,82 лв.		
4	от 133,83 до 157,44 лв.	129	7,1%
5	от 157,45 до 180,00 лв.	5	0,3%
6	от 180,01 до 200,00 лв.	20	1,1%
7	от 200,01 до 250,00 лв.	141	7,8%
8	от 250,01 до 300,00 лв.	345	19,0%
9	от 300,01 до 350,00 лв.	550	30,3%
10	от 350,01 до 400,00 лв.	398	21,9%
11	от 400,01 до 500,00 лв.	201	11,1%
12	от 500,01 до 600,00 лв.	24	1,3%
13	от 600,01 до 700,00 лв.	1	0,1%
14	от 700,01 до 800,00 лв.		
15	от 800,01 до 910,00 лв.		
16	над 910,00 лв.		
до 157,44 лв. вкл.		129	7,1%

7. Брой на пенсионерите от У П Ф, пенсионирани по § 5 ал.2 и ал.4 от КСО, разпределени по групи месечни размери на пенсиите им към 31.XII.2015 г.

Групи месечни размери на пенсиите		Брой пенсионери	%
Общо:		1 814	100%
1	До 103,64 лв.		
2	от 103,65 до 118,08 лв.		
3	от 118,09 до 133,82 лв.		
4	от 133,83 до 157,44 лв.	121	6,7%
5	от 157,45 до 180,00 лв.	4	0,2%
6	от 180,01 до 200,00 лв.	15	0,8%
7	от 200,01 до 250,00 лв.	142	7,8%
8	от 250,01 до 300,00 лв.	311	17,1%
9	от 300,01 до 350,00 лв.	511	28,2%
10	от 350,01 до 400,00 лв.	405	22,3%
11	от 400,01 до 500,00 лв.	265	14,6%
12	от 500,01 до 600,00 лв.	38	2,1%
13	от 600,01 до 700,00 лв.	2	0,1%
14	от 700,01 до 800,00 лв.		
15	от 800,01 до 910,00 лв.		
16	над 910,00 лв.		
до 157,44 лв. вкл.		121	6,7%

**8. Брой на добавките към пенсиите
на учителите, пенсионирани
по §5 ал.2 от КСО към 31.XII.2015 г.**

Вид на добавката	Брой
Общо:	214
1. Добавка за чужда помощ	1
2. Месечни добавка по чл.9, ал.1 ЗПГРРЛ	1
3. Добавка по чл. 84 от КСО	212

**9. Брой на учителите, пенсионирани по §5 ал.2 и ал.4 от КСО,
разпределени по ТП на НОИ към 31.XII.2015 г.**

ТП на НОИ	Брой	%
Общо:	1 814	100,0%
1.Благоевград	48	2,6%
2.Бургас	98	5,4%
3.Варна	110	6,1%
4.Велико Търново	56	3,1%
5.Видин	18	1,0%
6.Враца	74	4,1%
7.Габрово	33	1,8%
8.Кърджали	60	3,3%
9.Кюстендил	21	1,2%
10.Ловеч	47	2,6%
11.Монтана	55	3,0%
12.Пазарджик	58	3,2%
13.Перник	26	1,4%
14.Плевен	94	5,2%
15.Пловдив	114	6,3%
16.Разград	51	2,8%
17.Русе	54	3,0%
18.Силистра	56	3,1%
19.Сливен	52	2,9%
20.Смолян	84	4,6%
21.София-град	207	11,4%
22.София	56	3,1%
23.Стара Загора	79	4,4%
24.Добрич	81	4,5%
25.Търговище	39	2,1%
26.Хасково	54	3,0%
27.Шумен	48	2,6%
28.Ямбол	39	2,1%
29. Международни спогодби	2	0,1%

**10. Разход за пенсии от У П Ф
към 31.XII.2015 г.**

Показатели	Отчетен разход
Общо:	23 766 942
1. Пенсии от УПФ по § 5 ал.2 и ал.4 от КСО	8 546 763
2. Добавка по § 5 ал.3 от КСО	15 162 671
3. Добавка за чужда помощ	2 738
Пощ. такса и ДДС за пенсии и добавки:	54 770

**11. Брой, разход и среден месечен размер на изплатените пенсии
от У П Ф за IV -то тримесечие на 2015 г.**

Показатели	Среден брой за IV - то трим.	Разход за IV - то трим.	Ср. мес. размер за IV - то трим.
1. Пенсии от УПФ по § 5 ал.2 и ал. 4 от КСО	2 003	2 100 725	349,60
2. Добавка по § 5 ал.3 от КСО	20 257	4 051 906	66,67

**12. Разход за пенсии от У П Ф
по ТП на НОИ към 31.XII.2015 г.**

ТП на НОИ	Разход в лв.
Общо:	23 766 942
1.Благоевград	272 423
2.Бургас	330 906
3.Варна	394 035
4.Велико Търново	191 901
5.Видин	102 986
6.Враца	155 539
7.Габрово	52 767
8.Кърджали	162 615
9.Кюстендил	78 596
10.Ловеч	103 999
11.Монтана	117 758
12.Пазарджик	209 392
13.Перник	82 548
14.Плевен	241 371
15.Пловдив	554 052
16.Разград	100 382
17.Русе	136 036
18.Силистра	59 803
19.Сливен	142 495
20.Смолян	183 004
21.София-град	555 520
22.София	180 273
23.Стара Загора	168 632
24.Добрич	202 279
25.Търговище	116 538
26.Хасково	223 599
27.Шумен	152 529
28.Ямбол	107 058
29. ЦУ на НОИ	18 387 906

Забележка: Разходите за пенсии, изплатени от Централно управление на НОИ (29 ЦУ на НОИ) включват пенсиите по международни спогодби и споразумения (Турция), по Европейски регламенти, както и разходите за пенсии по банков път в цялата страна. Разходите за пенсии, изплатени от ТП на НОИ са разходите, изплатени чрез пощенските станции.

НАЦИОНАЛЕН ОСИГУРИТЕЛЕН ИНСТИТУТ
ОТДЕЛ "СТАТИСТИКА, АКТЮЕРСКИ АНАЛИЗИ И ПРОГНОЗИ"

Статистическият бюлетин е изготвен от отдел "Статистика, актюерски анализи и прогнози"
към Дирекция "Анализ, планиране и прогнозиране".
Ползвана е информация от Дирекция "Информационни системи и моделиране на бизнес процеси",
Дирекция "Европейски регламенти и международни спогодби" и
отдел "Счетоводство на пенсиите"