

# НАЦИОНАЛЕН ОСИГУРИТЕЛЕН ИНСТИТУТ

## СТАТИСТИЧЕСКИ БЮЛЕТИН

### ЗА РЕГИСТРИРАНИТЕ БЕЗРАБОТНИ ЛИЦА С ПРАВО НА ПАРИЧНО ОБЕЗЩЕТЕНИЕ ПРЕЗ МЕСЕЦ ЯНУАРИ 2021 г.

#### Съдържание

1. Брой и структура на осигурените лица за фонд "Безработица" и регистрираните безработни лица през месец януари 2021г.
2. Регистрирани безработни лица с право на ПОБ, разпределени по пол и области, през месец януари 2021г.
3. Регистрирани безработни лица с право на обезщетение, разпределени по степен на образование и области, през месец януари 2021г.
4. Регистрирани безработни лица с право на обезщетение, разпределени по групи възраст и области, през месец януари 2021г.
5. Регистрирани безработни лица с право на обезщетение, разпределени по групи възраст и средни размери на паричните обезщетения, през месец януари 2021г.
6. Регистрирани безработни лица с право на обезщетение, разпределени по дневен размер на ПОБ и по пол, през месец януари 2021г.
7. Средни размери на паричните обезщетения за безработица, разпределени по области и пол, през месец януари 2021г.
8. Брой безработни лица и средни размери на паричните обезщетения за безработица по европейски регламенти, разпределени по области и пол, през месец януари 2021г.
9. Брой регистрирани безработни лица с право на ПОБ, разпределени по продължителност на осигурителния им стаж и по година на отпускане, през месец януари 2021г.
10. Регистрирани безработни лица с право на обезщетение, разпределени по образователни области, през месец януари 2021г.
11. Новорегистрирани безработни лица с право на обезщетение, разпределени по пол и области, през месец януари 2021г.
12. Брой регистрирани безработни лица с право на ПОБ с край на обезщетението през месец януари 2021г., разпределени по пол и области.

Настоящият бюлетин включва статистическа информация за регистрираните безработни лица с право на парично обезщетение за безработица по реда на Раздел III и Раздел IV от глава четвърта „Обезщетения“ на Кодекса за социално осигуряване (КСО) и Наредбата за отпускане и изплащане на паричните обезщетения за безработица (НОИПОБ).

Информацията в бюлетина е месечна и годишна. Месечната информация се отнася за безработните лица, които през съответния месец са имали право на парично обезщетение за безработица, като от съвкупността са изключени тези, чието обезщетение е с изтекъл срок или е било прекратено към момента на подготовка на бюлетина. Годишната информация се отнася за средномесечния брой регистрирани безработни лица с право на обезщетение.

Информацията е представена по различни признаци, сред които област на страната, пол, възраст, степен на образование, размер на паричното обезщетение, продължителност на осигурителния стаж. Представени са данни за новорегистрираните лица с право на обезщетение и лицата, срокът на чиито обезщетения е изтекъл. От обхвата на бюлетина са изключени лицата с право на обезщетения по реда на Закона за отбраната и въоръжените сили на Република България.

Основният източник на данните, използвани при подготовката на бюлетина, е информационната система на Националния осигурителен институт за изплащаните обезщетения, поддържана на основание чл. 33, ал. 5, т. 10 от Кодекса за социално осигуряване. Данните в отделните бюлетини отразяват състоянието на информационната система към момента на подготовката им, като, при настъпване на евентуални промени в информационната система, бюлетините не се актуализират. Източник на информацията за броя на регистрираните безработни лица е Агенцията по заетостта.

В бюлетина е представена информация за лицата с право на парично обезщетение за безработица през съответния месец (респективно – средномесечно за годината), като са изключени лицата, чиито обезщетения са с изтекъл срок или са прекратени. От такава гледна точка, не е задължително да има пълно съответствие между съвкупността на лицата с право на парично обезщетение за безработица през месеца и съвкупността на лицата, на които са изплатени парични обезщетения през същия месец. Възможни са разлики например поради обстоятелството, че паричните обезщетения за безработица се изплащат ежемесечно през месеца, следващ този, за който се дължат (чл. 54в от Кодекса за социално осигуряване).

През 2021 г., право на парично обезщетение за безработица имат лицата, за които са внесени или дължими осигурителни вноски във фонд „Безработица“ най-малко 12 месеца през последните 18 месеца преди прекратяване на осигуряването и които: (1) са регистрирани като безработни в Агенцията по заетостта; (2) не са придобили право на пенсия за осигурителен стаж и възраст в Република България или пенсия за старост в друга държава или не получават пенсия за осигурителен стаж и възраст в намален размер по чл. 68а или професионална пенсия по чл. 168; (3) не упражняват трудова дейност, за която подлежат на задължително осигуряване по КСО или законодателството на друга държава, с изключение на лицата по чл. 114а, ал. 1 от Кодекса на труда.

Дневното парично обезщетение за безработица е в размер 60 на сто от среднодневното възнаграждение или среднодневния осигурителен доход, върху който са внесени или дължими вноски за фонд “Безработица” за последните 24 календарни месеца, предхождащи месеца на прекратяване на осигуряването, и не може да бъде по-малко от минималния и по-голямо от максималния дневен размер на обезщетението за безработица, определен със Закона за бюджета на държавното обществено осигуряване за всяка календарна година. Минималният дневен размер на обезщетението за безработица за 2021 г. е 12,00 лв. Максималният дневен размер на обезщетението за безработица за 2021 г. е 74,29 лв.

Паричните обезщетения се изплащат за период, зависещ от продължителността на осигурителния стаж. За осигурителен стаж на лицата се зачита времето след 31 декември 2001 г., през което те са осигурени за безработица. Срокът за изплащане се определя както следва:

<b>Осигурителен стаж с осигуряване за безработица за времето след 31.12.2001 г. (години)</b>	<b>Срок на изплащане на обезщетението (месеци)</b>
до 3 години	4
от 3 години и 1 ден до 7 години	6
от 7 години и 1 ден до 11 години	8
от 11 години и 1 ден до 15 години	10
над 15	12

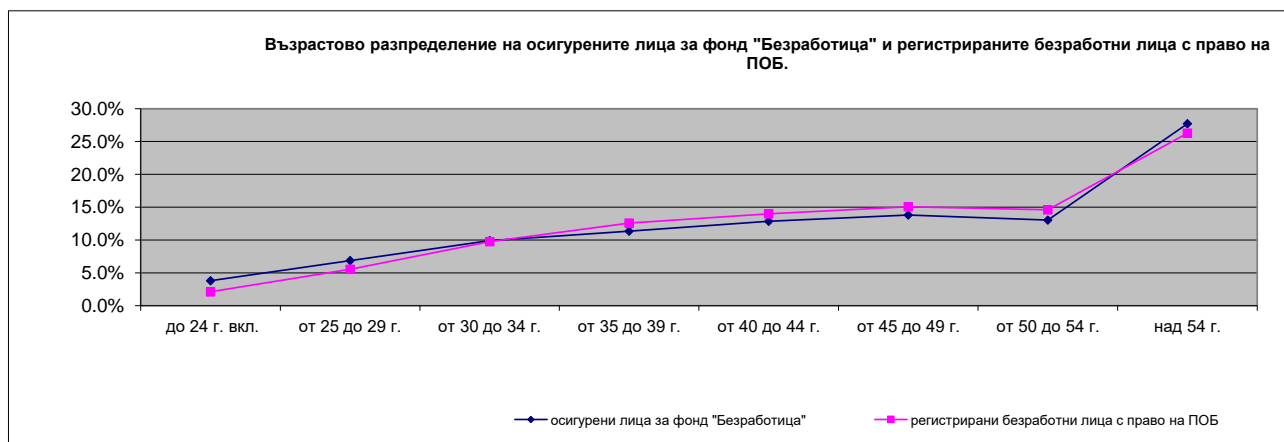
Безработните лица, чиито правоотношения са прекратени по тяхно желание или с тяхно съгласие, или поради виновното им поведение, получават минималния дневен размер на обезщетението за безработица съгласно закона за бюджета на държавното обществено осигуряване за срок 4 месеца (чл. 54б, ал. 3 от КСО). Минималният размер за срок от 4 месеца получават и тези от безработните лица, придобили право на обезщетение преди изтичане на три години от предходно упражняване на правото на обезщетение (чл. 54б, ал. 4 от КСО). С § 2 от преходните и заключителни разпоредби на Закона за изменение на Закона за бюджета на ДОО за 2020 г. (обн., ДВ, бр. 84 от 2020 г.) се регламентира нов срок на паричните обезщетения за безработица по чл. 54б, ал. 4, отпуснати с начална дата от 01.10.2020 г. до 31.12.2020 г. – 7 месеца. Разпоредбата се прилага и за всички обезщетения, отпуснати на посоченото основание, чийто срок не е изтекъл към 01.10.2020 г. За обезщетенията, отпуснати след 31 декември 2020 г., срокът е 4-месечен.

Допълнителна информация относно реда за отпускане, изплащане, спиране, възобновяване и прекратяване изплащането на паричните обезщетения за безработица, за определяне на техния размер и сроковете на изплащането им, е достъпна на интернет страницата на Националния осигурителен институт:

<http://www.noi.bg/benefits/benefits/101-unemployment/625-pokso>

1. Брой и структура на осигурените лица за фонд "Безработица" и регистрираните безработни лица през месец януари 2021г.

Показатели	Осигурени лица за фонд "Безработица"		Регистрирани безработни лица *		Регистрирани безработни лица с право на парично обезщетение за безработица (ПОБ)				
	брой	%	брой	%	брой	%	изменение спрямо I.2020 г.	изменение спрямо XII.2020 г.	% спрямо всички регистрирани лица
<b>Брой лица</b> в т. ч.:	2 355 039	100.0%	229 750	100.0%	105 988	100.0%	25.75%	2.72%	46.1%
<b>По пол</b>									
Мъже	1 196 063	50.8%	100 008	43.5%	45 328	42.8%	28.0%	3.7%	45.3%
Жени	1 142 897	48.5%	129 742	56.5%	60 546	57.1%	24.1%	2.0%	46.7%
Граждани на други държави	16 079	0.7%			114	0.1%	22.6%	-7.3%	
<b>По възраст</b>									
до 24 г. вкл.	89 583	3.8%	10 489	4.6%	2 244	2.1%	28.3%	-24.7%	21.4%
от 25 до 29 г.	161 541	6.9%	15 794	6.9%	5 881	5.5%	7.7%	-7.7%	37.2%
от 30 до 34 г.	233 561	9.9%	24 713	10.8%	10 322	9.7%	11.6%	-7.3%	41.8%
от 35 до 39 г.	267 413	11.4%	28 002	12.2%	13 333	12.6%	25.1%	-1.0%	47.6%
от 40 до 44 г.	302 348	12.8%	29 737	12.9%	14 815	14.0%	27.6%	0.0%	49.8%
от 45 до 49 г.	324 979	13.8%	30 635	13.3%	15 967	15.1%	35.1%	3.3%	52.1%
от 50 до 54 г.	306 898	13.0%	31 404	13.7%	15 480	14.6%	33.0%	5.4%	49.3%
над 54 г.	652 637	27.7%	58 976	25.7%	27 832	26.3%	26.5%	15.3%	47.2%
Граждани на други държави	16 079	0.7%			114	0.1%	22.6%	-7.3%	
<b>По образование</b>									
Висше			32 913	14.3%					
Средно специално и професионално			22 552	9.8%					
Средно общо			86 234	37.5%					
Основно и по-ниско			88 051	38.3%					

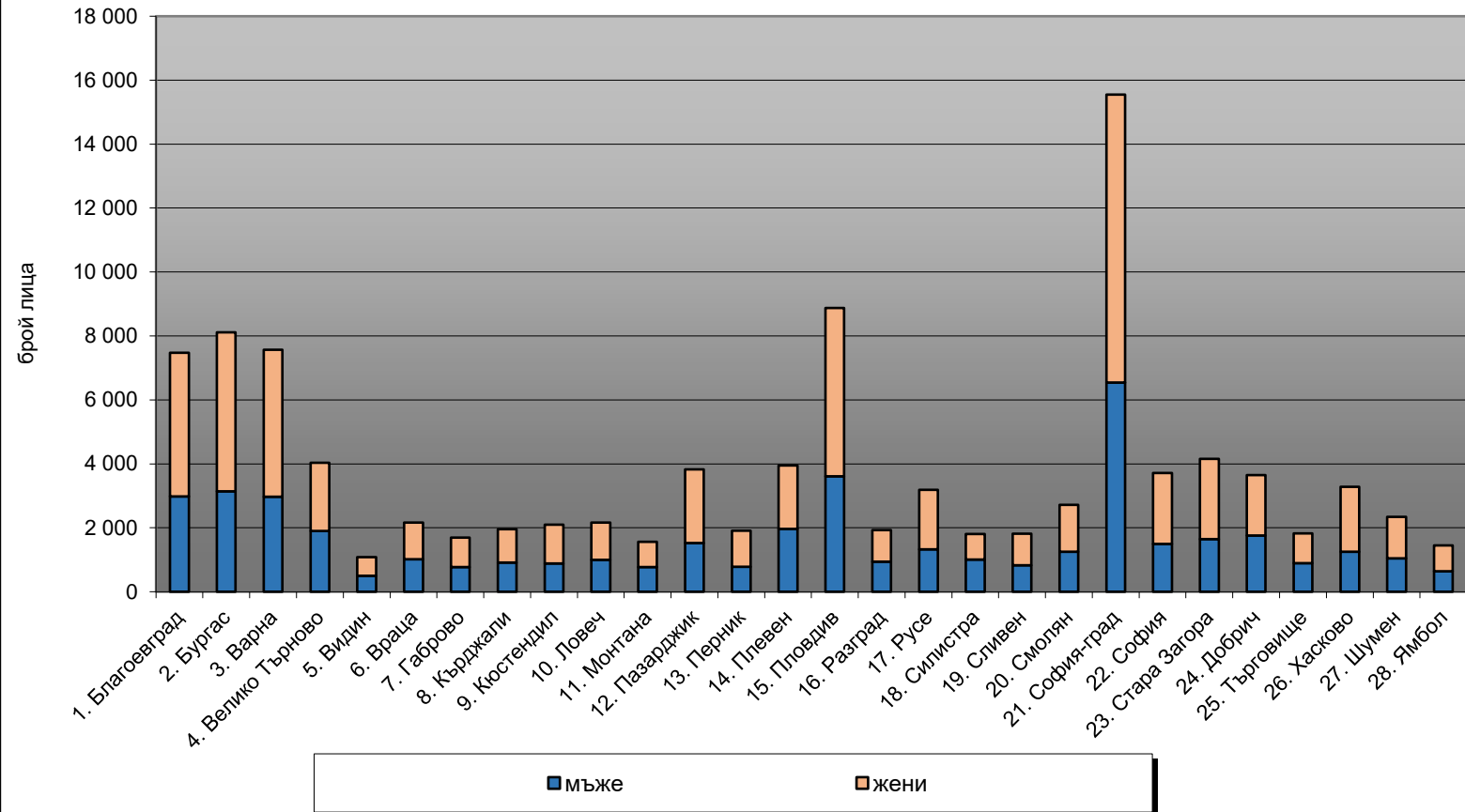


2. Регистрирани безработни лица с право на ПОБ, разпределени по пол и области, през месец януари 2021г.

ТП на НОИ	Регистрирани безработни лица с право на ПОБ					Регистрирани безработни лица *	Равнище на безработица (%)*
	Общ брой	в т. ч.		изменение на общия брой спрямо			
		мъже	жени	I.2020 г.	ХII.2020 г.		
<b>I. Български граждани</b>	<b>105 874</b>	<b>45 328</b>	<b>60 546</b>	<b>25.75%</b>	<b>2.73%</b>	<b>229 750</b>	<b>7.00</b>
1. Благоевград	7 472	2 979	4 493	26.7%	13.8%	16 676	11.02
2. Бургас	8 116	3 139	4 977	9.5%	0.1%	13 699	7.27
3. Варна	7 570	2 970	4 600	33.4%	1.8%	12 907	5.80
4. Велико Търново	4 034	1 901	2 133	27.3%	4.5%	7 516	6.93
5. Видин	1 079	501	578	2.4%	5.6%	5 426	14.34
6. Враца	2 162	1 018	1 144	11.6%	5.4%	8 664	11.57
7. Габрово	1 690	769	921	31.6%	2.7%	2 915	5.38
8. Кърджали	1 957	910	1 047	7.9%	8.5%	5 549	9.13
9. Кюстендил	2 099	885	1 214	34.4%	8.5%	5 205	9.15
10. Ловеч	2 159	996	1 163	-1.5%	4.5%	5 664	10.14
11. Монтана	1 563	776	787	3.0%	0.2%	7 264	12.10
12. Пазарджик	3 823	1 527	2 296	19.0%	4.3%	10 426	9.04
13. Перник	1 905	777	1 128	51.2%	1.5%	3 349	5.50
14. Плевен	3 949	1 966	1 983	17.3%	2.7%	10 251	9.52
15. Пловдив	8 870	3 610	5 260	26.7%	-0.2%	17 519	5.79
16. Разград	1 928	945	983	20.1%	9.0%	5 438	10.43
17. Русе	3 184	1 326	1 858	18.8%	0.9%	7 190	6.99
18. Силистра	1 809	1 004	805	13.3%	6.7%	5 097	11.20
19. Сливен	1 818	824	994	12.1%	3.8%	8 129	10.41
20. Смолян	2 717	1 247	1 470	20.9%	10.3%	6 196	10.60
21. София-град	15 552	6 539	9 013	70.0%	-3.3%	19 758	2.97
22. София	3 711	1 491	2 220	31.5%	1.3%	7 040	6.45
23. Стара Загора	4 158	1 643	2 515	35.1%	-1.7%	7 964	5.39
24. Добрич	3 649	1 757	1 892	20.2%	6.4%	5 701	7.14
25. Търговище	1 828	893	935	-2.6%	15.1%	5 151	10.48
26. Хасково	3 279	1 250	2 029	24.1%	-1.3%	6 861	6.57
27. Шумен	2 342	1 041	1 301	3.5%	7.9%	8 595	11.29
28. Ямбол	1 451	644	807	19.0%	3.8%	3 600	6.45
<b>II. Граждани на други държави</b>	<b>114</b>				<b>-7.3%</b>		
<b>Общо за страната ( I + II)</b>	<b>105 988</b>	<b>45 328</b>	<b>60 546</b>	<b>25.75%</b>	<b>2.72%</b>	<b>229 750</b>	<b>7.00</b>

\* Източник на данните за регистрираните безработни лица е Агенция по Заетостта

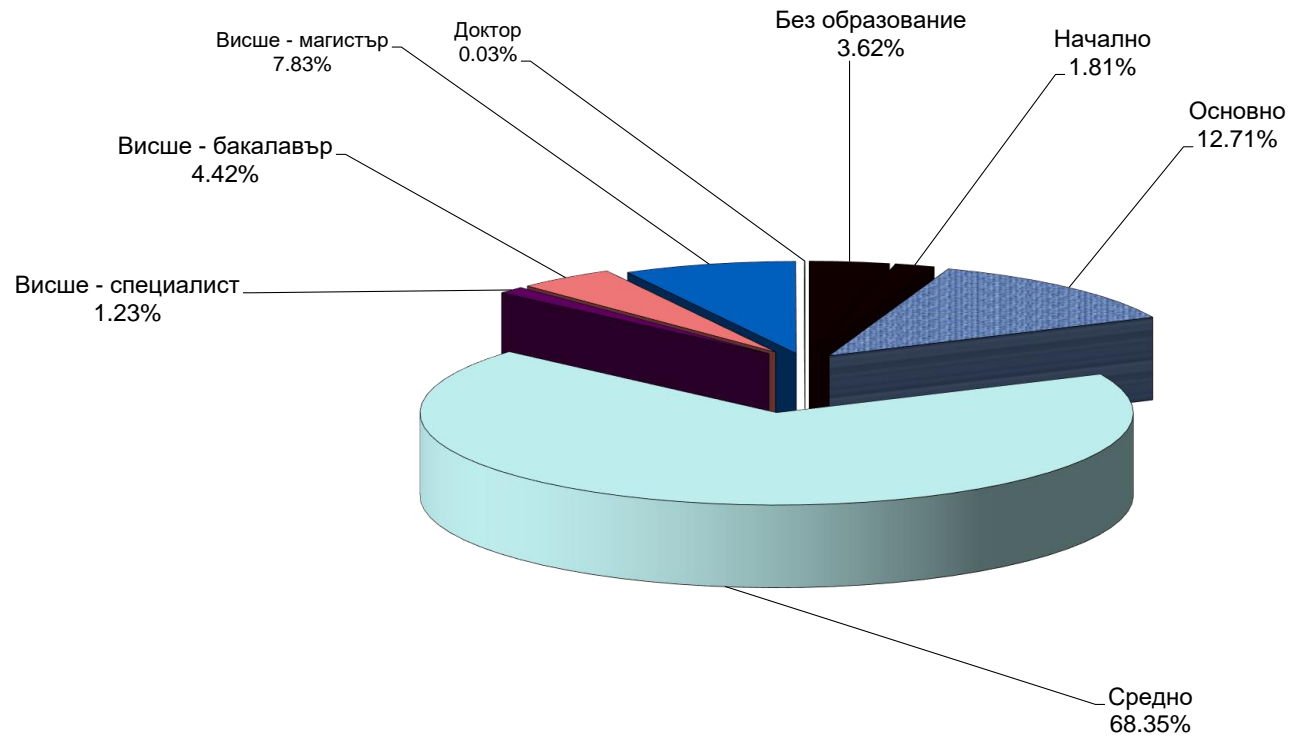
Регистрирани безработни лица с право на обезщетение, разпределени по пол и области, през месец януари 2021г.



3. Регистрирани безработни лица с право на обезщетение, разпределени по степен на образование и области, през месец януари 2021г.

ТП на НОИ	Общ брой	ОБРАЗОВАНИЕ							
		Без образование	Начално	Основно	Средно	Висше - специалист	Висше - бакалавър	Висше - магистър	Доктор
1. Благоевград	7 477	23	85	1492	5246	69	245	316	1
2. Бургас	8 126	51	89	1426	5524	95	384	556	1
3. Варна	7 571	33	123	644	5150	155	600	865	1
4. Велико Търново	4 036	5	20	352	3140	52	135	332	
5. Видин	1 079	0	4	129	814	17	40	75	
6. Враца	2 163	7	90	394	1495	26	52	98	1
7. Габрово	1 691	1	3	115	1317	9	80	165	1
8. Кърджали	1 959	14	15	519	1280	12	55	64	
9. Кюстендил	2 100	10	28	199	1671	28	46	118	
10. Ловеч	2 160	3	16	227	1745	9	44	116	
11. Монтана	1 565	26	19	171	1239	19	29	62	
12. Пазарджик	3 825	56	353	724	2386	34	103	169	
13. Перник	1 906	16	22	183	1521	16	62	86	
14. Плевен	3 951	13	37	404	3163	40	95	198	1
15. Пловдив	8 883	1604	149	901	4876	127	430	792	4
16. Разград	1 929	5	33	609	1138	20	59	65	
17. Русе	3 188	8	23	341	2400	32	131	253	
18. Силистра	1 811	4	24	328	1304	18	63	70	
19. Сливен	1 820	50	352	407	837	21	54	99	
20. Смолян	2 718	8	37	511	1967	40	72	83	
21. София-град	15 591	419	34	338	10798	209	1225	2546	22
22. София	3 714	33	51	345	2889	41	148	206	1
23. Стара Загора	4 162	735	81	461	2380	58	140	305	2
24. Добрич	3 651	133	42	715	2413	63	116	169	
25. Търговище	1 833	5	25	450	1216	21	44	72	
26. Хасково	3 283	448	32	396	2046	35	131	195	
27. Шумен	2 345	9	60	544	1495	20	76	140	1
28. Ямбол	1 451	120	68	148	988	22	25	80	
<b>Общо за страната</b>	<b>105 988</b>	<b>3 839</b>	<b>1 915</b>	<b>13 473</b>	<b>72 438</b>	<b>1 308</b>	<b>4 684</b>	<b>8 295</b>	<b>36</b>

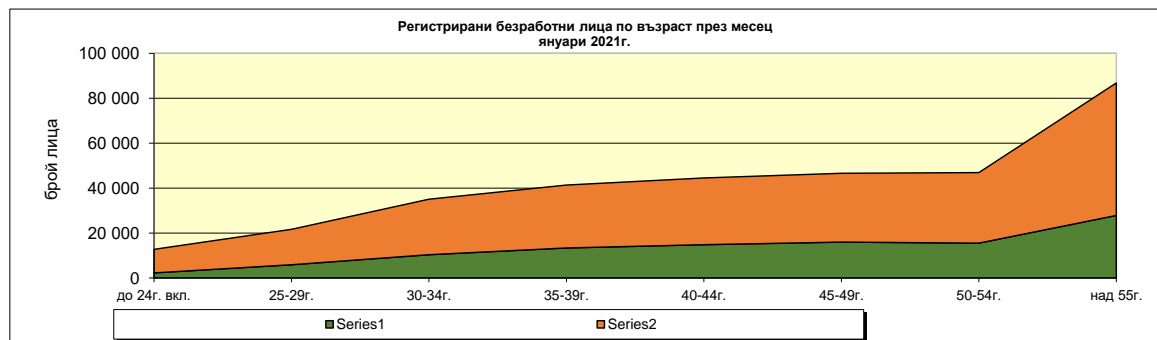
Регистрирани безработни лица с право на ПОБ, разпределени по образование, през месец януари 2021г.





4. Регистрирани безработни лица с право на обезщетение, разпределени по групи възраст и области, през месец януари 2021г.

ТП на НОИ	Общ брой	Възрастови групи							
		24г. вкл.	от 25г. до 29г. вкл.	от 30г. до 34г. вкл.	от 35г. до 39г. вкл.	от 40г. до 44г. вкл.	от 45г. до 49г. вкл.	от 50г. до 54г. вкл.	над 54 г.
<b>I. Български граждани</b>	105 874	2 244	5 881	10 322	13 333	14 815	15 967	15 480	27 832
1. Благоевград	7 472	126	422	781	985	1068	1009	1090	1991
2. Бургас	8 116	159	457	883	1081	1182	1276	1151	1927
3. Варна	7 570	182	438	818	1078	1123	1192	1061	1678
4. Велико Търново	4 034	94	261	408	479	497	558	599	1138
5. Видин	1 079	20	45	85	119	130	173	162	345
6. Враца	2 162	59	151	234	245	244	322	314	593
7. Габрово	1 690	37	93	145	195	219	249	266	486
8. Кърджали	1 957	40	149	174	258	264	263	250	559
9. Кюстендил	2 099	42	116	202	240	284	282	339	594
10. Ловеч	2 159	46	129	185	229	257	308	338	667
11. Монтана	1 563	28	73	157	169	185	200	242	509
12. Пазарджик	3 823	98	197	358	453	478	519	604	1116
13. Перник	1 905	50	112	198	264	231	277	279	494
14. Плевен	3 949	83	228	344	404	469	561	643	1217
15. Пловдив	8 870	216	513	869	1163	1333	1273	1236	2267
16. Разград	1 928	44	99	171	177	218	239	318	662
17. Русе	3 184	65	153	250	394	403	472	502	945
18. Силистра	1 809	36	88	158	164	200	267	304	592
19. Сливен	1 818	51	132	193	201	230	267	204	540
20. Смолян	2 717	50	109	256	285	362	352	379	924
21. София-град	15 552	273	754	1593	2351	2784	2724	2116	2957
22. София	3 711	98	211	338	470	529	592	560	913
23. Стара Загора	4 158	94	246	381	515	570	672	595	1085
24. Добрич	3 649	63	173	329	350	412	579	613	1130
25. Търговище	1 828	37	118	152	193	234	292	281	521
26. Хасково	3 279	69	178	280	395	468	527	458	904
27. Шумен	2 342	56	154	230	283	277	312	381	649
28. Ямбол	1 451	28	82	150	193	164	210	195	429
II. Граждани на други държави	114								
<b>Общо за страната ( I + II)</b>	<b>105 988</b>	<b>2 244</b>	<b>5 881</b>	<b>10 322</b>	<b>13 333</b>	<b>14 815</b>	<b>15 967</b>	<b>15 480</b>	<b>27 832</b>



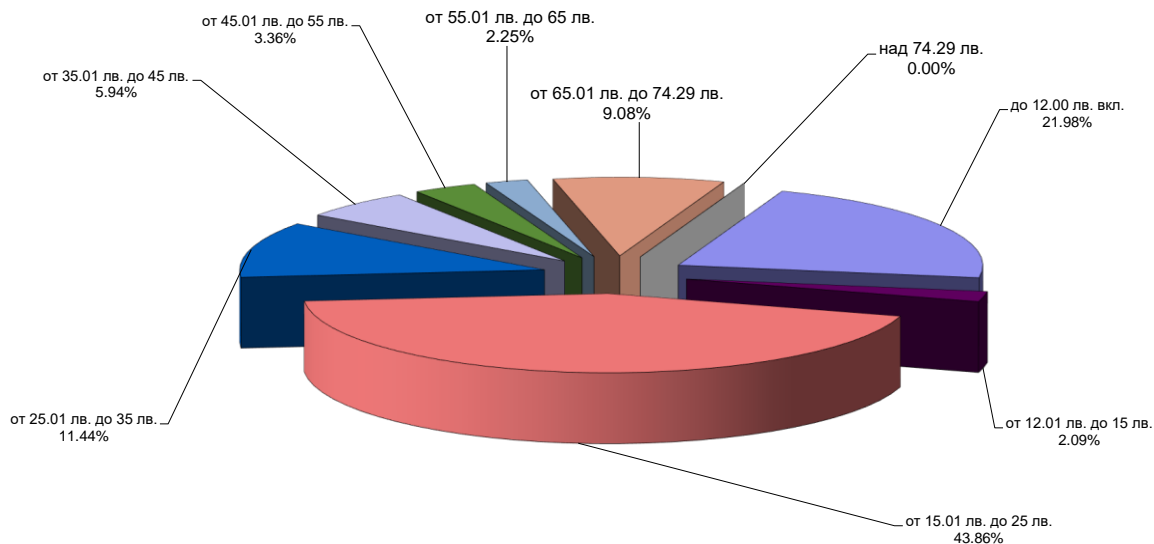
**5. Регистрирани безработни лица с право на обезщетение, разпределени по групи възраст и средни размери на паричните обезщетения, през месец януари 2021г.**

възраст	Общо		в т. ч.			
			мъже		жени	
	Брой	Средно парично обезщетение	Брой	Средно парично обезщетение	Брой	Средно парично обезщетение
<b>I. Български граждани</b>	105 874	527.09 лв.	45 328	589.83 лв.	60 546	480.12 лв.
до 24г. вкл.	2 244	436.16 лв.	1 031	489.26 лв.	1 213	391.02 лв.
от 25г. до 29г. вкл.	5 881	521.52 лв.	2 511	629.70 лв.	3 370	440.92 лв.
от 30г. до 34г. вкл.	10 322	550.04 лв.	4 347	671.42 лв.	5 975	461.74 лв.
от 35г. до 39г. вкл.	13 333	573.22 лв.	5 544	672.79 лв.	7 789	502.35 лв.
от 40г. до 44г. вкл.	14 815	584.59 лв.	6 215	650.62 лв.	8 600	536.86 лв.
от 45г. до 49г. вкл.	15 967	559.94 лв.	6 723	623.15 лв.	9 244	513.97 лв.
от 50г. до 54г. вкл.	15 480	520.62 лв.	6 263	569.60 лв.	9 217	487.33 лв.
над 54 г.	27 832	459.14 лв.	12 694	488.50 лв.	15 138	434.52 лв.
<b>II. Граждани на други държави</b>	114	767.68 лв.				
<b>Общо ( I + II)</b>	105 988	527.35 лв.	45 328	589.83 лв.	60 546	480.12 лв.

6. Регистрирани безработни лица с право на обезщетение, разпределени по дневен размер на ПОБ и по пол, през месец януари 2021г.

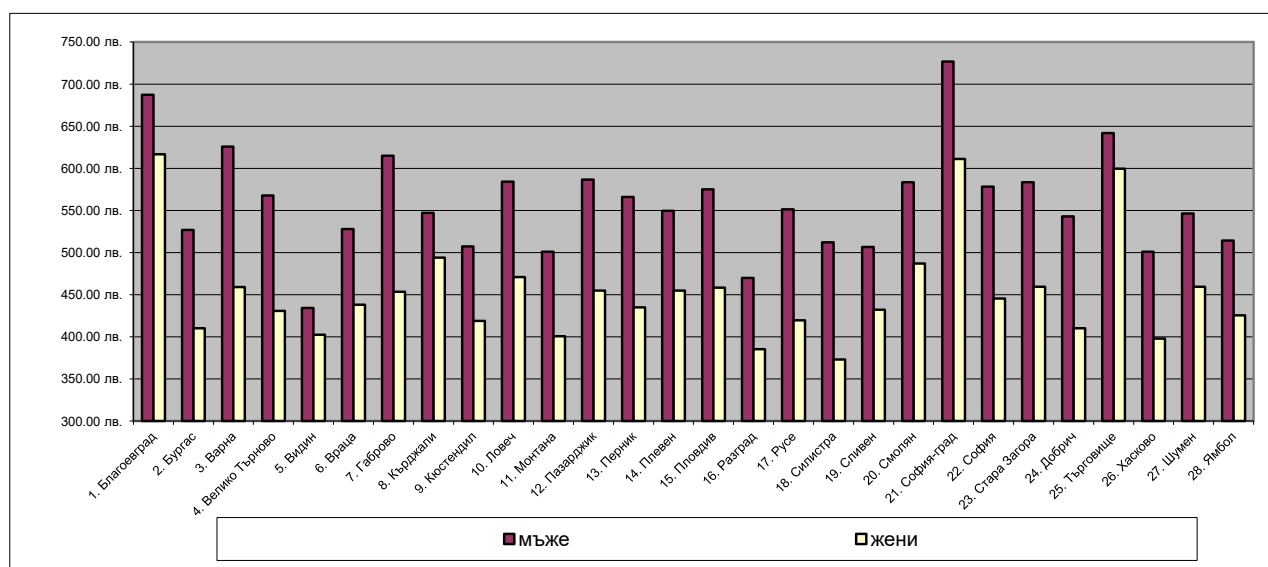
дневен размер на ПОБ	общо	%	Български граждани	в т.ч.				Граждани на други държави	%
				мъже	%	жени	%		
до 12.00 лв. вкл.	23 299	22.0%	23 276	9 188	20.3%	14 088	23.3%	23	20.2%
- по чл. 54б, ал. 1	1 680	1.6%	1 680	576	1.3%	1 104	1.8%	0	0.0%
- по чл. 54б, ал. 3	14 555	13.7%	14 536	6 065	13.4%	8 471	14.0%	19	16.7%
- по чл. 54б, ал. 4	7 064	6.7%	7 060	2 547	5.6%	4 513	7.5%	4	3.5%
от 12.01 лв. до 15 лв.	2 216	2.1%	2 213	554	1.2%	1 659	2.7%	3	2.6%
от 15.01 лв. до 25 лв.	46 488	43.9%	46 455	17 395	38.4%	29 060	48.0%	33	28.9%
от 25.01 лв. до 35 лв.	12 121	11.4%	12 117	5 662	12.5%	6 455	10.7%	4	3.5%
от 35.01 лв. до 45 лв.	6 295	5.9%	6 290	3 519	7.8%	2 771	4.6%	5	4.4%
от 45.01 лв. до 55 лв.	3 560	3.4%	3 557	2 179	4.8%	1 378	2.3%	3	2.6%
от 55.01 лв. до 65 лв.	2 383	2.2%	2 372	1 450	3.2%	922	1.5%	11	9.6%
65.01 лв. до 74.29 лв.	9 624	9.1%	9 592	5 379	11.9%	4 213	7.0%	32	28.1%
над 74.29 лв.	2	0.002%	2	2	0.0%	0	0.0%	0	0.0%
общо	105 988	100.0%	105 874	45 328	100%	60 546	100%	114	100%

Регистрирани безработни лица с право на обезщетение, разпределени по размер на ПОБ през месец януари 2021г.



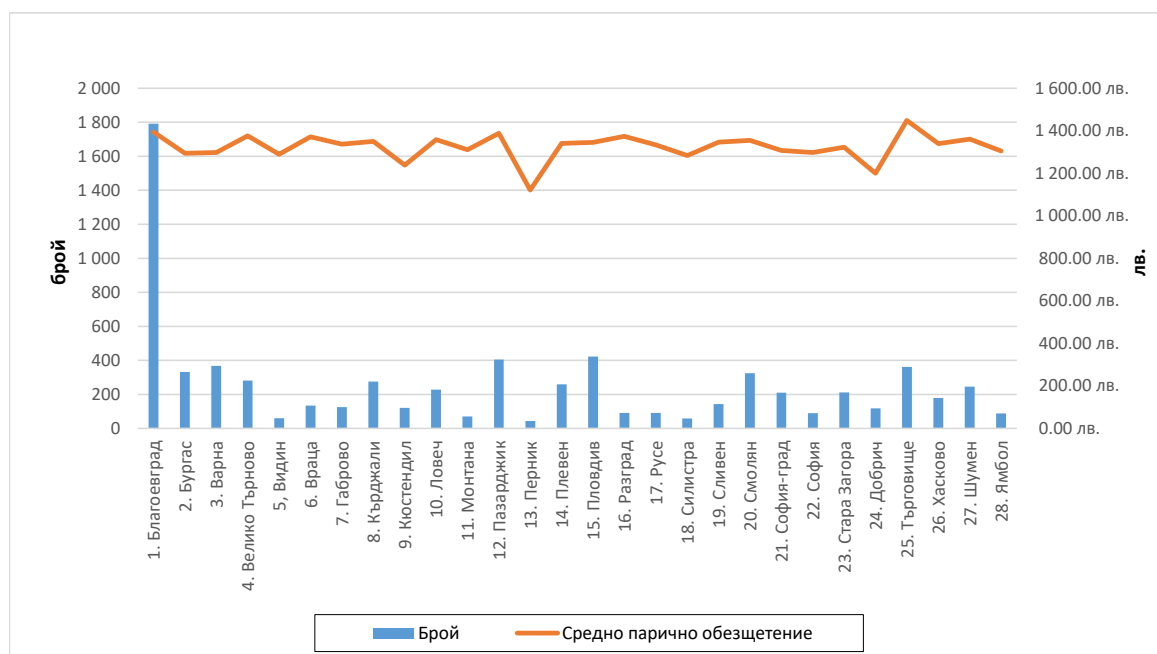
**7. Средни размери на паричните обезщетения за безработица, разпределени по области и пол, през месец януари 2021г.**

ТП на НОИ	Средно парично обезщетение за безработица-общо	Български граждани в т.ч.		Граждани на други държави
		мъже	жени	
1. Благоевград	644.90 лв.	687.12 лв.	616.64 лв.	889.36 лв.
2. Бургас	455.23 лв.	526.76 лв.	410.08 лв.	474.42 лв.
3. Варна	524.49 лв.	625.76 лв.	459.14 лв.	324.40 лв.
4. Велико Търново	495.69 лв.	567.66 лв.	430.64 лв.	1 447.50 лв.
5. Видин	417.09 лв.	434.11 лв.	402.34 лв.	
6. Враца	480.22 лв.	527.80 лв.	438.01 лв.	330.60 лв.
7. Габрово	526.74 лв.	614.85 лв.	453.37 лв.	341.40 лв.
8. Кърджали	518.49 лв.	547.21 лв.	493.79 лв.	383.90 лв.
9. Кюстендил	456.71 лв.	507.38 лв.	418.93 лв.	1 485.80 лв.
10. Ловеч	523.10 лв.	584.29 лв.	470.87 лв.	313.00 лв.
11. Монтана	450.47 лв.	500.93 лв.	400.53 лв.	522.90 лв.
12. Пазарджик	507.55 лв.	586.64 лв.	454.76 лв.	710.20 лв.
13. Перник	488.24 лв.	565.83 лв.	434.91 лв.	349.60 лв.
14. Плевен	501.79 лв.	549.37 лв.	454.84 лв.	285.40 лв.
15. Пловдив	505.90 лв.	575.08 лв.	458.32 лв.	546.06 лв.
16. Разград	426.55 лв.	469.86 лв.	385.11 лв.	240.00 лв.
17. Русе	474.56 лв.	551.29 лв.	419.43 лв.	642.10 лв.
18. Силистра	450.01 лв.	512.04 лв.	373.02 лв.	298.60 лв.
19. Сливен	465.67 лв.	506.64 лв.	432.06 лв.	286.70 лв.
20. Смолян	531.15 лв.	583.38 лв.	487.04 лв.	251.60 лв.
21. София-град	660.93 лв.	726.72 лв.	611.04 лв.	1 158.85 лв.
22. София	499.16 лв.	578.34 лв.	445.28 лв.	1 011.33 лв.
23. Стара Загора	508.45 лв.	583.54 лв.	459.50 лв.	443.60 лв.
24. Добрич	474.01 лв.	542.97 лв.	410.22 лв.	240.00 лв.
25. Търговище	620.36 лв.	641.93 лв.	599.69 лв.	633.20 лв.
26. Хасково	437.39 лв.	501.02 лв.	397.91 лв.	578.55 лв.
27. Шумен	498.01 лв.	546.56 лв.	459.40 лв.	395.60 лв.
28. Ямбол	464.95 лв.	514.24 лв.	425.61 лв.	
<b>Общо за страната</b>	<b>527.35 лв.</b>	<b>589.83 лв.</b>	<b>480.12 лв.</b>	<b>767.68 лв.</b>



8. Брой безработни лица и средни размери на паричните обезщетения за безработица по европейски регламенти, разпределени по области и пол, през месец януари 2021г.

ТП на НОИ	ОБЩО		В Т. Ч.			
	Брой	Средно парично обезщетение	мъже		жени	
			Брой	Средно парично обезщетение	Брой	Средно парично обезщетение
<b>I. Български граждани</b>	<b>7 123</b>	<b>1 353.79 лв.</b>	<b>3672</b>	<b>1 353.36 лв.</b>	<b>3451</b>	<b>1 354.26 лв.</b>
1. Благоевград	1 791	1 394.39 лв.	733	1 398.90 лв.	1058	1 391.26 лв.
2. Бургас	332	1 294.14 лв.	178	1 309.73 лв.	154	1 276.12 лв.
3. Варна	367	1 297.44 лв.	246	1 321.20 лв.	121	1 249.13 лв.
4. Велико Търново	281	1 376.63 лв.	173	1 413.96 лв.	108	1 316.83 лв.
5. Видин	60	1 289.30 лв.	30	1 205.51 лв.	30	1 373.09 лв.
6. Враца	134	1 371.96 лв.	68	1 356.19 лв.	66	1 388.21 лв.
7. Габрово	125	1 336.93 лв.	81	1 369.83 лв.	44	1 276.35 лв.
8. Кърджали	275	1 350.20 лв.	134	1 323.52 лв.	141	1 375.56 лв.
9. Кюстендил	120	1 238.47 лв.	59	1 198.47 лв.	61	1 277.15 лв.
10. Ловеч	227	1 358.79 лв.	122	1 354.48 лв.	105	1 363.80 лв.
11. Монтана	70	1 310.41 лв.	48	1 343.08 лв.	22	1 239.13 лв.
12. Пазарджик	404	1 388.39 лв.	220	1 408.17 лв.	184	1 364.75 лв.
13. Перник	44	1 121.23 лв.	28	1 188.21 лв.	16	1 004.00 лв.
14. Плевен	259	1 340.04 лв.	144	1 353.14 лв.	115	1 323.64 лв.
15. Пловдив	422	1 345.21 лв.	238	1 346.50 лв.	184	1 343.55 лв.
16. Разград	91	1 374.28 лв.	53	1 357.36 лв.	38	1 397.87 лв.
17. Русе	91	1 333.73 лв.	55	1 378.14 лв.	36	1 265.88 лв.
18. Силистра	59	1 282.99 лв.	39	1 229.14 лв.	20	1 388.00 лв.
19. Сливен	143	1 346.67 лв.	74	1 352.06 лв.	69	1 340.88 лв.
20. Смолян	325	1 355.22 лв.	164	1 353.14 лв.	161	1 357.33 лв.
21. София-град	210	1 307.02 лв.	116	1 272.78 лв.	94	1 349.29 лв.
22. София	90	1 297.89 лв.	50	1 242.00 лв.	40	1 367.74 лв.
23. Стара Загора	212	1 322.63 лв.	126	1 325.76 лв.	86	1 318.04 лв.
24. Добрич	117	1 199.62 лв.	71	1 229.78 лв.	46	1 153.06 лв.
25. Търговище	362	1 448.57 лв.	162	1 438.77 лв.	200	1 456.51 лв.
26. Хасково	179	1 339.33 лв.	100	1 344.93 лв.	79	1 332.25 лв.
27. Шумен	245	1 361.29 лв.	111	1 388.26 лв.	134	1 338.94 лв.
28. Ямбол	88	1 305.12 лв.	49	1 274.67 лв.	39	1 343.38 лв.
<b>II. Граждани на други държави</b>	<b>6</b>	<b>899.57 лв.</b>				
<b>Общо за страната ( I + II)</b>	<b>7 129</b>	<b>1 353.41 лв.</b>	<b>3 672</b>	<b>1 353.36 лв.</b>	<b>3 451</b>	<b>1 354.26 лв.</b>



**10. Регистрирани безработни лица с право на обезщетение, разпределени по образователни области, през месец януари 2021г.**

<b>Образователна област</b>	<b>състояние</b>	<b>новоотпуснати</b>	<b>Новоотпуснати спрямо състоянието</b>
Педагогически науки	983	81	8.2%
Хуманитарни науки	1941	167	8.6%
Социални, стопански и правни науки	5245	529	10.1%
Природни науки, математика и информатика	635	61	9.6%
Технически науки	2601	255	9.8%
Аграрни науки и ветеринарна медицина	356	36	10.1%
Здравеопазване и спорт	430	45	10.5%
Изкуства	293	21	7.2%
Сигурност и отбрана	88	11	12.5%
Изкуства	342	38	11.1%
Стопанско управление и администрация	2474	219	8.9%
Физически науки	94	8	8.5%
Информатика	283	22	7.8%
Техника	6429	659	10.3%
Производство и преработка	8690	950	10.9%
Архитектура и строителство	1167	132	11.3%
Селско, горско и рибно стопанство	1688	198	11.7%
Ветеринарна медицина	99	12	12.1%
Здравеопазване	226	25	11.1%
Социални науки	229	16	7.0%
Услуги за личността	2327	221	9.5%
Транспорт	509	49	9.6%
Опазване на околната среда	51	8	15.7%
Обществена сигурност и безопасност	42		0.0%
Без професионално образование	68766	9 021	13.1%
<b>Общо за страната</b>	<b>105 988</b>	<b>12 784</b>	<b>12.1%</b>

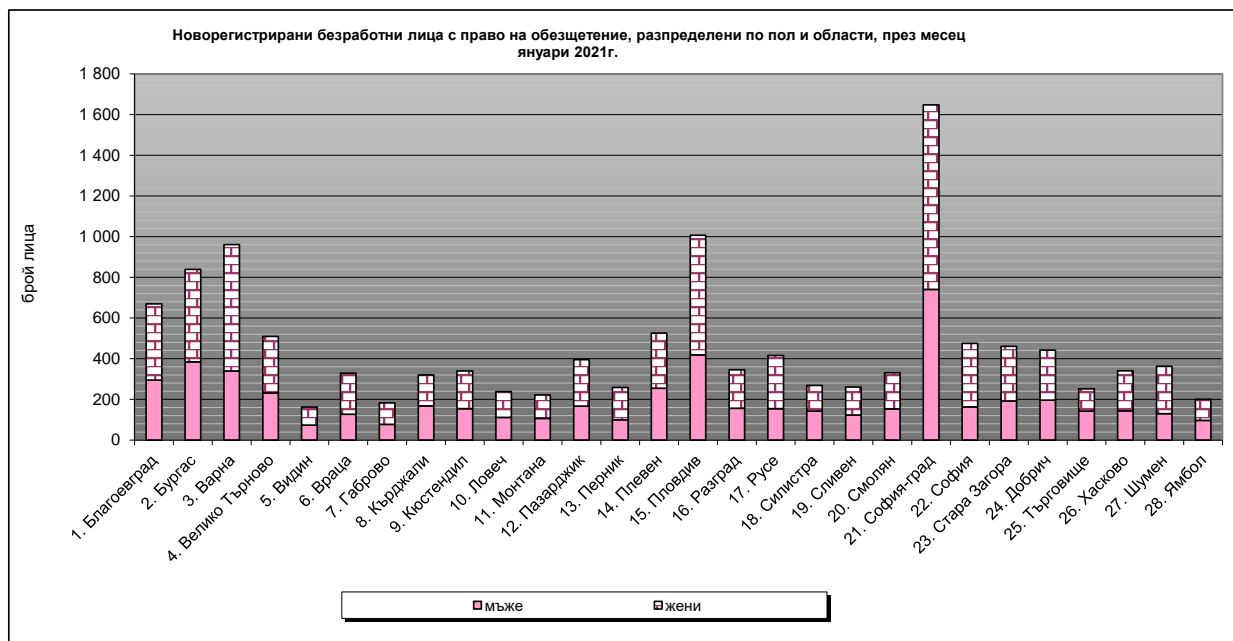
**9. Брой регистрирани безработни лица с право на ПОБ, разпределени по продължителност на осигурителния им стаж и по година на отпускане, през месец януари 2021г.**

<b>ОТПУСНАТИ ПРЕЗ 2017 г.</b>						
	<b>Общ брой</b>	<b>Осигурителен стаж</b>				
		<b>до 3 години</b>	<b>от 3 до 6 години</b>	<b>от 6 до 9 години</b>	<b>от 9 до 12 години</b>	<b>над 12 години</b>
<b>Общо за страната</b>	<b>78</b>	<b>0</b>	<b>7</b>	<b>4</b>	<b>7</b>	<b>60</b>
<b>ОТПУСНАТИ след 2017 г.</b>						
	<b>Общ брой</b>	<b>Осигурителен стаж</b>				
		<b>до 3 години</b>	<b>от 3 до 7 години</b>	<b>от 7 до 11 години</b>	<b>от 11 до 15 години</b>	<b>над 15 години</b>
<b>Общо за страната</b>	<b>105 910</b>	<b>7 744</b>	<b>17 446</b>	<b>19 823</b>	<b>28 326</b>	<b>32 571</b>

Забележка: От 1 януари 2018 г. се променят изискванията за продължителност на осигурителния стаж с осигуряване за безработица за времето след 31 декември 2001 г. (чл. 54в, ал. 1)

11. Новорегистрирани безработни лица с право на обезщетение, разпределени по пол и области, през месец януари 2021г.

ТП на НОИ	Новорегистрирани безработни лица с право на ПОБ					
	Общ брой	спрямо състоянието	в т. ч.			
			мъже	спрямо състоянието	жени	спрямо състоянието
<b>I. Български граждани</b>	<b>12 765</b>	<b>12.0%</b>	<b>5 553</b>	<b>12.3%</b>	<b>7 212</b>	<b>11.9%</b>
1. Благоевград	669	9.0%	295	9.9%	374	8.3%
2. Бургас	839	10.3%	385	12.3%	454	9.1%
3. Варна	961	12.7%	340	11.4%	621	13.5%
4. Велико Търново	510	12.6%	232	12.2%	278	13.0%
5. Видин	162	15.0%	74	14.8%	88	15.2%
6. Враца	329	15.2%	127	12.5%	202	17.7%
7. Габрово	183	10.8%	78	10.1%	105	11.4%
8. Кърджали	320	16.4%	168	18.5%	152	14.5%
9. Кюстендил	340	16.2%	155	17.5%	185	15.2%
10. Ловеч	238	11.0%	112	11.2%	126	10.8%
11. Монтана	222	14.2%	107	13.8%	115	14.6%
12. Пазарджик	395	10.3%	167	10.9%	228	9.9%
13. Перник	259	13.6%	100	12.9%	159	14.1%
14. Плевен	526	13.3%	255	13.0%	271	13.7%
15. Пловдив	1 007	11.4%	419	11.6%	588	11.2%
16. Разград	346	17.9%	157	16.6%	189	19.2%
17. Русе	416	13.1%	155	11.7%	261	14.0%
18. Силистра	269	14.9%	143	14.2%	126	15.7%
19. Сливен	261	14.4%	123	14.9%	138	13.9%
20. Смолян	331	12.2%	154	12.3%	177	12.0%
21. София-град	1 648	10.6%	741	11.3%	907	10.1%
22. София	475	12.8%	163	10.9%	312	14.1%
23. Стара Загора	461	11.1%	192	11.7%	269	10.7%
24. Добрич	442	12.1%	197	11.2%	245	12.9%
25. Търговище	252	13.8%	143	16.0%	109	11.7%
26. Хасково	341	10.4%	144	11.5%	197	9.7%
27. Шумен	363	15.5%	130	12.5%	233	17.9%
28. Ямбол	200	13.8%	97	15.1%	103	12.8%
<b>II. Граждани на други държави</b>	<b>19</b>	<b>16.7%</b>				
<b>Общо за страната ( I + II)</b>	<b>12 784</b>	<b>12.1%</b>	<b>5 553</b>	<b>12.3%</b>	<b>7 212</b>	<b>11.9%</b>





12. Брой регистрирани безработни лица с право на ПОБ с край на обезщетението през месец януари 2021г., разпределени по пол и области.

ТП на НОИ	Общ брой	В т.ч.	
		мъже	жени
<b>I. Български граждани</b>	<b>19 597</b>	<b>8 089</b>	<b>11 508</b>
1. Благоевград	1 403	566	837
2. Бургас	1 426	546	880
3. Варна	1 312	505	807
4. Велико Търново	708	312	396
5. Видин	204	89	115
6. Враца	382	160	222
7. Габрово	325	147	178
8. Кърджали	354	143	211
9. Кюстендил	352	141	211
10. Ловеч	430	200	230
11. Монтана	300	131	169
12. Пазарджик	707	272	435
13. Перник	350	128	222
14. Плевен	732	332	400
15. Пловдив	1 866	741	1 125
16. Разград	281	124	157
17. Русе	591	252	339
18. Силистра	308	137	171
19. Сливен	348	160	188
20. Смолян	446	211	235
21. София-град	2 964	1 258	1 706
22. София	733	298	435
23. Стара Загора	829	346	483
24. Добрич	474	192	282
25. Търговище	284	135	149
26. Хасково	766	267	499
27. Шумен	423	176	247
28. Ямбол	299	120	179
<b>II. Граждани на други държави</b>	<b>32</b>		
<b>Общо за страната ( I + II)</b>	<b>19 629</b>	<b>8 089</b>	<b>11 508</b>

