

# НАЦИОНАЛЕН ОСИГУРИТЕЛЕН ИНСТИТУТ

## СТАТИСТИЧЕСКИ БЮЛЕТИН

### ЗА РЕГИСТРИРАНИТЕ БЕЗРАБОТНИ ЛИЦА С ПРАВО НА ПАРИЧНО ОБЕЗЩЕТЕНИЕ ПРЕЗ МЕСЕЦ ФЕВРУАРИ 2022 г.

#### Съдържание

1. Брой и структура на осигурените лица за фонд "Безработица" и регистрираните безработни лица през месец февруари 2022 г.
2. Регистрирани безработни лица с право на ПОБ, разпределени по пол и области, през месец февруари 2022 г.
3. Регистрирани безработни лица с право на обезщетение, разпределени по степен на образование и области, през месец февруари 2022 г.
4. Регистрирани безработни лица с право на обезщетение, разпределени по групи възраст и области, през месец февруари 2022 г.
5. Регистрирани безработни лица с право на обезщетение, разпределени по групи възраст и средни размери на паричните обезщетения, през месец февруари 2022 г.
6. Регистрирани безработни лица с право на обезщетение, разпределени по дневен размер на ПОБ и по пол, през месец февруари 2022 г.
7. Средни размери на паричните обезщетения за безработица, разпределени по области и пол, през месец февруари 2022 г.
8. Брой безработни лица и средни размери на паричните обезщетения за безработица по европейски регламенти, разпределени по области и пол, през месец февруари 2022 г.
9. Брой регистрирани безработни лица с право на ПОБ, разпределени по продължителност на осигурителния им стаж и области, през месец февруари 2022 г.
10. Регистрирани безработни лица с право на обезщетение, разпределени по образователни области, през месец февруари 2022 г.
11. Новорегистрирани безработни лица с право на обезщетение, разпределени по пол и области, през месец февруари 2022 г.
12. Брой регистрирани безработни лица с право на ПОБ с край на обезщетението през месец февруари 2022 г., разпределени по пол и области.

Настоящият бюлетин включва статистическа информация за регистрираните безработни лица с право на парично обезщетение за безработица по реда на Раздел III и Раздел IV от глава четвърта „Обезщетения“ на Кодекса за социално осигуряване (КСО) и Наредбата за отпускане и изплащане на паричните обезщетения за безработица (НОИПОБ).

Информацията в бюлетина е месечна и годишна. Месечната информация се отнася за безработните лица, които през съответния месец са имали право на парично обезщетение за безработица, като от съвкупността са изключени тези, чието обезщетение е с изтекъл срок или е било прекратено към момента на подготовка на бюлетина. Годишната информация се отнася за средномесечния брой регистрирани безработни лица с право на обезщетение.

Информацията е представена по различни признаци, сред които област на страната, пол, възраст, степен на образование, размер на паричното обезщетение, продължителност на осигурителния стаж. Представени са данни за новорегистрираните лица с право на обезщетение и лицата, срокът на чиито обезщетения е изтекъл. От обхвата на бюлетина са изключени лицата с право на обезщетения по реда на Закона за отбраната и въоръжените сили на Република България.

Основният източник на данните, използвани при подготовката на бюлетина, е информационната система на Националния осигурителен институт за изплащаните обезщетения, поддържана на основание чл. 33, ал. 5, т. 10 от Кодекса за социално осигуряване. Данните в отделните бюлетини отразяват състоянието на информационната система към момента на подготовката им, като, при настъпване на евентуални промени в информационната система, бюлетините не се актуализират. Източник на информацията за броя на регистрираните безработни лица е Агенцията по заетостта.

В бюлетина е представена информация за лицата с право на парично обезщетение за безработица през съответния месец (респективно – средномесечно за годината), като са изключени лицата, чиито обезщетения са с изтекъл срок или са прекратени. От такава гледна точка, не е задължително да има пълно съответствие между съвкупността на лицата с право на парично обезщетение за безработица през месеца и съвкупността на лицата, на които са изплатени парични обезщетения през същия месец. Възможни са разлики например поради обстоятелството, че паричните обезщетения за безработица се изплащат ежемесечно през месеца, следващ този, за който се дължат (чл. 54в от Кодекса за социално осигуряване).

През 2022 г., право на парично обезщетение за безработица имат лицата, за които са внесени или дължими осигурителни вноски във фонд „Безработица“ най-малко 12 месеца през последните 18 месеца преди прекратяване на осигуряването и които: (1) са регистрирани като безработни в Агенцията по заетостта; (2) не са придобили право на пенсия за осигурителен стаж и възраст в Република България или пенсия за старост в друга държава или не получават пенсия за осигурителен стаж и възраст в намален размер по чл. 68а или професионална пенсия по чл. 168; (3) не упражняват трудова дейност, за която подлежат на задължително осигуряване по КСО или законодателството на друга държава, с изключение на лицата по чл. 114а, ал. 1 от Кодекса на труда.

Дневното парично обезщетение за безработица е в размер 60 на сто от среднодневното възнаграждение или среднодневния осигурителен доход, върху който са внесени или дължими вноски за фонд “Безработица” за последните 24 календарни месеца, предхождащи месеца на прекратяване на осигуряването, и не може да бъде по-малко от минималния и по-голямо от максималния дневен размер на обезщетението за безработица, определен със Закона за бюджета на държавното обществено осигуряване за всяка календарна година. Минималният дневен размер на обезщетението за безработица до 31 март 2022 г. е 12,00 лв., от 1 април то става 18,00 лв. Максималният дневен размер на обезщетението за безработица за 2022 г. е 74,29 лв. до 31 март и 85,71 лв. след тази дата.

Паричните обезщетения се изплащат за период, зависещ от продължителността на осигурителния стаж. За осигурителен стаж на лицата се зачита времето след 31 декември 2001 г., през което те са осигурени за безработица. Срокът за изплащане се определя както следва:

<b>Осигурителен стаж с осигуряване за безработица за времето след 31.12.2001 г. (години)</b>	<b>Срок на изплащане на обезщетението (месеци)</b>
до 3 години	4
от 3 години и 1 ден до 7 години	6
от 7 години и 1 ден до 11 години	8
от 11 години и 1 ден до 15 години	10
над 15	12

Безработните лица, чиито правоотношения са прекратени по тяхно желание или с тяхно съгласие, или поради виновното им поведение, получават минималния дневен размер на обезщетението за безработица съгласно закона за бюджета на държавното обществено осигуряване за срок 4 месеца (чл. 54б, ал. 3 от КСО). Минималният размер за срок от 4 месеца получават и тези от безработните лица, придобили право на обезщетение преди изтичане на три години от предходно упражняване на правото на обезщетение (чл. 54б, ал. 4 от КСО).

Допълнителна информация относно реда за отпускане, изплащане, спиране, възобновяване и прекратяване изплащането на паричните обезщетения за безработица, за определяне на техния размер и сроковете на изплащането им, е достъпна на интернет страницата на Националния осигурителен институт:

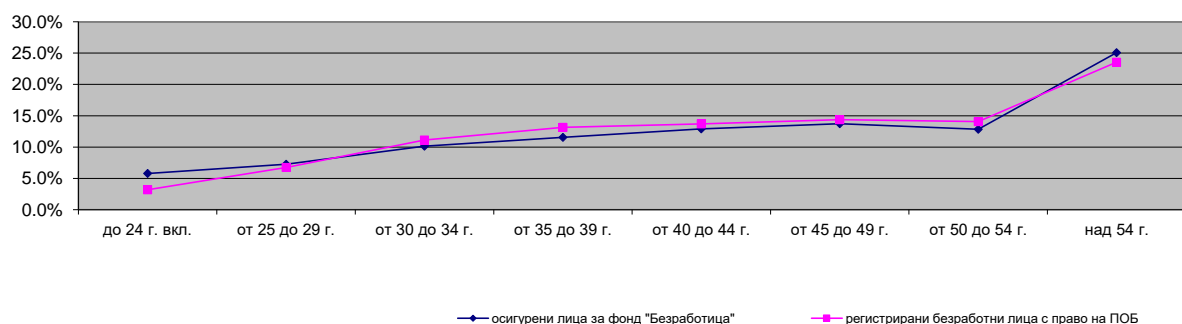
<http://www.noi.bg/benefits/benefits/101-unemployment/625-pokso>

1. Брой и структура на осигурените лица за фонд "Безработица" и регистрираните безработни лица през месец февруари 2022 г.

Показатели	Осигурени лица за фонд "Безработица"		Регистрирани безработни лица *		Регистрирани безработни лица с право на парично обезщетение за безработица (ПОБ)				
	брой	% от общия брой	брой	% от общия брой	брой	% от общия брой	изменение спрямо II.2021 г.	изменение спрямо I.2022 г.	% спрямо всички регистрирани лица
<b>Брой лица</b> в т. ч.:	2 488 198	100.0%	159 906	100.0%	59 892	100.0%	-37.9%	-3.7%	37.5%
<b>По пол</b>									
Мъже	1 245 207	50.0%	70 171	43.9%	26 254	43.8%	-37.0%	-3.2%	37.4%
Жени	1 224 179	49.2%	89 735	56.1%	33 555	56.0%	-38.7%	-4.0%	37.4%
Граждани на други държави	18 812	0.8%			83	0.1%	-17.8%	-9.8%	
<b>По възраст</b>									
до 24 г. вкл.	143 749	5.8%	7 178	4.5%	1 906	3.2%	-3.7%	-7.5%	26.6%
от 25 до 29 г.	180 295	7.2%	10 077	6.3%	4 037	6.7%	-22.2%	-3.2%	40.1%
от 30 до 34 г.	252 609	10.2%	16 058	10.0%	6 656	11.1%	-27.8%	-3.4%	41.4%
от 35 до 39 г.	287 537	11.6%	18 481	11.6%	7 871	13.1%	-32.9%	-2.6%	42.6%
от 40 до 44 г.	320 678	12.9%	19 348	12.1%	8 209	13.7%	-38.5%	-3.1%	42.4%
от 45 до 49 г.	341 485	13.7%	20 847	13.0%	8 601	14.4%	-40.6%	-3.8%	41.3%
от 50 до 54 г.	319 189	12.8%	22 260	13.9%	8 425	14.1%	-40.6%	-3.0%	37.8%
над 54 г.	623 844	25.1%	45 657	28.6%	14 104	23.5%	-46.3%	-4.7%	30.9%
Граждани на други държави	18 812	0.8%			83	0.1%	-17.8%	-9.8%	
<b>По образование</b>									
Висше			20 403	12.8%					
Средно специално и професионално			13 784	8.6%					
Средно общо			56 737	35.5%					
Основно и по-ниско			68 982	43.1%					

\* Източник на данните за регистрираните безработни лица е Агенцията по заетостта

Възрастово разпределение на осигурените лица за фонд "Безработица" и регистрираните безработни лица с право на ПОБ.

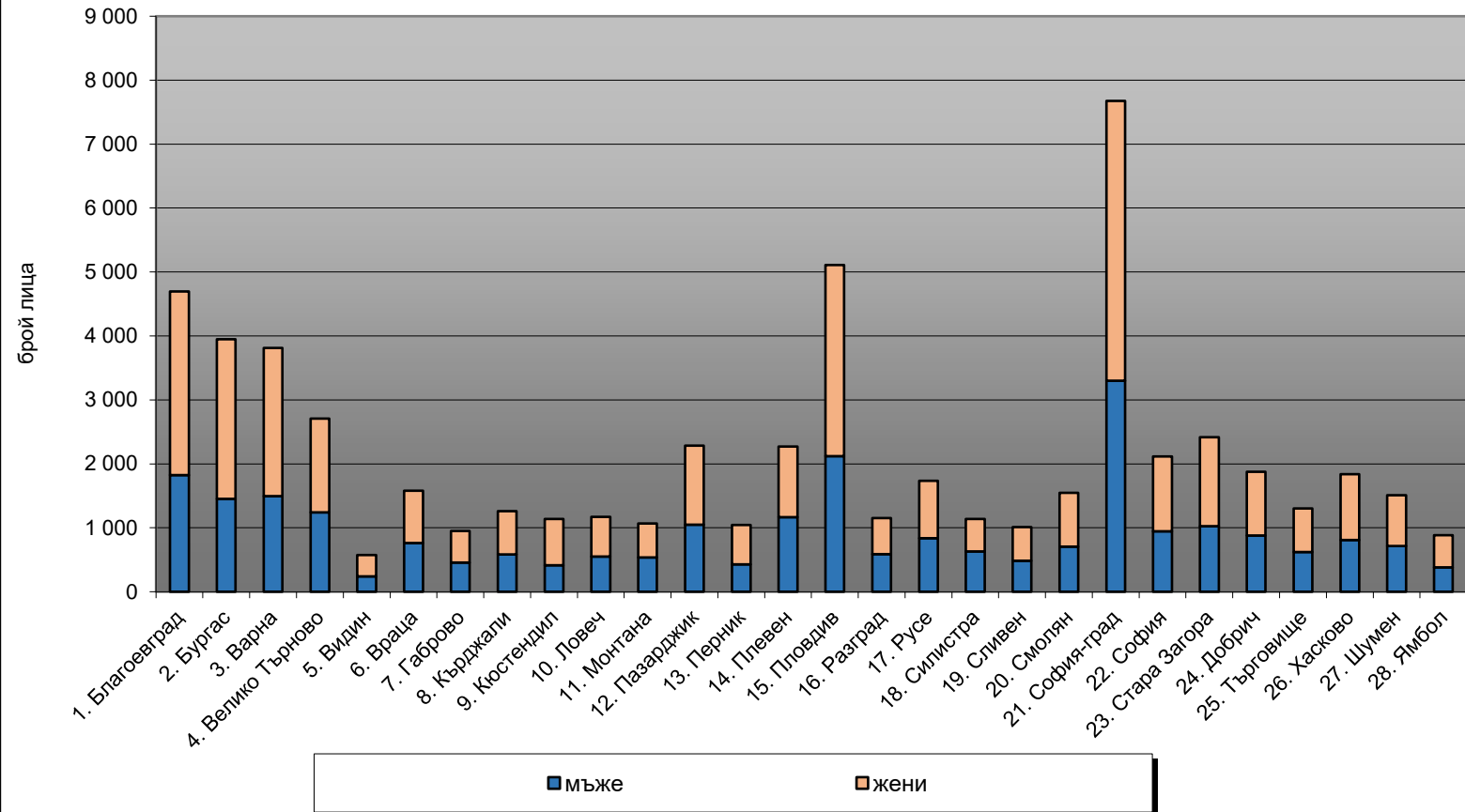


2. Регистрирани безработни лица с право на ПОБ, разпределени по пол и области, през месец февруари 2022 г.

ТП на НОИ	Регистрирани безработни лица с право на ПОБ					Регистрирани безработни лица *	Равнище на безработица (%)*
	Общ брой	в т. ч.		изменение на общия брой спрямо			
		мъже	жени	II.2022 г.	I.2022 г.		
<b>I. Български граждани</b>	<b>59 809</b>	<b>26 254</b>	<b>33 555</b>	<b>-38.0%</b>	<b>-3.7%</b>	<b>159 906</b>	<b>4.9</b>
1. Благоевград	4 695	1 826	2 869	-30.8%	1.2%	12 007	7.9
2. Бургас	3 946	1 455	2 491	-45.1%	-11.2%	7 608	4.0
3. Варна	3 812	1 495	2 317	-44.3%	-5.4%	7 246	3.3
4. Велико Търново	2 707	1 242	1 465	-24.1%	-4.7%	5 583	5.1
5. Видин	574	238	336	-40.6%	-5.6%	4 277	11.3
6. Враца	1 578	764	814	-23.1%	-0.4%	7 143	9.5
7. Габрово	949	458	491	-39.1%	2.7%	1 736	3.2
8. Кърджали	1 261	583	678	-32.5%	-2.9%	4 581	7.5
9. Кюстендил	1 136	412	724	-42.5%	-1.6%	3 617	6.4
10. Ловеч	1 173	549	624	-39.3%	-2.6%	4 129	7.4
11. Монтана	1 069	536	533	-26.2%	-1.4%	6 069	10.1
12. Пазарджик	2 286	1 050	1 236	-33.6%	-3.5%	7 605	6.6
13. Перник	1 044	430	614	-42.0%	-7.7%	2 443	4.0
14. Плевен	2 270	1 168	1 102	-37.4%	-3.7%	7 592	7.1
15. Пловдив	5 108	2 119	2 989	-36.8%	-4.4%	11 920	3.9
16. Разград	1 154	589	565	-37.8%	-3.1%	4 264	8.2
17. Русе	1 735	838	897	-38.8%	-2.6%	5 086	4.9
18. Силистра	1 136	631	505	-34.1%	-9.6%	4 172	9.2
19. Сливен	1 011	486	525	-40.7%	-5.2%	5 415	6.9
20. Смолян	1 549	705	844	-39.8%	-1.1%	4 499	7.7
21. София-град	7 675	3 302	4 373	-45.4%	-0.6%	10 102	1.5
22. София	2 116	944	1 172	-38.6%	-1.8%	5 171	4.7
23. Стара Загора	2 416	1 025	1 391	-33.7%	-3.5%	5 830	3.9
24. Добрич	1 878	881	997	-44.4%	-7.7%	3 629	4.5
25. Търговище	1 302	622	680	-22.8%	-4.8%	3 698	7.5
26. Хасково	1 837	807	1 030	-36.6%	-5.1%	5 580	5.3
27. Шумен	1 508	716	792	-28.8%	-3.9%	6 268	8.2
28. Ямбол	884	383	501	-35.0%	-5.5%	2 636	4.7
<b>II. Граждани на други държави</b>	<b>83</b>			<b>-17.8%</b>	<b>-9.8%</b>		
<b>Общо за страната ( I + II)</b>	<b>59 892</b>	<b>26 254</b>	<b>33 555</b>	<b>-37.9%</b>	<b>-3.7%</b>	<b>159 906</b>	<b>4.9</b>

\* Източник на данните за регистрираните безработни лица и равнището на безработица е Агенцията по заетостта

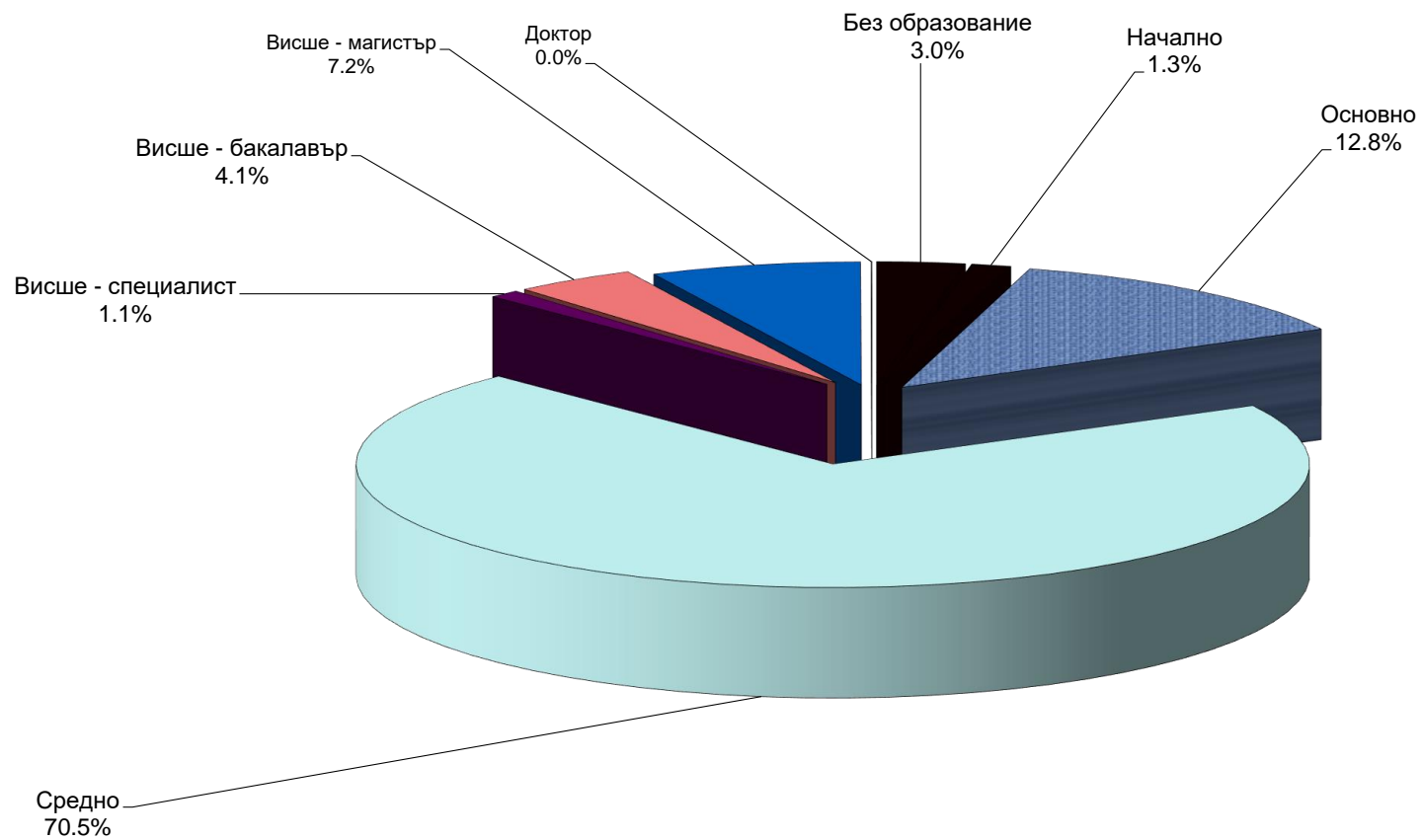
Регистрирани безработни лица с право на обезщетение, разпределени по пол и области, през месец февруари 2022 г.



3. Регистрирани безработни лица с право на обезщетение, разпределени по степен на образование и области, през месец февруари 2022 г.

ТП на НОИ	Общ брой	ОБРАЗОВАНИЕ							
		Без образование	Начално	Основно	Средно	Висше - специалист	Висше - бакалавър	Висше - магистър	Доктор
1. Благоевград	4 696	13	53	1059	3183	41	148	199	
2. Бургас	3 953	27	44	717	2692	44	160	269	
3. Варна	3 820	18	51	340	2698	51	280	379	3
4. Велико Търново	2 709	4	8	158	2244	21	85	189	
5. Видин	576	0	1	56	434	16	22	47	
6. Враца	1 579	5	45	215	1178	18	46	71	1
7. Габрово	951	0	1	62	750	9	47	82	
8. Кърджали	1 261	8	4	322	817	15	44	51	
9. Кюстендил	1 139	1	4	93	933	19	28	61	
10. Ловеч	1 173	5	8	102	984	5	17	52	
11. Монтана	1 069	10	22	101	846	16	24	50	
12. Пазарджик	2 287	52	73	394	1600	15	71	82	
13. Перник	1 044	4	12	88	831	12	41	55	1
14. Плевен	2 271	7	24	239	1806	21	47	127	
15. Пловдив	5 118	1036	75	462	2839	57	235	412	2
16. Разград	1 155	1	12	342	709	13	38	39	1
17. Русе	1 737	3	24	224	1261	16	81	127	1
18. Силистра	1 136	5	8	219	806	8	49	41	
19. Сливен	1 011	22	68	242	569	17	40	52	1
20. Смолян	1 550	1	15	260	1160	23	48	43	
21. София-град	7 705	51	29	136	5686	62	555	1181	5
22. София	2 118	20	42	212	1665	18	60	101	
23. Стара Загора	2 419	334	55	236	1525	30	80	159	
24. Добрич	1 880	81	25	361	1223	32	53	103	2
25. Търговище	1 302	4	15	396	784	13	35	55	
26. Хасково	1 837	39	26	230	1316	23	81	121	1
27. Шумен	1 510	13	13	318	1010	9	51	96	
28. Ямбол	886	27	46	95	652	7	19	40	
<b>Общо за страната</b>	<b>59 892</b>	<b>1 791</b>	<b>803</b>	<b>7 679</b>	<b>42 201</b>	<b>631</b>	<b>2 485</b>	<b>4 284</b>	<b>18</b>

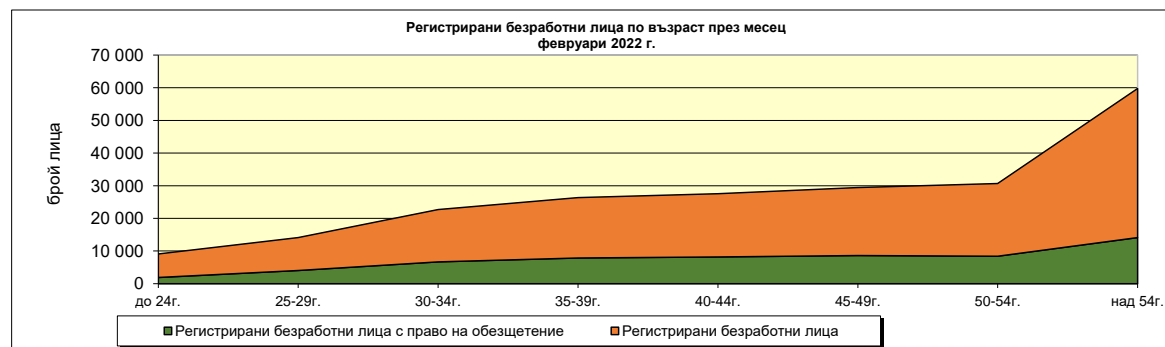
Регистрирани безработни лица с право на ПОБ, разпределени по образование, през месец февруари 2022 г.





4. Регистрирани безработни лица с право на обезщетение, разпределени по групи възраст и области, през месец февруари 2022 г.

ТП на НОИ	Общ брой	групи възраст							
		до 24 г. вкл.	от 25 г. до 29 г. вкл.	от 30 г. до 34 г. вкл.	от 35 г. до 39 г. вкл.	от 40 г. до 44 г. вкл.	от 45 г. до 49 г. вкл.	от 50 г. до 54 г. вкл.	над 54 г.
<b>I. Български граждани</b>	59 809	1 906	4 037	6 656	7 871	8 209	8 601	8 425	14 104
1. Благоевград	4 695	112	313	520	698	644	618	676	1114
2. Бургас	3 946	126	287	460	541	579	605	527	821
3. Варна	3 812	153	269	498	570	522	559	492	749
4. Велико Търново	2 707	99	174	283	313	327	393	411	707
5. Видин	574	22	31	47	60	85	91	81	157
6. Враца	1 578	48	113	165	163	209	214	252	414
7. Габрово	949	31	56	79	109	129	164	138	243
8. Кърджали	1 261	36	74	141	147	178	191	161	333
9. Кюстендил	1 136	25	84	127	152	139	162	172	275
10. Ловеч	1 173	59	85	132	134	144	152	180	287
11. Монтана	1 069	36	69	104	117	119	146	160	318
12. Пазарджик	2 286	84	168	232	284	297	309	321	591
13. Перник	1 044	45	71	101	137	147	124	161	258
14. Плевен	2 270	78	150	213	203	282	312	369	663
15. Пловдив	5 108	174	380	621	711	702	684	654	1182
16. Разград	1 154	42	77	99	135	160	155	197	289
17. Русе	1 735	53	109	209	212	218	239	263	432
18. Силистра	1 136	32	65	107	127	126	181	201	297
19. Сливен	1 011	46	86	103	126	130	129	142	249
20. Смолян	1 549	27	83	145	227	186	194	223	464
21. София-град	7 675	188	502	980	1247	1326	1250	884	1298
22. София	2 116	92	176	239	265	288	291	334	431
23. Стара Загора	2 416	98	177	286	326	363	326	309	531
24. Добрич	1 878	37	91	167	200	215	294	319	555
25. Търговище	1 302	35	67	117	146	174	219	220	324
26. Хасково	1 837	60	126	221	229	225	267	230	479
27. Шумен	1 508	45	105	160	175	186	224	226	387
28. Ямбол	884	23	49	100	117	109	108	122	256
II. Граждани на други държави	83								
<b>Общо за страната ( I + II)</b>	<b>59 892</b>	<b>1 906</b>	<b>4 037</b>	<b>6 656</b>	<b>7 871</b>	<b>8 209</b>	<b>8 601</b>	<b>8 425</b>	<b>14 104</b>

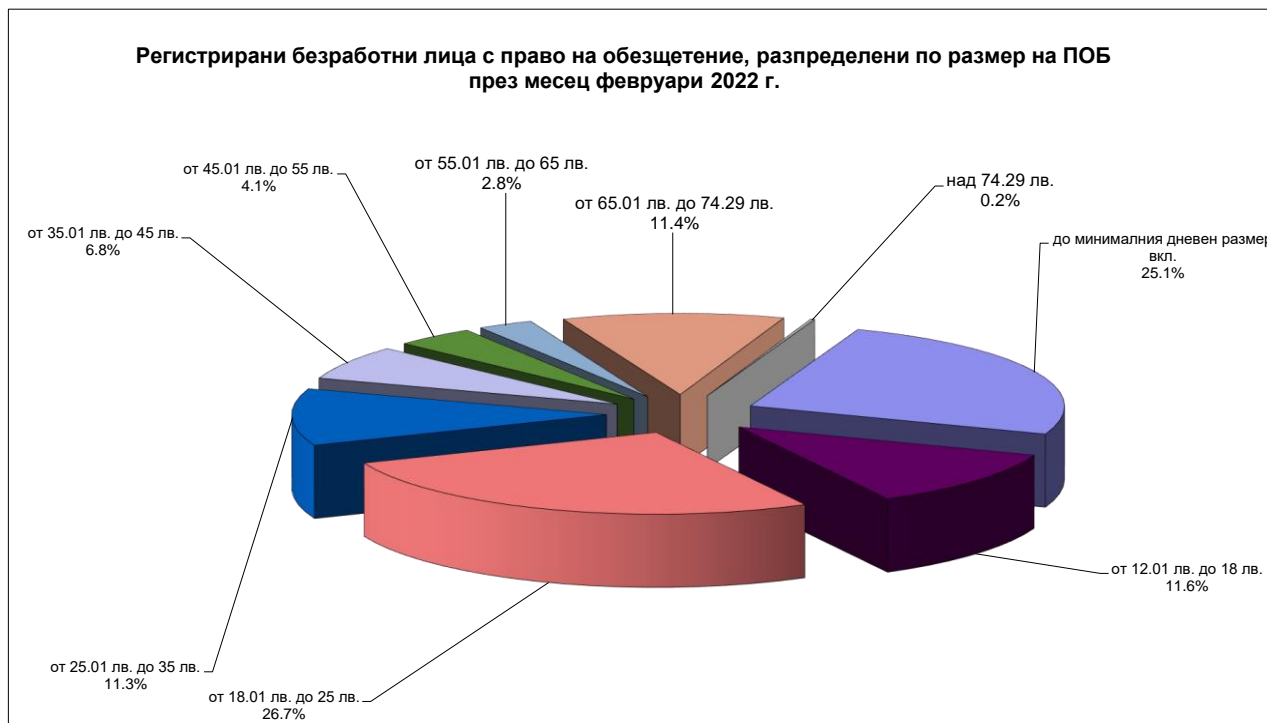


**5. Регистрирани безработни лица с право на обезщетение, разпределени по групи възраст и средни размери на паричните обезщетения, през месец февруари 2022 г.**

възраст	Общо		В т. ч.			
			мъже		жени	
	Брой	Средно парично обезщетение	Брой	Средно парично обезщетение	Брой	Средно парично обезщетение
<b>I. Български граждани</b>	59 809	573.42 лв.	26 254	634.47 лв.	33 555	525.65 лв.
до 24 г. вкл.	1 906	439.99 лв.	879	496.88 лв.	1 027	391.31 лв.
от 25 г. до 29 г. вкл.	4 037	516.46 лв.	1 693	631.76 лв.	2 344	433.17 лв.
от 30 г. до 34 г. вкл.	6 656	561.66 лв.	2 696	691.28 лв.	3 960	473.41 лв.
от 35 г. до 39 г. вкл.	7 871	612.72 лв.	3 281	707.54 лв.	4 590	544.94 лв.
от 40 г. до 44 г. вкл.	8 209	645.38 лв.	3 574	702.51 лв.	4 635	601.34 лв.
от 45 г. до 49 г. вкл.	8 601	625.08 лв.	3 773	668.02 лв.	4 828	591.52 лв.
от 50 г. до 54 г. вкл.	8 425	579.62 лв.	3 579	630.31 лв.	4 846	542.19 лв.
над 54 г.	14 104	514.27 лв.	6 779	542.67 лв.	7 325	487.99 лв.
<b>II. Граждани на други държави</b>	83	737.76 лв.				
<b>Общо ( I + II)</b>	59 892	573.65 лв.	26 254	634.47 лв.	33 555	525.65 лв.

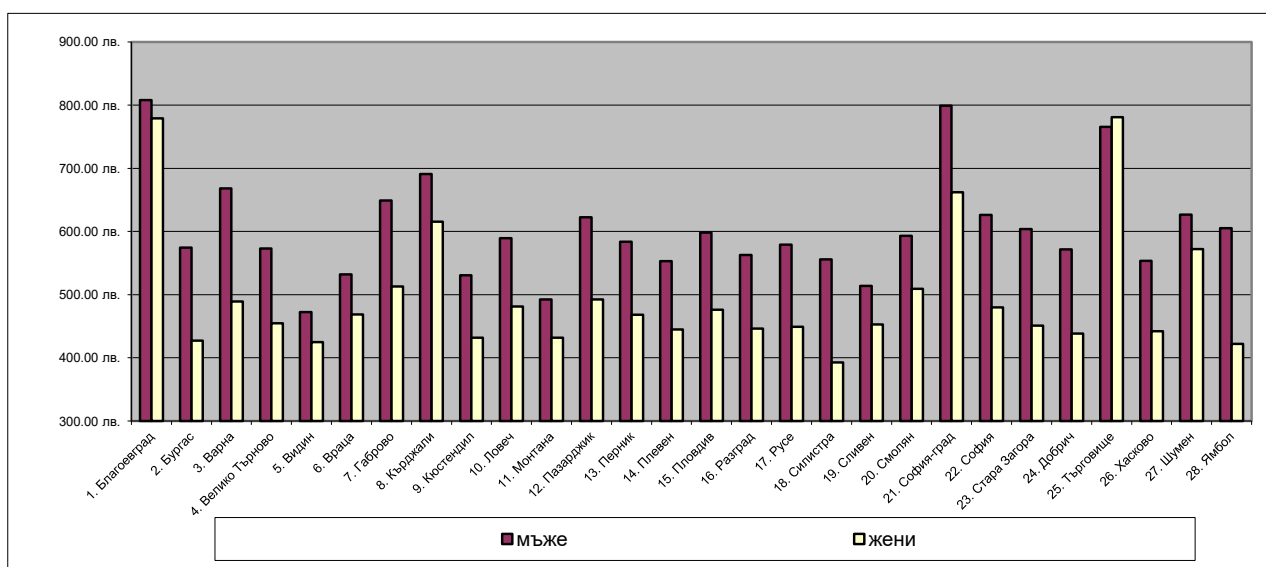
6. Регистрирани безработни лица с право на обезщетение, разпределени по дневен размер на ПОБ и по пол, през месец февруари 2022 г.

дневен размер на ПОБ	общо	% от общия брой	Български граждани	в т.ч.				Граждани на други държави	% от общия брой
				мъже	% от общия брой	жени	% от общия брой		
до минималния дневен размер вкл.	15 012	25.1%	14 989	6 129	23.3%	8 860	26.4%	23	27.7%
- по чл. 54б, ал. 1	609	1.0%	609	243	0.9%	366	1.1%	0	0.0%
- по чл. 54б, ал. 3	11 079	18.5%	11 060	4 645	17.7%	6 415	19.1%	19	22.9%
- по чл. 54б, ал. 4	3 324	5.5%	3 320	1 241	4.7%	2 079	6.2%	4	4.8%
от 12.01 лв. до 18 лв.	6 928	11.6%	6 920	1 943	7.4%	4 977	14.8%	8	9.6%
от 18.01 лв. до 25 лв.	15 979	26.7%	15 966	6 558	25.0%	9 408	28.0%	13	15.7%
от 25.01 лв. до 35 лв.	6 770	11.3%	6 766	3 021	11.5%	3 745	11.2%	4	4.8%
от 35.01 лв. до 45 лв.	4 063	6.8%	4 060	2 310	8.8%	1 750	5.2%	3	3.6%
от 45.01 лв. до 55 лв.	2 469	4.1%	2 463	1 483	5.6%	980	2.9%	6	7.2%
от 55.01 лв. до 65 лв.	1 706	2.8%	1 702	1 040	4.0%	662	2.0%	4	4.8%
65.01 лв. до 74.29 лв.	6 841	11.4%	6 820	3 705	14.1%	3 115	9.3%	21	25.3%
над 74.29 лв.	124	0.2%	123	65	0.2%	58	0.2%	1	1.2%
общо	59 892	100.0%	59 809	26 254	100%	33 555	100%	83	100%



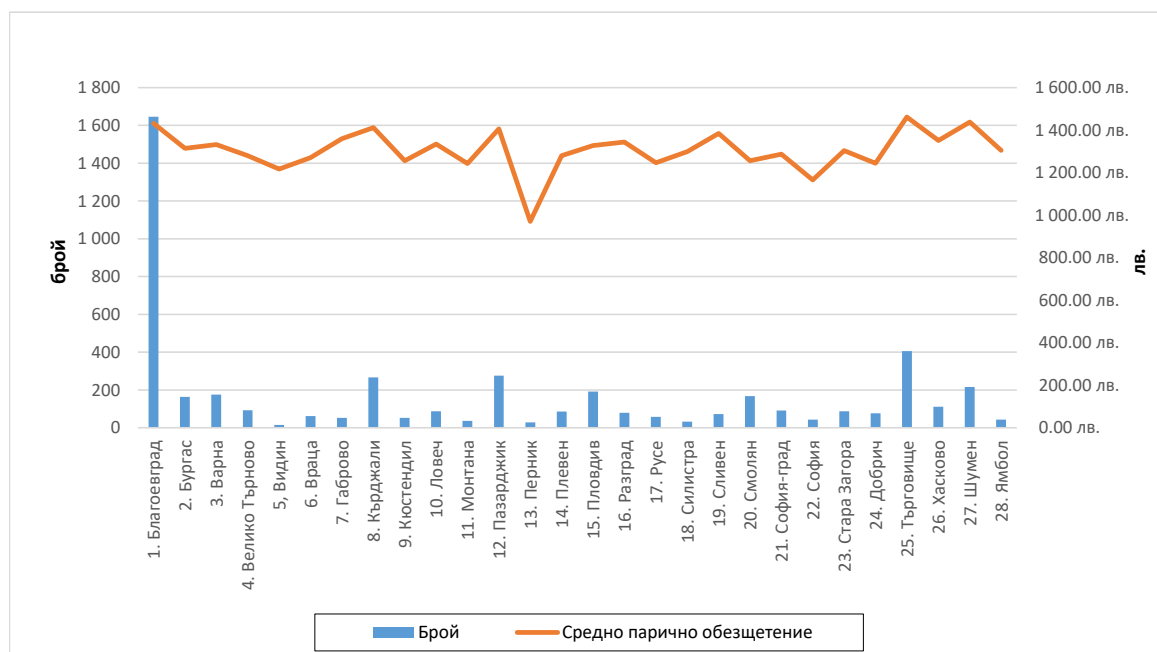
7. Средни размери на паричните обезщетения за безработица, разпределени по области и пол, през месец февруари 2022 г.

ТП на НОИ	Средно парично обезщетение за безработица-общо	Български граждани в т.ч.		Граждани на други държави
		мъже	жени	
1. Благоевград	790.49 лв.	807.75 лв.	779.26 лв.	1 485.80 лв.
2. Бургас	482.18 лв.	574.40 лв.	427.08 лв.	922.49 лв.
3. Варна	559.37 лв.	668.19 лв.	489.01 лв.	603.88 лв.
4. Велико Търново	508.88 лв.	573.20 лв.	454.46 лв.	434.60 лв.
5. Видин	445.24 лв.	472.37 лв.	424.95 лв.	625.90 лв.
6. Враца	499.31 лв.	532.23 лв.	468.62 лв.	330.60 лв.
7. Габрово	579.07 лв.	649.12 лв.	512.93 лв.	775.90 лв.
8. Кърджали	650.47 лв.	691.14 лв.	615.49 лв.	
9. Кюстендил	467.42 лв.	530.59 лв.	431.76 лв.	397.67 лв.
10. Ловеч	532.00 лв.	589.50 лв.	481.41 лв.	
11. Монтана	462.18 лв.	492.47 лв.	431.71 лв.	
12. Пазарджик	552.19 лв.	622.63 лв.	492.51 лв.	369.40 лв.
13. Перник	515.84 лв.	583.87 лв.	468.19 лв.	
14. Плевен	501.04 лв.	553.23 лв.	444.83 лв.	1 485.80 лв.
15. Пловдив	526.82 лв.	598.17 лв.	476.34 лв.	499.30 лв.
16. Разград	505.60 лв.	562.91 лв.	446.08 лв.	380.40 лв.
17. Русе	512.46 лв.	579.31 лв.	449.29 лв.	829.70 лв.
18. Силистра	483.38 лв.	555.99 лв.	392.66 лв.	
19. Сливен	482.23 лв.	513.95 лв.	452.88 лв.	
20. Смолян	547.27 лв.	593.31 лв.	509.03 лв.	360.00 лв.
21. София-град	721.63 лв.	799.03 лв.	662.06 лв.	887.07 лв.
22. София	544.80 лв.	626.32 лв.	479.67 лв.	240.00 лв.
23. Стара Загора	516.20 лв.	604.03 лв.	450.89 лв.	787.07 лв.
24. Добрич	501.28 лв.	571.45 лв.	438.42 лв.	927.60 лв.
25. Търговище	773.69 лв.	765.77 лв.	780.93 лв.	
26. Хасково	490.99 лв.	553.58 лв.	441.94 лв.	
27. Шумен	597.91 лв.	626.87 лв.	572.00 лв.	490.70 лв.
28. Ямбол	502.24 лв.	605.06 лв.	422.19 лв.	862.90 лв.
<b>Общо за страната</b>	<b>573.65 лв.</b>	<b>634.47 лв.</b>	<b>525.65 лв.</b>	<b>737.76 лв.</b>



8. Брой безработни лица и средни размери на паричните обезщетения за безработица по европейски регламенти, разпределени по области и пол, през месец февруари 2022 г.

ТП на НОИ	ОБЩО		В Т. Ч.			
	Брой	Средно парично обезщетение	мъже		жени	
			Брой	Средно парично обезщетение	Брой	Средно парично обезщетение
<b>I. Български граждани</b>	<b>4 709</b>	<b>1 377.21 лв.</b>	<b>2225</b>	<b>1 370.59 лв.</b>	<b>2484</b>	<b>1 383.15 лв.</b>
1. Благоевград	1 646	1 431.53 лв.	592	1 441.08 лв.	1054	1 426.17 лв.
2. Бургас	163	1 313.96 лв.	104	1 382.12 лв.	59	1 193.83 лв.
3. Варна	176	1 332.07 лв.	113	1 331.08 лв.	63	1 333.84 лв.
4. Велико Търново	92	1 279.44 лв.	57	1 311.03 лв.	35	1 227.99 лв.
5. Видин	15	1 216.99 лв.	5	1 236.64 лв.	10	1 207.16 лв.
6. Враца	62	1 270.09 лв.	36	1 212.27 лв.	26	1 350.15 лв.
7. Габрово	53	1 359.44 лв.	34	1 367.67 лв.	19	1 344.71 лв.
8. Кърджали	266	1 411.40 лв.	117	1 387.69 лв.	149	1 430.03 лв.
9. Кюстендил	52	1 255.99 лв.	19	1 284.47 лв.	33	1 239.59 лв.
10. Ловеч	87	1 334.73 лв.	47	1 245.98 лв.	40	1 439.00 лв.
11. Монтана	36	1 243.01 лв.	26	1 298.82 лв.	10	1 097.92 лв.
12. Пазарджик	276	1 406.24 лв.	164	1 424.98 лв.	112	1 378.80 лв.
13. Перник	28	970.67 лв.	16	1 144.56 лв.	12	738.82 лв.
14. Плевен	86	1 280.20 лв.	51	1 327.47 лв.	35	1 211.31 лв.
15. Пловдив	191	1 327.62 лв.	108	1 355.46 лв.	83	1 291.39 лв.
16. Разград	79	1 343.61 лв.	41	1 303.24 лв.	38	1 387.16 лв.
17. Русе	58	1 246.77 лв.	43	1 270.24 лв.	15	1 179.48 лв.
18. Силистра	32	1 298.52 лв.	17	1 304.79 лв.	15	1 291.41 лв.
19. Сливен	72	1 384.94 лв.	35	1 379.69 лв.	37	1 389.91 лв.
20. Смолян	168	1 256.33 лв.	77	1 253.78 лв.	91	1 258.48 лв.
21. София-град	91	1 286.76 лв.	54	1 263.15 лв.	37	1 321.21 лв.
22. София	43	1 165.21 лв.	24	1 168.69 лв.	19	1 160.82 лв.
23. Стара Загора	87	1 303.01 лв.	56	1 300.76 лв.	31	1 307.08 лв.
24. Добрич	76	1 243.78 лв.	40	1 201.91 лв.	36	1 290.32 лв.
25. Търговище	405	1 461.54 лв.	165	1 452.08 лв.	240	1 468.04 лв.
26. Хасково	111	1 350.85 лв.	62	1 299.90 лв.	49	1 415.32 лв.
27. Шумен	215	1 438.17 лв.	93	1 428.64 лв.	122	1 445.43 лв.
28. Ямбол	43	1 304.21 лв.	29	1 404.73 лв.	14	1 095.99 лв.
<b>II. Граждани на други държави</b>	<b>6</b>	<b>1 093.33 лв.</b>				
<b>Общо за страната ( I + II)</b>	<b>4 715</b>	<b>1 376.85 лв.</b>	<b>2 225</b>	<b>1 370.59 лв.</b>	<b>2 484</b>	<b>1 383.15 лв.</b>



**9. Брой регистрирани безработни лица с право на ПОБ, разпределени по продължителност на осигурителния им стаж и области, през месец февруари 2022 г.**

ТП на НОИ	Общ брой	Осигурителен стаж				
		до 3 години	от 3 до 7 години	от 7 до 11 години	от 11 до 15 години	над 15 години
1. Благоевград	4 696	231	753	911	1 119	1 682
2. Бургас	3 953	243	771	908	997	1 034
3. Варна	3 820	256	726	815	905	1 118
4. Велико Търново	2 709	203	437	497	683	889
5. Видин	576	61	131	109	121	154
6. Враца	1 579	141	322	317	350	449
7. Габрово	951	47	131	160	198	415
8. Кърджали	1 261	131	276	273	279	302
9. Кюстендил	1 139	80	194	211	244	410
10. Ловеч	1 173	107	193	234	264	375
11. Монтана	1 069	114	234	209	218	294
12. Пазарджик	2 287	192	498	461	524	612
13. Перник	1 044	49	189	216	251	339
14. Плевен	2 271	206	431	392	527	715
15. Пловдив	5 118	325	850	1 045	1 199	1 699
16. Разград	1 155	120	223	234	274	304
17. Русе	1 737	106	286	320	374	651
18. Силистра	1 136	103	226	257	261	289
19. Сливен	1 011	116	248	203	190	254
20. Смолян	1 550	59	252	371	447	421
21. София-град	7 705	329	1 040	1 372	1 827	3 137
22. София	2 118	157	326	399	459	777
23. Стара Загора	2 419	160	428	510	506	815
24. Добрич	1 880	122	291	360	476	631
25. Търговище	1 302	70	207	280	315	430
26. Хасково	1 837	127	408	403	380	519
27. Шумен	1 510	122	288	344	326	430
28. Ямбол	886	71	170	169	210	266
<b>Общо за страната</b>	<b>59 892</b>	<b>4 048</b>	<b>10 529</b>	<b>11 980</b>	<b>13 924</b>	<b>19 411</b>

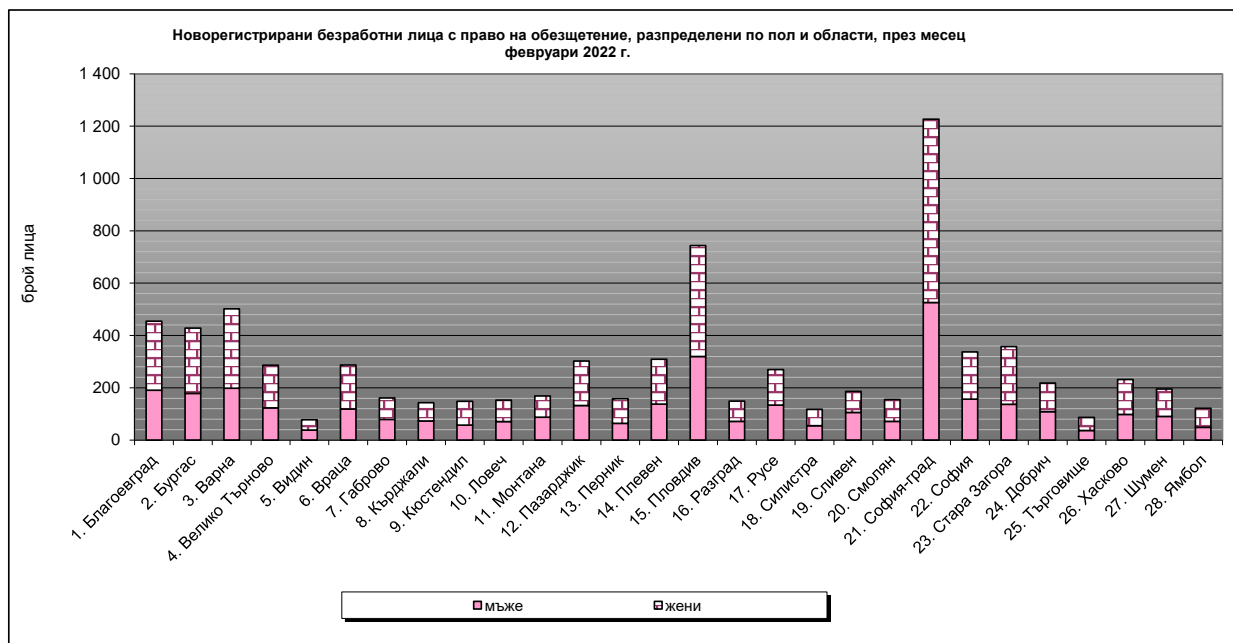
Забележка: От 1 януари 2018 г. се променят изискванията за продължителност на осигурителния стаж с осигуряване за безработица за времето след 31 декември 2001 г. (чл. 54в, ал. 1)

**10. Регистрирани безработни лица с право на обезщетение, разпределени по образователни области, през месец февруари 2022 г.**

<b>Образователна област</b>	<b>състояние</b>	<b>новоотпуснати</b>	<b>Новоотпуснати спрямо състоянието</b>
Педагогически науки	532	69	13.0%
Хуманитарни науки	959	125	13.0%
Социални, стопански и правни науки	3055	426	13.9%
Природни науки, математика и информатика	367	51	13.9%
Технически науки	1316	155	11.8%
Аграрни науки и ветеринарна медицина	198	34	17.2%
Здравеопазване и спорт	259	37	14.3%
Изкуства	123	24	19.5%
Сигурност и отбрана	26		0.0%
Изкуства	171	19	11.1%
Стопанско управление и администрация	1020	129	12.6%
Физически науки	63	6	9.5%
Информатика	127	23	18.1%
Техника	3404	403	11.8%
Производство и преработка	4663	562	12.1%
Архитектура и строителство	588	77	13.1%
Селско, горско и рибно стопанство	972	85	8.7%
Ветеринарна медицина	70	7	10.0%
Здравеопазване	104	23	22.1%
Социални науки	102	9	8.8%
Услуги за личността	1224	149	12.2%
Транспорт	209	25	12.0%
Опазване на околната среда	24	5	20.8%
Обществена сигурност и безопасност	15		0.0%
Без професионално образование	40301	5 544	13.8%
<b>Общо за страната</b>	<b>59 892</b>	<b>7 987</b>	<b>13.3%</b>

11. Новорегистрирани безработни лица с право на обезщетение, разпределени по пол и области, през месец февруари 2022 г.

ТП на НОИ	Новорегистрирани безработни лица с право на ПОБ					
	Общ брой	спрямо състоянието	в т. ч.			
			мъже	спрямо състоянието	жени	спрямо състоянието
<b>I. Български граждани</b>	<b>7 977</b>	<b>13.3%</b>	<b>3 513</b>	<b>13.4%</b>	<b>4 464</b>	<b>13.3%</b>
1. Благоевград	455	9.7%	191	10.5%	264	9.2%
2. Бургас	428	10.8%	179	12.3%	249	10.0%
3. Варна	502	13.2%	198	13.2%	304	13.1%
4. Велико Търново	286	10.6%	123	9.9%	163	11.1%
5. Видин	78	13.6%	38	16.0%	40	11.9%
6. Враца	287	18.2%	119	15.6%	168	20.6%
7. Габрово	161	17.0%	79	17.2%	82	16.7%
8. Кърджали	143	11.3%	73	12.5%	70	10.3%
9. Кюстендил	148	13.0%	57	13.8%	91	12.6%
10. Ловеч	153	13.0%	71	12.9%	82	13.1%
11. Монтана	169	15.8%	88	16.4%	81	15.2%
12. Пазарджик	302	13.2%	132	12.6%	170	13.8%
13. Перник	158	15.1%	64	14.9%	94	15.3%
14. Плевен	309	13.6%	138	11.8%	171	15.5%
15. Пловдив	744	14.6%	320	15.1%	424	14.2%
16. Разград	149	12.9%	72	12.2%	77	13.6%
17. Русе	270	15.6%	134	16.0%	136	15.2%
18. Силистра	118	10.4%	55	8.7%	63	12.5%
19. Сливен	186	18.4%	106	21.8%	80	15.2%
20. Смолян	155	10.0%	72	10.2%	83	9.8%
21. София-град	1 227	16.0%	526	15.9%	701	16.0%
22. София	337	15.9%	157	16.6%	180	15.4%
23. Стара Загора	358	14.8%	137	13.4%	221	15.9%
24. Добрич	218	11.6%	109	12.4%	109	10.9%
25. Търговище	87	6.7%	37	5.9%	50	7.4%
26. Хасково	232	12.6%	98	12.1%	134	13.0%
27. Шумен	195	12.9%	91	12.7%	104	13.1%
28. Ямбол	122	13.8%	49	12.8%	73	14.6%
<b>II. Граждани на други държави</b>	<b>10</b>	<b>12.0%</b>				
<b>Общо за страната ( I + II)</b>	<b>7 987</b>	<b>13.3%</b>	<b>3 513</b>	<b>13.4%</b>	<b>4 464</b>	<b>13.3%</b>





12. Брой регистрирани безработни лица с право на ПОБ с край на обезщетението през месец февруари 2022 г., разпределени по пол и области.

ТП на НОИ	Общ брой	В т.ч.	
		мъже	жени
<b>I. Български граждани</b>	<b>11 359</b>	<b>4 712</b>	<b>6 647</b>
1. Благоевград	683	286	397
2. Бургас	971	314	657
3. Варна	718	275	443
4. Велико Търново	472	211	261
5. Видин	126	46	80
6. Враца	298	152	146
7. Габрово	144	67	77
8. Кърджали	198	97	101
9. Кюстендил	214	67	147
10. Ловеч	211	93	118
11. Монтана	204	83	121
12. Пазарджик	417	173	244
13. Перник	246	95	151
14. Плевен	474	229	245
15. Пловдив	1 034	406	628
16. Разград	193	95	98
17. Русе	320	130	190
18. Силистра	235	105	130
19. Сливен	254	103	151
20. Смолян	268	109	159
21. София-град	1 329	555	774
22. София	403	157	246
23. Стара Загора	459	199	260
24. Добрич	387	172	215
25. Търговище	230	106	124
26. Хасково	388	164	224
27. Шумен	302	148	154
28. Ямбол	181	75	106
<b>II. Граждани на други държави</b>	<b>20</b>		
<b>Общо за страната ( I + II)</b>	<b>11 379</b>	<b>4 712</b>	<b>6 647</b>

