

НАЦИОНАЛЕН ОСИГУРИТЕЛЕН ИНСТИТУТ

СТАТИСТИЧЕСКИ БЮЛЕТИН

ЗА РЕГИСТРИРАНИТЕ БЕЗРАБОТНИ ЛИЦА С ПРАВО НА ПАРИЧНО ОБЕЗЩЕТЕНИЕ ПРЕЗ МЕСЕЦ МАРТ 2022 г.

Съдържание

1. Брой и структура на осигурените лица за фонд "Безработица" и регистрираните безработни лица през месец март 2022 г.
2. Регистрирани безработни лица с право на ПОБ, разпределени по пол и области, през месец март 2022 г.
3. Регистрирани безработни лица с право на обезщетение, разпределени по степен на образование и области, през месец март 2022 г.
4. Регистрирани безработни лица с право на обезщетение, разпределени по групи възраст и области, през месец март 2022 г.
5. Регистрирани безработни лица с право на обезщетение, разпределени по групи възраст и средни размери на паричните обезщетения, през месец март 2022 г.
6. Регистрирани безработни лица с право на обезщетение, разпределени по дневен размер на ПОБ и по пол, през месец март 2022 г.
7. Средни размери на паричните обезщетения за безработица, разпределени по области и пол, през месец март 2022 г.
8. Брой безработни лица и средни размери на паричните обезщетения за безработица по европейски регламенти, разпределени по области и пол, през месец март 2022 г.
9. Брой регистрирани безработни лица с право на ПОБ, разпределени по продължителност на осигурителния им стаж и области, през месец март 2022 г.
10. Регистрирани безработни лица с право на обезщетение, разпределени по образователни области, през месец март 2022 г.
11. Новорегистрирани безработни лица с право на обезщетение, разпределени по пол и области, през месец март 2022 г.
12. Брой регистрирани безработни лица с право на ПОБ с край на обезщетението през месец март 2022 г., разпределени по пол и области.

Настоящият бюлетин включва статистическа информация за регистрираните безработни лица с право на парично обезщетение за безработица по реда на Раздел III и Раздел IV от глава четвърта „Обезщетения“ на Кодекса за социално осигуряване (КСО) и Наредбата за отпускане и изплащане на паричните обезщетения за безработица (НОИПОБ).

Информацията в бюлетина е месечна и годишна. Месечната информация се отнася за безработните лица, които през съответния месец са имали право на парично обезщетение за безработица, като от съвкупността са изключени тези, чието обезщетение е с изтекъл срок или е било прекратено към момента на подготовка на бюлетина. Годишната информация се отнася за средномесечния брой регистрирани безработни лица с право на обезщетение.

Информацията е представена по различни признаци, сред които област на страната, пол, възраст, степен на образование, размер на паричното обезщетение, продължителност на осигурителния стаж. Представени са данни за новорегистрираните лица с право на обезщетение и лицата, срокът на чиито обезщетения е изтекъл. От обхвата на бюлетина са изключени лицата с право на обезщетения по реда на Закона за отбраната и въоръжените сили на Република България.

Основният източник на данните, използвани при подготовката на бюлетина, е информационната система на Националния осигурителен институт за изплащаните обезщетения, поддържана на основание чл. 33, ал. 5, т. 10 от Кодекса за социално осигуряване. Данните в отделните бюлетини отразяват състоянието на информационната система към момента на подготовката им, като, при настъпване на евентуални промени в информационната система, бюлетините не се актуализират. Източник на информацията за броя на регистрираните безработни лица е Агенцията по заетостта.

В бюлетина е представена информация за лицата с право на парично обезщетение за безработица през съответния месец (респективно – средномесечно за годината), като са изключени лицата, чиито обезщетения са с изтекъл срок или са прекратени. От такава гледна точка, не е задължително да има пълно съответствие между съвкупността на лицата с право на парично обезщетение за безработица през месеца и съвкупността на лицата, на които са изплатени парични обезщетения през същия месец. Възможни са разлики например поради обстоятелството, че паричните обезщетения за безработица се изплащат ежемесечно през месеца, следващ този, за който се дължат (чл. 54в от Кодекса за социално осигуряване).

През 2022 г., право на парично обезщетение за безработица имат лицата, за които са внесени или дължими осигурителни вноски във фонд „Безработица“ най-малко 12 месеца през последните 18 месеца преди прекратяване на осигуряването и които: (1) са регистрирани като безработни в Агенцията по заетостта; (2) не са придобили право на пенсия за осигурителен стаж и възраст в Република България или пенсия за старост в друга държава или не получават пенсия за осигурителен стаж и възраст в намален размер по чл. 68а или професионална пенсия по чл. 168; (3) не упражняват трудова дейност, за която подлежат на задължително осигуряване по КСО или законодателството на друга държава, с изключение на лицата по чл. 114а, ал. 1 от Кодекса на труда.

Дневното парично обезщетение за безработица е в размер 60 на сто от среднодневното възнаграждение или среднодневния осигурителен доход, върху който са внесени или дължими вноски за фонд “Безработица” за последните 24 календарни месеца, предхождащи месеца на прекратяване на осигуряването, и не може да бъде по-малко от минималния и по-голямо от максималния дневен размер на обезщетението за безработица, определен със Закона за бюджета на държавното обществено осигуряване за всяка календарна година. Минималният дневен размер на обезщетението за безработица до 31 март 2022 г. е 12,00 лв., от 1 април то става 18,00 лв. Максималният дневен размер на обезщетението за безработица за 2022 г. е 74,29 лв. до 31 март и 85,71 лв. след тази дата.

Паричните обезщетения се изплащат за период, зависещ от продължителността на осигурителния стаж. За осигурителен стаж на лицата се зачита времето след 31 декември 2001 г., през което те са осигурени за безработица. Срокът за изплащане се определя както следва:

Осигурителен стаж с осигуряване за безработица за времето след 31.12.2001 г. (години)	Срок на изплащане на обезщетението (месеци)
до 3 години	4
от 3 години и 1 ден до 7 години	6
от 7 години и 1 ден до 11 години	8
от 11 години и 1 ден до 15 години	10
над 15	12

Безработните лица, чиито правоотношения са прекратени по тяхно желание или с тяхно съгласие, или поради виновното им поведение, получават минималния дневен размер на обезщетението за безработица съгласно закона за бюджета на държавното обществено осигуряване за срок 4 месеца (чл. 54б, ал. 3 от КСО). Минималният размер за срок от 4 месеца получават и тези от безработните лица, придобили право на обезщетение преди изтичане на три години от предходно упражняване на правото на обезщетение (чл. 54б, ал. 4 от КСО).

Допълнителна информация относно реда за отпускане, изплащане, спиране, възобновяване и прекратяване изплащането на паричните обезщетения за безработица, за определяне на техния размер и сроковете на изплащането им, е достъпна на интернет страницата на Националния осигурителен институт:

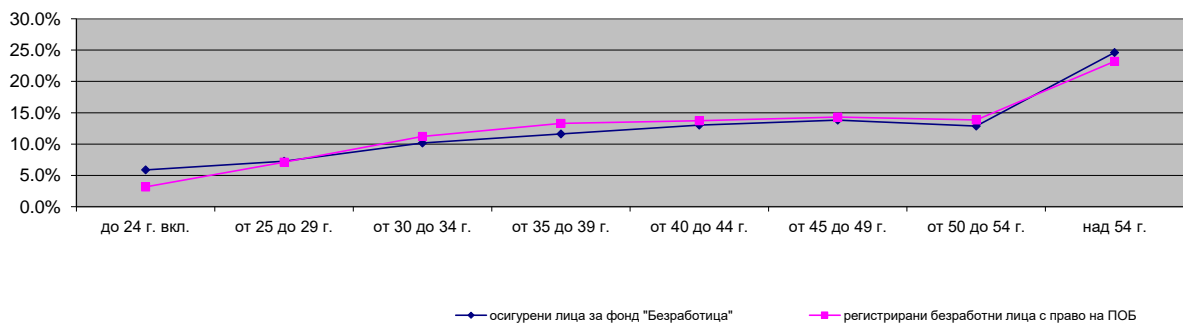
<http://www.noi.bg/benefits/benefits/101-unemployment/625-pokso>

1. Брой и структура на осигурените лица за фонд "Безработица" и регистрираните безработни лица през месец март 2022 г.

Показатели	Осигурени лица за фонд "Безработица"		Регистрирани безработни лица *		Регистрирани безработни лица с право на парично обезщетение за безработица (ПОБ)				
	брой	% от общия брой	брой	% от общия брой	брой	% от общия брой	изменение спрямо III.2021 г.	изменение спрямо II.2022 г.	% спрямо всички регистрирани лица
Брой лица в т. ч.:	2 568 589	100.0%	155 863	100.0%	56 410	100.0%	-34.4%	-5.8%	36.2%
По пол									
Мъже	1 229 167	47.9%	68 380	43.9%	24 690	43.8%	-33.3%	-6.0%	36.1%
Жени	1 319 828	51.4%	87 483	56.1%	31 639	56.1%	-35.2%	-5.7%	36.2%
Граждани на други държави	19 594	0.8%			81	0.1%	-19.0%	-2.4%	
По възраст									
до 24 г. вкл.	150 787	5.9%	6 881	4.4%	1 784	3.2%	10.7%	-6.4%	25.9%
от 25 до 29 г.	186 278	7.3%	9 743	6.3%	4 011	7.1%	-13.4%	-0.6%	41.2%
от 30 до 34 г.	261 214	10.2%	15 519	10.0%	6 326	11.2%	-23.3%	-5.0%	40.8%
от 35 до 39 г.	298 576	11.6%	18 064	11.6%	7 497	13.3%	-28.4%	-4.8%	41.5%
от 40 до 44 г.	334 294	13.0%	18 783	12.1%	7 746	13.7%	-35.4%	-5.6%	41.2%
от 45 до 49 г.	355 171	13.8%	20 359	13.1%	8 067	14.3%	-36.9%	-6.2%	39.6%
от 50 до 54 г.	330 328	12.9%	21 593	13.9%	7 811	13.8%	-37.7%	-7.3%	36.2%
над 54 г.	632 347	24.6%	44 921	28.8%	13 087	23.2%	-44.5%	-7.2%	29.1%
Граждани на други държави	19 594	0.8%			81	0.1%	-19.0%	-2.4%	
По образование									
Висше			19 963	12.8%					
Средно специално и професионално			13 343	8.6%					
Средно общо			54 793	35.2%					
Основно и по-ниско			67 764	43.5%					

* Източник на данните за регистрираните безработни лица е Агенцията по заетостта

Възрастово разпределение на осигурените лица за фонд "Безработица" и регистрираните безработни лица с право на ПОБ.

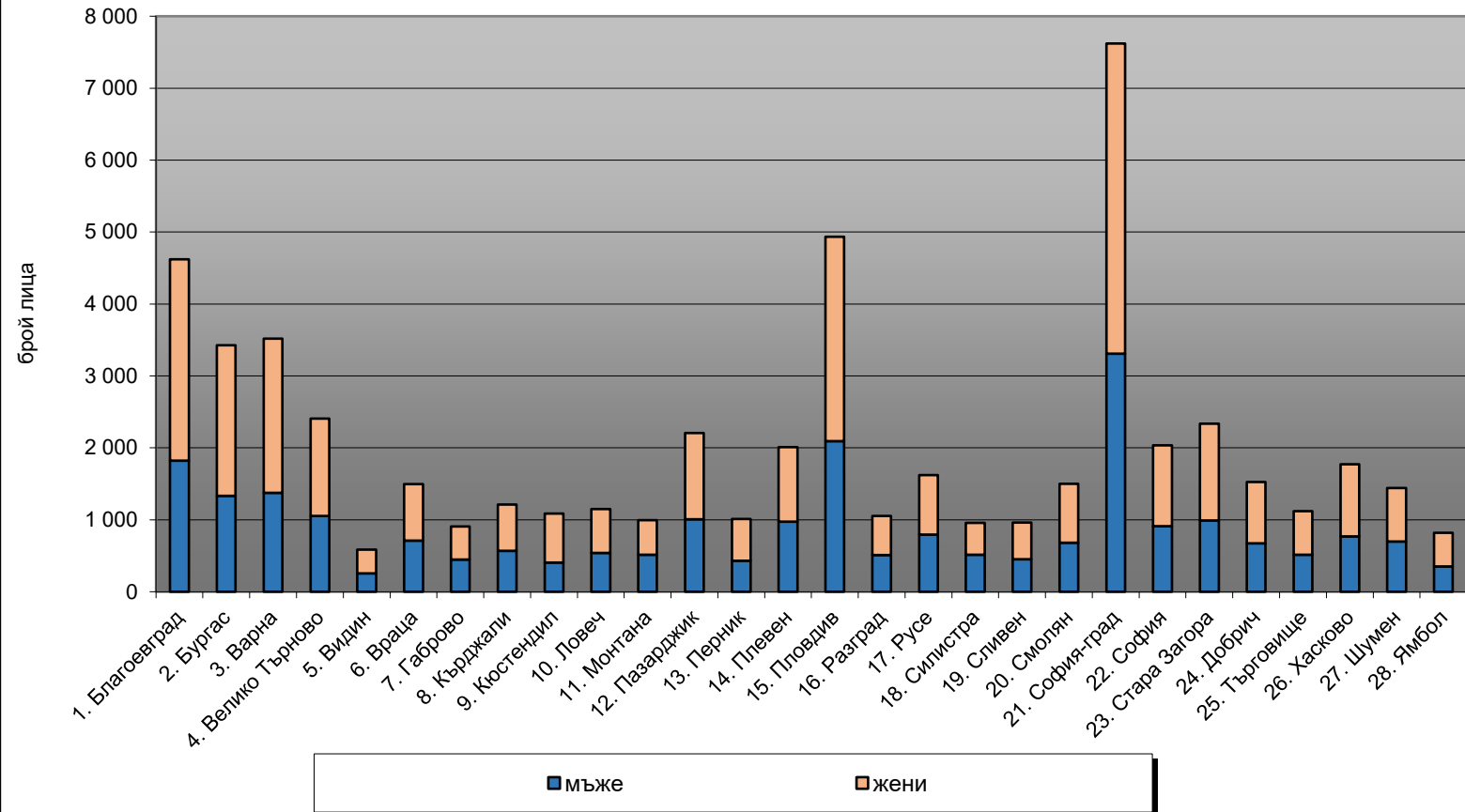


2. Регистрирани безработни лица с право на ПОБ, разпределени по пол и области, през месец март 2022 г.

ТП на НОИ	Регистрирани безработни лица с право на ПОБ					Регистрирани безработни лица *	Равнище на безработица (%)*
	Общ брой	в т. ч.		изменение на общия брой спрямо			
		мъже	жени	III.2021 г.	II.2022 г.		
I. Български граждани	56 329	24 690	31 639	-34.4%	-5.8%	155 863	4.7
1. Благоевград	4 620	1 820	2 800	-27.3%	-1.6%	11 806	7.8
2. Бургас	3 428	1 333	2 095	-45.1%	-13.1%	7 156	3.8
3. Варна	3 516	1 375	2 141	-41.4%	-7.8%	6 816	3.1
4. Велико Търново	2 407	1 054	1 353	-20.4%	-11.1%	5 359	4.9
5. Видин	587	255	332	-30.8%	2.3%	4 211	11.1
6. Враца	1 496	710	786	-21.0%	-5.2%	6 995	9.3
7. Габрово	907	447	460	-33.3%	-4.4%	1 722	3.2
8. Кърджали	1 214	568	646	-29.4%	-3.7%	4 539	7.5
9. Кюстендил	1 088	406	682	-40.7%	-4.2%	3 590	6.3
10. Ловеч	1 151	539	612	-34.8%	-1.9%	4 059	7.3
11. Монтана	996	514	482	-26.1%	-6.8%	6 033	10.0
12. Пазарджик	2 207	1 006	1 201	-28.6%	-3.5%	7 474	6.5
13. Перник	1 013	431	582	-39.1%	-3.0%	2 347	3.9
14. Плевен	2 010	975	1 035	-37.3%	-11.5%	7 207	6.7
15. Пловдив	4 935	2 094	2 841	-31.8%	-3.4%	11 640	3.8
16. Разград	1 052	509	543	-36.2%	-8.8%	4 119	7.9
17. Русе	1 622	793	829	-34.8%	-6.5%	4 841	4.7
18. Силистра	957	515	442	-30.1%	-15.8%	3 934	8.6
19. Сливен	960	451	509	-38.1%	-5.0%	5 360	6.9
20. Смолян	1 502	682	820	-37.2%	-3.0%	4 450	7.6
21. София-град	7 619	3 308	4 311	-39.1%	-0.7%	10 144	1.5
22. София	2 033	910	1 123	-34.0%	-3.9%	5 123	4.7
23. Стара Загора	2 336	991	1 345	-30.0%	-3.3%	5 817	3.9
24. Добрич	1 524	673	851	-46.2%	-18.8%	3 307	4.1
25. Търговище	1 119	515	604	-23.9%	-14.1%	3 464	7.0
26. Хасково	1 770	768	1 002	-30.5%	-3.6%	5 577	5.3
27. Шумен	1 440	697	743	-23.8%	-4.5%	6 193	8.1
28. Ямбол	820	351	469	-28.6%	-7.2%	2 580	4.6
II. Граждани на други държави	81			-19.0%	-2.4%		
Общо за страната (I + II)	56 410	24 690	31 639	-34.4%	-5.8%	155 863	4.7

* Източник на данните за регистрираните безработни лица и равнището на безработица е Агенцията по заетостта

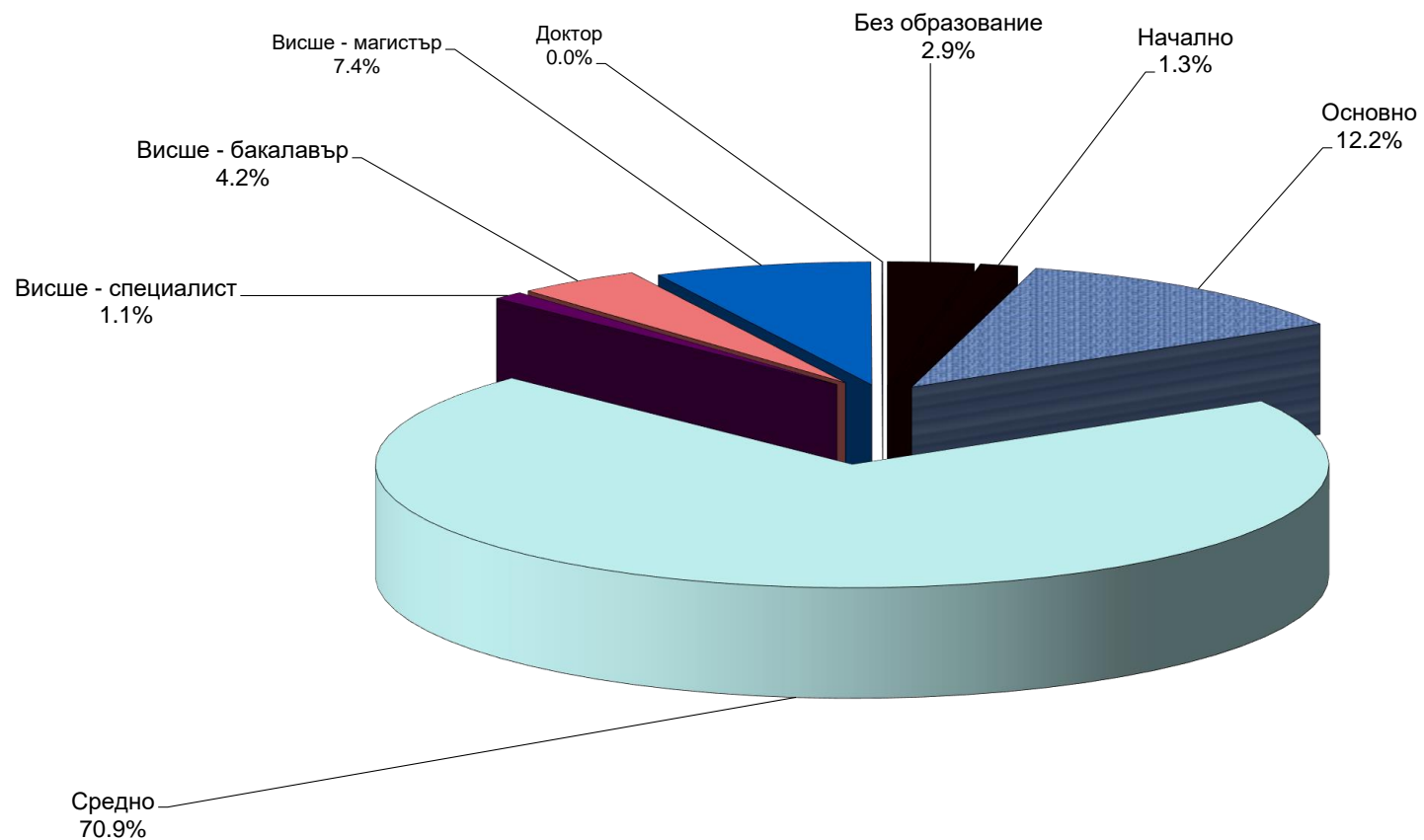
Регистрирани безработни лица с право на обезщетение, разпределени по пол и области, през месец март 2022 г.



3. Регистрирани безработни лица с право на обезщетение, разпределени по степен на образование и области, през месец март 2022 г.

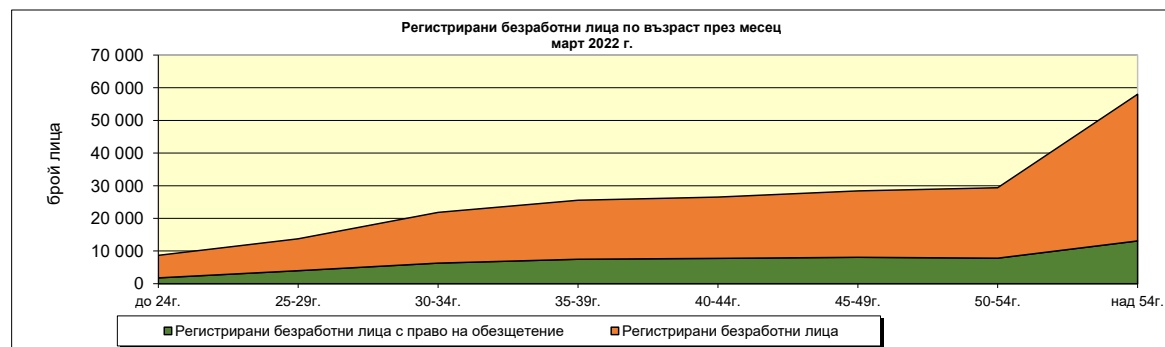
ТП на НОИ	Общ брой	ОБРАЗОВАНИЕ							
		Без образование	Начално	Основно	Средно	Висше - специалист	Висше - бакалавър	Висше - магистър	Доктор
1. Благоевград	4 621	14	57	1037	3118	36	158	201	
2. Бургас	3 435	22	43	579	2367	39	143	242	
3. Варна	3 522	16	37	304	2487	51	255	370	2
4. Велико Търново	2 411	4	3	122	2023	21	74	164	
5. Видин	588	0	2	63	437	15	30	41	
6. Враца	1 498	6	28	177	1152	19	46	69	1
7. Габрово	909	0	1	60	728	7	42	71	
8. Кърджали	1 214	6	5	309	783	11	46	54	
9. Кюстендил	1 089	0	4	85	899	16	26	59	
10. Ловеч	1 152	6	6	99	963	5	17	56	
11. Монтана	996	8	17	83	801	13	24	50	
12. Пазарджик	2 207	43	83	374	1543	10	76	78	
13. Перник	1 013	3	9	95	798	12	42	53	1
14. Плевен	2 010	6	25	194	1600	21	49	115	
15. Пловдив	4 943	961	67	414	2795	55	229	420	2
16. Разград	1 053	2	8	295	667	11	38	32	
17. Русе	1 625	3	22	205	1183	18	74	119	1
18. Силистра	957	2	6	182	678	6	42	41	
19. Сливен	961	23	55	213	571	16	33	50	
20. Смолян	1 503	2	13	244	1129	21	44	50	
21. София-град	7 651	41	21	129	5693	73	518	1165	11
22. София	2 034	16	47	206	1600	17	53	95	
23. Стара Загора	2 338	329	44	213	1471	30	90	161	
24. Добрич	1 526	70	17	274	999	28	44	92	2
25. Търговище	1 119	3	12	332	681	9	30	52	
26. Хасково	1 772	32	31	223	1261	23	80	121	1
27. Шумен	1 441	13	11	296	963	10	50	98	
28. Ямбол	822	19	44	82	614	6	18	39	
Общо за страната	56 410	1 650	718	6 889	40 004	599	2 371	4 158	21

Регистрирани безработни лица с право на ПОБ, разпределени по образование, през месец март 2022 г.



4. Регистрирани безработни лица с право на обезщетение, разпределени по групи възраст и области, през месец март 2022 г.

ТП на НОИ	Общ брой	групи възраст							
		до 24 г. вкл.	от 25 г. до 29 г. вкл.	от 30 г. до 34 г. вкл.	от 35 г. до 39 г. вкл.	от 40 г. до 44 г. вкл.	от 45 г. до 49 г. вкл.	от 50 г. до 54 г. вкл.	над 54 г.
I. Български граждани	56 329	1 784	4 011	6 326	7 497	7 746	8 067	7 811	13 087
1. Благоевград	4 620	108	344	563	680	619	601	631	1074
2. Бургас	3 428	101	276	395	472	504	513	470	697
3. Варна	3 516	146	252	446	523	508	503	461	677
4. Велико Търново	2 407	75	163	250	277	314	339	366	623
5. Видин	587	22	33	44	61	84	92	92	159
6. Враца	1 496	44	112	144	168	200	200	242	386
7. Габрово	907	30	51	74	109	132	149	127	235
8. Кърджали	1 214	40	81	129	140	180	174	160	310
9. Кюстендил	1 088	29	75	117	147	142	157	157	264
10. Ловеч	1 151	52	89	137	126	140	159	169	279
11. Монтана	996	29	69	106	108	110	129	157	288
12. Пазарджик	2 207	78	159	230	275	285	311	307	562
13. Перник	1 013	42	71	95	145	138	129	142	251
14. Плевен	2 010	76	141	195	197	242	268	316	575
15. Пловдив	4 935	178	373	628	686	670	691	610	1099
16. Разград	1 052	34	77	102	120	138	149	173	259
17. Русе	1 622	46	108	197	200	208	223	227	413
18. Силистра	957	30	69	90	120	102	138	152	256
19. Сливен	960	37	86	98	122	122	124	137	234
20. Смолян	1 502	29	86	137	237	179	183	219	432
21. София-град	7 619	199	529	960	1243	1304	1254	872	1258
22. София	2 033	87	171	220	254	271	283	315	432
23. Стара Загора	2 336	90	176	265	316	347	315	305	522
24. Добрич	1 524	29	80	141	152	168	241	266	447
25. Търговище	1 119	27	57	98	134	150	177	186	290
26. Хасково	1 770	55	127	220	220	215	263	221	449
27. Шумен	1 440	51	99	162	166	183	199	211	369
28. Ямбол	820	20	57	83	99	91	103	120	247
II. Граждани на други държави	81								
Общо за страната (I + II)	56 410	1 784	4 011	6 326	7 497	7 746	8 067	7 811	13 087

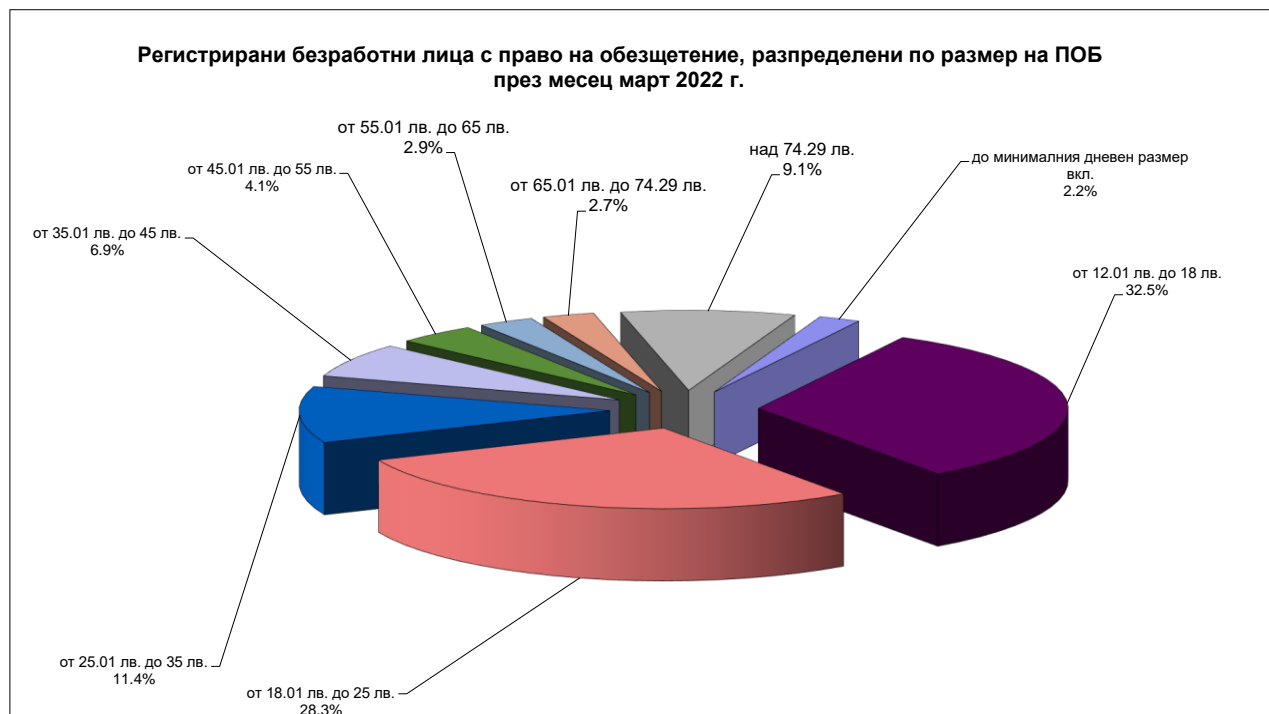


5. Регистрирани безработни лица с право на обезщетение, разпределени по групи възраст и средни размери на паричните обезщетения, през месец март 2022 г.

възраст	Общо		В т. ч.			
			мъже		жени	
	Брой	Средно парично обезщетение	Брой	Средно парично обезщетение	Брой	Средно парично обезщетение
I. Български граждани	56 329	684.60 лв.	24 690	752.30 лв.	31 639	631.77 лв.
до 24 г. вкл.	1 784	550.41 лв.	816	608.93 лв.	968	501.08 лв.
от 25 г. до 29 г. вкл.	4 011	630.11 лв.	1 630	760.37 лв.	2 381	540.93 лв.
от 30 г. до 34 г. вкл.	6 326	675.25 лв.	2 521	824.91 лв.	3 805	576.09 лв.
от 35 г. до 39 г. вкл.	7 497	729.99 лв.	3 101	840.77 лв.	4 396	651.84 лв.
от 40 г. до 44 г. вкл.	7 746	764.14 лв.	3 419	822.16 лв.	4 327	718.30 лв.
от 45 г. до 49 г. вкл.	8 067	743.45 лв.	3 501	793.16 лв.	4 566	705.33 лв.
от 50 г. до 54 г. вкл.	7 811	691.74 лв.	3 321	745.85 лв.	4 490	651.72 лв.
над 54 г.	13 087	610.49 лв.	6 381	640.38 лв.	6 706	582.05 лв.
II. Граждани на други държави	81	901.50 лв.				
Общо (I + II)	56 410	684.91 лв.	24 690	752.30 лв.	31 639	631.77 лв.

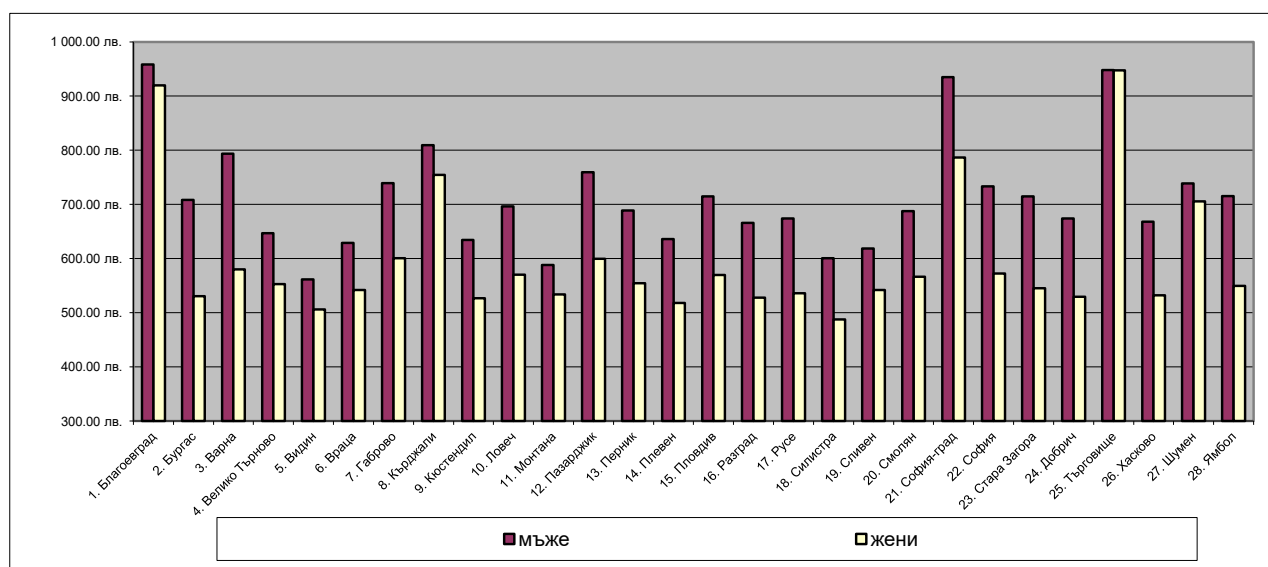
6. Регистрирани безработни лица с право на обезщетение, разпределени по дневен размер на ПОБ и по пол, през месец март 2022 г.

дневен размер на ПОБ	общо	% от общия брой	Български граждани	В т.ч.				Граждани на други държави	% от общия брой
				мъже	% от общия брой	жени	% от общия брой		
до минималния дневен размер вкл.	1 229	2.2%	1 228	499	2.0%	729	2.3%	1	1.2%
- по чл. 54б, ал. 1	33	0.1%	33	12	0.0%	21	0.1%	0	0.0%
- по чл. 54б, ал. 3	822	1.5%	822	357	1.4%	465	1.5%	0	0.0%
- по чл. 54б, ал. 4	374	0.7%	373	130	0.5%	243	0.8%	1	1.2%
от 12.01 лв. до 18 лв.	18 313	32.5%	18 280	6 817	27.6%	11 463	36.2%	33	40.7%
от 18.01 лв. до 25 лв.	15 959	28.3%	15 948	6 458	26.2%	9 490	30.0%	11	13.6%
от 25.01 лв. до 35 лв.	6 416	11.4%	6 414	2 814	11.4%	3 600	11.4%	2	2.5%
от 35.01 лв. до 45 лв.	3 888	6.9%	3 887	2 122	8.6%	1 765	5.6%	1	1.2%
от 45.01 лв. до 55 лв.	2 326	4.1%	2 322	1 355	5.5%	967	3.1%	4	4.9%
от 55.01 лв. до 65 лв.	1 635	2.9%	1 631	973	3.9%	658	2.1%	4	4.9%
65.01 лв. до 74.29 лв.	1 521	2.7%	1 511	885	3.6%	626	2.0%	10	12.3%
над 74.29 лв.	5 123	9.1%	5 108	2 767	11.2%	2 341	7.4%	15	18.5%
общо	56 410	100.0%	56 329	24 690	100%	31 639	100%	81	100%



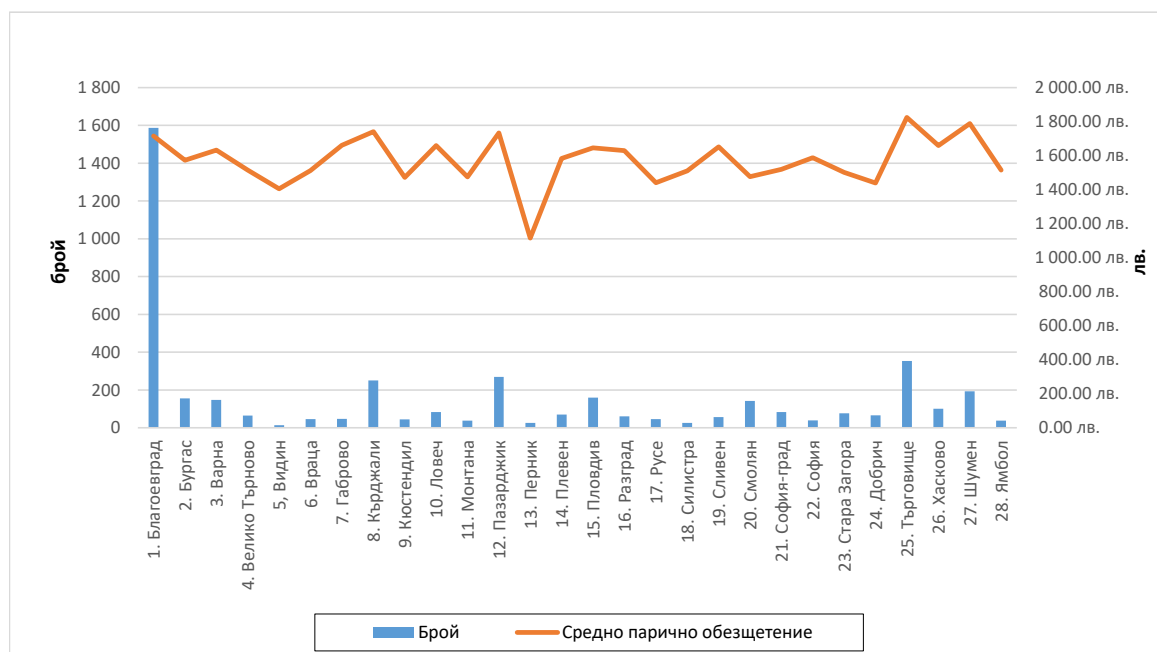
7. Средни размери на паричните обезщетения за безработица, разпределени по области и пол, през месец март 2022 г.

ТП на НОИ	Средно парично обезщетение за безработица-общо	Български граждани в т.ч.		Граждани на други държави
		мъже	жени	
1. Благоевград	935.19 лв.	958.24 лв.	919.87 лв.	1 885.62 лв.
2. Бургас	600.46 лв.	708.51 лв.	530.34 лв.	1 009.71 лв.
3. Варна	663.98 лв.	793.58 лв.	580.10 лв.	893.53 лв.
4. Велико Търново	593.81 лв.	647.10 лв.	552.67 лв.	470.03 лв.
5. Видин	530.01 лв.	561.53 лв.	506.21 лв.	396.00 лв.
6. Враца	583.01 лв.	628.85 лв.	542.13 лв.	379.83 лв.
7. Габрово	669.32 лв.	739.11 лв.	600.71 лв.	853.49 лв.
8. Кърджали	780.33 лв.	809.59 лв.	754.61 лв.	
9. Кюстендил	566.67 лв.	634.48 лв.	526.55 лв.	396.00 лв.
10. Ловеч	629.12 лв.	696.43 лв.	570.22 лв.	396.00 лв.
11. Монтана	561.94 лв.	588.12 лв.	534.01 лв.	
12. Пазарджик	672.39 лв.	759.38 лв.	599.52 лв.	
13. Перник	611.44 лв.	688.52 лв.	554.36 лв.	
14. Плевен	575.17 лв.	636.09 лв.	517.78 лв.	
15. Пловдив	631.49 лв.	715.02 лв.	569.80 лв.	677.88 лв.
16. Разград	594.21 лв.	665.66 лв.	527.56 лв.	418.44 лв.
17. Русе	603.72 лв.	673.93 лв.	535.91 лв.	784.45 лв.
18. Силистра	548.31 лв.	600.43 лв.	487.58 лв.	
19. Сливен	577.74 лв.	618.56 лв.	541.65 лв.	531.74 лв.
20. Смолян	621.17 лв.	687.47 лв.	566.30 лв.	396.00 лв.
21. София-град	852.06 лв.	934.87 лв.	786.54 лв.	1 118.39 лв.
22. София	644.12 лв.	733.13 лв.	572.22 лв.	396.00 лв.
23. Стара Загора	617.58 лв.	714.80 лв.	545.29 лв.	1 051.60 лв.
24. Добрич	593.98 лв.	673.98 лв.	529.42 лв.	1 145.98 лв.
25. Търговище	947.72 лв.	948.00 лв.	947.48 лв.	
26. Хасково	590.82 лв.	667.82 лв.	532.19 лв.	396.00 лв.
27. Шумен	721.58 лв.	738.97 лв.	705.70 лв.	396.00 лв.
28. Ямбол	621.99 лв.	715.51 лв.	549.78 лв.	1 140.81 лв.
Общо за страната	684.91 лв.	752.30 лв.	631.77 лв.	901.50 лв.



8. Брой безработни лица и средни размери на паричните обезщетения за безработица по европейски регламенти, разпределени по области и пол, през месец март 2022 г.

ТП на НОИ	ОБЩО		В Т. Ч.			
	Брой	Средно парично обезщетение	мъже		жени	
			Брой	Средно парично обезщетение	Брой	Средно парично обезщетение
I. Български граждани	4 278	1 671.46 лв.	2036	1 675.60 лв.	2242	1 667.70 лв.
1. Благоевград	1 587	1 715.96 лв.	580	1 751.19 лв.	1007	1 695.67 лв.
2. Бургас	155	1 573.54 лв.	103	1 687.94 лв.	52	1 346.94 лв.
3. Варна	147	1 632.21 лв.	98	1 604.46 лв.	49	1 687.70 лв.
4. Велико Търново	64	1 515.57 лв.	36	1 522.62 лв.	28	1 506.50 лв.
5. Видин	14	1 405.23 лв.	7	1 630.89 лв.	7	1 179.58 лв.
6. Враца	46	1 511.73 лв.	27	1 465.44 лв.	19	1 577.52 лв.
7. Габрово	47	1 660.56 лв.	29	1 695.20 лв.	18	1 604.75 лв.
8. Кърджали	251	1 740.92 лв.	108	1 705.60 лв.	143	1 767.59 лв.
9. Кюстендил	44	1 472.52 лв.	15	1 454.68 лв.	29	1 481.75 лв.
10. Ловеч	83	1 659.60 лв.	47	1 564.51 лв.	36	1 783.74 лв.
11. Монтана	38	1 475.12 лв.	27	1 549.74 лв.	11	1 291.98 лв.
12. Пазарджик	269	1 733.64 лв.	160	1 756.06 лв.	109	1 700.72 лв.
13. Перник	26	1 115.27 лв.	16	1 226.68 лв.	10	937.02 лв.
14. Плевен	70	1 584.12 лв.	49	1 649.48 лв.	21	1 431.60 лв.
15. Пловдив	159	1 646.54 лв.	91	1 704.88 лв.	68	1 568.46 лв.
16. Разград	60	1 628.96 лв.	35	1 545.89 лв.	25	1 745.26 лв.
17. Русе	45	1 440.40 лв.	34	1 453.36 лв.	11	1 400.36 лв.
18. Силистра	26	1 510.77 лв.	13	1 507.86 лв.	13	1 513.67 лв.
19. Сливен	56	1 652.53 лв.	27	1 632.67 лв.	29	1 671.01 лв.
20. Смолян	142	1 475.91 лв.	68	1 532.31 лв.	74	1 424.07 лв.
21. София-град	83	1 519.60 лв.	50	1 512.13 лв.	33	1 530.91 лв.
22. София	39	1 588.48 лв.	27	1 649.20 лв.	12	1 451.87 лв.
23. Стара Загора	76	1 501.86 лв.	48	1 504.92 лв.	28	1 496.62 лв.
24. Добрич	66	1 439.63 лв.	39	1 396.57 лв.	27	1 501.84 лв.
25. Търговище	353	1 824.59 лв.	145	1 818.60 лв.	208	1 828.77 лв.
26. Хасково	101	1 659.56 лв.	54	1 629.77 лв.	47	1 693.79 лв.
27. Шумен	193	1 788.27 лв.	81	1 796.36 лв.	112	1 782.42 лв.
28. Ямбол	38	1 514.65 лв.	22	1 652.71 лв.	16	1 324.83 лв.
II. Граждани на други държави	5	1 283.79 лв.				
Общо за страната (I + II)	4 283	1 671.01 лв.	2 036	1 675.60 лв.	2 242	1 667.70 лв.



9. Брой регистрирани безработни лица с право на ПОБ, разпределени по продължителност на осигурителния им стаж и области, през месец март 2022 г.

ТП на НОИ	Общ брой	Осигурителен стаж				
		до 3 години	от 3 до 7 години	от 7 до 11 години	от 11 до 15 години	над 15 години
1. Благоевград	4 621	235	760	847	1 096	1 683
2. Бургас	3 435	187	670	752	851	975
3. Варна	3 522	220	618	777	813	1 094
4. Велико Търново	2 411	153	404	445	574	835
5. Видин	588	65	140	105	125	153
6. Враца	1 498	152	311	298	323	414
7. Габрово	909	47	123	146	197	396
8. Кърджали	1 214	130	264	258	263	299
9. Кюстендил	1 089	68	161	213	235	412
10. Ловеч	1 152	98	195	225	255	379
11. Монтана	996	104	217	190	197	288
12. Пазарджик	2 207	161	462	454	517	613
13. Перник	1 013	50	171	210	243	339
14. Плевен	2 010	206	396	357	427	624
15. Пловдив	4 943	311	814	997	1 124	1 697
16. Разград	1 053	98	204	228	240	283
17. Русе	1 625	97	258	312	362	596
18. Силистра	957	89	195	207	220	246
19. Сливен	961	102	236	192	184	247
20. Смолян	1 503	61	230	362	429	421
21. София-град	7 651	341	1 026	1 368	1 759	3 157
22. София	2 034	147	308	377	445	757
23. Стара Загора	2 338	149	406	470	492	821
24. Добрич	1 526	96	243	299	377	511
25. Търговище	1 119	68	152	234	275	390
26. Хасково	1 772	130	397	363	364	518
27. Шумен	1 441	122	278	309	310	422
28. Ямбол	822	63	170	144	191	254
Общо за страната	56 410	3 750	9 809	11 139	12 888	18 824

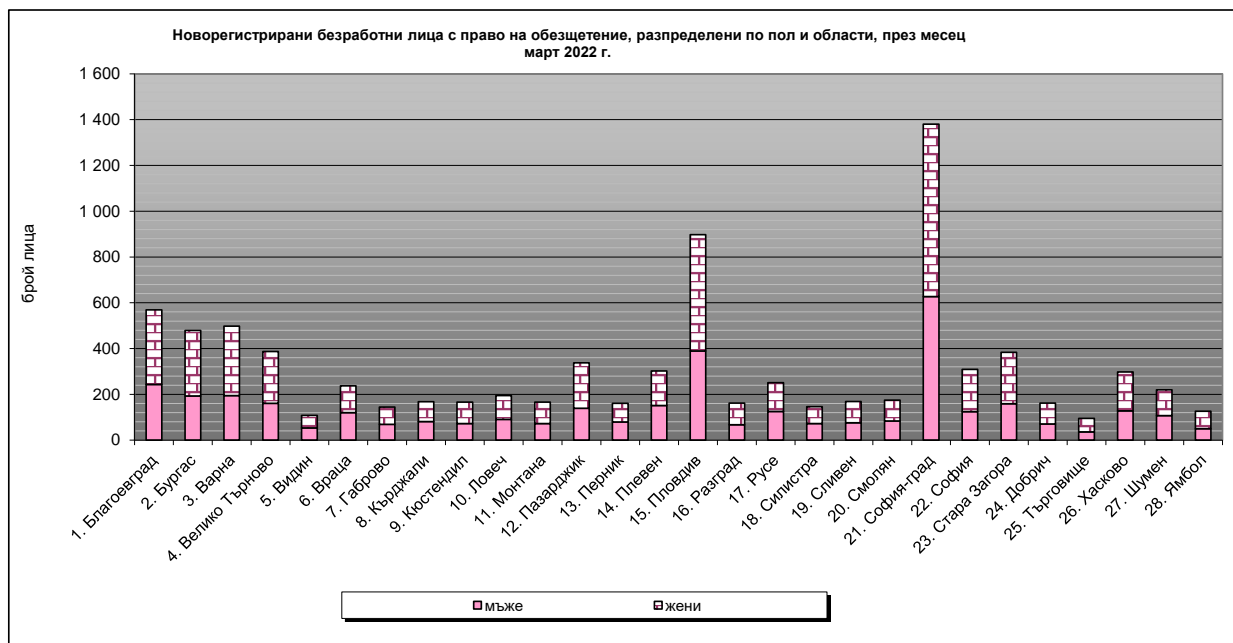
Забележка: От 1 януари 2018 г. се променят изискванията за продължителност на осигурителния стаж с осигуряване за безработица за времето след 31 декември 2001 г. (чл. 54в, ал. 1)

10. Регистрирани безработни лица с право на обезщетение, разпределени по образователни области, през месец март 2022 г.

Образователна област	състояние	новоотпуснати	Новоотпуснати спрямо състоянието
Педагогически науки	513	71	13.8%
Хуманитарни науки	913	126	13.8%
Социални, стопански и правни науки	2914	434	14.9%
Природни науки, математика и информатика	358	57	15.9%
Технически науки	1279	183	14.3%
Аграрни науки и ветеринарна медицина	206	39	18.9%
Здравеопазване и спорт	243	30	12.3%
Изкуства	134	31	23.1%
Сигурност и отбрана	27	6	22.2%
Изкуства	156	16	10.3%
Стопанско управление и администрация	964	133	13.8%
Физически науки	62	8	12.9%
Информатика	119	29	24.4%
Техника	3156	430	13.6%
Производство и преработка	4259	555	13.0%
Архитектура и строителство	568	73	12.9%
Селско, горско и рибно стопанство	826	97	11.7%
Ветеринарна медицина	65	9	13.8%
Здравеопазване	116	22	19.0%
Социални науки	104	14	13.5%
Услуги за личността	1068	122	11.4%
Транспорт	197	37	18.8%
Опазване на околната среда	23	5	21.7%
Обществена сигурност и безопасност	13	1	7.7%
Без професионално образование	38127	6 185	16.2%
Общо за страната	56 410	8 713	15.4%

11. Новорегистрирани безработни лица с право на обезщетение, разпределени по пол и области, през месец март 2022 г.

ТП на НОИ	Новорегистрирани безработни лица с право на ПОБ					
	Общ брой	спрямо състоянието	в т. ч.			
			мъже	спрямо състоянието	жени	спрямо състоянието
I. Български граждани	8 693	15.4%	3 835	15.5%	4 858	15.4%
1. Благоевград	569	12.3%	243	13.4%	326	11.6%
2. Бургас	479	14.0%	193	14.5%	286	13.7%
3. Варна	498	14.2%	195	14.2%	303	14.2%
4. Велико Търново	387	16.1%	161	15.3%	226	16.7%
5. Видин	108	18.4%	53	20.8%	55	16.6%
6. Враца	237	15.8%	120	16.9%	117	14.9%
7. Габрово	144	15.9%	69	15.4%	75	16.3%
8. Кърджали	168	13.8%	81	14.3%	87	13.5%
9. Кюстендил	166	15.3%	72	17.7%	94	13.8%
10. Ловеч	195	16.9%	91	16.9%	104	17.0%
11. Монтана	166	16.7%	72	14.0%	94	19.5%
12. Пазарджик	338	15.3%	139	13.8%	199	16.6%
13. Перник	161	15.9%	79	18.3%	82	14.1%
14. Плевен	302	15.0%	151	15.5%	151	14.6%
15. Пловдив	898	18.2%	390	18.6%	508	17.9%
16. Разград	162	15.4%	67	13.2%	95	17.5%
17. Русе	251	15.5%	125	15.8%	126	15.2%
18. Силистра	146	15.3%	72	14.0%	74	16.7%
19. Сливен	169	17.6%	76	16.9%	93	18.3%
20. Смолян	175	11.7%	84	12.3%	91	11.1%
21. София-град	1 380	18.1%	627	19.0%	753	17.5%
22. София	309	15.2%	124	13.6%	185	16.5%
23. Стара Загора	384	16.4%	159	16.0%	225	16.7%
24. Добрич	162	10.6%	71	10.5%	91	10.7%
25. Търговище	95	8.5%	36	7.0%	59	9.8%
26. Хасково	298	16.8%	128	16.7%	170	17.0%
27. Шумен	220	15.3%	107	15.4%	113	15.2%
28. Ямбол	126	15.4%	50	14.2%	76	16.2%
II. Граждани на други държави	20	24.7%				
Общо за страната (I + II)	8 713	15.4%	3 835	15.5%	4 858	15.4%



12. Брой регистрирани безработни лица с право на ПОБ с край на обезщетението през месец март 2022 г., разпределени по пол и области.

ТП на НОИ	Общ брой	В т.ч.	
		мъже	жени
I. Български граждани	11 423	4 916	6 507
1. Благоевград	745	305	440
2. Бургас	842	293	549
3. Варна	745	300	445
4. Велико Търново	507	208	299
5. Видин	112	40	72
6. Враца	301	144	157
7. Габрово	161	78	83
8. Кърджали	240	107	133
9. Кюстендил	227	79	148
10. Ловеч	207	107	100
11. Монтана	234	91	143
12. Пазарджик	484	206	278
13. Перник	219	89	130
14. Плевен	460	231	229
15. Пловдив	983	411	572
16. Разград	248	115	133
17. Русе	303	140	163
18. Силистра	246	123	123
19. Сливен	221	98	123
20. Смолян	227	119	108
21. София-град	1 361	596	765
22. София	402	161	241
23. Стара Загора	456	183	273
24. Добрич	382	177	205
25. Търговище	228	114	114
26. Хасково	400	177	223
27. Шумен	293	137	156
28. Ямбол	189	87	102
II. Граждани на други държави	21		
Общо за страната (I + II)	11 444	4 916	6 507

