

# НАЦИОНАЛЕН ОСИГУРИТЕЛЕН ИНСТИТУТ

## СТАТИСТИЧЕСКИ БЮЛЕТИН

### ЗА РЕГИСТРИРАНИТЕ БЕЗРАБОТНИ ЛИЦА С ПРАВО НА ПАРИЧНО ОБЕЗЩЕТЕНИЕ ПРЕЗ МЕСЕЦ АПРИЛ 2021 г.

#### Съдържание

1. Брой и структура на осигурените лица за фонд "Безработица" и регистрираните безработни лица през месец април 2021г.
2. Регистрирани безработни лица с право на ПОБ, разпределени по пол и области, през месец април 2021г.
3. Регистрирани безработни лица с право на обезщетение, разпределени по степен на образование и области, през месец април 2021г.
4. Регистрирани безработни лица с право на обезщетение, разпределени по групи възраст и области, през месец април 2021г.
5. Регистрирани безработни лица с право на обезщетение, разпределени по групи възраст и средни размери на паричните обезщетения, през месец април 2021г.
6. Регистрирани безработни лица с право на обезщетение, разпределени по дневен размер на ПОБ и по пол, през месец април 2021г.
7. Средни размери на паричните обезщетения за безработица, разпределени по области и пол, през месец април 2021г.
8. Брой безработни лица и средни размери на паричните обезщетения за безработица по европейски регламенти, разпределени по области и пол, през месец април 2021г.
9. Брой регистрирани безработни лица с право на ПОБ, разпределени по продължителност на осигурителния им стаж и области, през месец април 2021г.
10. Регистрирани безработни лица с право на обезщетение, разпределени по образователни области, през месец април 2021г.
11. Новорегистрирани безработни лица с право на обезщетение, разпределени по пол и области, през месец април 2021г.
12. Брой регистрирани безработни лица с право на ПОБ с край на обезщетението през месец април 2021г., разпределени по пол и области.

Настоящият бюлетин включва статистическа информация за регистрираните безработни лица с право на парично обезщетение за безработица по реда на Раздел III и Раздел IV от глава четвърта „Обезщетения“ на Кодекса за социално осигуряване (КСО) и Наредбата за отпускане и изплащане на паричните обезщетения за безработица (НОИПОБ).

Информацията в бюлетина е месечна и годишна. Месечната информация се отнася за безработните лица, които през съответния месец са имали право на парично обезщетение за безработица, като от съвкупността са изключени тези, чието обезщетение е с изтекъл срок или е било прекратено към момента на подготовка на бюлетина. Годишната информация се отнася за средномесечния брой регистрирани безработни лица с право на обезщетение.

Информацията е представена по различни признаци, сред които област на страната, пол, възраст, степен на образование, размер на паричното обезщетение, продължителност на осигурителния стаж. Представени са данни за новорегистрираните лица с право на обезщетение и лицата, срокът на чиито обезщетения е изтекъл. От обхвата на бюлетина са изключени лицата с право на обезщетения по реда на Закона за отбраната и въоръжените сили на Република България.

Основният източник на данните, използвани при подготовката на бюлетина, е информационната система на Националния осигурителен институт за изплащаните обезщетения, поддържана на основание чл. 33, ал. 5, т. 10 от Кодекса за социално осигуряване. Данните в отделните бюлетини отразяват състоянието на информационната система към момента на подготовката им, като, при настъпване на евентуални промени в информационната система, бюлетините не се актуализират. Източник на информацията за броя на регистрираните безработни лица е Агенцията по заетостта.

В бюлетина е представена информация за лицата с право на парично обезщетение за безработица през съответния месец (респективно – средномесечно за годината), като са изключени лицата, чиито обезщетения са с изтекъл срок или са прекратени. От такава гледна точка, не е задължително да има пълно съответствие между съвкупността на лицата с право на парично обезщетение за безработица през месеца и съвкупността на лицата, на които са изплатени парични обезщетения през същия месец. Възможни са разлики например поради обстоятелството, че паричните обезщетения за безработица се изплащат ежемесечно през месеца, следващ този, за който се дължат (чл. 54в от Кодекса за социално осигуряване).

През 2021 г., право на парично обезщетение за безработица имат лицата, за които са внесени или дължими осигурителни вноски във фонд „Безработица“ най-малко 12 месеца през последните 18 месеца преди прекратяване на осигуряването и които: (1) са регистрирани като безработни в Агенцията по заетостта; (2) не са придобили право на пенсия за осигурителен стаж и възраст в Република България или пенсия за старост в друга държава или не получават пенсия за осигурителен стаж и възраст в намален размер по чл. 68а или професионална пенсия по чл. 168; (3) не упражняват трудова дейност, за която подлежат на задължително осигуряване по КСО или законодателството на друга държава, с изключение на лицата по чл. 114а, ал. 1 от Кодекса на труда.

Дневното парично обезщетение за безработица е в размер 60 на сто от среднодневното възнаграждение или среднодневния осигурителен доход, върху който са внесени или дължими вноски за фонд “Безработица” за последните 24 календарни месеца, предхождащи месеца на прекратяване на осигуряването, и не може да бъде по-малко от минималния и по-голямо от максималния дневен размер на обезщетението за безработица, определен със Закона за бюджета на държавното обществено осигуряване за всяка календарна година. Минималният дневен размер на обезщетението за безработица за 2021 г. е 12,00 лв. Максималният дневен размер на обезщетението за безработица за 2021 г. е 74,29 лв.

Паричните обезщетения се изплащат за период, зависещ от продължителността на осигурителния стаж. За осигурителен стаж на лицата се зачита времето след 31 декември 2001 г., през което те са осигурени за безработица. Срокът за изплащане се определя както следва:

<b>Осигурителен стаж с осигуряване за безработица за времето след 31.12.2001 г. (години)</b>	<b>Срок на изплащане на обезщетението (месеци)</b>
до 3 години	4
от 3 години и 1 ден до 7 години	6
от 7 години и 1 ден до 11 години	8
от 11 години и 1 ден до 15 години	10
над 15	12

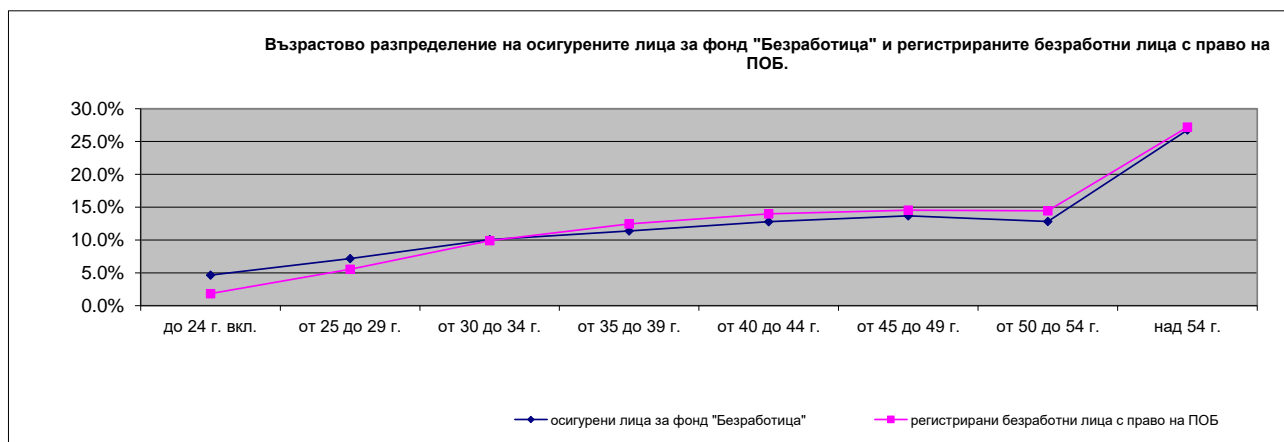
Безработните лица, чиито правоотношения са прекратени по тяхно желание или с тяхно съгласие, или поради виновното им поведение, получават минималния дневен размер на обезщетението за безработица съгласно закона за бюджета на държавното обществено осигуряване за срок 4 месеца (чл. 54б, ал. 3 от КСО). Минималният размер за срок от 4 месеца получават и тези от безработните лица, придобили право на обезщетение преди изтичане на три години от предходно упражняване на правото на обезщетение (чл. 54б, ал. 4 от КСО). С § 2 от преходните и заключителни разпоредби на Закона за изменение на Закона за бюджета на ДОО за 2020 г. (обн., ДВ, бр. 84 от 2020 г.) се регламентира нов срок на паричните обезщетения за безработица по чл. 54б, ал. 4, отпуснати с начална дата от 01.10.2020 г. до 31.12.2020 г. – 7 месеца. Разпоредбата се прилага и за всички обезщетения, отпуснати на посоченото основание, чийто срок не е изтекъл към 01.10.2020 г. За обезщетенията, отпуснати след 31 декември 2020 г., срокът е 4-месечен.

Допълнителна информация относно реда за отпускане, изплащане, спиране, възобновяване и прекратяване изплащането на паричните обезщетения за безработица, за определяне на техния размер и сроковете на изплащането им, е достъпна на интернет страницата на Националния осигурителен институт:

<http://www.noi.bg/benefits/benefits/101-unemployment/625-pokso>

1. Брой и структура на осигурените лица за фонд "Безработица" и регистрираните безработни лица през месец април 2021г.

Показатели	Осигурени лица за фонд "Безработица"		Регистрирани безработни лица *		Регистрирани безработни лица с право на парично обезщетение за безработица (ПОБ)				
	брой	%	брой	%	брой	%	изменение спрямо IV.2020 г.	изменение спрямо III.2021 г.	% спрямо всички регистрирани лица
<b>Брой лица</b> в т. ч.:	2 477 879	100.0%	200 417	100.0%	75 401	100.0%	-43.58%	-12.29%	37.6%
<b>По пол</b>									
Мъже	1 249 166	50.4%	80 124	40.0%	32 348	42.9%	-39.0%	-12.6%	40.4%
Жени	1 211 602	48.9%	120 293	60.0%	42 966	57.0%	-46.6%	-12.0%	35.7%
Граждани на други държави	17 111	0.7%			87	0.1%	-42.0%	-13.0%	
<b>По възраст</b>									
до 24 г. вкл.	115 364	4.7%	9 094	4.5%	1 389	1.8%	-75.4%	-13.8%	15.3%
от 25 до 29 г.	177 456	7.2%	13 248	6.6%	4 172	5.5%	-62.1%	-10.0%	31.5%
от 30 до 34 г.	249 161	10.1%	20 858	10.4%	7 479	9.9%	-53.0%	-9.3%	35.9%
от 35 до 39 г.	282 293	11.4%	23 777	11.9%	9 386	12.4%	-45.3%	-10.4%	39.5%
от 40 до 44 г.	316 686	12.8%	25 161	12.6%	10 537	14.0%	-43.8%	-12.2%	41.9%
от 45 до 49 г.	338 879	13.7%	26 115	13.0%	10 960	14.5%	-42.0%	-14.2%	42.0%
от 50 до 54 г.	318 011	12.8%	27 348	13.6%	10 889	14.4%	-38.1%	-13.1%	39.8%
над 54 г.	662 918	26.8%	54 816	27.4%	20 502	27.2%	-28.2%	-13.1%	37.4%
Граждани на други държави	17 111	0.7%			87	0.1%	-42.0%	-13.0%	
<b>По образование</b>									
Висше			26 212	13.1%					
Средно специално и професионално			18 312	9.1%					
Средно общо			71 875	35.9%					
Основно и по-ниско			84 018	41.9%					

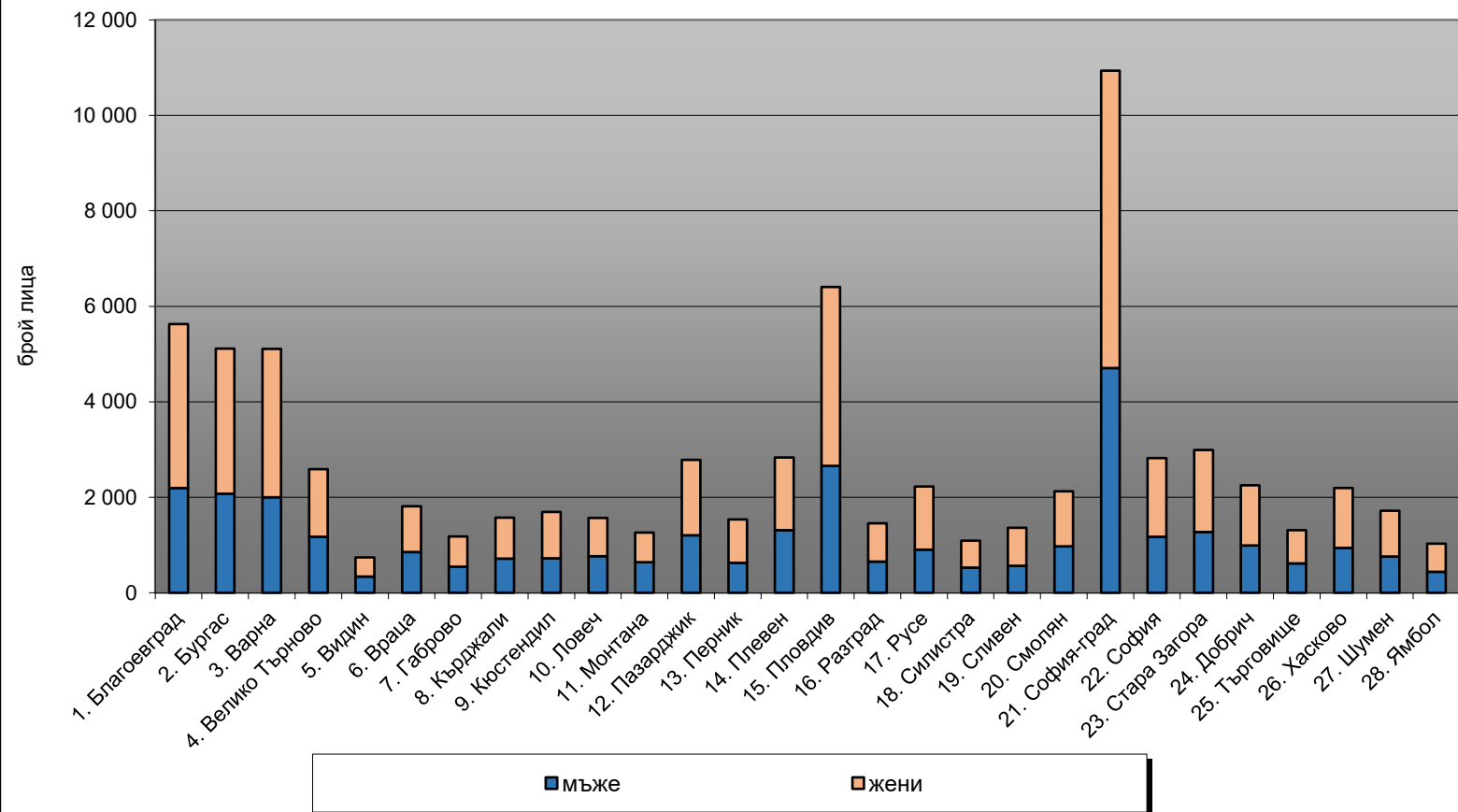


2. Регистрирани безработни лица с право на ПОБ, разпределени по пол и области, през месец април 2021г.

ТП на НОИ	Регистрирани безработни лица с право на ПОБ					Регистрирани безработни лица *	Равнище на безработица (%)*
	Общ брой	в т. ч.		изменение на общия брой спрямо			
		мъже	жени	IV.2020 г.	III.2021 г.		
<b>I. Български граждани</b>	<b>75 314</b>	<b>32 348</b>	<b>42 966</b>	<b>-43.59%</b>	<b>-12.29%</b>	<b>200 417</b>	<b>6.10</b>
1. Благоевград	5 625	2 192	3 433	-45.2%	-11.5%	14 941	9.87
2. Бургас	5 117	2 076	3 041	-46.9%	-18.0%	10 508	5.58
3. Варна	5 108	2 002	3 106	-41.8%	-14.8%	10 267	4.61
4. Велико Търново	2 589	1 173	1 416	-47.8%	-14.3%	6 175	5.69
5. Видин	740	342	398	-52.4%	-12.7%	4 941	13.06
6. Враца	1 809	855	954	-32.5%	-4.5%	8 174	10.91
7. Габрово	1 177	546	631	-52.4%	-13.5%	2 432	4.49
8. Кърджали	1 575	714	861	-32.8%	-8.4%	5 316	8.75
9. Кюстендил	1 692	724	968	-34.0%	-7.8%	4 856	8.53
10. Ловеч	1 567	766	801	-51.8%	-11.2%	5 041	9.02
11. Монтана	1 259	637	622	-40.2%	-6.6%	6 906	11.50
12. Пазарджик	2 786	1 206	1 580	-46.4%	-9.9%	8 982	7.79
13. Перник	1 533	630	903	-36.8%	-7.8%	3 140	5.16
14. Плевен	2 833	1 309	1 524	-40.9%	-11.7%	9 133	8.48
15. Пловдив	6 403	2 659	3 744	-42.1%	-11.6%	15 396	5.09
16. Разград	1 453	651	802	-26.8%	-11.9%	5 022	9.63
17. Русе	2 224	906	1 318	-38.5%	-10.5%	6 102	5.93
18. Силистра	1 089	530	559	-41.9%	-20.5%	4 485	9.85
19. Сливен	1 359	562	797	-46.1%	-12.4%	7 454	9.54
20. Смолян	2 127	971	1 156	-36.3%	-11.0%	5 519	9.44
21. София-град	10 938	4 706	6 232	-40.6%	-12.6%	15 094	2.27
22. София	2 818	1 172	1 646	-46.7%	-8.6%	6 889	6.31
23. Стара Загора	2 991	1 271	1 720	-49.9%	-10.3%	7 154	4.84
24. Добрич	2 249	991	1 258	-42.8%	-20.6%	4 718	5.91
25. Търговище	1 313	615	698	-35.0%	-10.7%	4 331	8.81
26. Хасково	2 197	941	1 256	-59.2%	-13.8%	6 330	6.06
27. Шумен	1 715	761	954	-41.1%	-9.3%	7 891	10.36
28. Ямбол	1 028	440	588	-52.5%	-10.5%	3 220	5.77
<b>II. Граждани на други държави</b>	<b>87</b>			<b>-42.0%</b>	<b>-13.0%</b>		
<b>Общо за страната ( I + II)</b>	<b>75 401</b>	<b>32 348</b>	<b>42 966</b>	<b>-43.58%</b>	<b>-12.29%</b>	<b>200 417</b>	<b>6.10</b>

\* Източник на данните за регистрираните безработни лица е Агенция по Заетостта

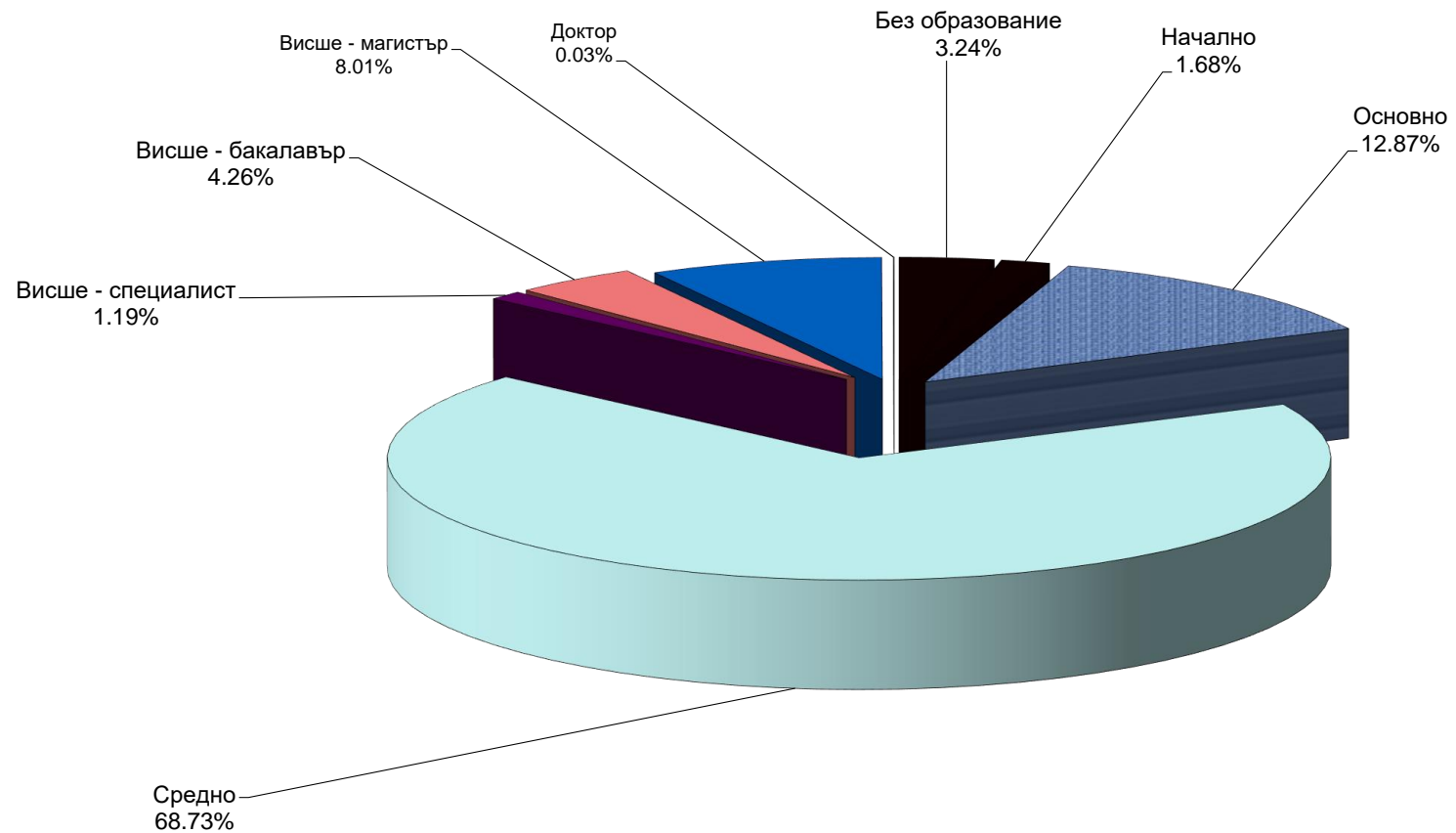
Регистрирани безработни лица с право на обезщетение, разпределени по пол и области, през месец април 2021г.



3. Регистрирани безработни лица с право на обезщетение, разпределени по степен на образование и области, през месец април 2021г.

ТП на НОИ	Общ брой	ОБРАЗОВАНИЕ							
		Без образование	Начално	Основно	Средно	Висше - специалист	Висше - бакалавър	Висше - магистър	Доктор
1. Благоевград	5 631	24	79	1149	3907	50	182	240	
2. Бургас	5 122	37	61	896	3434	66	252	376	
3. Варна	5 111	22	59	428	3486	88	410	618	
4. Велико Търново	2 592	2	7	209	2019	31	83	241	
5. Видин	740	1	4	95	550	15	31	44	
6. Враца	1 809	3	57	341	1254	20	44	90	
7. Габрово	1 178	4	5	71	935	9	45	109	
8. Кърджали	1 576	10	15	496	948	10	52	45	
9. Кюстендил	1 692	5	21	192	1337	16	35	86	
10. Ловеч	1 568	6	5	153	1289	7	29	79	
11. Монтана	1 260	10	17	130	1005	13	24	61	
12. Пазарджик	2 787	23	198	508	1829	25	71	133	
13. Перник	1 534	9	14	160	1227	16	41	67	
14. Плевен	2 837	15	21	319	2236	26	61	159	
15. Пловдив	6 411	1085	152	650	3540	80	304	596	4
16. Разград	1 453	4	23	484	821	18	43	60	
17. Русе	2 227	5	20	235	1666	20	86	195	
18. Силистра	1 091	4	16	198	750	14	48	61	
19. Сливен	1 362	35	151	322	723	20	39	71	1
20. Смолян	2 128	5	34	374	1560	34	53	68	
21. София-град	10 971	211	29	235	7781	145	762	1794	14
22. София	2 820	52	61	253	2184	26	98	146	
23. Стара Загора	2 994	571	58	293	1696	42	116	217	1
24. Добрич	2 250	82	31	419	1512	29	73	104	
25. Търговище	1 315	2	19	345	825	16	44	64	
26. Хасково	2 197	149	24	238	1507	24	103	152	
27. Шумен	1 716	7	37	391	1104	16	65	96	
28. Ямбол	1 029	63	48	118	698	18	19	65	
<b>Общо за страната</b>	<b>75 401</b>	<b>2 446</b>	<b>1 266</b>	<b>9 702</b>	<b>51 823</b>	<b>894</b>	<b>3 213</b>	<b>6 037</b>	<b>20</b>

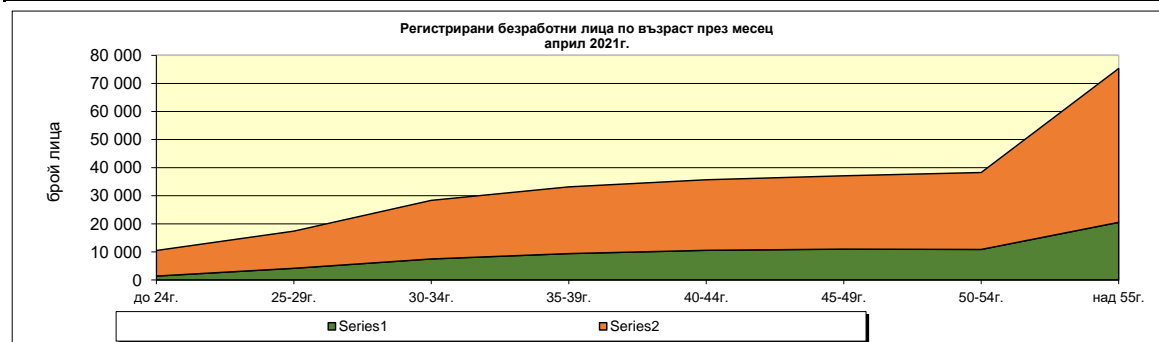
Регистрирани безработни лица с право на ПОБ, разпределени по образование, през месец април 2021г.





4. Регистрирани безработни лица с право на обезщетение, разпределени по групи възраст и области, през месец април 2021г.

ТП на НОИ	Общ брой								
	до 24г. вкл.	от 25г. до 29г. вкл.	от 30г. до 34г. вкл.	от 35г. до 39г. вкл.	от 40г. до 44г. вкл.	от 45г. до 49г. вкл.	от 50г. до 54г. вкл.	над 54 г.	
<b>I. Български граждани</b>	75 314	1 389	4 172	7 479	9 386	10 537	10 960	10 889	20 502
1. Благоевград	5 625	65	278	594	798	817	734	795	1544
2. Бургас	5 117	76	291	572	716	749	779	700	1234
3. Варна	5 108	80	273	560	728	722	834	718	1193
4. Велико Търново	2 589	53	158	265	304	335	357	357	760
5. Видин	740	19	37	64	88	74	100	114	244
6. Враца	1 809	37	136	184	228	209	235	259	521
7. Габрово	1 177	29	68	108	125	171	164	191	321
8. Кърджали	1 575	23	83	131	186	217	192	218	525
9. Кюстендил	1 692	29	99	154	180	242	228	278	482
10. Ловеч	1 567	28	75	149	182	182	222	233	496
11. Монтана	1 259	32	62	98	139	140	163	200	425
12. Пазарджик	2 786	62	151	287	323	348	383	423	809
13. Перник	1 533	45	80	131	200	183	224	243	427
14. Плевен	2 833	53	159	236	279	313	380	489	924
15. Пловдив	6 403	146	396	648	835	957	872	861	1688
16. Разград	1 453	24	80	119	149	149	179	235	518
17. Русе	2 224	36	109	191	273	263	316	340	696
18. Силистра	1 089	18	68	113	105	119	124	165	377
19. Сливен	1 359	32	97	157	134	182	187	154	416
20. Смолян	2 127	26	91	174	223	259	266	313	775
21. София-град	10 938	165	546	1148	1537	1984	1918	1503	2137
22. София	2 818	79	185	258	324	409	425	431	707
23. Стара Загора	2 991	81	191	306	368	428	436	429	752
24. Добрич	2 249	36	118	202	224	261	323	351	734
25. Търговище	1 313	19	52	116	130	169	214	212	401
26. Хасково	2 197	48	136	228	268	320	309	281	607
27. Шумен	1 715	26	99	186	207	205	243	257	492
28. Ямбол	1 028	22	54	100	133	130	153	139	297
II. Граждани на други държави	87								
<b>Общо за страната ( I + II)</b>	<b>75 401</b>	<b>1 389</b>	<b>4 172</b>	<b>7 479</b>	<b>9 386</b>	<b>10 537</b>	<b>10 960</b>	<b>10 889</b>	<b>20 502</b>



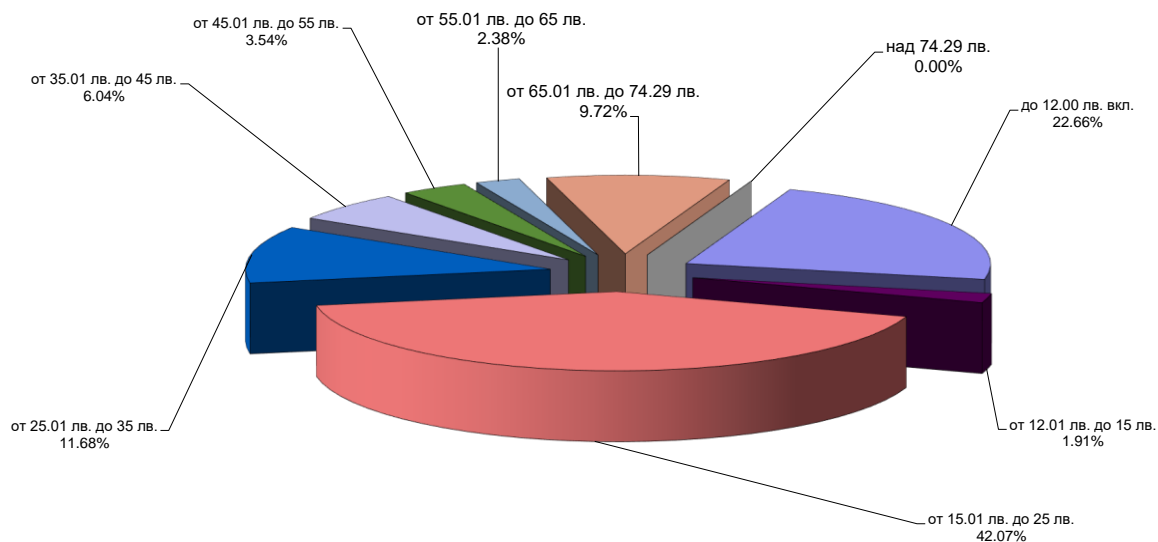
**5. Регистрирани безработни лица с право на обезщетение, разпределени по групи възраст и средни размери на паричните обезщетения, през месец април 2021г.**

възраст	Общо		В т. ч.			
			мъже		жени	
	Брой	Средно парично обезщетение	Брой	Средно парично обезщетение	Брой	Средно парично обезщетение
<b>I. Български граждани</b>	75 314	564.87 лв.	32 348	623.08 лв.	42 966	521.05 лв.
до 24г. вкл.	1 389	415.01 лв.	633	468.94 лв.	756	369.86 лв.
от 25г. до 29г. вкл.	4 172	503.63 лв.	1 701	613.63 лв.	2 471	427.92 лв.
от 30г. до 34г. вкл.	7 479	568.25 лв.	3 072	690.58 лв.	4 407	482.97 лв.
от 35г. до 39г. вкл.	9 386	625.23 лв.	3 907	727.34 лв.	5 479	552.41 лв.
от 40г. до 44г. вкл.	10 537	641.10 лв.	4 473	707.07 лв.	6 064	592.44 лв.
от 45г. до 49г. вкл.	10 960	615.49 лв.	4 668	670.44 лв.	6 292	574.73 лв.
от 50г. до 54г. вкл.	10 889	570.76 лв.	4 471	611.61 лв.	6 418	542.30 лв.
над 54 г.	20 502	489.25 лв.	9 423	512.01 лв.	11 079	469.90 лв.
<b>II. Граждани на други държави</b>	87	794.77 лв.				
<b>Общо ( I + II)</b>	75 401	565.13 лв.	32 348	623.08 лв.	42 966	521.05 лв.

6. Регистрирани безработни лица с право на обезщетение, разпределени по дневен размер на ПОБ и по пол, през месец април 2021г.

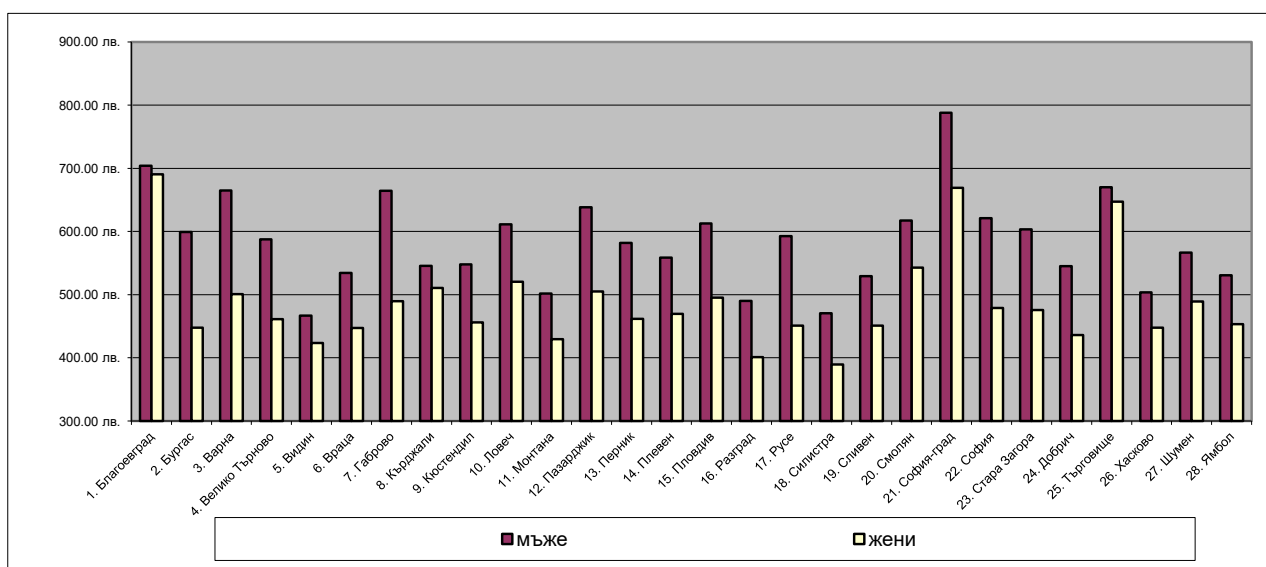
дневен размер на ПОБ	общо	%	Български граждани	в т.ч.				Граждани на други държави	%
				мъже	%	жени	%		
до 12.00 лв. вкл.	17 088	22.7%	17 071	6 892	21.3%	10 179	23.7%	17	19.5%
- по чл. 54б, ал. 1	1 127	1.5%	1 127	425	1.3%	702	1.6%	0	0.0%
- по чл. 54б, ал. 3	11 078	14.7%	11 063	4 687	14.5%	6 376	14.8%	15	17.2%
- по чл. 54б, ал. 4	4 883	6.5%	4 881	1 780	5.5%	3 101	7.2%	2	2.3%
от 12.01 лв. до 15 лв.	1 438	1.9%	1 433	378	1.2%	1 055	2.5%	5	5.7%
от 15.01 лв. до 25 лв.	31 719	42.1%	31 697	12 064	37.3%	19 633	45.7%	22	25.3%
от 25.01 лв. до 35 лв.	8 809	11.7%	8 804	3 948	12.2%	4 856	11.3%	5	5.7%
от 35.01 лв. до 45 лв.	4 556	6.0%	4 552	2 476	7.7%	2 076	4.8%	4	4.6%
от 45.01 лв. до 55 лв.	2 671	3.5%	2 666	1 571	4.9%	1 095	2.5%	5	5.7%
от 55.01 лв. до 65 лв.	1 791	2.4%	1 784	1 069	3.3%	715	1.7%	7	8.0%
65.01 лв. до 74.29 лв.	7 329	9.7%	7 307	3 950	12.2%	3 357	7.8%	22	25.3%
над 74.29 лв.	0	0.0%	0	0	0.0%	0	0.0%	0	0.0%
общо	75 401	100.0%	75 314	32 348	100%	42 966	100%	87	100%

Регистрирани безработни лица с право на обезщетение, разпределени по размер на ПОБ през месец април 2021г.



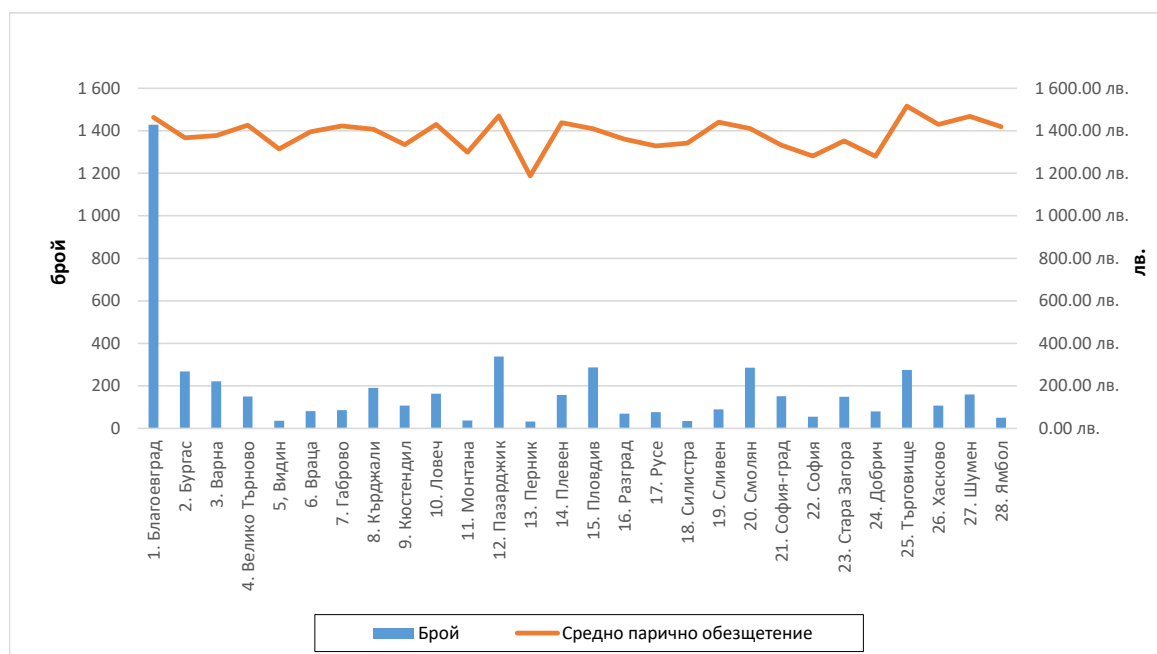
7. Средни размери на паричните обезщетения за безработица, разпределени по области и пол, през месец април 2021г.

ТП на НОИ	Средно парично обезщетение за безработица-общо	Български граждани в т.ч.		Граждани на други държави
		мъже	жени	
1. Благоевград	696.08 лв.	704.12 лв.	690.72 лв.	820.19 лв.
2. Бургас	509.12 лв.	599.26 лв.	447.74 лв.	410.17 лв.
3. Варна	565.06 лв.	664.85 лв.	500.91 лв.	378.14 лв.
4. Велико Търново	518.98 лв.	587.68 лв.	461.36 лв.	856.10 лв.
5. Видин	443.46 лв.	466.88 лв.	423.33 лв.	
6. Враца	488.42 лв.	534.51 лв.	447.10 лв.	
7. Габрово	570.52 лв.	664.41 лв.	489.62 лв.	358.47 лв.
8. Кърджали	526.45 лв.	545.44 лв.	510.79 лв.	458.85 лв.
9. Кюстендил	495.48 лв.	547.85 лв.	456.30 лв.	
10. Ловеч	564.60 лв.	611.25 лв.	520.27 лв.	328.65 лв.
11. Монтана	466.06 лв.	501.93 лв.	429.36 лв.	450.66 лв.
12. Пазарджик	563.10 лв.	638.29 лв.	505.07 лв.	1 560.09 лв.
13. Перник	510.91 лв.	581.73 лв.	461.65 лв.	367.08 лв.
14. Плевен	510.69 лв.	558.48 лв.	469.68 лв.	497.33 лв.
15. Пловдив	544.00 лв.	612.91 лв.	495.11 лв.	520.22 лв.
16. Разград	441.17 лв.	490.32 лв.	401.27 лв.	
17. Русе	509.23 лв.	592.82 лв.	451.16 лв.	775.11 лв.
18. Силистра	428.90 лв.	470.72 лв.	389.62 лв.	325.92 лв.
19. Сливен	482.95 лв.	529.25 лв.	451.04 лв.	288.47 лв.
20. Смолян	576.69 лв.	617.28 лв.	542.86 лв.	264.18 лв.
21. София-град	721.41 лв.	788.04 лв.	668.87 лв.	1 141.17 лв.
22. София	538.33 лв.	621.18 лв.	478.81 лв.	979.86 лв.
23. Стара Загора	529.93 лв.	603.45 лв.	475.65 лв.	506.24 лв.
24. Добрич	483.95 лв.	545.23 лв.	435.86 лв.	252.00 лв.
25. Търговище	658.85 лв.	670.15 лв.	647.38 лв.	1 183.98 лв.
26. Хасково	471.71 лв.	503.52 лв.	447.88 лв.	
27. Шумен	523.22 лв.	566.37 лв.	489.09 лв.	252.00 лв.
28. Ямбол	486.53 лв.	530.62 лв.	453.21 лв.	679.35 лв.
<b>Общо за страната</b>	<b>565.13 лв.</b>	<b>623.08 лв.</b>	<b>521.05 лв.</b>	<b>794.77 лв.</b>



8. Брой безработни лица и средни размери на паричните обезщетения за безработица по европейски регламенти, разпределени по области и пол, през месец април 2021г.

ТП на НОИ	ОБЩО		В Т. Ч.			
	Брой	Средно парично обезщетение	мъже		жени	
			Брой	Средно парично обезщетение	Брой	Средно парично обезщетение
<b>I. Български граждани</b>	<b>5 165</b>	<b>1 421.17 лв.</b>	<b>2500</b>	<b>1 414.07 лв.</b>	<b>2665</b>	<b>1 427.83 лв.</b>
1. Благоевград	1 428	1 462.70 лв.	508	1 466.27 лв.	920	1 460.73 лв.
2. Бургас	268	1 366.53 лв.	152	1 389.59 лв.	116	1 336.33 лв.
3. Варна	222	1 377.78 лв.	135	1 401.09 лв.	87	1 341.60 лв.
4. Велико Търново	150	1 426.48 лв.	88	1 461.02 лв.	62	1 377.46 лв.
5. Видин	36	1 314.57 лв.	23	1 222.20 лв.	13	1 478.00 лв.
6. Враца	81	1 395.76 лв.	44	1 368.98 лв.	37	1 427.61 лв.
7. Габрово	86	1 422.55 лв.	58	1 440.32 лв.	28	1 385.74 лв.
8. Кърджали	190	1 407.13 лв.	82	1 363.37 лв.	108	1 440.36 лв.
9. Кюстендил	107	1 335.01 лв.	49	1 279.32 лв.	58	1 382.05 лв.
10. Ловеч	163	1 429.78 лв.	82	1 414.69 лв.	81	1 445.05 лв.
11. Монтана	37	1 299.25 лв.	27	1 321.01 лв.	10	1 240.51 лв.
12. Пазарджик	338	1 470.54 лв.	190	1 484.51 лв.	148	1 452.60 лв.
13. Перник	32	1 187.77 лв.	19	1 213.94 лв.	13	1 149.52 лв.
14. Плевен	157	1 438.08 лв.	87	1 452.24 лв.	70	1 420.49 лв.
15. Пловдив	287	1 409.36 лв.	156	1 399.73 лв.	131	1 420.82 лв.
16. Разград	69	1 360.67 лв.	39	1 387.91 лв.	30	1 325.25 лв.
17. Русе	76	1 328.70 лв.	45	1 331.72 лв.	31	1 324.32 лв.
18. Силистра	35	1 342.04 лв.	24	1 309.67 лв.	11	1 412.67 лв.
19. Сливен	90	1 440.14 лв.	46	1 426.11 лв.	44	1 454.80 лв.
20. Смолян	286	1 410.72 лв.	127	1 384.48 лв.	159	1 431.68 лв.
21. София-град	151	1 332.07 лв.	80	1 301.53 лв.	71	1 366.48 лв.
22. София	55	1 281.48 лв.	31	1 163.92 лв.	24	1 433.34 лв.
23. Стара Загора	149	1 352.32 лв.	90	1 374.02 лв.	59	1 319.22 лв.
24. Добрич	80	1 280.19 лв.	50	1 331.64 лв.	30	1 194.45 лв.
25. Търговище	275	1 515.95 лв.	120	1 498.75 лв.	155	1 529.27 лв.
26. Хасково	107	1 429.87 лв.	52	1 453.76 лв.	55	1 407.28 лв.
27. Шумен	160	1 467.98 лв.	72	1 483.05 лв.	88	1 455.66 лв.
28. Ямбол	50	1 419.19 лв.	24	1 413.54 лв.	26	1 424.41 лв.
<b>II. Граждани на други държави</b>	<b>3</b>	<b>630.35 лв.</b>				
<b>Общо за страната ( I + II)</b>	<b>5 168</b>	<b>1 420.71 лв.</b>	<b>2 500</b>	<b>1 414.07 лв.</b>	<b>2 665</b>	<b>1 427.83 лв.</b>



**10. Регистрирани безработни лица с право на обезщетение, разпределени по образователни области, през месец април 2021г.**

<b>Образователна област</b>	<b>състояние</b>	<b>новоотпуснати</b>	<b>Новоотпуснати спрямо състоянието</b>
Педагогически науки	741	74	10.0%
Хуманитарни науки	1325	121	9.1%
Социални, стопански и правни науки	3852	396	10.3%
Природни науки, математика и информатика	512	66	12.9%
Технически науки	1844	181	9.8%
Аграрни науки и ветеринарна медицина	243	25	10.3%
Здравеопазване и спорт	303	35	11.6%
Изкуства	171	28	16.4%
Сигурност и отбрана	53	6	11.3%
Изкуства	251	27	10.8%
Стопанско управление и администрация	1614	150	9.3%
Физически науки	69	9	13.0%
Информатика	182	18	9.9%
Техника	4492	478	10.6%
Производство и преработка	6052	609	10.1%
Архитектура и строителство	770	82	10.6%
Селско, горско и рибно стопанство	1056	96	9.1%
Ветеринарна медицина	76	10	13.2%
Здравеопазване	167	19	11.4%
Социални науки	161	14	8.7%
Услуги за личността	1545	150	9.7%
Транспорт	329	36	10.9%
Опазване на околната среда	32	4	12.5%
Обществена сигурност и безопасност	29	4	13.8%
Без професионално образование	49532	5 870	11.9%
<b>Общо за страната</b>	<b>75 401</b>	<b>8 508</b>	<b>11.3%</b>

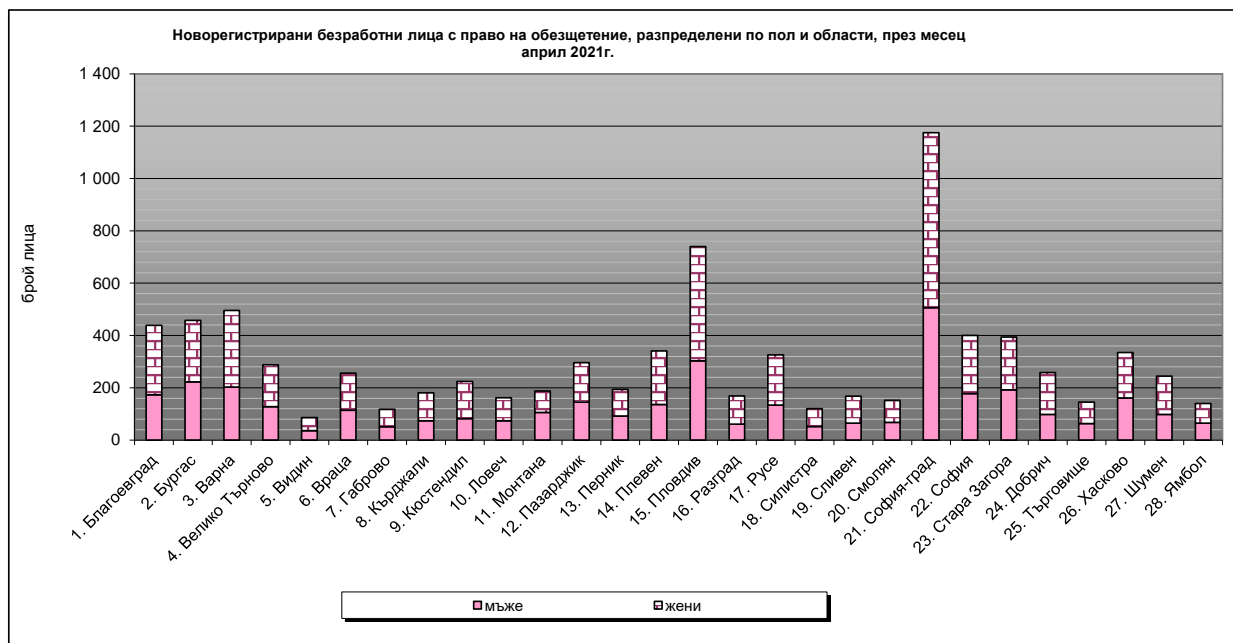
**9. Брой регистрирани безработни лица с право на ПОБ, разпределени по продължителност на осигурителния им стаж и области, през месец април 2021г.**

ТП на НОИ	Общ брой	Осигурителен стаж				
		до 3 години	от 3 до 7 години	от 7 до 11 години	от 11 до 15 години	над 15 години
1. Благоевград	5 631	304	870	1 139	1 410	1 908
2. Бургас	5 122	270	896	1 254	1 382	1 320
3. Варна	5 111	256	853	1 061	1 315	1 626
4. Велико Търново	2 592	196	467	508	631	790
5. Видин	740	91	181	148	158	162
6. Враца	1 809	199	430	357	398	425
7. Габрово	1 178	65	180	200	256	477
8. Кърджали	1 576	224	348	304	324	376
9. Кюстендил	1 692	124	275	325	343	625
10. Ловеч	1 568	87	243	330	374	534
11. Монтана	1 260	141	282	261	277	299
12. Пазарджик	2 787	194	536	632	661	764
13. Перник	1 534	101	244	282	374	533
14. Плевен	2 837	258	532	553	569	925
15. Пловдив	6 411	417	1 077	1 232	1 474	2 211
16. Разград	1 453	228	331	303	273	318
17. Русе	2 227	111	362	375	527	852
18. Силистра	1 091	144	246	214	266	221
19. Сливен	1 362	135	303	287	274	363
20. Смолян	2 128	107	435	491	598	497
21. София-град	10 971	391	1 304	1 791	2 703	4 782
22. София	2 820	180	425	553	653	1 009
23. Стара Загора	2 994	216	510	555	667	1 046
24. Добрич	2 250	128	381	431	582	728
25. Търговище	1 315	60	252	285	293	425
26. Хасково	2 197	181	387	460	537	632
27. Шумен	1 716	189	384	353	368	422
28. Ямбол	1 029	77	207	226	255	264
<b>Общо за страната</b>	<b>75 401</b>	<b>5 074</b>	<b>12 941</b>	<b>14 910</b>	<b>17 942</b>	<b>24 534</b>

Забележка: От 1 януари 2018 г. се променят изискванията за продължителност на осигурителния стаж с осигуряване за безработица за времето след 31 декември 2001 г. (чл. 54в, ал. 1)

11. Новорегистрирани безработни лица с право на обезщетение, разпределени по пол и области, през месец април 2021г.

ТП на НОИ	Новорегистрирани безработни лица с право на ПОБ					
	Общ брой	спрямо състоянието	в т. ч.			
			мъже	спрямо състоянието	жени	спрямо състоянието
<b>I. Български граждани</b>	<b>8 494</b>	<b>11.3%</b>	<b>3 681</b>	<b>11.4%</b>	<b>4 813</b>	<b>11.2%</b>
1. Благоевград	439	7.8%	173	7.9%	266	7.7%
2. Бургас	458	9.0%	223	10.7%	235	7.7%
3. Варна	496	9.7%	203	10.1%	293	9.4%
4. Велико Търново	288	11.1%	128	10.9%	160	11.3%
5. Видин	86	11.6%	36	10.5%	50	12.6%
6. Враца	256	14.2%	114	13.3%	142	14.9%
7. Габрово	118	10.0%	51	9.3%	67	10.6%
8. Кърджали	181	11.5%	74	10.4%	107	12.4%
9. Кюстендил	224	13.2%	82	11.3%	142	14.7%
10. Ловеч	162	10.3%	74	9.7%	88	11.0%
11. Монтана	188	14.9%	106	16.6%	82	13.2%
12. Пазарджик	296	10.6%	145	12.0%	151	9.6%
13. Перник	194	12.7%	92	14.6%	102	11.3%
14. Плевен	341	12.0%	136	10.4%	205	13.5%
15. Пловдив	740	11.6%	303	11.4%	437	11.7%
16. Разград	169	11.6%	61	9.4%	108	13.5%
17. Русе	326	14.7%	134	14.8%	192	14.6%
18. Силистра	120	11.0%	52	9.8%	68	12.2%
19. Сливен	168	12.4%	65	11.6%	103	12.9%
20. Смолян	152	7.1%	68	7.0%	84	7.3%
21. София-град	1 175	10.7%	506	10.8%	669	10.7%
22. София	400	14.2%	178	15.2%	222	13.5%
23. Стара Загора	394	13.2%	192	15.1%	202	11.7%
24. Добрич	258	11.5%	98	9.9%	160	12.7%
25. Търговище	145	11.0%	63	10.2%	82	11.7%
26. Хасково	335	15.2%	161	17.1%	174	13.9%
27. Шумен	245	14.3%	98	12.9%	147	15.4%
28. Ямбол	140	13.6%	65	14.8%	75	12.8%
<b>II. Граждани на други държави</b>	<b>14</b>	<b>16.1%</b>				
<b>Общо за страната ( I + II)</b>	<b>8 508</b>	<b>11.3%</b>	<b>3 681</b>	<b>11.4%</b>	<b>4 813</b>	<b>11.2%</b>





12. Брой регистрирани безработни лица с право на ПОБ с край на обезщетението през месец април 2021г., разпределени по пол и области.

ТП на НОИ	Общ брой	В т.ч.	
		мъже	жени
<b>I. Български граждани</b>	<b>21 526</b>	<b>8 798</b>	<b>12 728</b>
1. Благоевград	1 577	654	923
2. Бургас	1 624	589	1 035
3. Варна	1 414	498	916
4. Велико Търново	753	342	411
5. Видин	235	96	139
6. Враца	418	194	224
7. Габрово	361	163	198
8. Кърджали	362	169	193
9. Кюстендил	431	155	276
10. Ловеч	431	172	259
11. Монтана	328	173	155
12. Пазарджик	745	309	436
13. Перник	351	147	204
14. Плевен	794	342	452
15. Пловдив	1 835	730	1 105
16. Разград	370	159	211
17. Русе	729	270	459
18. Силистра	329	162	167
19. Сливен	421	180	241
20. Смолян	528	247	281
21. София-град	3 438	1 443	1 995
22. София	775	301	474
23. Стара Загора	884	326	558
24. Добрич	620	287	333
25. Търговище	330	156	174
26. Хасково	669	241	428
27. Шумен	479	170	309
28. Ямбол	295	123	172
<b>II. Граждани на други държави</b>	<b>20</b>		
<b>Общо за страната ( I + II)</b>	<b>21 546</b>	<b>8 798</b>	<b>12 728</b>

