

# НАЦИОНАЛЕН ОСИГУРИТЕЛЕН ИНСТИТУТ

## СТАТИСТИЧЕСКИ БЮЛЕТИН

### ЗА РЕГИСТРИРАНИТЕ БЕЗРАБОТНИ ЛИЦА С ПРАВО НА ПАРИЧНО ОБЕЗЩЕТЕНИЕ ПРЕЗ МЕСЕЦ АПРИЛ 2022 г.

#### Съдържание

1. Брой и структура на осигурените лица за фонд "Безработица" и регистрираните безработни лица през месец април 2022 г.
2. Регистрирани безработни лица с право на ПОБ, разпределени по пол и области, през месец април 2022 г.
3. Регистрирани безработни лица с право на обезщетение, разпределени по степен на образование и области, през месец април 2022 г.
4. Регистрирани безработни лица с право на обезщетение, разпределени по групи възраст и области, през месец април 2022 г.
5. Регистрирани безработни лица с право на обезщетение, разпределени по групи възраст и средни размери на паричните обезщетения, през месец април 2022 г.
6. Регистрирани безработни лица с право на обезщетение, разпределени по дневен размер на ПОБ и по пол, през месец април 2022 г.
7. Средни размери на паричните обезщетения за безработица, разпределени по области и пол, през месец април 2022 г.
8. Брой безработни лица и средни размери на паричните обезщетения за безработица по европейски регламенти, разпределени по области и пол, през месец април 2022 г.
9. Брой регистрирани безработни лица с право на ПОБ, разпределени по продължителност на осигурителния им стаж и области, през месец април 2022 г.
10. Регистрирани безработни лица с право на обезщетение, разпределени по образователни области, през месец април 2022 г.
11. Новорегистрирани безработни лица с право на обезщетение, разпределени по пол и области, през месец април 2022 г.
12. Брой регистрирани безработни лица с право на ПОБ с край на обезщетението през месец април 2022 г., разпределени по пол и области.

Настоящият бюлетин включва статистическа информация за регистрираните безработни лица с право на парично обезщетение за безработица по реда на Раздел III и Раздел IV от глава четвърта „Обезщетения“ на Кодекса за социално осигуряване (КСО) и Наредбата за отпускане и изплащане на паричните обезщетения за безработица (НОИПОБ).

Информацията в бюлетина е месечна и годишна. Месечната информация се отнася за безработните лица, които през съответния месец са имали право на парично обезщетение за безработица, като от съвкупността са изключени тези, чието обезщетение е с изтекъл срок или е било прекратено към момента на подготовка на бюлетина. Годишната информация се отнася за средномесечния брой регистрирани безработни лица с право на обезщетение.

Информацията е представена по различни признаци, сред които област на страната, пол, възраст, степен на образование, размер на паричното обезщетение, продължителност на осигурителния стаж. Представени са данни за новорегистрираните лица с право на обезщетение и лицата, срокът на чието обезщетение е изтекъл. От обхвата на бюлетина са изключени лицата с право на обезщетения по реда на Закона за отбраната и въоръжените сили на Република България.

Основният източник на данните, използвани при подготовката на бюлетина, е информационната система на Националния осигурителен институт за изплащаните обезщетения, поддържана на основание чл. 33, ал. 5, т. 10 от Кодекса за социално осигуряване. Данните в отделните бюлетини отразяват състоянието на информационната система към момента на подготовката им, като, при настъпване на евентуални промени в информационната система, бюлетините не се актуализират. Източник на информацията за броя на регистрираните безработни лица е Агенцията по заетостта.

В бюлетина е представена информация за лицата с право на парично обезщетение за безработица през съответния месец (респективно – средномесечно за годината), като са изключени лицата, чиито обезщетения са с изтекъл срок или са прекратени. От такава гледна точка, не е задължително да има пълно съответствие между съвкупността на лицата с право на парично обезщетение за безработица през месеца и съвкупността на лицата, на които са изплатени парични обезщетения през същия месец. Възможни са разлики например поради обстоятелството, че паричните обезщетения за безработица се изплащат ежемесечно през месеца, следващ този, за който се дължат (чл. 54в от Кодекса за социално осигуряване).

През 2022 г., право на парично обезщетение за безработица имат лицата, за които са внесени или дължими осигурителни вноски във фонд „Безработица“ най-малко 12 месеца през последните 18 месеца преди прекратяване на осигуряването и които: (1) са регистрирани като безработни в Агенцията по заетостта; (2) не са придобили право на пенсия за осигурителен стаж и възраст в Република България или пенсия за старост в друга държава или не получават пенсия за осигурителен стаж и възраст в намален размер по чл. 68а или професионална пенсия по чл. 168; (3) не упражняват трудова дейност, за която подлежат на задължително осигуряване по КСО или законодателството на друга държава, с изключение на лицата по чл. 114а, ал. 1 от Кодекса на труда.

Дневното парично обезщетение за безработица е в размер 60 на сто от среднодневното възнаграждение или среднодневния осигурителен доход, върху който са внесени или дължими вноски за фонд “Безработица” за последните 24 календарни месеца, предхождащи месеца на прекратяване на осигуряването, и не може да бъде по-малко от минималния и по-голямо от максималния дневен размер на обезщетението за безработица, определен със Закона за бюджета на държавното обществено осигуряване за всяка календарна година. Минималният дневен размер на обезщетението за безработица до 31 март 2022 г. е 12,00 лв., от 1 април то става 18,00 лв. Максималният дневен размер на обезщетението за безработица за 2022 г. е 74,29 лв. до 31 март и 85,71 лв. след тази дата.

Паричните обезщетения се изплащат за период, зависещ от продължителността на осигурителния стаж. За осигурителен стаж на лицата се зачита времето след 31 декември 2001 г., през което те са осигурени за безработица. Срокът за изплащане се определя както следва:

<b>Осигурителен стаж с осигуряване за безработица за времето след 31.12.2001 г. (години)</b>	<b>Срок на изплащане на обезщетението (месеци)</b>
до 3 години	4
от 3 години и 1 ден до 7 години	6
от 7 години и 1 ден до 11 години	8
от 11 години и 1 ден до 15 години	10
над 15	12

Безработните лица, чиито правоотношения са прекратени по тяхно желание или с тяхно съгласие, или поради виновното им поведение, получават минималния дневен размер на обезщетението за безработица съгласно закона за бюджета на държавното обществено осигуряване за срок 4 месеца (чл. 54б, ал. 3 от КСО). Минималният размер за срок от 4 месеца получават и тези от безработните лица, придобили право на обезщетение преди изтичане на три години от предходно упражняване на правото на обезщетение (чл. 54б, ал. 4 от КСО).

Допълнителна информация относно реда за отпускане, изплащане, спиране, възобновяване и прекратяване изплащането на паричните обезщетения за безработица, за определяне на техния размер и сроковете на изплащането им, е достъпна на интернет страницата на Националния осигурителен институт:

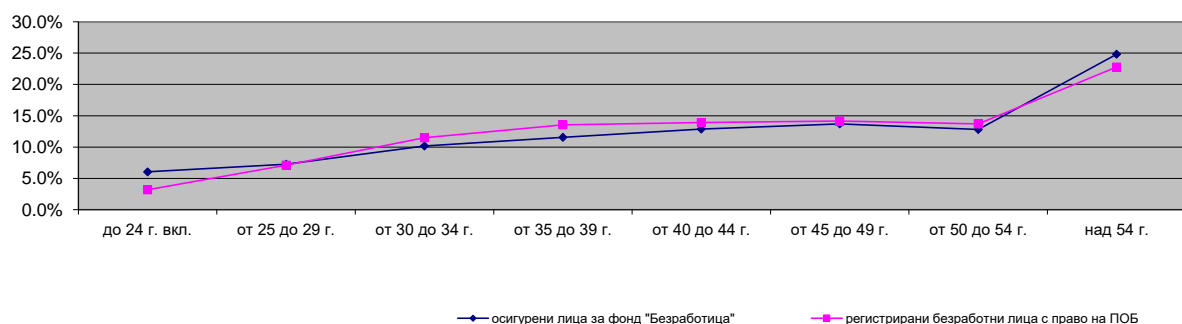
<http://www.noi.bg/benefits/benefits/101-unemployment/625-pokso>

1. Брой и структура на осигурените лица за фонд "Безработица" и регистрираните безработни лица през месец април 2022 г.

Показатели	Осигурени лица за фонд "Безработица"		Регистрирани безработни лица *		Регистрирани безработни лица с право на парично обезщетение за безработица (ПОБ)				
	брой	% от общия брой	брой	% от общия брой	брой	% от общия брой	изменение спрямо IV.2021 г.	изменение спрямо III.2022 г.	% спрямо всички регистрирани лица
<b>Брой лица</b> в т. ч.:	2 522 433	100.0%	150 547	100.0%	53 858	100.0%	-28.6%	-4.5%	35.8%
<b>По пол</b>									
Мъже	1 257 084	49.8%	66 397	44.1%	23 565	43.8%	-27.2%	-4.6%	35.5%
Жени	1 244 591	49.3%	84 150	55.9%	30 221	56.1%	-29.7%	-4.5%	35.9%
Граждани на други държави	20 758	0.8%			72	0.1%	-17.2%	-11.1%	
<b>По възраст</b>									
до 24 г. вкл.	152 552	6.0%	6 605	4.4%	1 713	3.2%	23.3%	-4.0%	25.9%
от 25 до 29 г.	183 127	7.3%	9 306	6.2%	3 830	7.1%	-8.2%	-4.5%	41.2%
от 30 до 34 г.	256 241	10.2%	15 011	10.0%	6 189	11.5%	-17.2%	-2.2%	41.2%
от 35 до 39 г.	291 357	11.6%	17 435	11.6%	7 291	13.5%	-22.3%	-2.7%	41.8%
от 40 до 44 г.	324 660	12.9%	18 136	12.0%	7 492	13.9%	-28.9%	-3.3%	41.3%
от 45 до 49 г.	345 534	13.7%	19 538	13.0%	7 629	14.2%	-30.4%	-5.4%	39.0%
от 50 до 54 г.	323 391	12.8%	20 780	13.8%	7 379	13.7%	-32.2%	-5.5%	35.5%
над 54 г.	625 977	24.8%	43 736	29.1%	12 263	22.8%	-40.2%	-6.3%	28.0%
Граждани на други държави	19 594	0.8%			72	0.1%	-17.2%	-11.1%	
<b>По образование</b>									
Висше			19 438	12.9%					
Средно специално и професионално			12 769	8.5%					
Средно общо			52 410	34.8%					
Основно и по-ниско			65 930	43.8%					

\* Източник на данните за регистрираните безработни лица е Агенцията по заетостта

Възрастово разпределение на осигурените лица за фонд "Безработица" и регистрираните безработни лица с право на ПОБ.

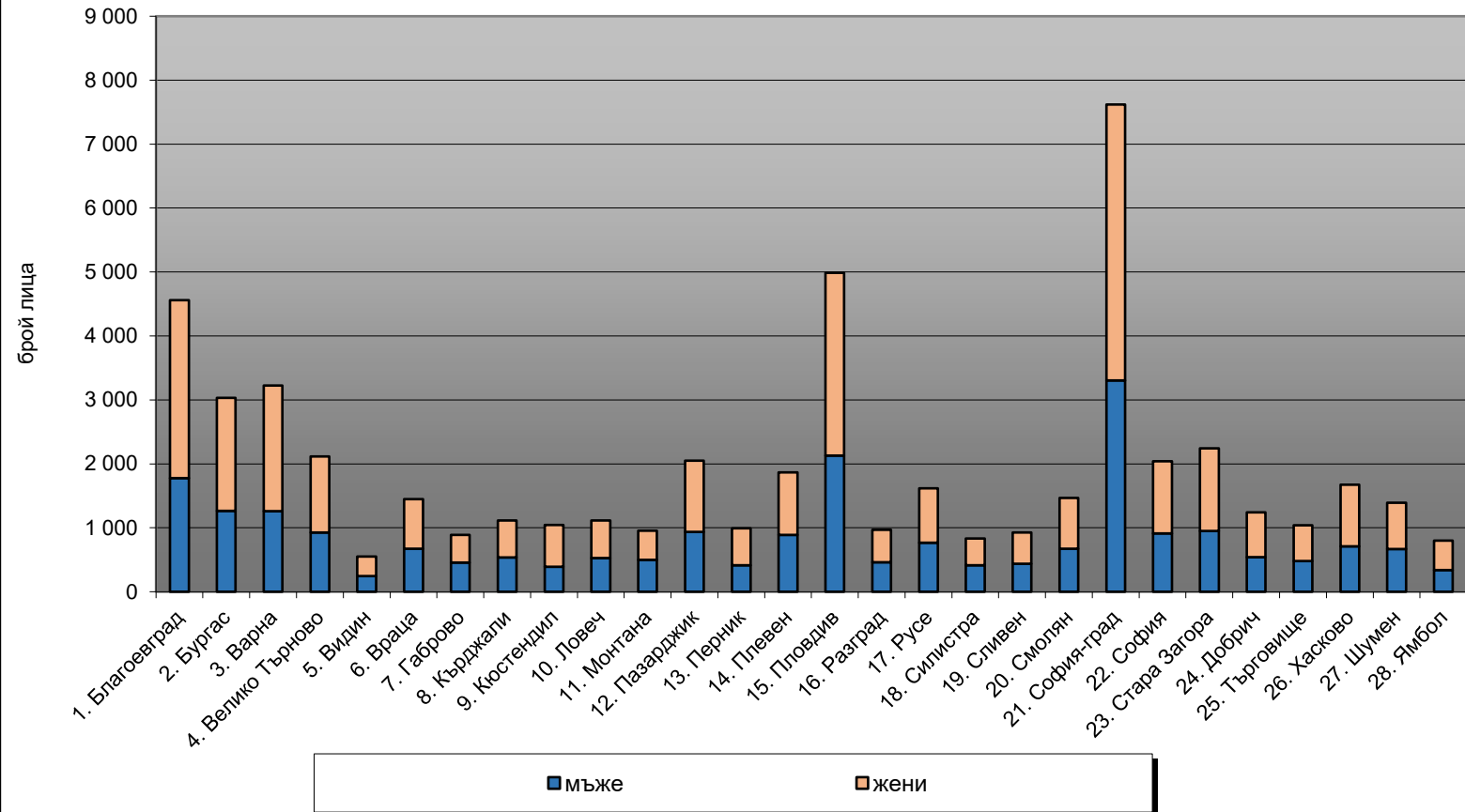


2. Регистрирани безработни лица с право на ПОБ, разпределени по пол и области, през месец април 2022 г.

ТП на НОИ	Регистрирани безработни лица с право на ПОБ					Регистрирани безработни лица *	Равнище на безработица (%)*
	Общ брой	в т. ч.		изменение на общия брой спрямо			
		мъже	жени	IV.2022 г.	III.2022 г.		
<b>I. Български граждани</b>	<b>53 786</b>	<b>23 565</b>	<b>30 221</b>	<b>-28.6%</b>	<b>-4.5%</b>	<b>150 547</b>	<b>4.6</b>
1. Благоевград	4 561	1 776	2 785	-18.9%	-1.3%	11 429	7.6
2. Бургас	3 033	1 267	1 766	-40.7%	-11.5%	6 249	3.3
3. Варна	3 224	1 259	1 965	-36.9%	-8.3%	6 270	2.8
4. Велико Търново	2 115	926	1 189	-18.3%	-12.1%	5 011	4.6
5. Видин	549	243	306	-25.8%	-6.5%	4 116	10.9
6. Враца	1 446	671	775	-20.1%	-3.3%	6 823	9.1
7. Габрово	888	454	434	-24.6%	-2.1%	1 697	3.1
8. Кърджали	1 113	537	576	-29.3%	-8.3%	4 476	7.4
9. Кюстендил	1 043	389	654	-38.4%	-4.1%	3 493	6.1
10. Ловеч	1 113	528	585	-29.0%	-3.3%	3 954	7.1
11. Монтана	956	498	458	-24.1%	-4.0%	5 851	9.7
12. Пазарджик	2 051	934	1 117	-26.4%	-7.1%	7 224	6.3
13. Перник	990	414	576	-35.4%	-2.3%	2 267	3.7
14. Плевен	1 865	890	975	-34.2%	-7.2%	6 966	6.5
15. Пловдив	4 986	2 131	2 855	-22.1%	1.0%	11 487	3.8
16. Разград	967	460	507	-33.4%	-8.1%	3 984	7.6
17. Русе	1 615	767	848	-27.4%	-0.4%	4 766	4.6
18. Силистра	834	412	422	-23.4%	-12.9%	3 756	8.3
19. Сливен	924	438	486	-32.0%	-3.8%	5 282	6.8
20. Смолян	1 469	674	795	-30.9%	-2.2%	4 385	7.5
21. София-град	7 620	3 305	4 315	-30.3%	0.0%	9 872	1.5
22. София	2 038	910	1 128	-27.7%	0.2%	5 252	4.8
23. Стара Загора	2 244	949	1 295	-25.0%	-3.9%	5 690	3.9
24. Добрич	1 239	539	700	-44.9%	-18.7%	2 880	3.6
25. Търговище	1 041	480	561	-20.7%	-7.0%	3 358	6.8
26. Хасково	1 672	708	964	-23.9%	-5.5%	5 393	5.2
27. Шумен	1 392	669	723	-18.8%	-3.3%	6 123	8.0
28. Ямбол	798	337	461	-22.4%	-2.7%	2 493	4.5
<b>II. Граждани на други държави</b>	<b>72</b>			<b>-17.2%</b>	<b>-11.1%</b>		
<b>Общо за страната ( I + II)</b>	<b>53 858</b>	<b>23 565</b>	<b>30 221</b>	<b>-28.6%</b>	<b>-4.5%</b>	<b>150 547</b>	<b>4.6</b>

\* Източник на данните за регистрираните безработни лица и равнището на безработица е Агенцията по заетостта

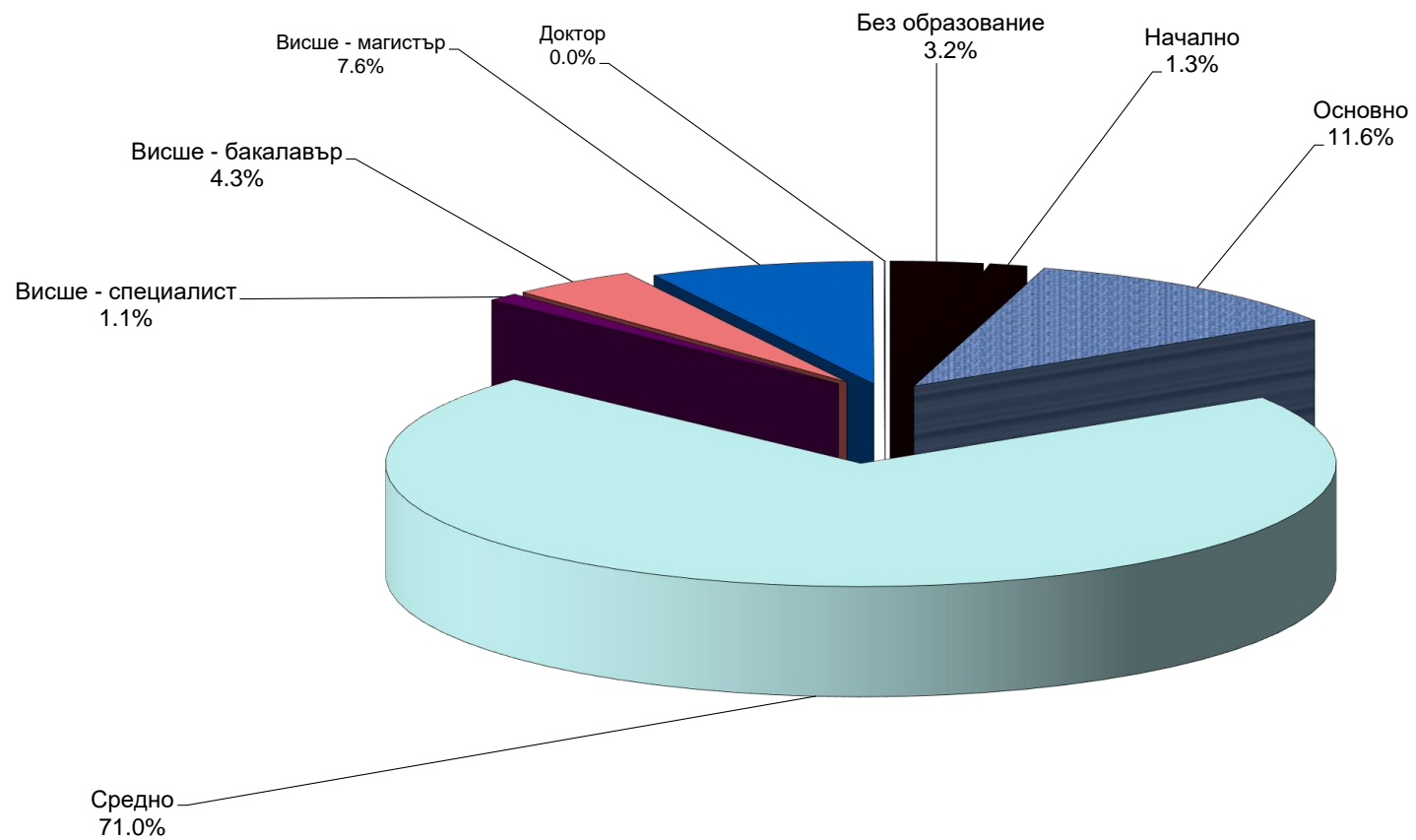
Регистрирани безработни лица с право на обезщетение, разпределени по пол и области, през месец април 2022 г.



3. Регистрирани безработни лица с право на обезщетение, разпределени по степен на образование и области, през месец април 2022 г.

ТП на НОИ	Общ брой	ОБРАЗОВАНИЕ							
		Без образование	Начално	Основно	Средно	Висше - специалист	Висше - бакалавър	Висше - магистър	Доктор
1. Благоевград	4 562	13	50	987	3092	38	157	225	
2. Бургас	3 041	21	41	481	2096	44	135	223	
3. Варна	3 227	10	24	260	2273	43	237	378	2
4. Велико Търново	2 116	4	4	102	1765	17	65	158	1
5. Видин	550	1	2	63	399	13	31	41	
6. Враца	1 447	5	23	157	1127	12	47	75	1
7. Габрово	890	0	2	65	690	11	46	76	
8. Кърджали	1 113	6	5	277	713	11	48	53	
9. Кюстендил	1 043	1	2	83	852	18	33	54	
10. Ловеч	1 115	9	6	94	925	5	21	55	
11. Монтана	956	10	13	83	771	13	22	44	
12. Пазарджик	2 052	33	82	344	1425	16	78	74	
13. Перник	990	3	7	88	793	11	35	52	1
14. Плевен	1 867	7	28	170	1492	20	45	105	
15. Пловдив	4 994	1040	70	418	2776	50	215	422	3
16. Разград	967	3	7	234	652	9	30	32	
17. Русе	1 618	1	19	206	1168	20	79	125	
18. Силистра	834	1	5	145	593	9	44	37	
19. Сливен	925	20	53	203	544	16	33	56	
20. Смолян	1 470	1	13	239	1106	17	41	53	
21. София-град	7 650	36	18	126	5778	74	487	1121	10
22. София	2 038	17	48	203	1589	15	64	102	
23. Стара Загора	2 245	317	36	207	1412	25	82	166	
24. Добрич	1 241	68	11	199	814	22	47	78	2
25. Търговище	1 041	3	12	285	648	8	32	53	
26. Хасково	1 675	35	46	195	1182	23	79	114	1
27. Шумен	1 392	11	14	254	949	11	54	99	
28. Ямбол	799	21	47	66	598	8	19	40	
<b>Общо за страната</b>	<b>53 858</b>	<b>1 697</b>	<b>688</b>	<b>6 234</b>	<b>38 222</b>	<b>579</b>	<b>2 306</b>	<b>4 111</b>	<b>21</b>

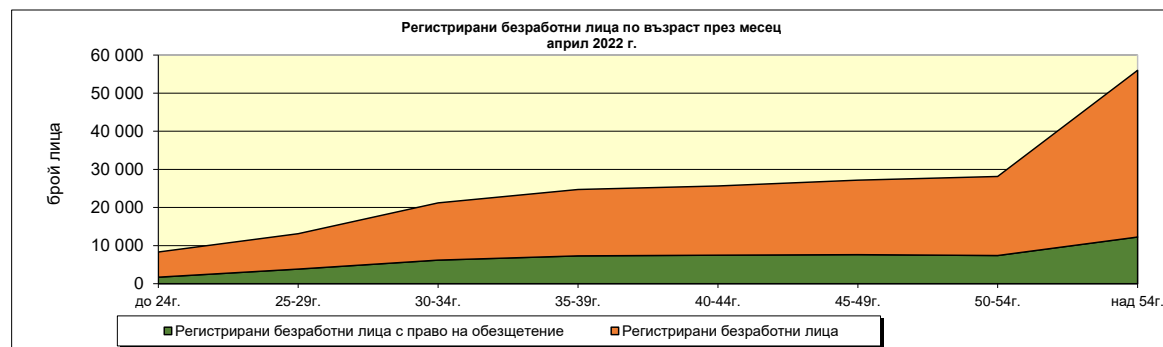
Регистрирани безработни лица с право на ПОБ, разпределени по образование, през месец април 2022 г.





4. Регистрирани безработни лица с право на обезщетение, разпределени по групи възраст и области, през месец април 2022 г.

ТП на НОИ	Общ брой	групи възраст							
		до 24 г. вкл.	от 25 г. до 29 г. вкл.	от 30 г. до 34 г. вкл.	от 35 г. до 39 г. вкл.	от 40 г. до 44 г. вкл.	от 45 г. до 49 г. вкл.	от 50 г. до 54 г. вкл.	над 54 г.
<b>I. Български граждани</b>	53 786	1 713	3 830	6 189	7 291	7 492	7 629	7 379	12 263
1. Благоевград	4 561	112	323	548	696	616	585	631	1050
2. Бургас	3 033	98	256	354	429	440	446	385	625
3. Варна	3 224	109	203	439	499	490	475	395	614
4. Велико Търново	2 115	60	148	243	254	282	279	311	538
5. Видин	549	18	35	36	55	86	88	88	143
6. Враца	1 446	48	101	150	167	200	195	235	350
7. Габрово	888	28	49	77	116	121	149	129	219
8. Кърджали	1 113	36	66	122	137	159	163	154	276
9. Кюстендил	1 043	30	83	114	144	143	151	138	240
10. Ловеч	1 113	54	90	140	129	132	160	158	250
11. Монтана	956	29	53	98	108	111	130	148	279
12. Пазарджик	2 051	72	151	220	271	268	277	284	508
13. Перник	990	42	72	94	143	130	117	144	248
14. Плевен	1 865	68	123	184	195	231	255	292	517
15. Пловдив	4 986	195	399	634	692	658	673	630	1105
16. Разград	967	30	74	93	120	123	134	151	242
17. Русе	1 615	38	123	203	191	210	221	223	406
18. Силистра	834	30	69	87	104	75	111	134	224
19. Сливен	924	44	79	89	117	123	115	138	219
20. Смолян	1 469	28	75	138	223	181	189	217	418
21. София-град	7 620	197	508	963	1245	1319	1240	896	1252
22. София	2 038	89	168	243	263	275	280	302	418
23. Стара Загора	2 244	81	171	252	292	344	313	294	497
24. Добрич	1 239	26	75	127	123	145	192	193	358
25. Търговище	1 041	23	53	92	123	138	167	169	276
26. Хасково	1 672	52	129	204	208	217	241	211	410
27. Шумен	1 392	59	103	163	155	187	181	197	347
28. Ямбол	798	17	51	82	92	88	102	132	234
II. Граждани на други държави	72								
<b>Общо за страната ( I + II)</b>	<b>53 858</b>	<b>1 713</b>	<b>3 830</b>	<b>6 189</b>	<b>7 291</b>	<b>7 492</b>	<b>7 629</b>	<b>7 379</b>	<b>12 263</b>



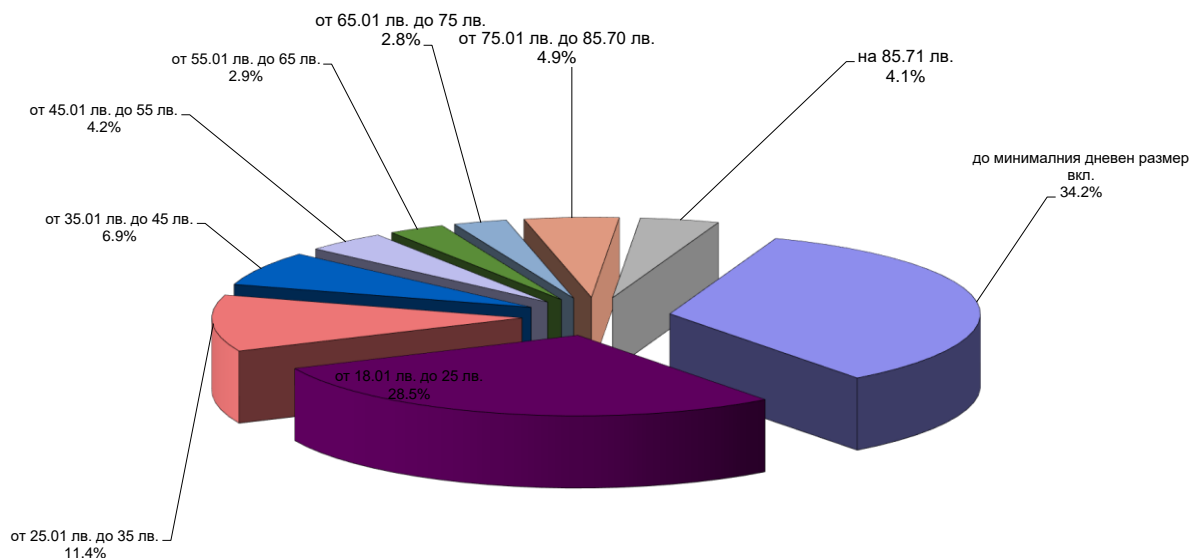
**5. Регистрирани безработни лица с право на обезщетение, разпределени по групи възраст и средни размери на паричните обезщетения, през месец април 2022 г.**

възраст	Общо		В т. ч.			
			мъже		жени	
	Брой	Средно парично обезщетение	Брой	Средно парично обезщетение	Брой	Средно парично обезщетение
<b>I. Български граждани</b>	53 786	595.80 лв.	23 565	653.41 лв.	30 221	550.88 лв.
до 24 г. вкл.	1 713	473.63 лв.	777	530.92 лв.	936	426.08 лв.
от 25 г. до 29 г. вкл.	3 830	537.46 лв.	1 541	642.13 лв.	2 289	466.99 лв.
от 30 г. до 34 г. вкл.	6 189	582.91 лв.	2 474	707.72 лв.	3 715	499.78 лв.
от 35 г. до 39 г. вкл.	7 291	634.70 лв.	3 001	728.31 лв.	4 290	569.22 лв.
от 40 г. до 44 г. вкл.	7 492	663.04 лв.	3 318	710.02 лв.	4 174	625.70 лв.
от 45 г. до 49 г. вкл.	7 629	649.58 лв.	3 316	690.33 лв.	4 313	618.24 лв.
от 50 г. до 54 г. вкл.	7 379	602.92 лв.	3 149	650.75 лв.	4 230	567.32 лв.
над 54 г.	12 263	535.64 лв.	5 989	561.82 лв.	6 274	510.65 лв.
<b>II. Граждани на други държави</b>	72	819.81 лв.				
<b>Общо ( I + II)</b>	53 858	596.10 лв.	23 565	653.41 лв.	30 221	550.88 лв.

**6. Регистрирани безработни лица с право на обезщетение, разпределени по дневен размер на ПОБ и по пол, през месец април 2022 г.**

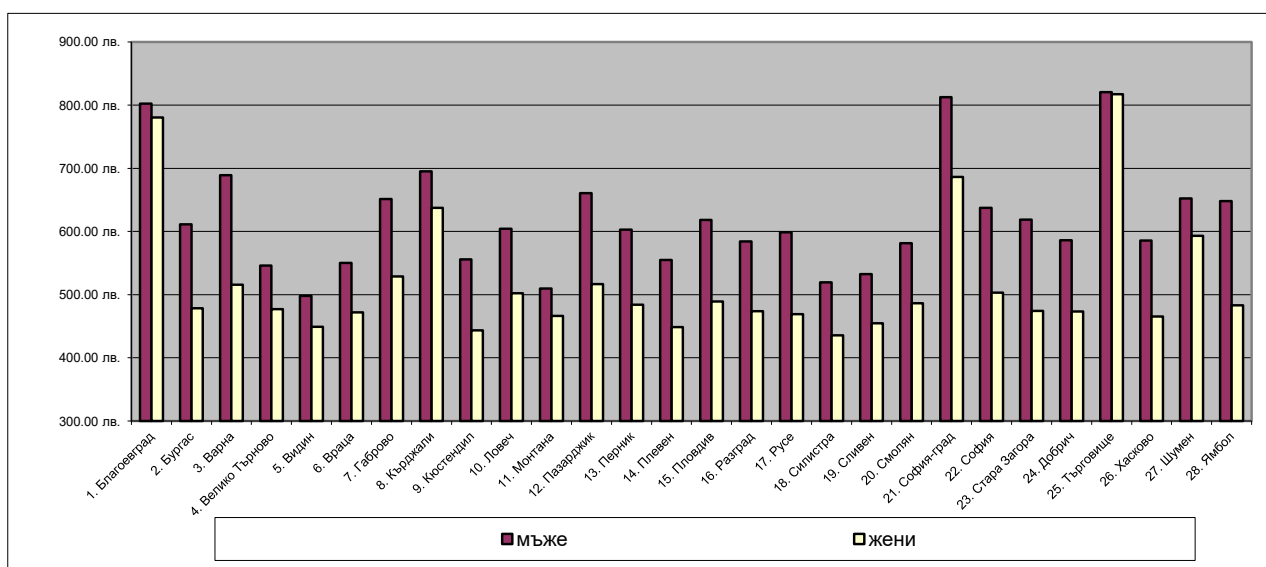
дневен размер на ПОБ	общо	% от общия брой	Български граждани	в т.ч.				Граждани на други държави	% от общия брой
				мъже	% от общия брой	жени	% от общия брой		
<b>до минималния дневен размер вкл.</b>	<b>18 396</b>	<b>34.2%</b>	<b>18 366</b>	<b>6 936</b>	<b>29.4%</b>	<b>11 430</b>	<b>37.8%</b>	<b>30</b>	<b>41.7%</b>
- по чл. 54б, ал. 1	5 430	10.1%	5 426	1 450	6.2%	3 976	13.2%	4	5.6%
- по чл. 54б, ал. 3	10 750	20.0%	10 728	4 679	19.9%	6 049	20.0%	22	30.6%
- по чл. 54б, ал. 4	2 216	4.1%	2 212	807	3.4%	1 405	4.6%	4	5.6%
от 18.01 лв. до 25 лв.	15 365	28.5%	15 357	6 196	26.3%	9 161	30.3%	8	11.1%
от 25.01 лв. до 35 лв.	6 121	11.4%	6 121	2 695	11.4%	3 426	11.3%	0	0.0%
от 35.01 лв. до 45 лв.	3 732	6.9%	3 731	1 996	8.5%	1 735	5.7%	1	1.4%
от 45.01 лв. до 55 лв.	2 278	4.2%	2 274	1 298	5.5%	976	3.2%	4	5.6%
от 55.01 лв. до 65 лв.	1 584	2.9%	1 580	942	4.0%	638	2.1%	4	5.6%
от 65.01 лв. до 75 лв.	1 504	2.8%	1 493	827	3.5%	666	2.2%	11	15.3%
от 75.01 лв. до 85.70 лв.	2 659	4.9%	2 651	1 404	6.0%	1 247	4.1%	8	11.1%
на 85.71 лв.	2 219	4.1%	2 213	1 271	5.4%	942	3.1%	6	8.3%
общо	53 858	100.0%	53 786	23 565	100%	30 221	100%	72	100%

**Регистрирани безработни лица с право на обезщетение, разпределени по размер на ПОБ през месец април 2022 г.**



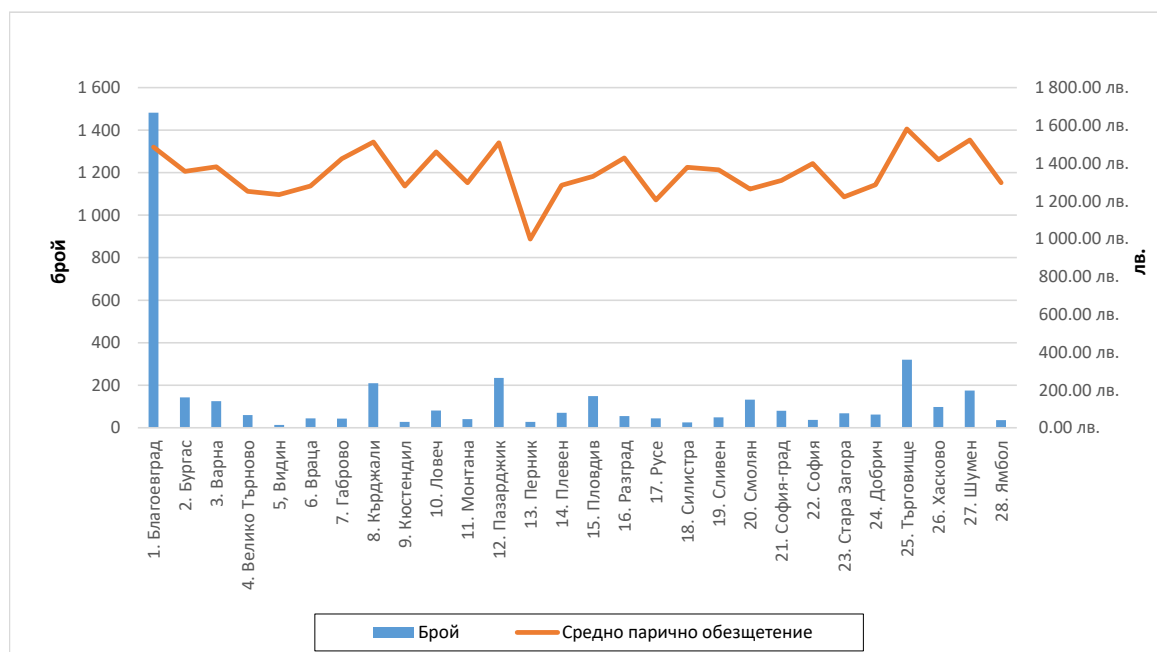
7. Средни размери на паричните обезщетения за безработица, разпределени по области и пол, през месец април 2022 г.

ТП на НОИ	Средно парично обезщетение за безработица-общо	Български граждани в т.ч.		Граждани на други държави
		мъже	жени	
1. Благоевград	789.09 лв.	802.35 лв.	780.34 лв.	1 628.49 лв.
2. Бургас	534.80 лв.	611.33 лв.	478.32 лв.	883.52 лв.
3. Варна	584.08 лв.	689.27 лв.	515.74 лв.	1 201.37 лв.
4. Велико Търново	507.20 лв.	546.13 лв.	477.02 лв.	342.00 лв.
5. Видин	470.40 лв.	497.86 лв.	449.02 лв.	342.00 лв.
6. Враца	508.17 лв.	550.03 лв.	472.13 лв.	342.00 лв.
7. Габрово	591.79 лв.	651.58 лв.	528.58 лв.	737.11 лв.
8. Кърджали	665.19 лв.	695.19 лв.	637.23 лв.	
9. Кюстендил	485.24 лв.	555.72 лв.	443.31 лв.	
10. Ловеч	550.26 лв.	604.41 лв.	502.10 лв.	342.00 лв.
11. Монтана	488.77 лв.	509.58 лв.	466.16 лв.	
12. Пазарджик	582.20 лв.	660.70 лв.	516.78 лв.	342.00 лв.
13. Перник	533.70 лв.	602.76 лв.	484.06 лв.	
14. Плевен	499.28 лв.	554.89 лв.	448.79 лв.	367.65 лв.
15. Пловдив	544.35 лв.	618.05 лв.	489.23 лв.	585.44 лв.
16. Разград	526.37 лв.	584.26 лв.	473.84 лв.	
17. Русе	530.98 лв.	598.59 лв.	469.31 лв.	677.48 лв.
18. Силистра	477.01 лв.	519.27 лв.	435.75 лв.	
19. Сливен	491.37 лв.	532.30 лв.	454.55 лв.	459.23 лв.
20. Смолян	529.80 лв.	581.53 лв.	486.19 лв.	342.00 лв.
21. София-град	742.06 лв.	812.48 лв.	686.28 лв.	1 007.98 лв.
22. София	562.98 лв.	637.42 лв.	502.92 лв.	
23. Стара Загора	535.71 лв.	618.62 лв.	474.32 лв.	1 360.21 лв.
24. Добрич	523.13 лв.	586.31 лв.	473.16 лв.	989.71 лв.
25. Търговище	818.83 лв.	820.41 лв.	817.49 лв.	
26. Хасково	516.10 лв.	585.74 лв.	465.49 лв.	342.00 лв.
27. Шумен	621.62 лв.	652.52 лв.	593.02 лв.	
28. Ямбол	552.35 лв.	647.90 лв.	482.96 лв.	342.00 лв.
<b>Общо за страната</b>	<b>596.10 лв.</b>	<b>653.41 лв.</b>	<b>550.88 лв.</b>	<b>819.81 лв.</b>



8. Брой безработни лица и средни размери на паричните обезщетения за безработица по европейски регламенти, разпределени по области и пол, през месец април 2022 г.

ТП на НОИ	ОБЩО		В Т. Ч.			
	Брой	Средно парично обезщетение	мъже		жени	
			Брой	Средно парично обезщетение	Брой	Средно парично обезщетение
<b>I. Български граждани</b>	<b>3 930</b>	<b>1 436.45 лв.</b>	<b>1879</b>	<b>1 435.52 лв.</b>	<b>2051</b>	<b>1 437.30 лв.</b>
1. Благоевград	1 482	1 485.37 лв.	526	1 514.91 лв.	956	1 469.11 лв.
2. Бургас	143	1 357.51 лв.	95	1 447.73 лв.	48	1 178.95 лв.
3. Варна	125	1 381.42 лв.	78	1 360.34 лв.	47	1 416.40 лв.
4. Велико Търново	60	1 251.41 лв.	34	1 221.88 лв.	26	1 290.03 лв.
5. Видин	13	1 234.11 лв.	7	1 295.99 лв.	6	1 161.91 лв.
6. Враца	44	1 278.65 лв.	24	1 178.85 лв.	20	1 398.42 лв.
7. Габрово	43	1 423.56 лв.	29	1 427.89 лв.	14	1 414.60 лв.
8. Кърджали	210	1 511.72 лв.	95	1 471.00 лв.	115	1 545.37 лв.
9. Кюстендил	27	1 278.97 лв.	12	1 361.43 лв.	15	1 213.01 лв.
10. Ловеч	81	1 459.89 лв.	45	1 386.65 лв.	36	1 551.46 лв.
11. Монтана	41	1 297.03 лв.	26	1 372.57 лв.	15	1 166.09 лв.
12. Пазарджик	234	1 508.60 лв.	140	1 524.93 лв.	94	1 484.27 лв.
13. Перник	27	998.50 лв.	19	1 092.93 лв.	8	774.23 лв.
14. Плевен	70	1 282.86 лв.	53	1 325.47 лв.	17	1 150.03 лв.
15. Пловдив	149	1 330.40 лв.	93	1 391.81 лв.	56	1 228.40 лв.
16. Разград	55	1 427.89 лв.	30	1 360.72 лв.	25	1 508.49 лв.
17. Русе	44	1 205.26 лв.	34	1 243.05 лв.	10	1 076.75 лв.
18. Силистра	25	1 378.16 лв.	12	1 473.75 лв.	13	1 289.92 лв.
19. Сливен	49	1 365.43 лв.	26	1 362.44 лв.	23	1 368.82 лв.
20. Смолян	132	1 262.86 лв.	65	1 306.25 лв.	67	1 220.76 лв.
21. София-град	80	1 308.38 лв.	50	1 291.52 лв.	30	1 336.47 лв.
22. София	37	1 398.19 лв.	26	1 473.65 лв.	11	1 219.83 лв.
23. Стара Загора	68	1 221.26 лв.	44	1 247.44 лв.	24	1 173.27 лв.
24. Добрич	62	1 286.48 лв.	35	1 217.60 лв.	27	1 375.78 лв.
25. Търговище	320	1 581.27 лв.	132	1 575.97 лв.	188	1 584.99 лв.
26. Хасково	98	1 418.30 лв.	51	1 393.21 лв.	47	1 445.53 лв.
27. Шумен	175	1 523.25 лв.	78	1 529.04 лв.	97	1 518.59 лв.
28. Ямбол	36	1 297.21 лв.	20	1 428.92 лв.	16	1 132.57 лв.
<b>II. Граждани на други държави</b>	<b>3</b>	<b>776.15 лв.</b>				
<b>Общо за страната ( I + II)</b>	<b>3 933</b>	<b>1 435.94 лв.</b>	<b>1 879</b>	<b>1 435.52 лв.</b>	<b>2 051</b>	<b>1 437.30 лв.</b>



**9. Брой регистрирани безработни лица с право на ПОБ, разпределени по продължителност на осигурителния им стаж и области, през месец април 2022 г.**

ТП на НОИ	Общ брой	Осигурителен стаж				
		до 3 години	от 3 до 7 години	от 7 до 11 години	от 11 до 15 години	над 15 години
1. Благоевград	4 562	249	679	859	1 068	1 707
2. Бургас	3 041	160	573	674	739	895
3. Варна	3 227	191	500	720	756	1 060
4. Велико Търново	2 116	121	359	434	490	712
5. Видин	550	55	132	98	118	147
6. Враца	1 447	143	289	301	303	411
7. Габрово	890	43	119	143	197	388
8. Кърджали	1 113	107	225	244	259	278
9. Кюстендил	1 043	61	159	204	228	391
10. Ловеч	1 115	101	181	230	246	357
11. Монтана	956	98	180	193	196	289
12. Пазарджик	2 052	148	410	419	504	571
13. Перник	990	51	171	218	221	329
14. Плевен	1 867	195	359	340	404	569
15. Пловдив	4 994	326	815	1 014	1 123	1 716
16. Разград	967	83	173	225	216	270
17. Русе	1 618	99	263	308	349	599
18. Силистра	834	81	187	187	164	215
19. Сливен	925	92	224	182	183	244
20. Смолян	1 470	64	211	348	402	445
21. София-град	7 650	349	1 022	1 351	1 740	3 188
22. София	2 038	137	322	389	441	749
23. Стара Загора	2 245	154	377	450	457	807
24. Добрич	1 241	84	206	253	283	415
25. Търговище	1 041	63	138	220	255	365
26. Хасково	1 675	124	359	351	352	489
27. Шумен	1 392	128	271	294	296	403
28. Ямбол	799	58	165	136	170	270
<b>Общо за страната</b>	<b>53 858</b>	<b>3 565</b>	<b>9 069</b>	<b>10 785</b>	<b>12 160</b>	<b>18 279</b>

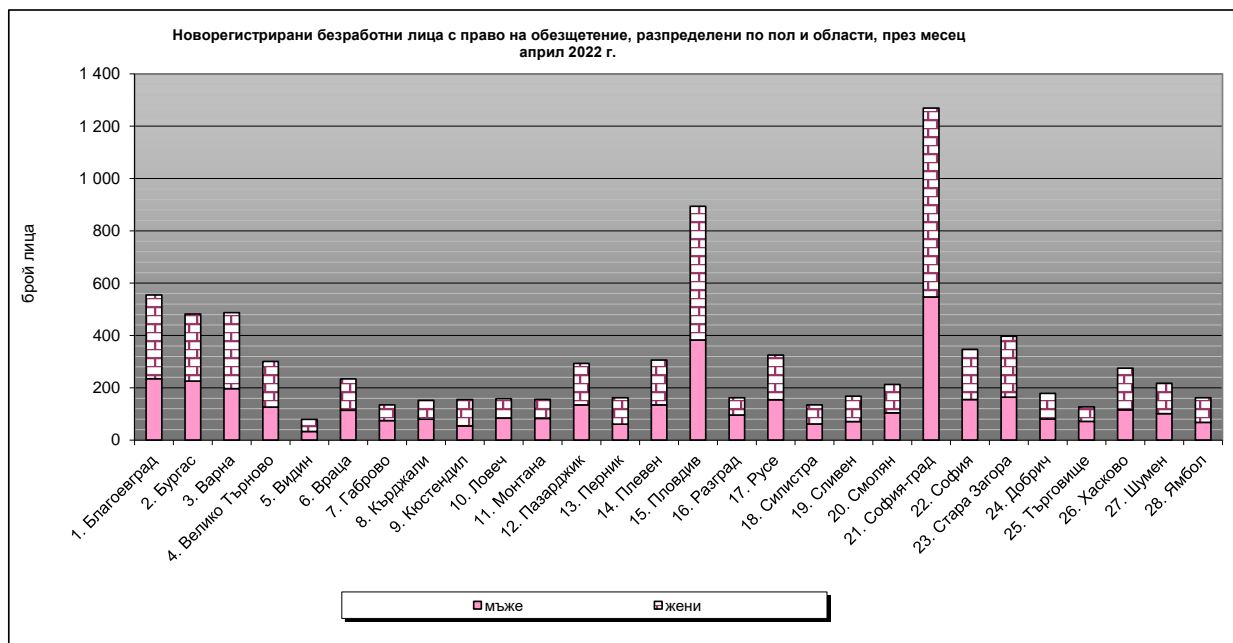
Забележка: От 1 януари 2018 г. се променят изискванията за продължителност на осигурителния стаж с осигуряване за безработица за времето след 31 декември 2001 г. (чл. 54в, ал. 1)

**10. Регистрирани безработни лица с право на обезщетение, разпределени по образователни области, през месец април 2022 г.**

<b>Образователна област</b>	<b>състояние</b>	<b>новоотпуснати</b>	<b>Новоотпуснати спрямо състоянието</b>
Педагогически науки	516	73	14.1%
Хуманитарни науки	919	140	15.2%
Социални, стопански и правни науки	2882	458	15.9%
Природни науки, математика и информатика	343	52	15.2%
Технически науки	1224	142	11.6%
Аграрни науки и ветеринарна медицина	188	25	13.3%
Здравеопазване и спорт	229	35	15.3%
Изкуства	149	28	18.8%
Сигурност и отбрана	29	6	20.7%
Изкуства	155	23	14.8%
Стопанско управление и администрация	935	136	14.5%
Физически науки	59	8	13.6%
Информатика	114	20	17.5%
Техника	3009	447	14.9%
Производство и преработка	3963	564	14.2%
Архитектура и строителство	513	57	11.1%
Селско, горско и рибно стопанство	710	95	13.4%
Ветеринарна медицина	65	12	18.5%
Здравеопазване	109	16	14.7%
Социални науки	100	17	17.0%
Услуги за личността	948	124	13.1%
Транспорт	185	29	15.7%
Опазване на околната среда	19	3	15.8%
Обществена сигурност и безопасност	13	3	23.1%
Без професионално образование	36482	6 025	16.5%
<b>Общо за страната</b>	<b>53 858</b>	<b>8 538</b>	<b>15.9%</b>

11. Новорегистрирани безработни лица с право на обезщетение, разпределени по пол и области, през месец април 2022 г.

ТП на НОИ	Новорегистрирани безработни лица с право на ПОБ					
	Общ брой	спрямо състоянието	в т. ч.			
			мъже	спрямо състоянието	жени	спрямо състоянието
<b>I. Български граждани</b>	<b>8 525</b>	<b>15.8%</b>	<b>3 812</b>	<b>16.2%</b>	<b>4 713</b>	<b>15.6%</b>
1. Благоевград	555	12.2%	235	13.2%	320	11.5%
2. Бургас	482	15.9%	226	17.8%	256	14.5%
3. Варна	487	15.1%	197	15.6%	290	14.8%
4. Велико Търново	301	14.2%	126	13.6%	175	14.7%
5. Видин	79	14.4%	33	13.6%	46	15.0%
6. Враца	234	16.2%	114	17.0%	120	15.5%
7. Габрово	135	15.2%	75	16.5%	60	13.8%
8. Кърджали	152	13.7%	80	14.9%	72	12.5%
9. Кюстендил	155	14.9%	54	13.9%	101	15.4%
10. Ловеч	158	14.2%	84	15.9%	74	12.6%
11. Монтана	156	16.3%	83	16.7%	73	15.9%
12. Пазарджик	293	14.3%	135	14.5%	158	14.1%
13. Перник	162	16.4%	61	14.7%	101	17.5%
14. Плевен	306	16.4%	135	15.2%	171	17.5%
15. Пловдив	894	17.9%	383	18.0%	511	17.9%
16. Разград	162	16.8%	96	20.9%	66	13.0%
17. Русе	325	20.1%	154	20.1%	171	20.2%
18. Силистра	135	16.2%	62	15.0%	73	17.3%
19. Сливен	168	18.2%	71	16.2%	97	20.0%
20. Смолян	213	14.5%	104	15.4%	109	13.7%
21. София-град	1 269	16.7%	547	16.6%	722	16.7%
22. София	347	17.0%	155	17.0%	192	17.0%
23. Стара Загора	397	17.7%	164	17.3%	233	18.0%
24. Добрич	179	14.4%	81	15.0%	98	14.0%
25. Търговище	127	12.2%	72	15.0%	55	9.8%
26. Хасково	275	16.4%	116	16.4%	159	16.5%
27. Шумен	217	15.6%	101	15.1%	116	16.0%
28. Ямбол	162	20.3%	68	20.2%	94	20.4%
<b>II. Граждани на други държави</b>	<b>13</b>	<b>18.1%</b>				
<b>Общо за страната ( I + II)</b>	<b>8 538</b>	<b>15.9%</b>	<b>3 812</b>	<b>16.2%</b>	<b>4 713</b>	<b>15.6%</b>





12. Брой регистрирани безработни лица с право на ПОБ с край на обезщетението през месец април 2022 г., разпределени по пол и области.

ТП на НОИ	Общ брой	В т.ч.	
		мъже	жени
<b>I. Български граждани</b>	<b>10 079</b>	<b>4 363</b>	<b>5 716</b>
1. Благоевград	665	271	394
2. Бургас	705	273	432
3. Варна	639	238	401
4. Велико Търново	456	217	239
5. Видин	126	55	71
6. Враца	271	144	127
7. Габрово	132	58	74
8. Кърджали	236	101	135
9. Кюстендил	211	76	135
10. Ловеч	182	86	96
11. Монтана	181	88	93
12. Пазарджик	385	192	193
13. Перник	197	89	108
14. Плевен	418	199	219
15. Пловдив	803	314	489
16. Разград	188	91	97
17. Русе	353	139	214
18. Силистра	190	106	84
19. Сливен	203	78	125
20. Смолян	214	86	128
21. София-град	1 193	496	697
22. София	344	143	201
23. Стара Загора	444	190	254
24. Добрич	349	166	183
25. Търговище	204	107	97
26. Хасково	322	152	170
27. Шумен	285	140	145
28. Ямбол	183	68	115
<b>II. Граждани на други държави</b>	<b>22</b>		
<b>Общо за страната ( I + II)</b>	<b>10 101</b>	<b>4 363</b>	<b>5 716</b>

