

# НАЦИОНАЛЕН ОСИГУРИТЕЛЕН ИНСТИТУТ

## СТАТИСТИЧЕСКИ БЮЛЕТИН

### ЗА РЕГИСТРИРАНИТЕ БЕЗРАБОТНИ ЛИЦА С ПРАВО НА ПАРИЧНО ОБЕЗЩЕТЕНИЕ ПРЕЗ МЕСЕЦ МАЙ 2022 г.

#### Съдържание

1. Брой и структура на осигурените лица за фонд "Безработица" и регистрираните безработни лица през месец май 2022 г.
2. Регистрирани безработни лица с право на ПОБ, разпределени по пол и области, през месец май 2022 г.
3. Регистрирани безработни лица с право на обезщетение, разпределени по степен на образование и области, през месец май 2022 г.
4. Регистрирани безработни лица с право на обезщетение, разпределени по групи възраст и области, през месец май 2022 г.
5. Регистрирани безработни лица с право на обезщетение, разпределени по групи възраст и средни размери на паричните обезщетения, през месец май 2022 г.
6. Регистрирани безработни лица с право на обезщетение, разпределени по дневен размер на ПОБ и по пол, през месец май 2022 г.
7. Средни размери на паричните обезщетения за безработица, разпределени по области и пол, през месец май 2022 г.
8. Брой безработни лица и средни размери на паричните обезщетения за безработица по европейски регламенти, разпределени по области и пол, през месец май 2022 г.
9. Брой регистрирани безработни лица с право на ПОБ, разпределени по продължителност на осигурителния им стаж и области, през месец май 2022 г.
10. Регистрирани безработни лица с право на обезщетение, разпределени по образователни области, през месец май 2022 г.
11. Новорегистрирани безработни лица с право на обезщетение, разпределени по пол и области, през месец май 2022 г.
12. Брой регистрирани безработни лица с право на ПОБ с край на обезщетението през месец май 2022 г., разпределени по пол и области.

Настоящият бюлетин включва статистическа информация за регистрираните безработни лица с право на парично обезщетение за безработица по реда на Раздел III и Раздел IV от глава четвърта „Обезщетения“ на Кодекса за социално осигуряване (КСО) и Наредбата за отпускане и изплащане на паричните обезщетения за безработица (НОИПОБ).

Информацията в бюлетина е месечна и годишна. Месечната информация се отнася за безработните лица, които през съответния месец са имали право на парично обезщетение за безработица, като от съвкупността са изключени тези, чието обезщетение е с изтекъл срок или е било прекратено към момента на подготовка на бюлетина. Годишната информация се отнася за средномесечния брой регистрирани безработни лица с право на обезщетение.

Информацията е представена по различни признаци, сред които област на страната, пол, възраст, степен на образование, размер на паричното обезщетение, продължителност на осигурителния стаж. Представени са данни за новорегистрираните лица с право на обезщетение и лицата, срокът на чиито обезщетения е изтекъл. От обхвата на бюлетина са изключени лицата с право на обезщетения по реда на Закона за отбраната и въоръжените сили на Република България.

Основният източник на данните, използвани при подготовката на бюлетина, е информационната система на Националния осигурителен институт за изплащаните обезщетения, поддържана на основание чл. 33, ал. 5, т. 10 от Кодекса за социално осигуряване. Данните в отделните бюлетини отразяват състоянието на информационната система към момента на подготовката им, като, при настъпване на евентуални промени в информационната система, бюлетините не се актуализират. Източник на информацията за броя на регистрираните безработни лица е Агенцията по заетостта.

В бюлетина е представена информация за лицата с право на парично обезщетение за безработица през съответния месец (респективно – средномесечно за годината), като са изключени лицата, чиито обезщетения са с изтекъл срок или са прекратени. От такава гледна точка, не е задължително да има пълно съответствие между съвкупността на лицата с право на парично обезщетение за безработица през месеца и съвкупността на лицата, на които са изплатени парични обезщетения през същия месец. Възможни са разлики например поради обстоятелството, че паричните обезщетения за безработица се изплащат ежемесечно през месеца, следващ този, за който се дължат (чл. 54в от Кодекса за социално осигуряване).

През 2022 г., право на парично обезщетение за безработица имат лицата, за които са внесени или дължими осигурителни вноски във фонд „Безработица“ най-малко 12 месеца през последните 18 месеца преди прекратяване на осигуряването и които: (1) са регистрирани като безработни в Агенцията по заетостта; (2) не са придобили право на пенсия за осигурителен стаж и възраст в Република България или пенсия за старост в друга държава или не получават пенсия за осигурителен стаж и възраст в намален размер по чл. 68а или професионална пенсия по чл. 168; (3) не упражняват трудова дейност, за която подлежат на задължително осигуряване по КСО или законодателството на друга държава, с изключение на лицата по чл. 114а, ал. 1 от Кодекса на труда.

Дневното парично обезщетение за безработица е в размер 60 на сто от средnodневното възнаграждение или средnodневния осигурителен доход, върху който са внесени или дължими вноски за фонд “Безработица” за последните 24 календарни месеца, предхождащи месеца на прекратяване на осигуряването, и не може да бъде по-малко от минималния и по-голямо от максималния дневен размер на обезщетението за безработица, определен със Закона за бюджета на държавното обществено осигуряване за всяка календарна година. Минималният дневен размер на обезщетението за безработица до 31 март 2022 г. е 12,00 лв., от 1 април то става 18,00 лв. Максималният дневен размер на обезщетението за безработица за 2022 г. е 74,29 лв. до 31 март и 85,71 лв. след тази дата.

Паричните обезщетения се изплащат за период, зависещ от продължителността на осигурителния стаж. За осигурителен стаж на лицата се зачита времето след 31 декември 2001 г., през което те са осигурени за безработица. Срокът за изплащане се определя както следва:

<b>Осигурителен стаж с осигуряване за безработица за времето след 31.12.2001 г. (години)</b>	<b>Срок на изплащане на обезщетението (месеци)</b>
до 3 години	4
от 3 години и 1 ден до 7 години	6
от 7 години и 1 ден до 11 години	8
от 11 години и 1 ден до 15 години	10
над 15	12

Безработните лица, чиито правоотношения са прекратени по тяхно желание или с тяхно съгласие, или поради виновното им поведение, получават минималния дневен размер на обезщетението за безработица съгласно закона за бюджета на държавното обществено осигуряване за срок 4 месеца (чл. 54б, ал. 3 от КСО). Минималният размер за срок от 4 месеца получават и тези от безработните лица, придобили право на обезщетение преди изтичане на три години от предходно упражняване на правото на обезщетение (чл. 54б, ал. 4 от КСО).

Допълнителна информация относно реда за отпускане, изплащане, спиране, възобновяване и прекратяване изплащането на паричните обезщетения за безработица, за определяне на техния размер и сроковете на изплащането им, е достъпна на интернет страницата на Националния осигурителен институт:

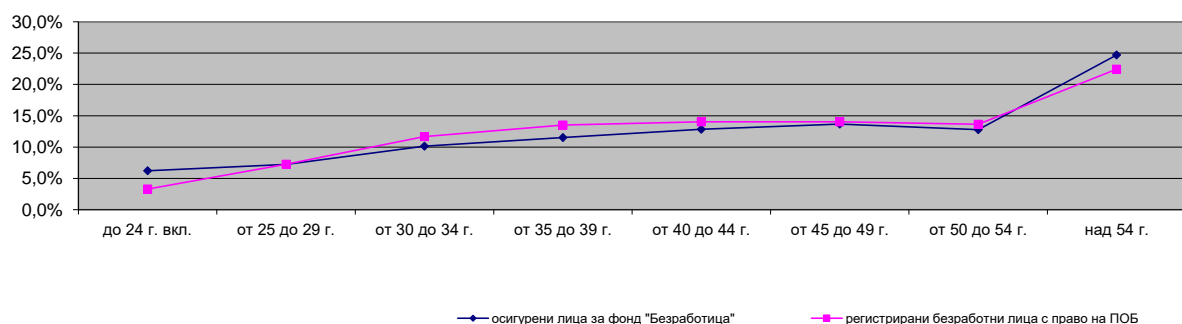
<http://www.noi.bg/benefits/benefits/101-unemployment/625-pokso>

1. Брой и структура на осигурените лица за фонд "Безработица" и регистрираните безработни лица през месец май 2022 г.

Показатели	Осигурени лица за фонд "Безработица"		Регистрирани безработни лица *		Регистрирани безработни лица с право на парично обезщетение за безработица (ПОБ)				
	брой	% от общия брой	брой	% от общия брой	брой	% от общия брой	изменение спрямо V.2021 г.	изменение спрямо IV.2022 г.	% спрямо всички регистрирани лица
<b>Брой лица</b> в т. ч.:	2 544 717	100,0%	147 477	100,0%	51 801	100,0%	-21,0%	-3,8%	35,1%
<b>По пол</b>									
Мъже	1 233 695	48,5%	65 445	44,4%	22 753	43,9%	-19,4%	-3,4%	34,8%
Жени	1 287 863	50,6%	82 032	55,6%	28 981	55,9%	-22,3%	-4,1%	35,3%
Граждани на други държави	23 159	0,9%			67	0,1%	-23,0%	-6,9%	
<b>По възраст</b>									
до 24 г. вкл.	158 034	6,2%	6 481	4,4%	1 704	3,3%	33,0%	-0,5%	26,3%
от 25 до 29 г.	184 265	7,2%	9 088	6,2%	3 755	7,2%	4,3%	-2,0%	41,3%
от 30 до 34 г.	258 312	10,2%	14 595	9,9%	6 041	11,7%	-9,3%	-2,4%	41,4%
от 35 до 39 г.	293 137	11,5%	17 061	11,6%	7 006	13,5%	-16,1%	-3,9%	41,1%
от 40 до 44 г.	326 406	12,8%	17 731	12,0%	7 270	14,0%	-21,2%	-3,0%	41,0%
от 45 до 49 г.	347 432	13,7%	18 881	12,8%	7 269	14,0%	-23,6%	-4,7%	38,5%
от 50 до 54 г.	325 398	12,8%	20 409	13,8%	7 070	13,6%	-23,5%	-4,2%	34,6%
над 54 г.	628 574	24,7%	43 231	29,3%	11 619	22,4%	-34,1%	-5,3%	26,9%
Граждани на други държави	23 159	0,9%			67	0,1%	-23,0%	-6,9%	
<b>По образование</b>									
Висше			18 985	12,9%					
Средно специално и професионално			12 501	8,5%					
Средно общо			51 044	34,6%					
Основно и по-ниско			64 947	44,0%					

\* Източник на данните за регистрираните безработни лица е Агенцията по заетостта

Възрастово разпределение на осигурените лица за фонд "Безработица" и регистрираните безработни лица с право на ПОБ.

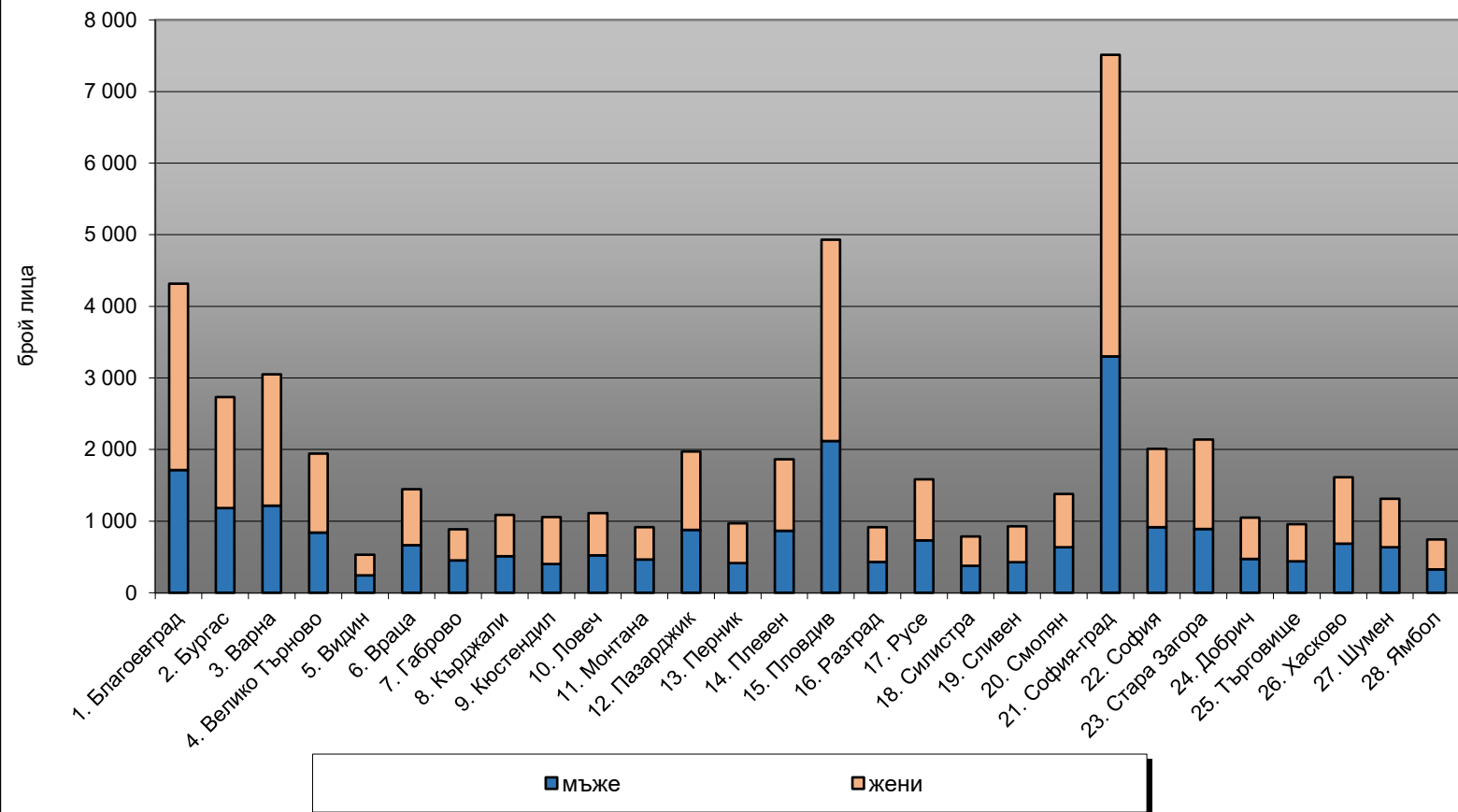


2. Регистрирани безработни лица с право на ПОБ, разпределени по пол и области, през месец май 2022 г.

ТП на НОИ	Регистрирани безработни лица с право на ПОБ					Регистрирани безработни лица *	Равнище на безработица (%)*
	Общ брой	в т. ч.		изменение на общия брой спрямо			
		мъже	жени	V.2021 г.	IV.2022 г.		
<b>I. Български граждани</b>	<b>51 734</b>	<b>22 753</b>	<b>28 981</b>	<b>-21,0%</b>	<b>-3,8%</b>	<b>147 477</b>	<b>4,5</b>
1. Благоевград	4 318	1 714	2 604	-13,7%	-5,3%	11 276	7,5
2. Бургас	2 731	1 182	1 549	-31,1%	-10,0%	5 589	3,0
3. Варна	3 050	1 218	1 832	-28,7%	-5,4%	5 939	2,7
4. Велико Търново	1 943	842	1 101	-13,8%	-8,1%	4 819	4,4
5. Видин	532	244	288	-13,1%	-3,1%	4 091	10,8
6. Враца	1 444	665	779	-13,8%	-0,1%	6 837	9,1
7. Габрово	886	453	433	-12,5%	-0,2%	1 670	3,1
8. Кърджали	1 088	510	578	-20,6%	-2,2%	4 441	7,3
9. Кюстендил	1 057	401	656	-31,7%	1,3%	3 557	6,3
10. Ловеч	1 112	524	588	-19,9%	-0,1%	3 953	7,1
11. Монтана	914	465	449	-20,4%	-4,4%	5 763	9,6
12. Пазарджик	1 971	879	1 092	-18,9%	-3,9%	6 937	6,0
13. Перник	970	413	557	-29,9%	-2,0%	2 250	3,7
14. Плевен	1 863	865	998	-27,5%	-0,1%	6 888	6,4
15. Пловдив	4 928	2 119	2 809	-13,9%	-1,2%	11 440	3,8
16. Разград	915	429	486	-28,5%	-5,4%	3 972	7,6
17. Русе	1 583	730	853	-20,1%	-2,0%	4 632	4,5
18. Силистра	786	377	409	-17,9%	-5,8%	3 705	8,1
19. Сливен	928	425	503	-19,6%	0,4%	5 224	6,7
20. Смолян	1 380	635	745	-24,5%	-6,1%	4 153	7,1
21. София-град	7 510	3 299	4 211	-21,6%	-1,4%	9 700	1,5
22. София	2 010	916	1 094	-19,6%	-1,4%	5 269	4,8
23. Стара Загора	2 139	890	1 249	-18,7%	-4,7%	5 690	3,9
24. Добрич	1 047	474	573	-42,4%	-15,5%	2 630	3,3
25. Търговище	959	439	520	-15,2%	-7,9%	3 290	6,7
26. Хасково	1 613	684	929	-16,4%	-3,5%	5 271	5,0
27. Шумен	1 313	634	679	-10,3%	-5,7%	6 098	8,0
28. Ямбол	744	327	417	-19,0%	-6,8%	2 393	4,3
<b>II. Граждани на други държави</b>	<b>67</b>			<b>-23,0%</b>	<b>-6,9%</b>		
<b>Общо за страната ( I + II)</b>	<b>51 801</b>	<b>22 753</b>	<b>28 981</b>	<b>-21,0%</b>	<b>-3,8%</b>	<b>147 477</b>	<b>4,5</b>

\* Източник на данните за регистрираните безработни лица и равнището на безработица е Агенцията по заетостта

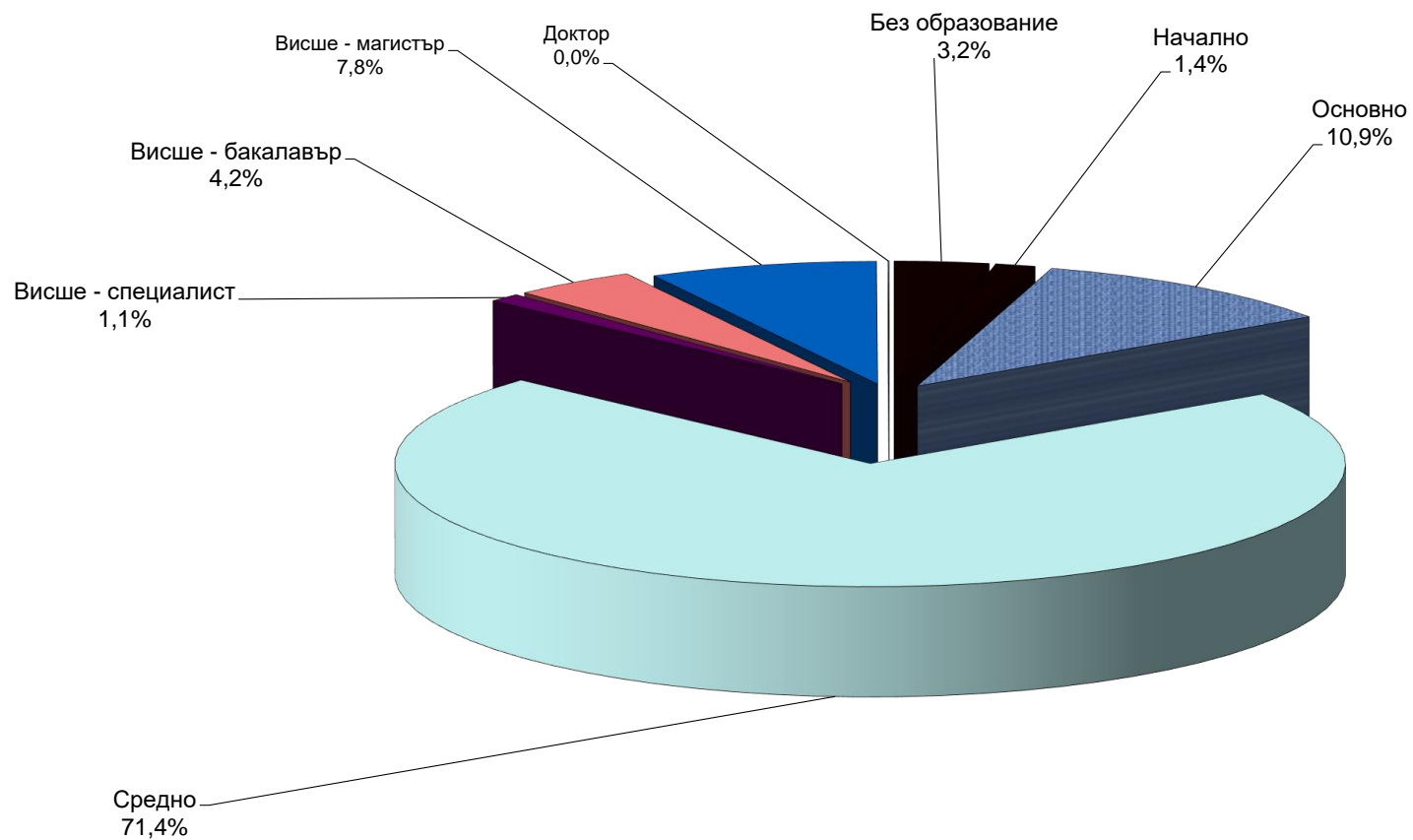
Регистрирани безработни лица с право на обезщетение, разпределени по пол и области, през месец май 2022 г.



3. Регистрирани безработни лица с право на обезщетение, разпределени по степен на образование и области, през месец май 2022 г.

ТП на НОИ	Общ брой	ОБРАЗОВАНИЕ							
		Без образование	Начално	Основно	Средно	Висше - специалист	Висше - бакалавър	Висше - магистър	Доктор
1. Благоевград	4 318	13	47	903	2950	32	155	218	
2. Бургас	2 739	15	43	410	1900	37	126	208	
3. Варна	3 054	9	26	224	2157	39	223	374	2
4. Велико Търново	1 943	3	3	78	1617	18	68	155	1
5. Видин	532	1	4	54	391	10	29	43	
6. Враца	1 445	7	15	156	1129	12	48	77	1
7. Габрово	887	1	1	66	690	10	43	76	
8. Кърджали	1 088	6	4	252	730	8	41	47	
9. Кюстендил	1 057	2	4	78	873	18	30	52	
10. Ловеч	1 113	6	6	90	917	5	23	66	
11. Монтана	914	8	16	68	749	10	20	43	
12. Пазарджик	1 972	21	91	309	1388	21	67	75	
13. Перник	970	1	8	87	784	10	32	47	1
14. Плевен	1 865	7	24	161	1505	25	46	97	
15. Пловдив	4 936	1083	69	402	2711	52	202	414	3
16. Разград	915	4	5	199	633	9	29	36	
17. Русе	1 585	1	18	201	1140	19	76	130	
18. Силистра	786	2	4	119	572	9	40	40	
19. Сливен	929	18	65	205	532	15	41	53	
20. Смолян	1 381	2	15	209	1041	17	37	60	
21. София-град	7 543	40	16	125	5740	81	442	1087	12
22. София	2 010	13	44	188	1593	13	59	100	
23. Стара Загора	2 141	291	30	193	1345	28	92	162	
24. Добрич	1 047	46	9	153	697	21	48	72	1
25. Търговище	959	2	13	241	608	10	33	52	
26. Хасково	1 615	35	64	190	1122	22	70	112	
27. Шумен	1 313	8	14	224	915	10	51	91	
28. Ямбол	744	18	45	57	557	8	19	40	
<b>Общо за страната</b>	<b>51 801</b>	<b>1 663</b>	<b>703</b>	<b>5 642</b>	<b>36 986</b>	<b>569</b>	<b>2 190</b>	<b>4 027</b>	<b>21</b>

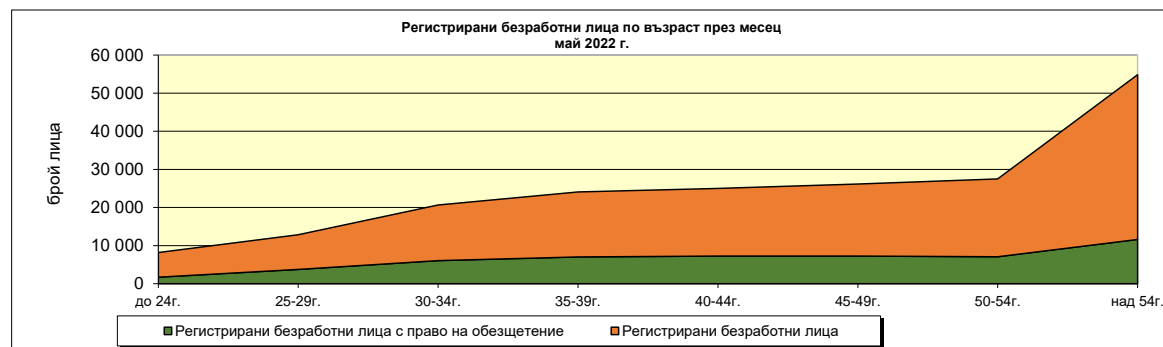
Регистрирани безработни лица с право на ПОБ, разпределени по образование, през месец май 2022 г.





4. Регистрирани безработни лица с право на обезщетение, разпределени по групи възраст и области, през месец май 2022 г.

ТП на НОИ	Общ брой	групи възраст							
		до 24 г. вкл.	от 25 г. до 29 г. вкл.	от 30 г. до 34 г. вкл.	от 35 г. до 39 г. вкл.	от 40 г. до 44 г. вкл.	от 45 г. до 49 г. вкл.	от 50 г. до 54 г. вкл.	над 54 г.
<b>I. Български граждани</b>	51 734	1 704	3 755	6 041	7 006	7 270	7 269	7 070	11 619
1. Благоевград	4 318	115	309	520	632	578	567	599	998
2. Бургас	2 731	90	226	339	387	399	403	343	544
3. Варна	3 050	120	215	417	469	478	433	350	568
4. Велико Търново	1 943	59	137	227	240	269	253	277	481
5. Видин	532	22	39	35	52	78	85	84	137
6. Враца	1 444	51	115	143	169	198	193	231	344
7. Габрово	886	27	51	82	120	119	149	130	208
8. Кърджали	1 088	40	61	125	137	159	159	136	271
9. Кюстендил	1 057	27	87	119	146	155	148	142	233
10. Ловеч	1 112	54	80	140	129	138	157	164	250
11. Монтана	914	28	50	104	108	115	121	128	260
12. Пазарджик	1 971	76	141	224	264	249	264	262	491
13. Перник	970	38	82	100	136	137	123	131	223
14. Плевен	1 863	57	137	176	205	224	249	299	516
15. Пловдив	4 928	198	390	632	686	661	644	638	1079
16. Разград	915	26	66	91	122	110	121	147	232
17. Русе	1 583	33	126	208	196	217	206	222	375
18. Силистра	786	28	61	89	100	72	107	126	203
19. Сливен	928	40	81	103	124	115	112	124	229
20. Смолян	1 380	31	65	141	198	172	169	200	404
21. София-град	7 510	203	503	916	1193	1317	1223	926	1229
22. София	2 010	99	168	237	268	271	260	298	409
23. Стара Загора	2 139	69	158	270	275	324	288	274	481
24. Добрич	1 047	29	75	111	91	120	171	157	293
25. Търговище	959	20	49	83	108	122	151	167	259
26. Хасково	1 613	49	132	189	214	217	231	217	364
27. Шумен	1 313	53	100	152	145	173	185	184	321
28. Ямбол	744	22	51	68	92	83	97	114	217
II. Граждани на други държави	67								
<b>Общо за страната ( I + II)</b>	<b>51 801</b>	<b>1 704</b>	<b>3 755</b>	<b>6 041</b>	<b>7 006</b>	<b>7 270</b>	<b>7 269</b>	<b>7 070</b>	<b>11 619</b>



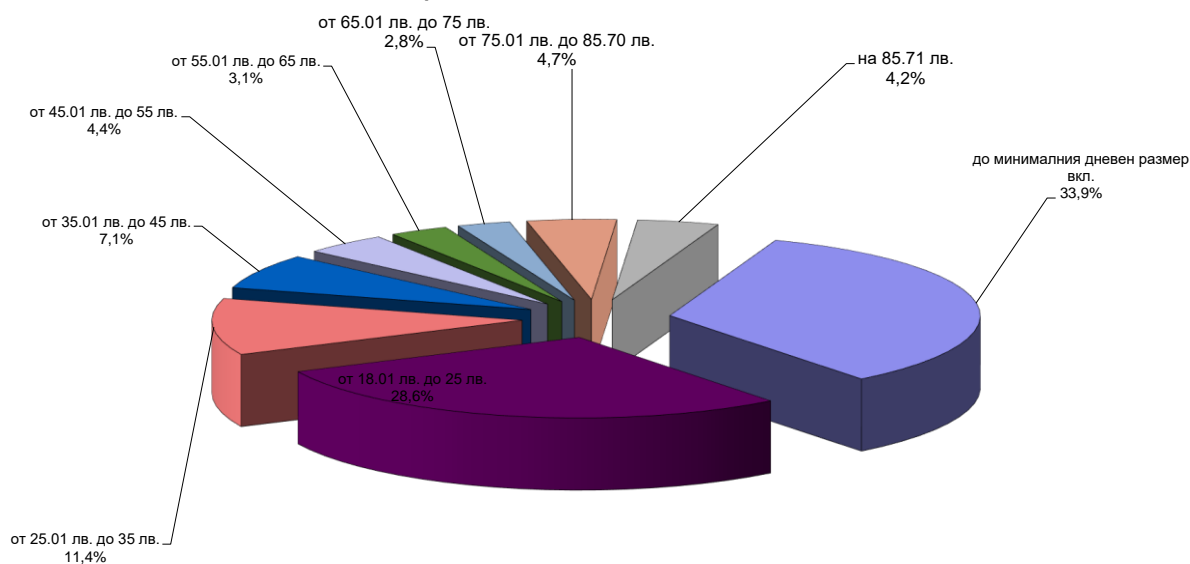
**5. Регистрирани безработни лица с право на обезщетение, разпределени по групи възраст и средни размери на паричните обезщетения, през месец май 2022 г.**

възраст	Общо		В т. ч.			
			мъже		жени	
	Брой	Средно парично обезщетение	Брой	Средно парично обезщетение	Брой	Средно парично обезщетение
<b>I. Български граждани</b>	51 734	596,18 лв.	22 753	656,80 лв.	28 981	548,59 лв.
до 24 г. вкл.	1 704	474,24 лв.	791	530,21 лв.	913	425,75 лв.
от 25 г. до 29 г. вкл.	3 755	538,07 лв.	1 521	648,64 лв.	2 234	462,79 лв.
от 30 г. до 34 г. вкл.	6 041	584,94 лв.	2 411	714,32 лв.	3 630	499,01 лв.
от 35 г. до 39 г. вкл.	7 006	629,21 лв.	2 914	719,92 лв.	4 092	564,61 лв.
от 40 г. до 44 г. вкл.	7 270	659,93 лв.	3 196	712,63 лв.	4 074	618,60 лв.
от 45 г. до 49 г. вкл.	7 269	647,77 лв.	3 185	694,41 лв.	4 084	611,39 лв.
от 50 г. до 54 г. вкл.	7 070	605,58 лв.	3 006	656,86 лв.	4 064	567,65 лв.
над 54 г.	11 619	540,89 лв.	5 729	568,04 лв.	5 890	514,49 лв.
<b>II. Граждани на други държави</b>	67	826,19 лв.				
<b>Общо ( I + II)</b>	51 801	596,48 лв.	22 753	656,80 лв.	28 981	548,59 лв.

**6. Регистрирани безработни лица с право на обезщетение, разпределени по дневен размер на ПОБ и по пол, през месец май 2022 г.**

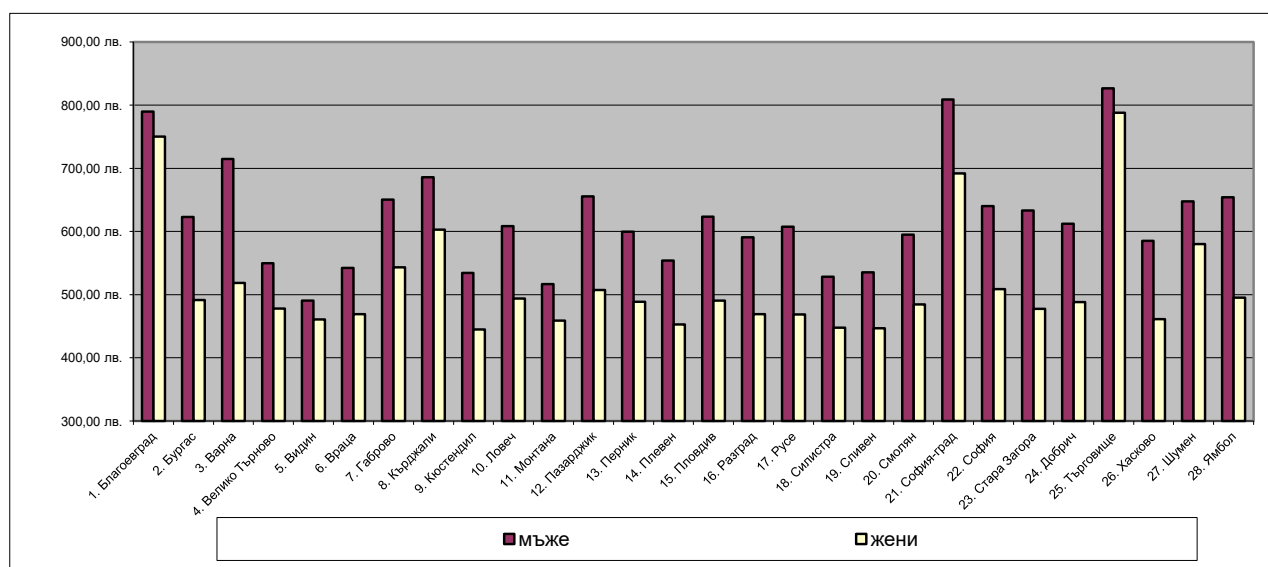
дневен размер на ПОБ	общо	% от общия брой	Български граждани	в т.ч.				Граждани на други държави	% от общия брой
				мъже	% от общия брой	жени	% от общия брой		
<b>до минималния дневен размер вкл.</b>	<b>17 548</b>	<b>33,9%</b>	<b>17 521</b>	<b>6 616</b>	<b>29,1%</b>	<b>10 905</b>	<b>37,6%</b>	<b>27</b>	<b>40,3%</b>
- по чл. 54б, ал. 1	4 738	9,1%	4 734	1 193	5,2%	3 541	12,2%	4	6,0%
- по чл. 54б, ал. 3	10 776	20,8%	10 756	4 694	20,6%	6 062	20,9%	20	29,9%
- по чл. 54б, ал. 4	2 034	3,9%	2 031	729	3,2%	1 302	4,5%	3	4,5%
<b>от 18.01 лв. до 25 лв.</b>	<b>14 797</b>	<b>28,6%</b>	<b>14 789</b>	<b>5 946</b>	<b>26,1%</b>	<b>8 843</b>	<b>30,5%</b>	<b>8</b>	<b>11,9%</b>
<b>от 25.01 лв. до 35 лв.</b>	<b>5 892</b>	<b>11,4%</b>	<b>5 892</b>	<b>2 603</b>	<b>11,4%</b>	<b>3 289</b>	<b>11,3%</b>	<b>0</b>	<b>0,0%</b>
<b>от 35.01 лв. до 45 лв.</b>	<b>3 660</b>	<b>7,1%</b>	<b>3 659</b>	<b>1 952</b>	<b>8,6%</b>	<b>1 707</b>	<b>5,9%</b>	<b>1</b>	<b>1,5%</b>
<b>от 45.01 лв. до 55 лв.</b>	<b>2 266</b>	<b>4,4%</b>	<b>2 260</b>	<b>1 287</b>	<b>5,7%</b>	<b>973</b>	<b>3,4%</b>	<b>6</b>	<b>9,0%</b>
<b>от 55.01 лв. до 65 лв.</b>	<b>1 585</b>	<b>3,1%</b>	<b>1 582</b>	<b>951</b>	<b>4,2%</b>	<b>631</b>	<b>2,2%</b>	<b>3</b>	<b>4,5%</b>
<b>от 65.01 лв. до 75 лв.</b>	<b>1 435</b>	<b>2,8%</b>	<b>1 428</b>	<b>818</b>	<b>3,6%</b>	<b>610</b>	<b>2,1%</b>	<b>7</b>	<b>10,4%</b>
<b>от 75.01 лв. до 85.70 лв.</b>	<b>2 418</b>	<b>4,7%</b>	<b>2 409</b>	<b>1 314</b>	<b>5,8%</b>	<b>1 095</b>	<b>3,8%</b>	<b>9</b>	<b>13,4%</b>
<b>на 85.71 лв.</b>	<b>2 200</b>	<b>4,2%</b>	<b>2 194</b>	<b>1 266</b>	<b>5,6%</b>	<b>928</b>	<b>3,2%</b>	<b>6</b>	<b>9,0%</b>
общо	51 801	100,0%	51 734	22 753	100%	28 981	100%	67	100%

**Регистрирани безработни лица с право на обезщетение, разпределени по размер на ПОБ през месец май 2022 г.**



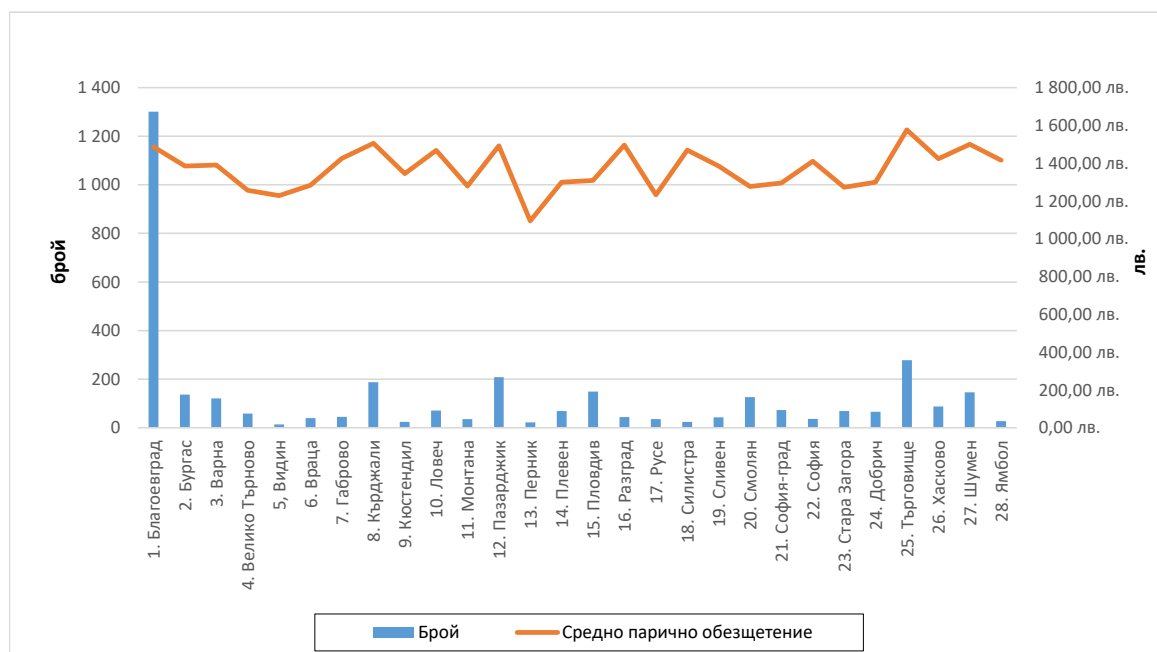
7. Средни размери на паричните обезщетения за безработица, разпределени по области и пол, през месец май 2022 г.

ТП на НОИ	Средно парично обезщетение за безработица-общо	Български граждани в т.ч.		Граждани на други държави
		мъже	жени	
1. Благоевград	765,91 лв.	789,75 лв.	750,21 лв.	
2. Бургас	549,47 лв.	622,81 лв.	491,72 лв.	897,77 лв.
3. Варна	597,68 лв.	714,98 лв.	518,54 лв.	1 128,84 лв.
4. Велико Търново	509,09 лв.	549,89 лв.	477,88 лв.	
5. Видин	474,48 лв.	490,59 лв.	460,82 лв.	
6. Враца	502,84 лв.	542,44 лв.	469,24 лв.	342,00 лв.
7. Габрово	597,80 лв.	650,51 лв.	543,13 лв.	392,92 лв.
8. Кърджали	641,59 лв.	685,67 лв.	602,69 лв.	
9. Кюстендил	478,76 лв.	534,48 лв.	444,70 лв.	
10. Ловеч	547,70 лв.	608,59 лв.	493,79 лв.	342,00 лв.
11. Монтана	488,23 лв.	516,58 лв.	458,87 лв.	
12. Пазарджик	573,33 лв.	655,78 лв.	507,17 лв.	342,00 лв.
13. Перник	535,99 лв.	599,56 лв.	488,86 лв.	
14. Плевен	499,68 лв.	554,03 лв.	452,82 лв.	373,07 лв.
15. Пловдив	547,83 лв.	623,50 лв.	490,63 лв.	585,44 лв.
16. Разград	526,25 лв.	590,91 лв.	469,18 лв.	
17. Русе	532,55 лв.	607,56 лв.	468,81 лв.	342,00 лв.
18. Силистра	486,40 лв.	528,44 лв.	447,65 лв.	
19. Сливен	487,32 лв.	535,28 лв.	446,84 лв.	459,23 лв.
20. Смолян	535,20 лв.	594,99 лв.	484,51 лв.	342,00 лв.
21. София-град	744,36 лв.	808,80 лв.	691,89 лв.	998,09 лв.
22. София	568,63 лв.	639,95 лв.	508,91 лв.	
23. Стара Загора	542,59 лв.	633,41 лв.	477,39 лв.	851,11 лв.
24. Добрич	544,36 лв.	612,26 лв.	488,20 лв.	
25. Търговище	805,71 лв.	826,65 лв.	788,03 лв.	
26. Хасково	513,53 лв.	585,28 лв.	461,07 лв.	342,00 лв.
27. Шумен	612,60 лв.	647,64 лв.	579,88 лв.	
28. Ямбол	565,02 лв.	654,30 лв.	495,01 лв.	
<b>Общо за страната</b>	<b>596,48 лв.</b>	<b>656,80 лв.</b>	<b>548,59 лв.</b>	<b>826,19 лв.</b>



8. Брой безработни лица и средни размери на паричните обезщетения за безработица по европейски регламенти, разпределени по области и пол, през месец май 2022 г.

ТП на НОИ	ОБЩО		В Т. Ч.			
	Брой	Средно парично обезщетение	мъже		жени	
			Брой	Средно парично обезщетение	Брой	Средно парично обезщетение
<b>I. Български граждани</b>	<b>3 538</b>	<b>1 437,44 лв.</b>	<b>1750</b>	<b>1 439,30 лв.</b>	<b>1788</b>	<b>1 435,62 лв.</b>
1. Благоевград	1 301	1 486,24 лв.	483	1 510,99 лв.	818	1 471,63 лв.
2. Бургас	136	1 384,37 лв.	90	1 461,55 лв.	46	1 233,36 лв.
3. Варна	121	1 390,17 лв.	78	1 416,38 лв.	43	1 342,62 лв.
4. Велико Търново	58	1 256,11 лв.	32	1 247,26 лв.	26	1 267,00 лв.
5. Видин	14	1 228,92 лв.	7	1 414,77 лв.	7	1 043,07 лв.
6. Враца	40	1 283,56 лв.	19	1 228,67 лв.	21	1 333,22 лв.
7. Габрово	45	1 424,90 лв.	30	1 419,99 лв.	15	1 434,73 лв.
8. Кърджали	187	1 504,77 лв.	85	1 475,11 лв.	102	1 529,48 лв.
9. Кюстендил	24	1 345,36 лв.	13	1 317,88 лв.	11	1 377,83 лв.
10. Ловеч	71	1 468,03 лв.	40	1 402,77 лв.	31	1 552,23 лв.
11. Монтана	36	1 279,63 лв.	25	1 379,80 лв.	11	1 051,96 лв.
12. Пазарджик	208	1 492,62 лв.	125	1 507,64 лв.	83	1 469,99 лв.
13. Перник	22	1 094,68 лв.	17	1 183,63 лв.	5	792,22 лв.
14. Плевен	69	1 299,16 лв.	49	1 358,08 лв.	20	1 154,79 лв.
15. Пловдив	149	1 308,30 лв.	97	1 368,35 лв.	52	1 196,28 лв.
16. Разград	44	1 496,33 лв.	23	1 450,36 лв.	21	1 546,67 лв.
17. Русе	36	1 232,42 лв.	28	1 236,28 лв.	8	1 218,92 лв.
18. Силистра	24	1 469,85 лв.	11	1 565,53 лв.	13	1 388,89 лв.
19. Сливен	43	1 385,45 лв.	23	1 410,94 лв.	20	1 356,14 лв.
20. Смолян	126	1 276,60 лв.	64	1 332,15 лв.	62	1 219,25 лв.
21. София-град	73	1 295,19 лв.	50	1 281,26 лв.	23	1 325,47 лв.
22. София	37	1 409,88 лв.	28	1 445,75 лв.	9	1 298,27 лв.
23. Стара Загора	69	1 272,69 лв.	47	1 312,08 лв.	22	1 188,55 лв.
24. Добрич	66	1 299,13 лв.	41	1 264,87 лв.	25	1 355,32 лв.
25. Търговище	278	1 576,38 лв.	118	1 560,65 лв.	160	1 587,98 лв.
26. Хасково	88	1 423,65 лв.	47	1 389,53 лв.	41	1 462,76 лв.
27. Шумен	146	1 500,33 лв.	63	1 520,01 лв.	83	1 485,39 лв.
28. Ямбол	27	1 415,35 лв.	17	1 413,06 лв.	10	1 419,24 лв.
<b>II. Граждани на други държави</b>	<b>1</b>	<b>357,96 лв.</b>				
<b>Общо за страната ( I + II )</b>	<b>3 539</b>	<b>1 437,14 лв.</b>	<b>1 750</b>	<b>1 439,30 лв.</b>	<b>1 788</b>	<b>1 435,62 лв.</b>



**9. Брой регистрирани безработни лица с право на ПОБ, разпределени по продължителност на осигурителния им стаж и области, през месец май 2022 г.**

ТП на НОИ	Общ брой	Осигурителен стаж				
		до 3 години	от 3 до 7 години	от 7 до 11 години	от 11 до 15 години	над 15 години
1. Благоевград	4 318	256	622	839	931	1 670
2. Бургас	2 739	144	492	595	653	855
3. Варна	3 054	168	492	671	722	1 001
4. Велико Търново	1 943	103	336	405	432	667
5. Видин	532	60	121	98	115	138
6. Враца	1 445	146	300	296	293	410
7. Габрово	887	42	106	146	202	391
8. Кърджали	1 088	105	238	226	245	274
9. Кюстендил	1 057	69	156	203	232	397
10. Ловеч	1 113	98	176	225	247	367
11. Монтана	914	83	171	196	191	273
12. Пазарджик	1 972	140	385	397	505	545
13. Перник	970	44	169	200	225	332
14. Плевен	1 865	186	350	336	410	583
15. Пловдив	4 936	309	794	990	1 137	1 706
16. Разград	915	73	158	203	211	270
17. Русе	1 585	92	260	305	337	591
18. Силистра	786	70	175	160	162	219
19. Сливен	929	82	242	171	184	250
20. Смолян	1 381	62	194	318	367	440
21. София-град	7 543	342	992	1 318	1 675	3 216
22. София	2 010	125	328	377	451	729
23. Стара Загора	2 141	140	367	409	456	769
24. Добрич	1 047	62	194	218	238	335
25. Търговище	959	51	124	194	235	355
26. Хасково	1 615	132	325	340	343	475
27. Шумен	1 313	114	253	265	282	399
28. Ямбол	744	55	146	131	157	255
<b>Общо за страната</b>	<b>51 801</b>	<b>3 353</b>	<b>8 666</b>	<b>10 232</b>	<b>11 638</b>	<b>17 912</b>

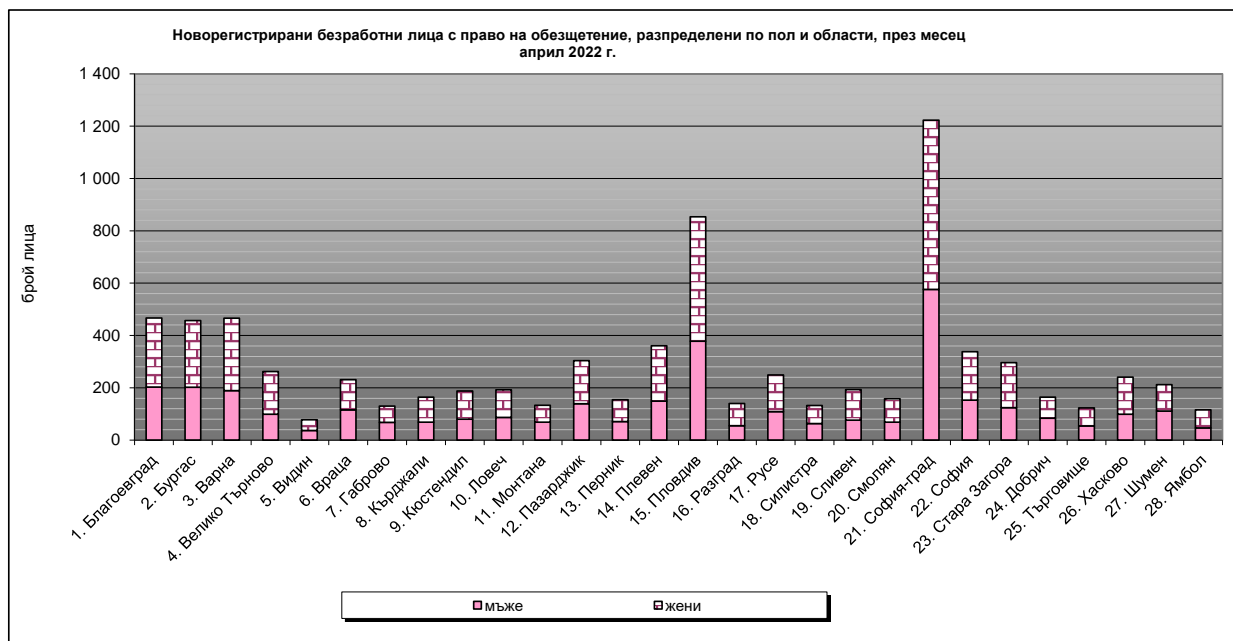
Забележка: От 1 януари 2018 г. се променят изискванията за продължителност на осигурителния стаж с осигуряване за безработица за времето след 31 декември 2001 г. (чл. 54в, ал. 1)

**10. Регистрирани безработни лица с право на обезщетение, разпределени по образователни области, през месец май 2022 г.**

<b>Образователна област</b>	<b>състояние</b>	<b>новоотпуснати</b>	<b>Новоотпуснати спрямо състоянието</b>
Педагогически науки	536	77	14,4%
Хуманитарни науки	872	123	14,1%
Социални, стопански и правни науки	2755	372	13,5%
Природни науки, математика и информатика	341	49	14,4%
Технически науки	1201	163	13,6%
Аграрни науки и ветеринарна медицина	197	32	16,2%
Здравеопазване и спорт	228	34	14,9%
Изкуства	133	18	13,5%
Сигурност и отбрана	36	9	25,0%
Изкуства	162	29	17,9%
Стопанско управление и администрация	878	109	12,4%
Физически науки	50	5	10,0%
Информатика	116	15	12,9%
Техника	2903	418	14,4%
Производство и преработка	3797	524	13,8%
Архитектура и строителство	483	66	13,7%
Селско, горско и рибно стопанство	660	109	16,5%
Ветеринарна медицина	62	11	17,7%
Здравеопазване	107	14	13,1%
Социални науки	99	12	12,1%
Услуги за личността	857	114	13,3%
Транспорт	186	35	18,8%
Опазване на околната среда	20	5	25,0%
Обществена сигурност и безопасност	9	1	11,1%
Без професионално образование	35113	5 693	16,2%
<b>Общо за страната</b>	<b>51 801</b>	<b>8 037</b>	<b>15,5%</b>

11. Новорегистрирани безработни лица с право на обезщетение, разпределени по пол и области, през месец май 2022 г.

ТП на НОИ	Новорегистрирани безработни лица с право на ПОБ					
	Общ брой	спрямо състоянието	в т. ч.			
			мъже	спрямо състоянието	жени	спрямо състоянието
<b>I. Български граждани</b>	<b>8 026</b>	<b>15,5%</b>	<b>3 576</b>	<b>15,7%</b>	<b>4 450</b>	<b>15,4%</b>
1. Благоевград	467	10,8%	203	11,8%	264	10,1%
2. Бургас	457	16,7%	202	17,1%	255	16,5%
3. Варна	466	15,3%	189	15,5%	277	15,1%
4. Велико Търново	262	13,5%	99	11,8%	163	14,8%
5. Видин	78	14,7%	37	15,2%	41	14,2%
6. Враца	231	16,0%	116	17,4%	115	14,8%
7. Габрово	130	14,7%	68	15,0%	62	14,3%
8. Кърджали	164	15,1%	69	13,5%	95	16,4%
9. Кюстендил	188	17,8%	80	20,0%	108	16,5%
10. Ловеч	192	17,3%	87	16,6%	105	17,9%
11. Монтана	133	14,6%	69	14,8%	64	14,3%
12. Пазарджик	304	15,4%	139	15,8%	165	15,1%
13. Перник	154	15,9%	71	17,2%	83	14,9%
14. Плевен	361	19,4%	149	17,2%	212	21,2%
15. Пловдив	854	17,3%	378	17,8%	476	16,9%
16. Разград	140	15,3%	55	12,8%	85	17,5%
17. Русе	249	15,7%	109	14,9%	140	16,4%
18. Силистра	132	16,8%	63	16,7%	69	16,9%
19. Сливен	193	20,8%	76	17,9%	117	23,3%
20. Смолян	158	11,4%	69	10,9%	89	11,9%
21. София-град	1 223	16,3%	576	17,5%	647	15,4%
22. София	338	16,8%	153	16,7%	185	16,9%
23. Стара Загора	296	13,8%	124	13,9%	172	13,8%
24. Добрич	164	15,7%	84	17,7%	80	14,0%
25. Търговище	123	12,8%	54	12,3%	69	13,3%
26. Хасково	241	14,9%	99	14,5%	142	15,3%
27. Шумен	212	16,1%	111	17,5%	101	14,9%
28. Ямбол	116	15,6%	47	14,4%	69	16,5%
<b>II. Граждани на други държави</b>	<b>11</b>	<b>16,4%</b>				
<b>Общо за страната ( I + II )</b>	<b>8 037</b>	<b>15,5%</b>	<b>3 576</b>	<b>15,7%</b>	<b>4 450</b>	<b>15,4%</b>





12. Брой регистрирани безработни лица с право на ПОБ с край на обезщетението през месец май 2022 г., разпределени по пол и области.

ТП на НОИ	Общ брой	В т.ч.	
		мъже	жени
<b>I. Български граждани</b>	<b>10 877</b>	<b>4 715</b>	<b>6 162</b>
1. Благоевград	832	354	478
2. Бургас	801	290	511
3. Варна	737	272	465
4. Велико Търново	422	198	224
5. Видин	95	44	51
6. Враца	297	135	162
7. Габрово	166	84	82
8. Кърджали	218	118	100
9. Кюстендил	213	75	138
10. Ловеч	222	100	122
11. Монтана	193	103	90
12. Пазарджик	422	194	228
13. Перник	196	84	112
14. Плевен	419	190	229
15. Пловдив	969	377	592
16. Разград	213	102	111
17. Русе	323	178	145
18. Силистра	214	116	98
19. Сливен	207	105	102
20. Смолян	226	92	134
21. София-град	1 362	587	775
22. София	338	134	204
23. Стара Загора	413	172	241
24. Добрич	371	148	223
25. Търговище	199	102	97
26. Хасково	353	157	196
27. Шумен	278	134	144
28. Ямбол	178	70	108
<b>II. Граждани на други държави</b>	<b>24</b>		
<b>Общо за страната ( I + II)</b>	<b>10 901</b>	<b>4 715</b>	<b>6 162</b>

