

# НАЦИОНАЛЕН ОСИГУРИТЕЛЕН ИНСТИТУТ

## СТАТИСТИЧЕСКИ БЮЛЕТИН

### ЗА РЕГИСТРИРАНИТЕ БЕЗРАБОТНИ ЛИЦА С ПРАВО НА ПАРИЧНО ОБЕЗЩЕТЕНИЕ ПРЕЗ МЕСЕЦ ЮНИ 2021 г.

#### Съдържание

1. Брой и структура на осигурените лица за фонд "Безработица" и регистрираните безработни лица през месец юни 2021г.
2. Регистрирани безработни лица с право на ПОБ, разпределени по пол и области, през месец юни 2021г.
3. Регистрирани безработни лица с право на обезщетение, разпределени по степен на образование и области, през месец юни 2021г.
4. Регистрирани безработни лица с право на обезщетение, разпределени по групи възраст и области, през месец юни 2021г.
5. Регистрирани безработни лица с право на обезщетение, разпределени по групи възраст и средни размери на паричните обезщетения, през месец юни 2021г.
6. Регистрирани безработни лица с право на обезщетение, разпределени по дневен размер на ПОБ и по пол, през месец юни 2021г.
7. Средни размери на паричните обезщетения за безработица, разпределени по области и пол, през месец юни 2021г.
8. Брой безработни лица и средни размери на паричните обезщетения за безработица по европейски регламенти, разпределени по области и пол, през месец юни 2021г.
9. Брой регистрирани безработни лица с право на ПОБ, разпределени по продължителност на осигурителния им стаж и области, през месец юни 2021г.
10. Регистрирани безработни лица с право на обезщетение, разпределени по образователни области, през месец юни 2021г.
11. Новорегистрирани безработни лица с право на обезщетение, разпределени по пол и области, през месец юни 2021г.
12. Брой регистрирани безработни лица с право на ПОБ с край на обезщетението през месец юни 2021г., разпределени по пол и области.

Настоящият бюлетин включва статистическа информация за регистрираните безработни лица с право на парично обезщетение за безработица по реда на Раздел III и Раздел IV от глава четвърта „Обезщетения“ на Кодекса за социално осигуряване (КСО) и Наредбата за отпускане и изплащане на паричните обезщетения за безработица (НОИПОБ).

Информацията в бюлетина е месечна и годишна. Месечната информация се отнася за безработните лица, които през съответния месец са имали право на парично обезщетение за безработица, като от съвкупността са изключени тези, чието обезщетение е с изтекъл срок или е било прекратено към момента на подготовка на бюлетина. Годишната информация се отнася за средномесечния брой регистрирани безработни лица с право на обезщетение.

Информацията е представена по различни признаци, сред които област на страната, пол, възраст, степен на образование, размер на паричното обезщетение, продължителност на осигурителния стаж. Представени са данни за новорегистрираните лица с право на обезщетение и лицата, срокът на чиито обезщетения е изтекъл. От обхвата на бюлетина са изключени лицата с право на обезщетения по реда на Закона за отбраната и въоръжените сили на Република България.

Основният източник на данните, използвани при подготовката на бюлетина, е информационната система на Националния осигурителен институт за изплащаните обезщетения, поддържана на основание чл. 33, ал. 5, т. 10 от Кодекса за социално осигуряване. Данните в отделните бюлетини отразяват състоянието на информационната система към момента на подготовката им, като, при настъпване на евентуални промени в информационната система, бюлетините не се актуализират. Източник на информацията за броя на регистрираните безработни лица е Агенцията по заетостта.

В бюлетина е представена информация за лицата с право на парично обезщетение за безработица през съответния месец (респективно – средномесечно за годината), като са изключени лицата, чиито обезщетения са с изтекъл срок или са прекратени. От такава гледна точка, не е задължително да има пълно съответствие между съвкупността на лицата с право на парично обезщетение за безработица през месеца и съвкупността на лицата, на които са изплатени парични обезщетения през същия месец. Възможни са разлики например поради обстоятелството, че паричните обезщетения за безработица се изплащат ежемесечно през месеца, следващ този, за който се дължат (чл. 54в от Кодекса за социално осигуряване).

През 2021 г., право на парично обезщетение за безработица имат лицата, за които са внесени или дължими осигурителни вноски във фонд „Безработица“ най-малко 12 месеца през последните 18 месеца преди прекратяване на осигуряването и които: (1) са регистрирани като безработни в Агенцията по заетостта; (2) не са придобили право на пенсия за осигурителен стаж и възраст в Република България или пенсия за старост в друга държава или не получават пенсия за осигурителен стаж и възраст в намален размер по чл. 68а или професионална пенсия по чл. 168; (3) не упражняват трудова дейност, за която подлежат на задължително осигуряване по КСО или законодателството на друга държава, с изключение на лицата по чл. 114а, ал. 1 от Кодекса на труда.

Дневното парично обезщетение за безработица е в размер 60 на сто от среднодневното възнаграждение или среднодневния осигурителен доход, върху който са внесени или дължими вноски за фонд “Безработица” за последните 24 календарни месеца, предхождащи месеца на прекратяване на осигуряването, и не може да бъде по-малко от минималния и по-голямо от максималния дневен размер на обезщетението за безработица, определен със Закона за бюджета на държавното обществено осигуряване за всяка календарна година. Минималният дневен размер на обезщетението за безработица за 2021 г. е 12,00 лв. Максималният дневен размер на обезщетението за безработица за 2021 г. е 74,29 лв.

Паричните обезщетения се изплащат за период, зависещ от продължителността на осигурителния стаж. За осигурителен стаж на лицата се зачита времето след 31 декември 2001 г., през което те са осигурени за безработица. Срокът за изплащане се определя както следва:

<b>Осигурителен стаж с осигуряване за безработица за времето след 31.12.2001 г. (години)</b>	<b>Срок на изплащане на обезщетението (месеци)</b>
до 3 години	4
от 3 години и 1 ден до 7 години	6
от 7 години и 1 ден до 11 години	8
от 11 години и 1 ден до 15 години	10
над 15	12

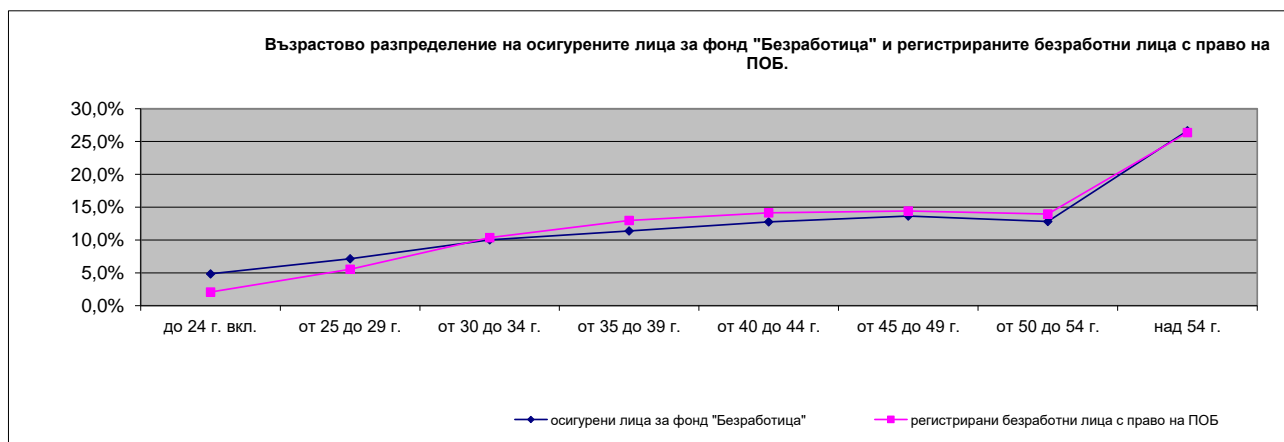
Безработните лица, чиито правоотношения са прекратени по тяхно желание или с тяхно съгласие, или поради виновното им поведение, получават минималния дневен размер на обезщетението за безработица съгласно закона за бюджета на държавното обществено осигуряване за срок 4 месеца (чл. 54б, ал. 3 от КСО). Минималният размер за срок от 4 месеца получават и тези от безработните лица, придобили право на обезщетение преди изтичане на три години от предходно упражняване на правото на обезщетение (чл. 54б, ал. 4 от КСО). С § 2 от преходните и заключителни разпоредби на Закона за изменение на Закона за бюджета на ДОО за 2020 г. (обн., ДВ, бр. 84 от 2020 г.) се регламентира нов срок на паричните обезщетения за безработица по чл. 54б, ал. 4, отпуснати с начална дата от 01.10.2020 г. до 31.12.2020 г. – 7 месеца. Разпоредбата се прилага и за всички обезщетения, отпуснати на посоченото основание, чийто срок не е изтекъл към 01.10.2020 г. За обезщетенията, отпуснати след 31 декември 2020 г., срокът е 4-месечен.

Допълнителна информация относно реда за отпускане, изплащане, спиране, възобновяване и прекратяване изплащането на паричните обезщетения за безработица, за определяне на техния размер и сроковете на изплащането им, е достъпна на интернет страницата на Националния осигурителен институт:

<http://www.noi.bg/benefits/benefits/101-unemployment/625-pokso>

1. Брой и структура на осигурените лица за фонд "Безработица" и регистрираните безработни лица през месец юни 2021г.

Показатели	Осигурени лица за фонд "Безработица"		Регистрирани безработни лица *		Регистрирани безработни лица с право на парично обезщетение за безработица (ПОБ)				
	брой	%	брой	%	брой	%	изменение спрямо VI.2020 г.	изменение спрямо V.2021 г.	% спрямо всички регистрирани лица
<b>Брой лица</b> в т. ч.:	2 503 674	100,0%	170 716	100,0%	59 678	100,0%	-48,47%	-9,04%	35,0%
<b>По пол</b>									
Мъже	1 230 011	49,1%	66 313	38,8%	25 518	42,8%	-46,4%	-9,6%	38,5%
Жени	1 256 389	50,2%	104 403	61,2%	34 087	57,1%	-49,9%	-8,6%	32,6%
Граждани на други държави	17 274	0,7%			73	0,1%	-52,0%	-16,1%	
<b>По възраст</b>									
до 24 г. вкл.	121 502	4,9%	7 922	4,6%	1 238	2,1%	-68,4%	-3,4%	15,6%
от 25 до 29 г.	179 104	7,2%	10 910	6,4%	3 311	5,5%	-63,1%	-8,0%	30,3%
от 30 до 34 г.	251 054	10,0%	17 703	10,4%	6 192	10,4%	-54,5%	-7,0%	35,0%
от 35 до 39 г.	285 152	11,4%	20 017	11,7%	7 748	13,0%	-48,2%	-7,3%	38,7%
от 40 до 44 г.	319 749	12,8%	20 999	12,3%	8 434	14,1%	-48,5%	-8,6%	40,2%
от 45 до 49 г.	342 043	13,7%	21 746	12,7%	8 611	14,4%	-48,2%	-9,5%	39,6%
от 50 до 54 г.	320 832	12,8%	23 145	13,6%	8 337	14,0%	-46,6%	-9,8%	36,0%
над 54 г.	666 964	26,6%	48 274	28,3%	15 734	26,4%	-38,5%	-10,8%	32,6%
Граждани на други държави	17 274	0,7%			73	0,1%	-52,0%	-16,1%	
<b>По образование</b>									
Висше			21 814	12,8%					
Средно специално и професионално			15 012	8,8%					
Средно общо			59 139	34,6%					
Основно и по-ниско			74 751	43,8%					

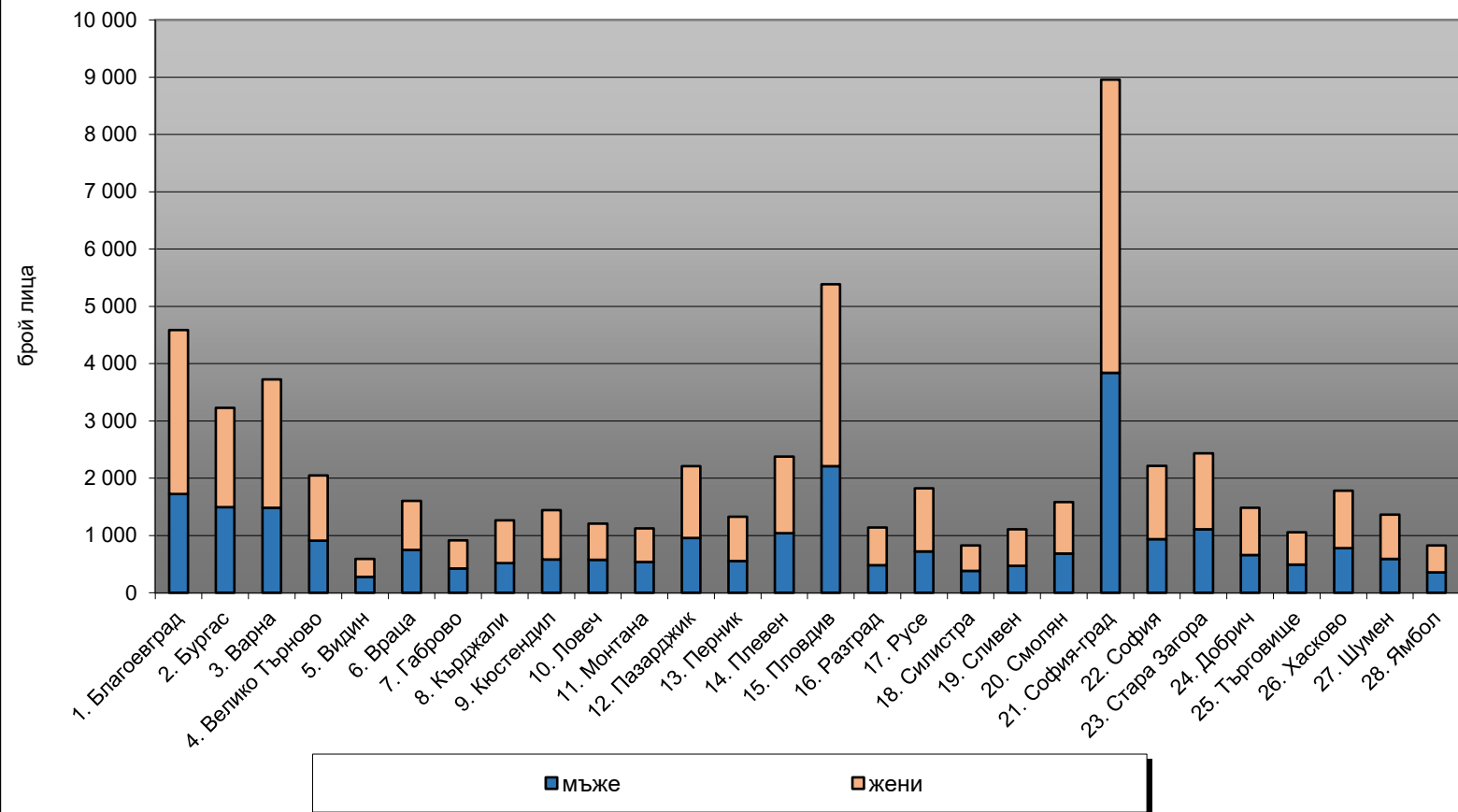


2. Регистрирани безработни лица с право на ПОБ, разпределени по пол и области, през месец юни 2021г.

ТП на НОИ	Регистрирани безработни лица с право на ПОБ					Регистрирани безработни лица *	Равнище на безработица (%)*
	Общ брой	в т. ч.		изменение на общия брой спрямо			
		мъже	жени	VI.2020 г.	V.2021 г.		
<b>I. Български граждани</b>	<b>59 605</b>	<b>25 518</b>	<b>34 087</b>	<b>-48,46%</b>	<b>-9,03%</b>	<b>170 716</b>	<b>5,20</b>
1. Благоевград	4 583	1 725	2 858	-46,1%	-8,4%	13 083	8,65
2. Бургас	3 226	1 493	1 733	-54,4%	-18,6%	7 113	3,77
3. Варна	3 723	1 485	2 238	-49,1%	-13,0%	7 496	3,37
4. Велико Търново	2 045	907	1 138	-47,9%	-9,3%	5 238	4,83
5. Видин	592	279	313	-51,6%	-3,3%	4 601	12,16
6. Враца	1 605	747	858	-33,3%	-4,2%	7 584	10,12
7. Габрово	913	422	491	-57,0%	-9,9%	1 963	3,62
8. Кърджали	1 262	516	746	-35,5%	-7,9%	4 808	7,91
9. Кюстендил	1 440	582	858	-37,1%	-6,9%	4 446	7,81
10. Ловеч	1 208	573	635	-55,0%	-13,0%	4 365	7,81
11. Монтана	1 121	539	582	-36,2%	-2,4%	6 502	10,83
12. Пазарджик	2 211	957	1 254	-51,4%	-9,0%	7 891	6,84
13. Перник	1 326	552	774	-39,8%	-4,1%	2 793	4,59
14. Плевен	2 378	1 039	1 339	-39,5%	-7,4%	8 056	7,48
15. Пловдив	5 383	2 212	3 171	-48,0%	-6,0%	13 528	4,47
16. Разград	1 139	479	660	-26,1%	-10,9%	4 415	8,47
17. Русе	1 823	719	1 104	-50,3%	-7,9%	5 249	5,10
18. Силистра	824	382	442	-40,8%	-13,9%	4 042	8,88
19. Сливен	1 106	473	633	-45,7%	-4,2%	6 434	8,24
20. Смолян	1 583	682	901	-44,2%	-13,4%	4 771	8,16
21. София-град	8 955	3 839	5 116	-54,1%	-6,5%	12 025	1,81
22. София	2 215	936	1 279	-53,8%	-11,4%	6 044	5,54
23. Стара Загора	2 435	1 105	1 330	-53,8%	-7,4%	6 304	4,27
24. Добрич	1 483	659	824	-40,9%	-18,4%	3 243	4,06
25. Търговище	1 057	492	565	-32,5%	-6,5%	3 799	7,73
26. Хасково	1 781	778	1 003	-58,4%	-7,7%	5 503	5,27
27. Шумен	1 364	591	773	-38,6%	-6,8%	6 788	8,92
28. Ямбол	824	355	469	-51,9%	-10,2%	2 632	4,72
<b>II. Граждани на други държави</b>	<b>73</b>			<b>-52,0%</b>	<b>-16,1%</b>		
<b>Общо за страната ( I + II)</b>	<b>59 678</b>	<b>25 518</b>	<b>34 087</b>	<b>-48,47%</b>	<b>-9,04%</b>	<b>170 716</b>	<b>5,20</b>

\* Източник на данните за регистрираните безработни лица е Агенция по Заетостта

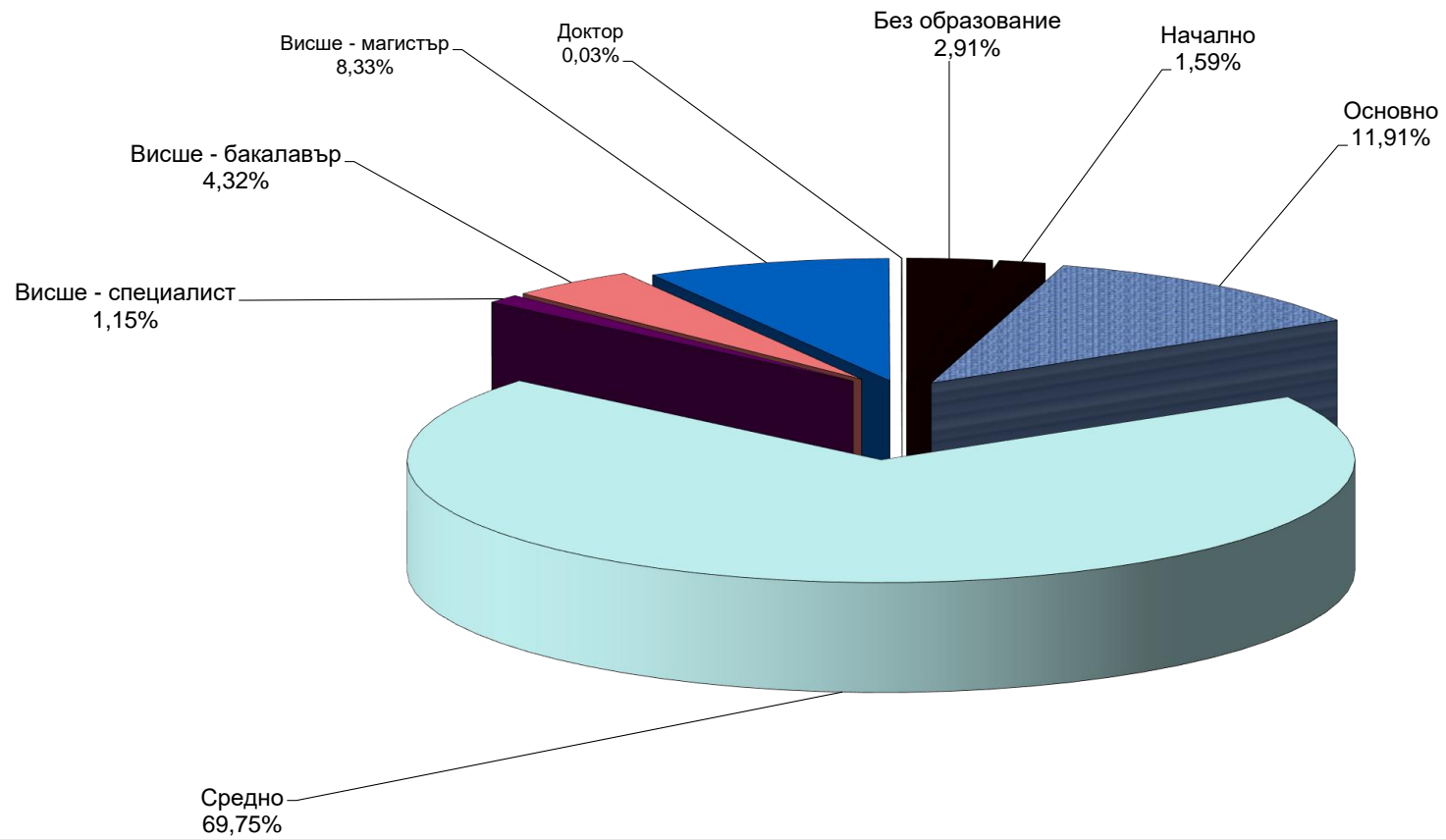
Регистрирани безработни лица с право на обезщетение, разпределени по пол и области, през месец юни 2021г.



3. Регистрирани безработни лица с право на обезщетение, разпределени по степен на образование и области, през месец юни 2021г.

ТП на НОИ	Общ брой	ОБРАЗОВАНИЕ							
		Без образование	Начално	Основно	Средно	Висше - специалист	Висше - бакалавър	Висше - магистър	Доктор
1. Благоевград	4 586	19	74	871	3220	39	156	206	1
2. Бургас	3 232	24	44	463	2232	37	160	272	
3. Варна	3 726	13	41	290	2557	53	288	483	1
4. Велико Търново	2 049	0	3	129	1619	29	70	198	1
5. Видин	592	1	3	67	434	14	28	45	
6. Враца	1 606	4	37	269	1155	12	46	83	
7. Габрово	913	1	2	56	710	14	39	91	
8. Кърджали	1 263	7	10	361	798	6	40	41	
9. Кюстендил	1 440	4	11	157	1150	12	33	73	
10. Ловеч	1 208	5	3	106	994	8	29	63	
11. Монтана	1 122	6	19	115	894	14	21	53	
12. Пазарджик	2 213	54	130	372	1469	20	63	105	
13. Перник	1 327	5	11	128	1075	11	37	60	
14. Плевен	2 378	17	19	258	1866	23	40	155	
15. Пловдив	5 391	852	117	501	3131	70	248	470	2
16. Разград	1 141	0	22	351	668	12	39	49	
17. Русе	1 824	1	22	182	1365	20	74	160	
18. Силистра	825	4	9	141	558	16	37	60	
19. Сливен	1 107	17	98	279	586	17	41	68	1
20. Смолян	1 583	2	27	272	1154	27	42	59	
21. София-град	8 983	97	20	165	6517	103	604	1466	11
22. София	2 218	20	39	191	1763	17	68	120	
23. Стара Загора	2 437	426	46	269	1376	37	110	173	
24. Добрич	1 485	52	30	290	961	18	49	85	
25. Търговище	1 058	1	11	243	687	18	35	63	
26. Хасково	1 781	71	21	186	1248	16	106	133	
27. Шумен	1 365	4	29	306	874	12	60	80	
28. Ямбол	825	31	52	90	566	14	13	59	
<b>Общо за страната</b>	<b>59 678</b>	<b>1 738</b>	<b>950</b>	<b>7 108</b>	<b>41 627</b>	<b>689</b>	<b>2 576</b>	<b>4 973</b>	<b>17</b>

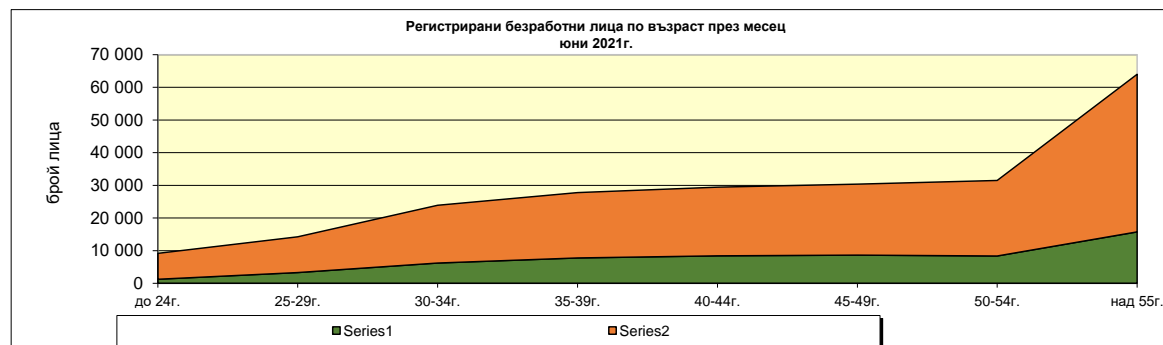
Регистрирани безработни лица с право на ПОБ, разпределени по образование, през месец юни 2021г.





4. Регистрирани безработни лица с право на обезщетение, разпределени по групи възраст и области, през месец юни 2021г.

ТП на НОИ	Общ брой	групи възраст							
		до 24г. вкл.	от 25г. до 29г. вкл.	от 30г. до 34г. вкл.	от 35г. до 39г. вкл.	от 40г. до 44г. вкл.	от 45г. до 49г. вкл.	от 50г. до 54г. вкл.	над 54 г.
<b>I. Български граждани</b>	59 605	1 238	3 311	6 192	7 748	8 434	8 611	8 337	15 734
1. Благоевград	4 583	75	206	443	658	632	615	651	1303
2. Бургас	3 226	55	187	393	481	501	469	417	723
3. Варна	3 723	51	198	448	562	528	591	493	852
4. Велико Търново	2 045	52	119	216	260	284	283	265	566
5. Видин	592	14	31	62	77	68	72	88	180
6. Враца	1 605	45	105	169	191	188	217	242	448
7. Габрово	913	18	40	80	104	132	130	144	265
8. Кърджали	1 262	25	66	111	147	158	162	166	427
9. Кюстендил	1 440	32	87	120	158	207	185	240	411
10. Ловеч	1 208	24	62	107	141	144	173	185	372
11. Монтана	1 121	29	61	101	142	122	154	161	351
12. Пазарджик	2 211	58	121	240	261	261	306	330	634
13. Перник	1 326	30	70	130	173	180	185	197	361
14. Плевен	2 378	35	134	212	262	267	330	390	748
15. Пловдив	5 383	131	343	613	724	791	713	719	1349
16. Разград	1 139	35	78	84	115	128	159	171	369
17. Русе	1 823	31	93	178	235	226	262	264	534
18. Силистра	824	19	52	91	80	87	92	132	271
19. Сливен	1 106	28	76	127	116	163	138	130	328
20. Смолян	1 583	15	71	132	173	193	207	229	563
21. София-град	8 955	164	430	1011	1338	1607	1554	1159	1692
22. София	2 215	69	156	225	252	326	321	324	542
23. Стара Загора	2 435	69	154	268	323	350	345	332	594
24. Добрич	1 483	21	89	126	158	187	218	209	475
25. Търговище	1 057	22	39	94	110	143	165	168	316
26. Хасково	1 781	48	118	196	227	270	249	224	449
27. Шумен	1 364	27	91	131	174	189	195	179	378
28. Ямбол	824	16	34	84	106	102	121	128	233
II. Граждани на други държави	73								
<b>Общо за страната ( I + II)</b>	<b>59 678</b>	<b>1 238</b>	<b>3 311</b>	<b>6 192</b>	<b>7 748</b>	<b>8 434</b>	<b>8 611</b>	<b>8 337</b>	<b>15 734</b>



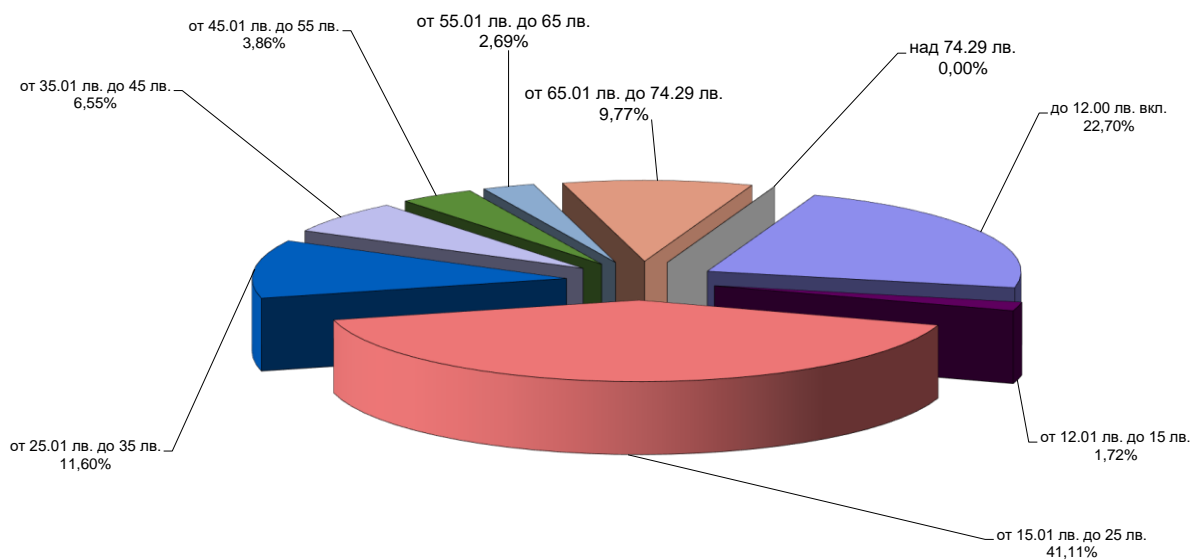
**5. Регистрирани безработни лица с право на обезщетение, разпределени по групи възраст и средни размери на паричните обезщетения, през месец юни 2021г.**

възраст	Общо		В т. ч.			
			мъже		жени	
	Брой	Средно парично обезщетение	Брой	Средно парично обезщетение	Брой	Средно парично обезщетение
<b>I. Български граждани</b>	59 605	601,03 лв.	25 518	663,59 лв.	34 087	554,19 лв.
до 24г. вкл.	1 238	430,45 лв.	579	481,54 лв.	659	385,56 лв.
от 25г. до 29г. вкл.	3 311	510,89 лв.	1 267	638,05 лв.	2 044	432,08 лв.
от 30г. до 34г. вкл.	6 192	580,43 лв.	2 435	725,78 лв.	3 757	486,22 лв.
от 35г. до 39г. вкл.	7 748	649,44 лв.	3 181	760,40 лв.	4 567	572,16 лв.
от 40г. до 44г. вкл.	8 434	676,63 лв.	3 563	739,53 лв.	4 871	630,62 лв.
от 45г. до 49г. вкл.	8 611	667,53 лв.	3 700	726,31 лв.	4 911	623,25 лв.
от 50г. до 54г. вкл.	8 337	616,80 лв.	3 445	655,59 лв.	4 892	589,48 лв.
над 54 г.	15 734	532,39 лв.	7 348	555,16 лв.	8 386	512,44 лв.
<b>II. Граждани на други държави</b>	73	833,38 лв.				
<b>Общо ( I + II)</b>	59 678	601,31 лв.	25 518	663,59 лв.	34 087	554,19 лв.

6. Регистрирани безработни лица с право на обезщетение, разпределени по дневен размер на ПОБ и по пол, през месец юни 2021г.

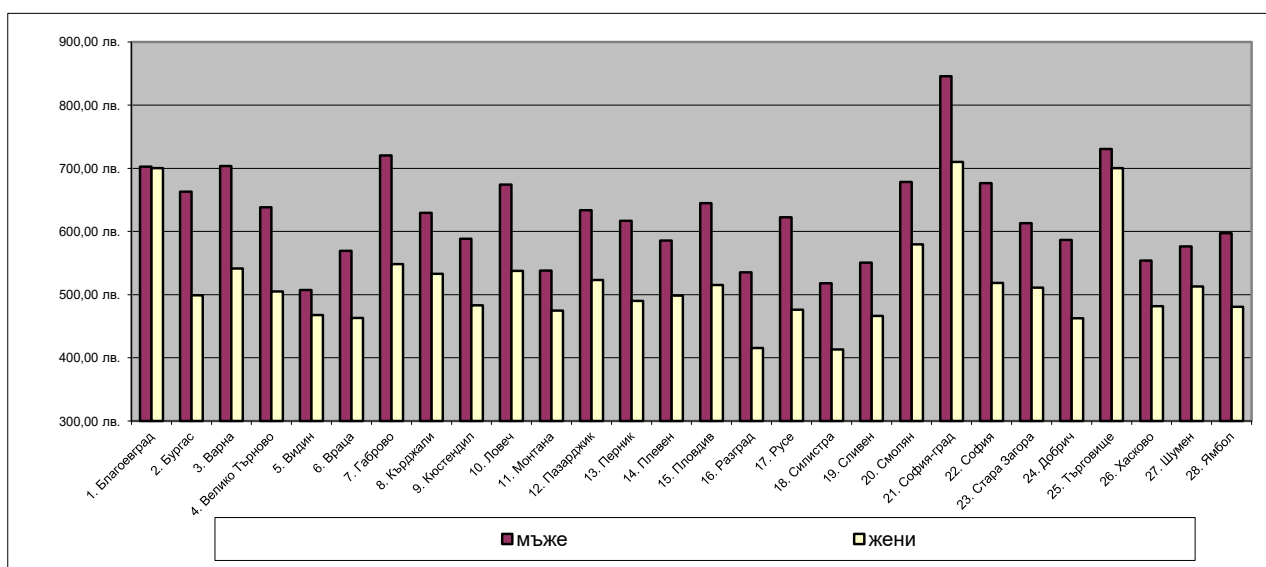
дневен размер на ПОБ	общо	%	Български граждани	в т.ч.				Граждани на други държави	%
				мъже	%	жени	%		
до 12.00 лв. вкл.	13 547	22,7%	13 528	5 519	21,6%	8 009	23,5%	19	26,0%
- по чл. 54б, ал. 1	852	1,4%	852	329	1,3%	523	1,5%	0	0,0%
- по чл. 54б, ал. 3	10 331	17,3%	10 315	4 332	17,0%	5 983	17,6%	16	21,9%
- по чл. 54б, ал. 4	2 364	4,0%	2 361	858	3,4%	1 503	4,4%	3	4,1%
от 12.01 лв. до 15 лв.	1 028	1,7%	1 024	267	1,0%	757	2,2%	4	5,5%
от 15.01 лв. до 25 лв.	24 531	41,1%	24 515	9 140	35,8%	15 375	45,1%	16	21,9%
от 25.01 лв. до 35 лв.	6 923	11,6%	6 920	3 047	11,9%	3 873	11,4%	3	4,1%
от 35.01 лв. до 45 лв.	3 908	6,5%	3 906	2 106	8,3%	1 800	5,3%	2	2,7%
от 45.01 лв. до 55 лв.	2 306	3,9%	2 302	1 339	5,2%	963	2,8%	4	5,5%
от 55.01 лв. до 65 лв.	1 605	2,7%	1 602	941	3,7%	661	1,9%	3	4,1%
65.01 лв. до 74.29 лв.	5 830	9,8%	5 808	3 159	12,4%	2 649	7,8%	22	30,1%
над 74.29 лв.	0	0,0%	0	0	0,0%	0	0,0%	0	0,0%
общо	59 678	100,0%	59 605	25 518	100%	34 087	100%	73	100%

Регистрирани безработни лица с право на обезщетение, разпределени по размер на ПОБ през месец юни 2021г.



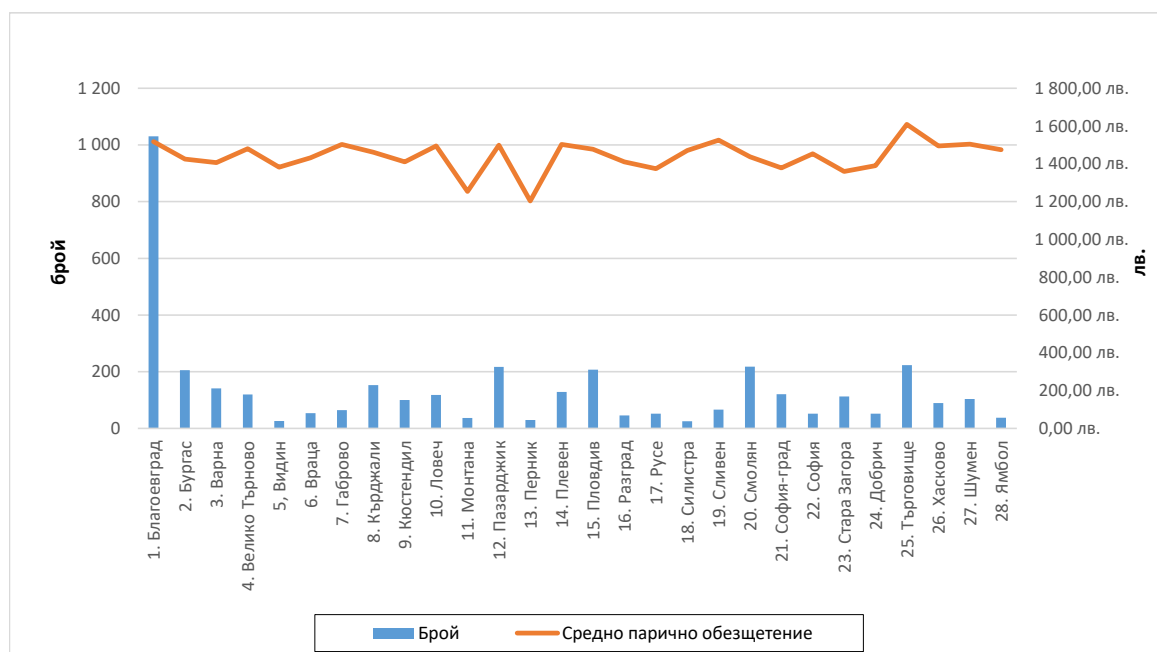
7. Средни размери на паричните обезщетения за безработица, разпределени по области и пол, през месец юни 2021г.

ТП на НОИ	Средно парично обезщетение за безработица-общо	Български граждани в т.ч.		Граждани на други държави
		мъже	жени	
1. Благоевград	701,57 лв.	702,66 лв.	700,35 лв.	1 238,38 лв.
2. Бургас	575,01 лв.	663,24 лв.	498,81 лв.	628,61 лв.
3. Варна	606,21 лв.	703,75 лв.	541,32 лв.	740,52 лв.
4. Велико Търново	564,45 лв.	638,16 лв.	505,09 лв.	738,65 лв.
5. Видин	486,35 лв.	507,16 лв.	467,79 лв.	
6. Враца	512,55 лв.	569,43 лв.	462,99 лв.	540,54 лв.
7. Габрово	627,98 лв.	720,36 лв.	548,59 лв.	
8. Кърджали	572,33 лв.	629,62 лв.	533,12 лв.	264,00 лв.
9. Кюстендил	525,68 лв.	588,65 лв.	482,97 лв.	
10. Ловеч	602,60 лв.	674,41 лв.	537,80 лв.	
11. Монтана	504,86 лв.	537,91 лв.	474,67 лв.	264,00 лв.
12. Пазарджик	571,47 лв.	633,77 лв.	523,22 лв.	1 017,72 лв.
13. Перник	542,96 лв.	617,05 лв.	490,33 лв.	384,56 лв.
14. Плевен	536,38 лв.	585,45 лв.	498,31 лв.	
15. Пловдив	568,49 лв.	644,79 лв.	515,50 лв.	480,15 лв.
16. Разград	465,75 лв.	535,54 лв.	415,71 лв.	264,00 лв.
17. Русе	533,72 лв.	622,32 лв.	476,27 лв.	264,00 лв.
18. Силистра	461,43 лв.	517,87 лв.	413,04 лв.	289,96 лв.
19. Сливен	502,30 лв.	550,51 лв.	466,47 лв.	378,62 лв.
20. Смолян	622,11 лв.	678,39 лв.	579,51 лв.	
21. София-град	769,49 лв.	845,56 лв.	710,19 лв.	1 175,15 лв.
22. София	585,51 лв.	676,72 лв.	518,32 лв.	772,35 лв.
23. Стара Загора	557,15 лв.	613,05 лв.	511,01 лв.	359,04 лв.
24. Добрич	517,52 лв.	586,35 лв.	462,72 лв.	416,79 лв.
25. Търговище	715,34 лв.	730,53 лв.	700,49 лв.	1 634,38 лв.
26. Хасково	513,11 лв.	553,86 лв.	481,51 лв.	
27. Шумен	540,06 лв.	576,31 лв.	512,71 лв.	264,00 лв.
28. Ямбол	531,24 лв.	597,17 лв.	480,95 лв.	711,70 лв.
<b>Общо за страната</b>	<b>601,31 лв.</b>	<b>663,59 лв.</b>	<b>554,19 лв.</b>	<b>833,38 лв.</b>



8. Брой безработни лица и средни размери на паричните обезщетения за безработица по европейски регламенти, разпределени по области и пол, през месец юни 2021г.

ТП на НОИ	ОБЩО		В Т. Ч.			
	Брой	Средно парично обезщетение	мъже		жени	
			Брой	Средно парично обезщетение	Брой	Средно парично обезщетение
<b>I. Български граждани</b>	<b>3 830</b>	<b>1 474,86 лв.</b>	<b>1808</b>	<b>1 469,10 лв.</b>	<b>2022</b>	<b>1 480,02 лв.</b>
1. Благоевград	1 030	1 517,72 лв.	319	1 543,13 лв.	711	1 506,32 лв.
2. Бургас	205	1 425,15 лв.	135	1 434,21 лв.	70	1 407,69 лв.
3. Варна	141	1 406,49 лв.	86	1 427,42 лв.	55	1 373,76 лв.
4. Велико Търново	120	1 479,59 лв.	65	1 552,34 лв.	55	1 393,62 лв.
5. Видин	26	1 382,31 лв.	15	1 366,29 лв.	11	1 404,16 лв.
6. Враца	54	1 432,09 лв.	29	1 369,17 лв.	25	1 505,06 лв.
7. Габрово	64	1 502,74 лв.	39	1 509,12 лв.	25	1 492,79 лв.
8. Кърджали	153	1 461,44 лв.	71	1 427,58 лв.	82	1 490,76 лв.
9. Кюстендил	100	1 410,60 лв.	41	1 422,77 лв.	59	1 402,15 лв.
10. Ловеч	118	1 494,25 лв.	65	1 513,80 лв.	53	1 470,27 лв.
11. Монтана	37	1 254,48 лв.	24	1 281,22 лв.	13	1 205,11 лв.
12. Пазарджик	217	1 498,09 лв.	115	1 500,02 лв.	102	1 495,92 лв.
13. Перник	30	1 203,66 лв.	20	1 254,73 лв.	10	1 101,54 лв.
14. Плевен	129	1 502,67 лв.	67	1 464,85 лв.	62	1 543,54 лв.
15. Пловдив	207	1 477,81 лв.	114	1 456,76 лв.	93	1 503,61 лв.
16. Разград	46	1 410,89 лв.	31	1 444,15 лв.	15	1 342,15 лв.
17. Русе	52	1 373,77 лв.	33	1 390,25 лв.	19	1 345,16 лв.
18. Силистра	25	1 470,39 лв.	16	1 440,23 лв.	9	1 524,01 лв.
19. Сливен	66	1 525,52 лв.	36	1 572,27 лв.	30	1 469,42 лв.
20. Смолян	218	1 436,70 лв.	92	1 394,77 лв.	126	1 467,33 лв.
21. София-град	121	1 378,90 лв.	68	1 340,33 лв.	53	1 428,39 лв.
22. София	52	1 453,10 лв.	26	1 403,87 лв.	26	1 502,34 лв.
23. Стара Загора	113	1 359,69 лв.	65	1 390,35 лв.	48	1 318,18 лв.
24. Добрич	52	1 390,71 лв.	32	1 389,97 лв.	20	1 391,90 лв.
25. Търговище	223	1 608,86 лв.	97	1 595,78 лв.	126	1 618,94 лв.
26. Хасково	89	1 494,57 лв.	46	1 552,68 лв.	43	1 432,40 лв.
27. Шумен	104	1 504,65 лв.	43	1 455,34 лв.	61	1 539,41 лв.
28. Ямбол	38	1 474,53 лв.	18	1 499,30 лв.	20	1 452,23 лв.
<b>II. Граждани на други държави</b>	<b>2</b>	<b>420,31 лв.</b>				
<b>Общо за страната ( I + II)</b>	<b>3 832</b>	<b>1 474,31 лв.</b>	<b>1 808</b>	<b>1 469,10 лв.</b>	<b>2 022</b>	<b>1 480,02 лв.</b>



**9. Брой регистрирани безработни лица с право на ПОБ, разпределени по продължителност на осигурителния им стаж и области, през месец юни 2021г.**

ТП на НОИ	Общ брой	Осигурителен стаж				
		до 3 години	от 3 до 7 години	от 7 до 11 години	от 11 до 15 години	над 15 години
1. Благоевград	4 586	219	665	817	1 167	1 718
2. Бургас	3 232	182	531	722	884	913
3. Варна	3 726	172	590	781	967	1 216
4. Велико Търново	2 049	151	334	407	512	645
5. Видин	592	64	125	138	122	143
6. Враца	1 606	160	350	336	395	365
7. Габрово	913	41	119	153	209	391
8. Кърджали	1 263	135	275	251	278	324
9. Кюстендил	1 440	94	222	280	320	524
10. Ловеч	1 208	63	175	254	307	409
11. Монтана	1 122	124	217	252	249	280
12. Пазарджик	2 213	146	391	487	563	626
13. Перник	1 327	82	220	229	338	458
14. Плевен	2 378	196	445	481	477	779
15. Пловдив	5 391	316	900	1 105	1 263	1 807
16. Разград	1 141	117	231	247	249	297
17. Русе	1 824	85	268	320	439	712
18. Силистра	825	97	173	177	187	191
19. Сливен	1 107	116	247	206	233	305
20. Смолян	1 583	70	270	376	462	405
21. София-град	8 983	359	1 080	1 542	2 273	3 729
22. София	2 218	131	321	453	521	792
23. Стара Загора	2 437	176	426	458	566	811
24. Добрич	1 485	66	250	287	381	501
25. Търговище	1 058	64	168	215	252	359
26. Хасково	1 781	154	311	377	407	532
27. Шумен	1 365	118	326	275	300	346
28. Ямбол	825	55	157	183	186	244
<b>Общо за страната</b>	<b>59 678</b>	<b>3 753</b>	<b>9 787</b>	<b>11 809</b>	<b>14 507</b>	<b>19 822</b>

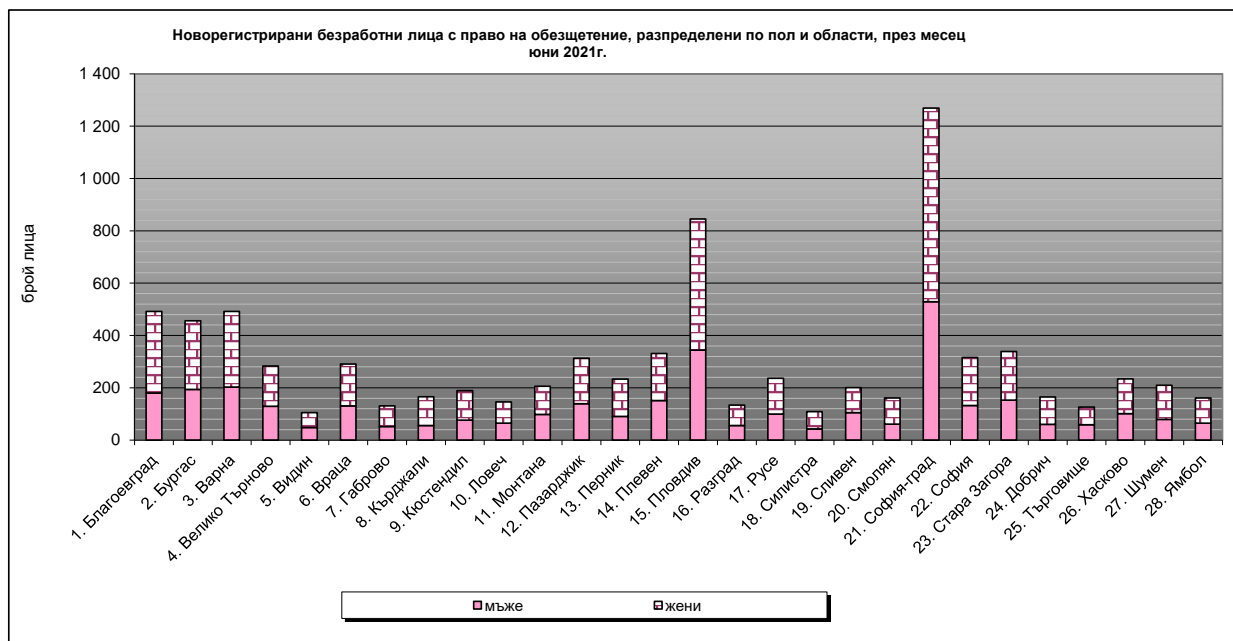
Забележка: От 1 януари 2018 г. се променят изискванията за продължителност на осигурителния стаж с осигуряване за безработица за времето след 31 декември 2001 г. (чл. 54в, ал. 1)

**10. Регистрирани безработни лица с право на обезщетение, разпределени по образователни области, през месец юни 2021г.**

<b>Образователна област</b>	<b>състояние</b>	<b>новоотпуснати</b>	<b>Новоотпуснати спрямо състоянието</b>
Педагогически науки	657	86	13,1%
Хуманитарни науки	1075	140	13,0%
Социални, стопански и правни науки	3195	419	13,1%
Природни науки, математика и информатика	422	52	12,3%
Технически науки	1547	165	10,7%
Аграрни науки и ветеринарна медицина	206	22	10,7%
Здравеопазване и спорт	239	33	13,8%
Изкуства	133	13	9,8%
Сигурност и отбрана	36	2	5,6%
Изкуства	199	29	14,6%
Стопанско управление и администрация	1169	128	10,9%
Физически науки	61	7	11,5%
Информатика	139	21	15,1%
Техника	3494	427	12,2%
Производство и преработка	4598	533	11,6%
Архитектура и строителство	578	71	12,3%
Селско, горско и рибно стопанство	808	100	12,4%
Ветеринарна медицина	64	3	4,7%
Здравеопазване	135	13	9,6%
Социални науки	117	12	10,3%
Услуги за личността	1106	147	13,3%
Транспорт	238	27	11,3%
Опазване на околната среда	29	4	13,8%
Обществена сигурност и безопасност	21	3	14,3%
Без професионално образование	39412	5 900	15,0%
<b>Общо за страната</b>	<b>59 678</b>	<b>8 357</b>	<b>14,0%</b>

11. Новорегистрирани безработни лица с право на обезщетение, разпределени по пол и области, през месец юни 2021г.

ТП на НОИ	Новорегистрирани безработни лица с право на ПОБ					
	Общ брой	спрямо състоянието	в т. ч.			
			мъже	спрямо състоянието	жени	спрямо състоянието
<b>I. Български граждани</b>	<b>8 340</b>	<b>14,0%</b>	<b>3 500</b>	<b>13,7%</b>	<b>4 840</b>	<b>14,2%</b>
1. Благоевград	492	10,7%	180	10,4%	312	10,9%
2. Бургас	456	14,1%	194	13,0%	262	15,1%
3. Варна	492	13,2%	203	13,7%	289	12,9%
4. Велико Търново	283	13,8%	129	14,2%	154	13,5%
5. Видин	105	17,7%	48	17,2%	57	18,2%
6. Враца	291	18,1%	131	17,5%	160	18,6%
7. Габрово	131	14,3%	52	12,3%	79	16,1%
8. Кърджали	166	13,2%	56	10,9%	110	14,7%
9. Кюстендил	189	13,1%	76	13,1%	113	13,2%
10. Ловеч	146	12,1%	65	11,3%	81	12,8%
11. Монтана	206	18,4%	98	18,2%	108	18,6%
12. Пазарджик	313	14,2%	139	14,5%	174	13,9%
13. Перник	233	17,6%	91	16,5%	142	18,3%
14. Плевен	331	13,9%	151	14,5%	180	13,4%
15. Пловдив	845	15,7%	344	15,6%	501	15,8%
16. Разград	134	11,8%	56	11,7%	78	11,8%
17. Русе	236	12,9%	100	13,9%	136	12,3%
18. Силистра	109	13,2%	43	11,3%	66	14,9%
19. Сливен	201	18,2%	105	22,2%	96	15,2%
20. Смолян	161	10,2%	61	8,9%	100	11,1%
21. София-град	1 269	14,2%	529	13,8%	740	14,5%
22. София	316	14,3%	132	14,1%	184	14,4%
23. Стара Загора	339	13,9%	153	13,8%	186	14,0%
24. Добрич	165	11,1%	60	9,1%	105	12,7%
25. Търговище	126	11,9%	59	12,0%	67	11,9%
26. Хасково	234	13,1%	101	13,0%	133	13,3%
27. Шумен	210	15,4%	79	13,4%	131	16,9%
28. Ямбол	161	19,5%	65	18,3%	96	20,5%
<b>II. Граждани на други държави</b>	<b>17</b>	<b>23,3%</b>				
<b>Общо за страната ( I + II)</b>	<b>8 357</b>	<b>14,0%</b>	<b>3 500</b>	<b>13,7%</b>	<b>4 840</b>	<b>14,2%</b>





12. Брой регистрирани безработни лица с право на ПОБ с край на обезщетението през месец юни 2021г., разпределени по пол и области.

ТП на НОИ	Общ брой	В т.ч.	
		мъже	жени
<b>I. Български граждани</b>	<b>15 939</b>	<b>7 240</b>	<b>8 699</b>
1. Благоевград	1 034	460	574
2. Бургас	1 109	455	654
3. Варна	1 032	418	614
4. Велико Търново	644	311	333
5. Видин	151	76	75
6. Враца	378	194	184
7. Габрово	286	142	144
8. Кърджали	335	166	169
9. Кюстендил	332	137	195
10. Ловеч	380	193	187
11. Монтана	283	138	145
12. Пазарджик	676	291	385
13. Перник	286	115	171
14. Плевен	619	321	298
15. Пловдив	1 339	566	773
16. Разград	333	172	161
17. Русе	464	219	245
18. Силистра	282	158	124
19. Сливен	300	139	161
20. Смолян	464	233	231
21. София-град	2 198	983	1 215
22. София	605	271	334
23. Стара Загора	576	228	348
24. Добрич	486	234	252
25. Търговище	265	129	136
26. Хасково	430	196	234
27. Шумен	378	178	200
28. Ямбол	274	117	157
<b>II. Граждани на други държави</b>	<b>22</b>		
<b>Общо за страната ( I + II)</b>	<b>15 961</b>	<b>7 240</b>	<b>8 699</b>

