

НАЦИОНАЛЕН ОСИГУРИТЕЛЕН ИНСТИТУТ

СТАТИСТИЧЕСКИ БЮЛЕТИН

ЗА РЕГИСТРИРАНИТЕ БЕЗРАБОТНИ ЛИЦА С ПРАВО НА ПАРИЧНО ОБЕЗЩЕТЕНИЕ ПРЕЗ МЕСЕЦ ЮНИ 2022 г.

Съдържание

1. Брой и структура на осигурените лица за фонд "Безработица" и регистрираните безработни лица през месец юни 2022 г.
2. Регистрирани безработни лица с право на ПОБ, разпределени по пол и области, през месец юни 2022 г.
3. Регистрирани безработни лица с право на обезщетение, разпределени по степен на образование и области, през месец юни 2022 г.
4. Регистрирани безработни лица с право на обезщетение, разпределени по групи възраст и области, през месец юни 2022 г.
5. Регистрирани безработни лица с право на обезщетение, разпределени по групи възраст и средни размери на паричните обезщетения, през месец юни 2022 г.
6. Регистрирани безработни лица с право на обезщетение, разпределени по дневен размер на ПОБ и по пол, през месец юни 2022 г.
7. Средни размери на паричните обезщетения за безработица, разпределени по области и пол, през месец юни 2022 г.
8. Брой безработни лица и средни размери на паричните обезщетения за безработица по европейски регламенти, разпределени по области и пол, през месец юни 2022 г.
9. Брой регистрирани безработни лица с право на ПОБ, разпределени по продължителност на осигурителния им стаж и области, през месец юни 2022 г.
10. Регистрирани безработни лица с право на обезщетение, разпределени по образователни области, през месец юни 2022 г.
11. Новорегистрирани безработни лица с право на обезщетение, разпределени по пол и области, през месец юни 2022 г.
12. Брой регистрирани безработни лица с право на ПОБ с край на обезщетението през месец юни 2022 г., разпределени по пол и области.

Настоящият бюлетин включва статистическа информация за регистрираните безработни лица с право на парично обезщетение за безработица по реда на Раздел III и Раздел IV от глава четвърта „Обезщетения“ на Кодекса за социално осигуряване (КСО) и Наредбата за отпускане и изплащане на паричните обезщетения за безработица (НОИПОБ).

Информацията в бюлетина е месечна и годишна. Месечната информация се отнася за безработните лица, които през съответния месец са имали право на парично обезщетение за безработица, като от съвкупността са изключени тези, чието обезщетение е с изтекъл срок или е било прекратено към момента на подготовка на бюлетина. Годишната информация се отнася за средномесечния брой регистрирани безработни лица с право на обезщетение.

Информацията е представена по различни признаци, сред които област на страната, пол, възраст, степен на образование, размер на паричното обезщетение, продължителност на осигурителния стаж. Представени са данни за новорегистрираните лица с право на обезщетение и лицата, срокът на чиито обезщетения е изтекъл. От обхвата на бюлетина са изключени лицата с право на обезщетения по реда на Закона за отбраната и въоръжените сили на Република България.

Основният източник на данните, използвани при подготовката на бюлетина, е информационната система на Националния осигурителен институт за изплащаните обезщетения, поддържана на основание чл. 33, ал. 5, т. 10 от Кодекса за социално осигуряване. Данните в отделните бюлетини отразяват състоянието на информационната система към момента на подготовката им, като, при настъпване на евентуални промени в информационната система, бюлетините не се актуализират. Източник на информацията за броя на регистрираните безработни лица е Агенцията по заетостта.

В бюлетина е представена информация за лицата с право на парично обезщетение за безработица през съответния месец (респективно – средномесечно за годината), като са изключени лицата, чиито обезщетения са с изтекъл срок или са прекратени. От такава гледна точка, не е задължително да има пълно съответствие между съвкупността на лицата с право на парично обезщетение за безработица през месеца и съвкупността на лицата, на които са изплатени парични обезщетения през същия месец. Възможни са разлики например поради обстоятелството, че паричните обезщетения за безработица се изплащат ежемесечно през месеца, следващ този, за който се дължат (чл. 54в от Кодекса за социално осигуряване).

През 2022 г., право на парично обезщетение за безработица имат лицата, за които са внесени или дължими осигурителни вноски във фонд „Безработица“ най-малко 12 месеца през последните 18 месеца преди прекратяване на осигуряването и които: (1) са регистрирани като безработни в Агенцията по заетостта; (2) не са придобили право на пенсия за осигурителен стаж и възраст в Република България или пенсия за старост в друга държава или не получават пенсия за осигурителен стаж и възраст в намален размер по чл. 68а или професионална пенсия по чл. 168; (3) не упражняват трудова дейност, за която подлежат на задължително осигуряване по КСО или законодателството на друга държава, с изключение на лицата по чл. 114а, ал. 1 от Кодекса на труда.

Дневното парично обезщетение за безработица е в размер 60 на сто от средnodневното възнаграждение или средnodневния осигурителен доход, върху който са внесени или дължими вноски за фонд “Безработица” за последните 24 календарни месеца, предхождащи месеца на прекратяване на осигуряването, и не може да бъде по-малко от минималния и по-голямо от максималния дневен размер на обезщетението за безработица, определен със Закона за бюджета на държавното обществено осигуряване за всяка календарна година. Минималният дневен размер на обезщетението за безработица до 31 март 2022 г. е 12,00 лв., от 1 април то става 18,00 лв. Максималният дневен размер на обезщетението за безработица за 2022 г. е 74,29 лв. до 31 март и 85,71 лв. след тази дата.

Паричните обезщетения се изплащат за период, зависещ от продължителността на осигурителния стаж. За осигурителен стаж на лицата се зачита времето след 31 декември 2001 г., през което те са осигурени за безработица. Срокът за изплащане се определя както следва:

Осигурителен стаж с осигуряване за безработица за времето след 31.12.2001 г. (години)	Срок на изплащане на обезщетението (месеци)
до 3 години	4
от 3 години и 1 ден до 7 години	6
от 7 години и 1 ден до 11 години	8
от 11 години и 1 ден до 15 години	10
над 15	12

Безработните лица, чиито правоотношения са прекратени по тяхно желание или с тяхно съгласие, или поради виновното им поведение, получават минималния дневен размер на обезщетението за безработица съгласно закона за бюджета на държавното обществено осигуряване за срок 4 месеца (чл. 54б, ал. 3 от КСО). Минималният размер за срок от 4 месеца получават и тези от безработните лица, придобили право на обезщетение преди изтичане на три години от предходно упражняване на правото на обезщетение (чл. 54б, ал. 4 от КСО).

Допълнителна информация относно реда за отпускане, изплащане, спиране, възобновяване и прекратяване изплащането на паричните обезщетения за безработица, за определяне на техния размер и сроковете на изплащането им, е достъпна на интернет страницата на Националния осигурителен институт:

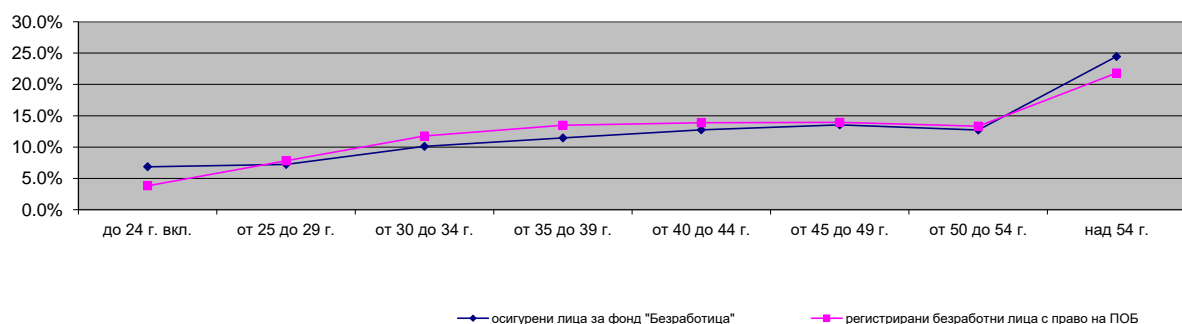
<http://www.noi.bg/benefits/benefits/101-unemployment/625-pokso>

1. Брой и структура на осигурените лица за фонд "Безработица" и регистрираните безработни лица през месец юни 2022 г.

Показатели	Осигурени лица за фонд "Безработица"		Регистрирани безработни лица *		Регистрирани безработни лица с право на парично обезщетение за безработица (ПОБ)				
	брой	% от общия брой	брой	% от общия брой	брой	% от общия брой	изменение спрямо VI.2021 г.	изменение спрямо V.2022 г.	% спрямо всички регистрирани лица
Брой лица в т. ч.:	2 590 251	100.0%	138 799	100.0%	51 717	100.0%	-13.3%	-0.2%	37.3%
По пол									
Мъже	1 280 833	49.4%	61 088	44.0%	22 610	43.7%	-11.4%	-0.6%	37.0%
Жени	1 281 978	49.5%	77 711	56.0%	29 023	56.1%	-14.9%	0.1%	37.3%
Граждани на други държави	27 440	1.1%			84	0.2%	15.1%	25.4%	
По възраст									
до 24 г. вкл.	177 346	6.8%	6 619	4.8%	1 971	3.8%	59.2%	15.7%	29.8%
от 25 до 29 г.	187 280	7.2%	8 830	6.4%	4 038	7.8%	22.0%	7.5%	45.7%
от 30 до 34 г.	261 664	10.1%	13 973	10.1%	6 078	11.8%	-1.8%	0.6%	43.5%
от 35 до 39 г.	296 626	11.5%	16 265	11.7%	6 975	13.5%	-10.0%	-0.4%	42.9%
от 40 до 44 г.	329 845	12.7%	16 765	12.1%	7 185	13.9%	-14.8%	-1.2%	42.9%
от 45 до 49 г.	351 195	13.6%	17 803	12.8%	7 208	13.9%	-16.3%	-0.8%	40.5%
от 50 до 54 г.	329 251	12.7%	18 819	13.6%	6 896	13.3%	-17.3%	-2.5%	36.6%
над 54 г.	633 885	24.5%	39 725	28.6%	11 282	21.8%	-28.3%	-2.9%	28.4%
Граждани на други държави	23 159	0.9%			84	0.2%	15.1%	25.4%	
По образование									
Висше			19 314	13.9%					
Средно специално и професионално			12 001	8.6%					
Средно общо			47 970	34.6%					
Основно и по-ниско			59 514	42.9%					

* Източник на данните за регистрираните безработни лица е Агенцията по заетостта

Възрастово разпределение на осигурените лица за фонд "Безработица" и регистрираните безработни лица с право на ПОБ.

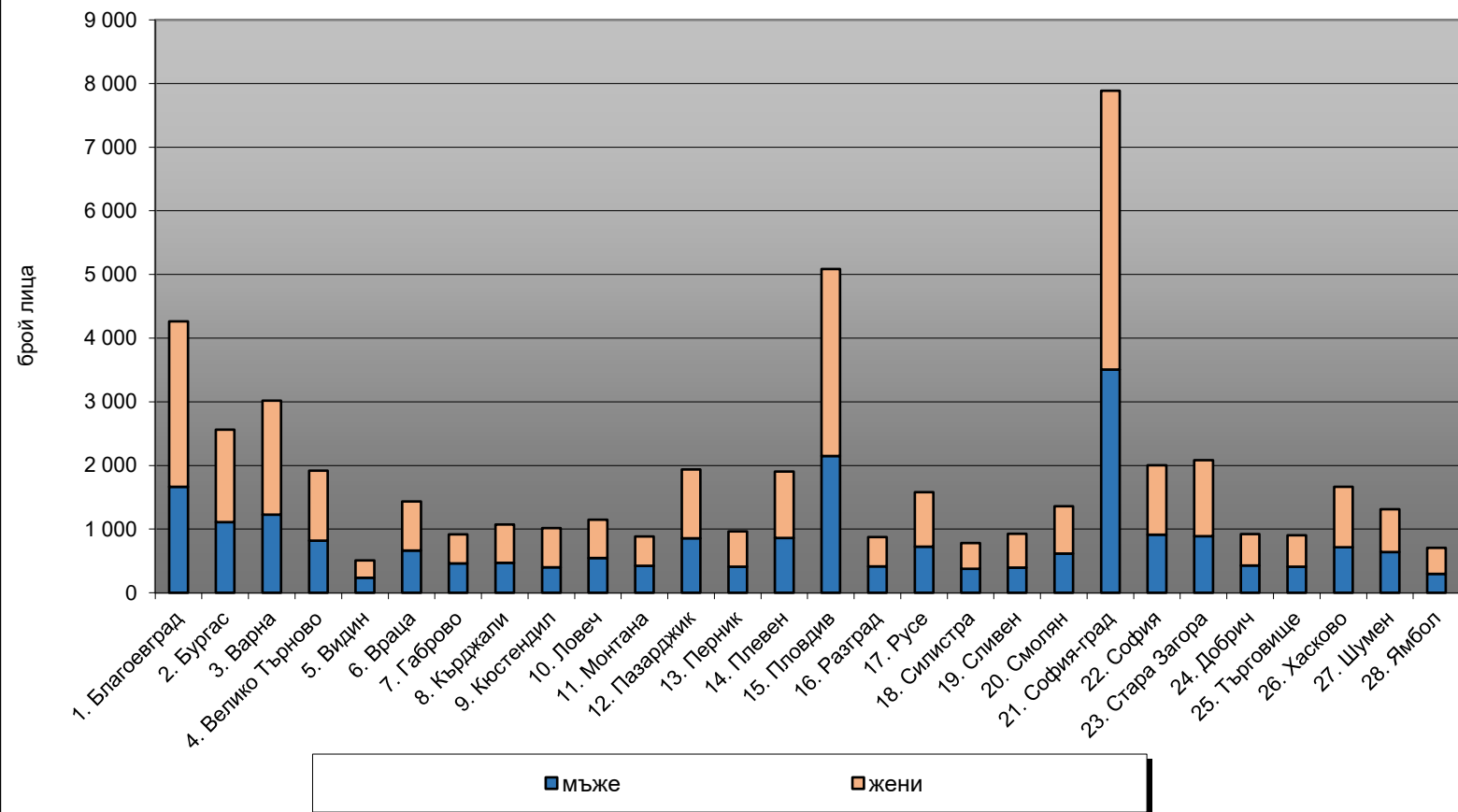


2. Регистрирани безработни лица с право на ПОБ, разпределени по пол и области, през месец юни 2022 г.

ТП на НОИ	Регистрирани безработни лица с право на ПОБ					Регистрирани безработни лица *	Равнище на безработица (%)*
	Общ брой	в т. ч.		изменение на общия брой спрямо			
		мъже	жени	VI.2021 г.	V.2022 г.		
I. Български граждани	51 633	22 610	29 023	-13.4%	-0.2%	138 799	4.2
1. Благоевград	4 263	1 664	2 599	-7.0%	-1.3%	10 920	7.2
2. Бургас	2 562	1 108	1 454	-20.6%	-6.2%	5 319	2.8
3. Варна	3 020	1 226	1 794	-18.9%	-1.0%	5 406	2.4
4. Велико Търново	1 917	817	1 100	-6.3%	-1.3%	4 490	4.1
5. Видин	509	237	272	-14.0%	-4.3%	3 539	9.4
6. Враца	1 434	662	772	-10.7%	-0.7%	6 197	8.3
7. Габрово	915	459	456	0.2%	3.3%	1 652	3.0
8. Кърджали	1 072	470	602	-15.1%	-1.5%	4 299	7.1
9. Кюстендил	1 017	401	616	-29.4%	-3.8%	3 102	5.5
10. Ловеч	1 147	546	601	-5.0%	3.1%	3 596	6.4
11. Монтана	884	424	460	-21.1%	-3.3%	5 213	8.7
12. Пазарджик	1 935	854	1 081	-12.5%	-1.8%	6 580	5.7
13. Перник	965	410	555	-27.2%	-0.5%	2 221	3.7
14. Плевен	1 904	860	1 044	-19.9%	2.2%	6 400	5.9
15. Пловдив	5 085	2 149	2 936	-5.5%	3.2%	11 097	3.7
16. Разград	875	416	459	-23.2%	-4.4%	3 487	6.7
17. Русе	1 580	726	854	-13.3%	-0.2%	4 403	4.3
18. Силистра	779	376	403	-5.5%	-0.9%	3 274	7.2
19. Сливен	927	395	532	-16.2%	-0.1%	4 654	6.0
20. Смолян	1 360	616	744	-14.1%	-1.4%	3 873	6.6
21. София-град	7 885	3 505	4 380	-11.9%	5.0%	10 034	1.5
22. София	2 004	912	1 092	-9.5%	-0.3%	5 254	4.8
23. Стара Загора	2 084	887	1 197	-14.4%	-2.6%	5 317	3.6
24. Добрич	922	429	493	-37.8%	-11.9%	2 394	3.0
25. Търговище	905	411	494	-14.4%	-5.6%	2 926	6.0
26. Хасково	1 665	713	952	-6.5%	3.2%	5 352	5.1
27. Шумен	1 314	639	675	-3.7%	0.1%	5 553	7.3
28. Ямбол	704	298	406	-14.6%	-5.4%	2 247	4.0
II. Граждани на други държави	84			15.1%	25.4%		
Общо за страната (I + II)	51 717	22 610	29 023	-13.3%	-0.2%	138 799	4.2

* Източник на данните за регистрираните безработни лица и равнището на безработица е Агенцията по заетостта

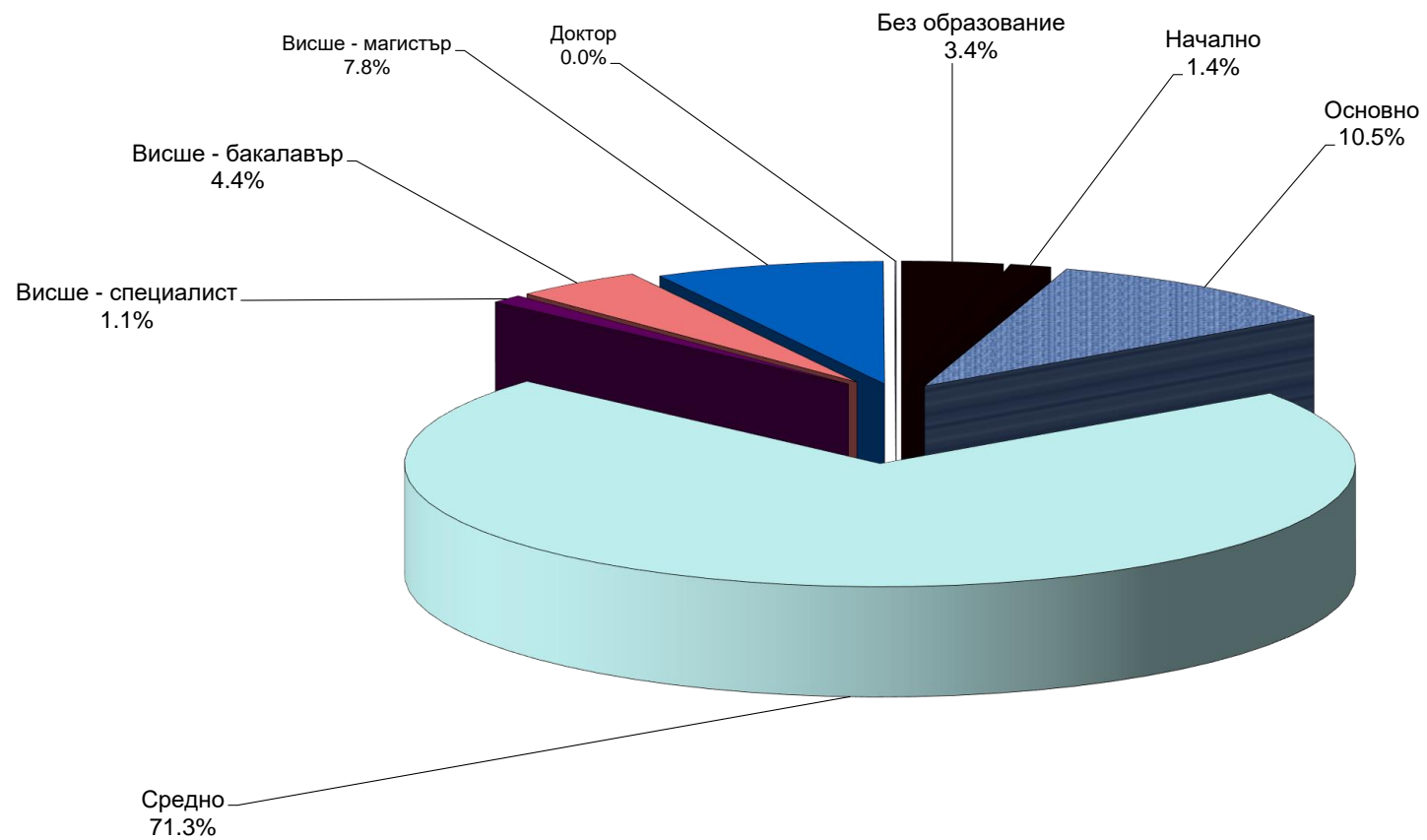
Регистрирани безработни лица с право на обезщетение, разпределени по пол и области, през месец юни 2022 г.



3. Регистрирани безработни лица с право на обезщетение, разпределени по степен на образование и области, през месец юни 2022 г.

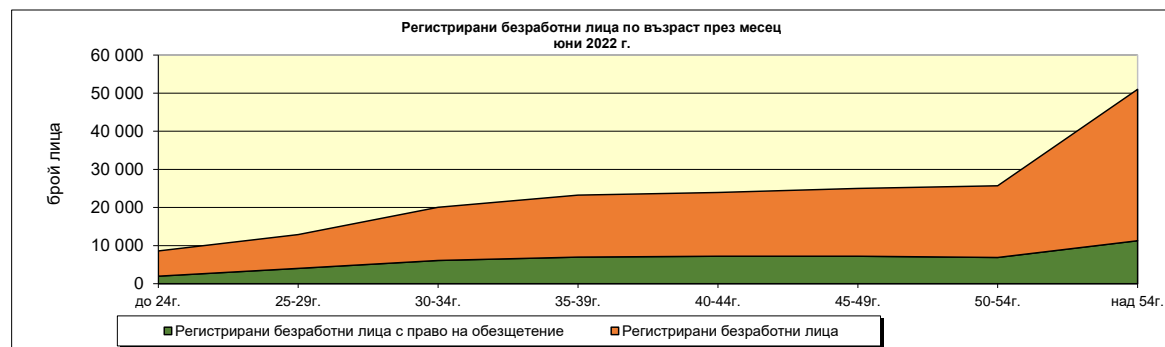
ТП на НОИ	Общ брой	ОБРАЗОВАНИЕ							
		Без образование	Начално	Основно	Средно	Висше - специалист	Висше - бакалавър	Висше - магистър	Доктор
1. Благоевград	4 263	20	46	880	2914	30	158	215	
2. Бургас	2 568	13	45	400	1757	34	117	202	
3. Варна	3 026	6	26	202	2162	39	223	366	2
4. Велико Търново	1 917	4	3	64	1603	19	69	154	1
5. Видин	509	1	4	54	378	10	27	35	
6. Враца	1 434	7	15	159	1126	12	49	66	
7. Габрово	917	1	1	56	722	14	44	79	
8. Кърджали	1 072	5	4	255	714	7	44	43	
9. Кюстендил	1 017	2	2	85	826	18	31	53	
10. Ловеч	1 148	7	7	94	951	5	21	63	
11. Монтана	884	6	19	63	722	11	18	45	
12. Пазарджик	1 937	11	96	293	1366	20	74	77	
13. Перник	965	1	9	87	774	9	34	50	1
14. Плевен	1 907	5	25	158	1545	27	52	95	
15. Пловдив	5 092	1221	76	392	2707	56	213	423	4
16. Разград	875	4	6	188	595	11	29	42	
17. Русе	1 581	2	15	182	1159	20	74	129	
18. Силистра	779	4	4	118	557	9	43	44	
19. Сливен	929	19	60	211	528	12	44	55	
20. Смолян	1 361	3	14	214	1013	16	43	58	
21. София-град	7 932	54	22	132	6026	86	464	1133	15
22. София	2 005	16	38	172	1600	13	65	101	
23. Стара Загора	2 085	273	24	166	1341	26	97	158	
24. Добрич	923	40	9	137	612	20	43	62	
25. Търговище	905	1	14	216	583	7	34	50	
26. Хасково	1 667	36	77	182	1162	21	76	113	
27. Шумен	1 315	6	15	207	929	9	59	90	
28. Ямбол	704	14	46	49	525	9	21	40	
Общо за страната	51 717	1 782	722	5 416	36 897	570	2 266	4 041	23

Регистрирани безработни лица с право на ПОБ, разпределени по образование, през месец юни 2022 г.



4. Регистрирани безработни лица с право на обезщетение, разпределени по групи възраст и области, през месец юни 2022 г.

ТП на НОИ	Общ брой	групи възраст							
		до 24 г. вкл.	от 25 г. до 29 г. вкл.	от 30 г. до 34 г. вкл.	от 35 г. до 39 г. вкл.	от 40 г. до 44 г. вкл.	от 45 г. до 49 г. вкл.	от 50 г. до 54 г. вкл.	над 54 г.
I. Български граждани	51 633	1 971	4 038	6 078	6 975	7 185	7 208	6 896	11 282
1. Благоевград	4 263	120	319	503	638	564	573	597	949
2. Бургас	2 562	96	224	302	364	370	362	332	512
3. Варна	3 020	132	230	416	462	462	427	327	564
4. Велико Търново	1 917	73	136	222	251	262	273	249	451
5. Видин	509	19	40	31	51	72	84	83	129
6. Враца	1 434	53	124	142	165	196	191	222	341
7. Габрово	915	27	63	90	127	123	149	122	214
8. Кърджали	1 072	46	75	110	138	157	143	136	267
9. Кюстендил	1 017	30	85	113	144	158	132	132	223
10. Ловеч	1 147	61	95	141	132	139	165	171	243
11. Монтана	884	32	52	97	104	109	120	124	246
12. Пазарджик	1 935	80	141	225	257	239	263	240	490
13. Перник	965	44	81	104	131	139	132	117	217
14. Плевен	1 904	62	143	192	202	217	261	302	525
15. Пловдив	5 085	239	445	678	681	636	648	654	1104
16. Разград	875	35	70	89	113	100	108	141	219
17. Русе	1 580	38	124	211	196	209	204	227	371
18. Силистра	779	25	64	90	106	80	107	106	201
19. Сливен	927	50	85	110	118	119	108	125	212
20. Смолян	1 360	40	70	141	187	167	174	190	391
21. София-град	7 885	294	596	980	1232	1374	1244	933	1232
22. София	2 004	97	174	244	256	271	274	284	404
23. Стара Загора	2 084	79	169	261	266	308	271	277	453
24. Добрич	922	30	70	98	92	112	139	137	244
25. Търговище	905	24	50	79	113	105	144	157	233
26. Хасково	1 665	58	153	186	218	239	236	228	347
27. Шумен	1 314	65	105	157	145	178	187	180	297
28. Ямбол	704	22	55	66	86	80	89	103	203
II. Граждани на други държави	84								
Общо за страната (I + II)	51 717	1 971	4 038	6 078	6 975	7 185	7 208	6 896	11 282

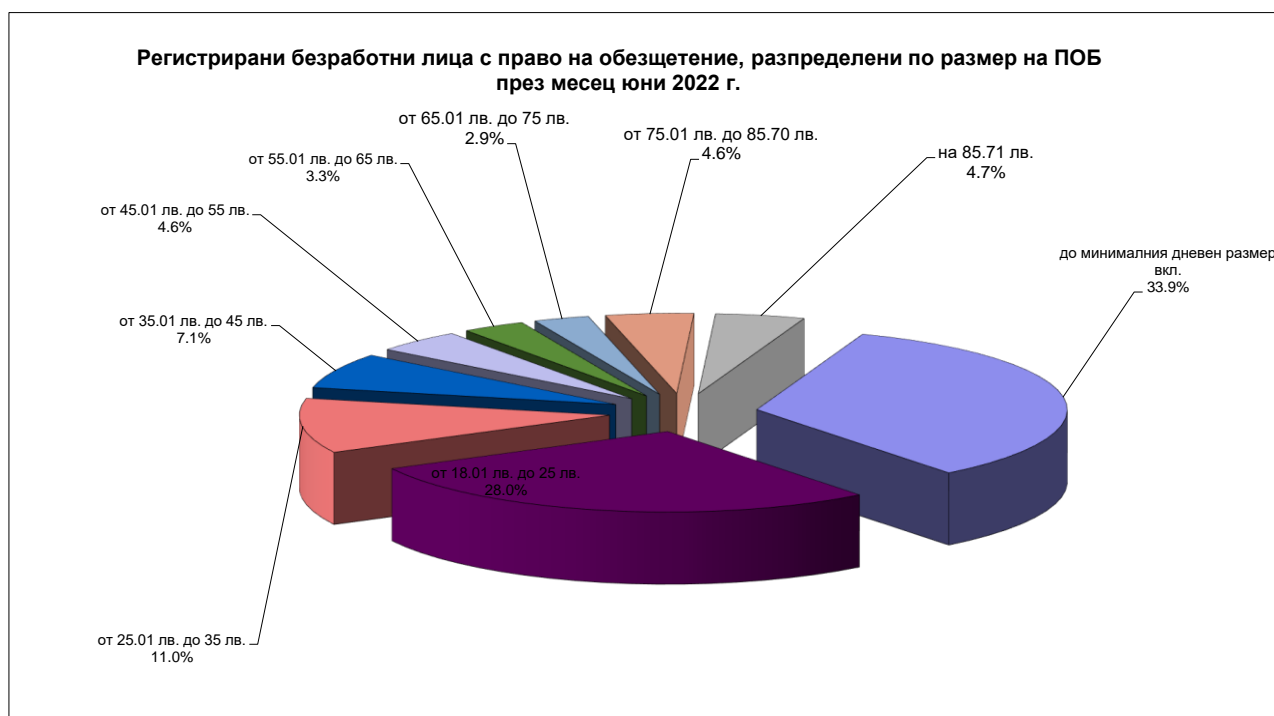


5. Регистрирани безработни лица с право на обезщетение, разпределени по групи възраст и средни размери на паричните обезщетения, през месец юни 2022 г.

възраст	Общо		В т. ч.			
			мъже		жени	
	Брой	Средно парично обезщетение	Брой	Средно парично обезщетение	Брой	Средно парично обезщетение
I. Български граждани	51 633	699.62 лв.	22 610	776.57 лв.	29 023	639.68 лв.
до 24 г. вкл.	1 971	610.47 лв.	933	691.58 лв.	1 038	537.57 лв.
от 25 г. до 29 г. вкл.	4 038	652.27 лв.	1 626	803.88 лв.	2 412	550.06 лв.
от 30 г. до 34 г. вкл.	6 078	688.04 лв.	2 410	844.10 лв.	3 668	585.51 лв.
от 35 г. до 39 г. вкл.	6 975	733.38 лв.	2 896	839.53 лв.	4 079	658.02 лв.
от 40 г. до 44 г. вкл.	7 185	765.90 лв.	3 160	834.27 лв.	4 025	712.23 лв.
от 45 г. до 49 г. вкл.	7 208	752.68 лв.	3 114	811.23 лв.	4 094	708.15 лв.
от 50 г. до 54 г. вкл.	6 896	711.67 лв.	2 949	771.41 лв.	3 947	667.03 лв.
над 54 г.	11 282	634.04 лв.	5 522	670.59 лв.	5 760	599.01 лв.
II. Граждани на други държави	84	972.97 лв.				
Общо (I + II)	51 717	700.07 лв.	22 610	776.57 лв.	29 023	639.68 лв.

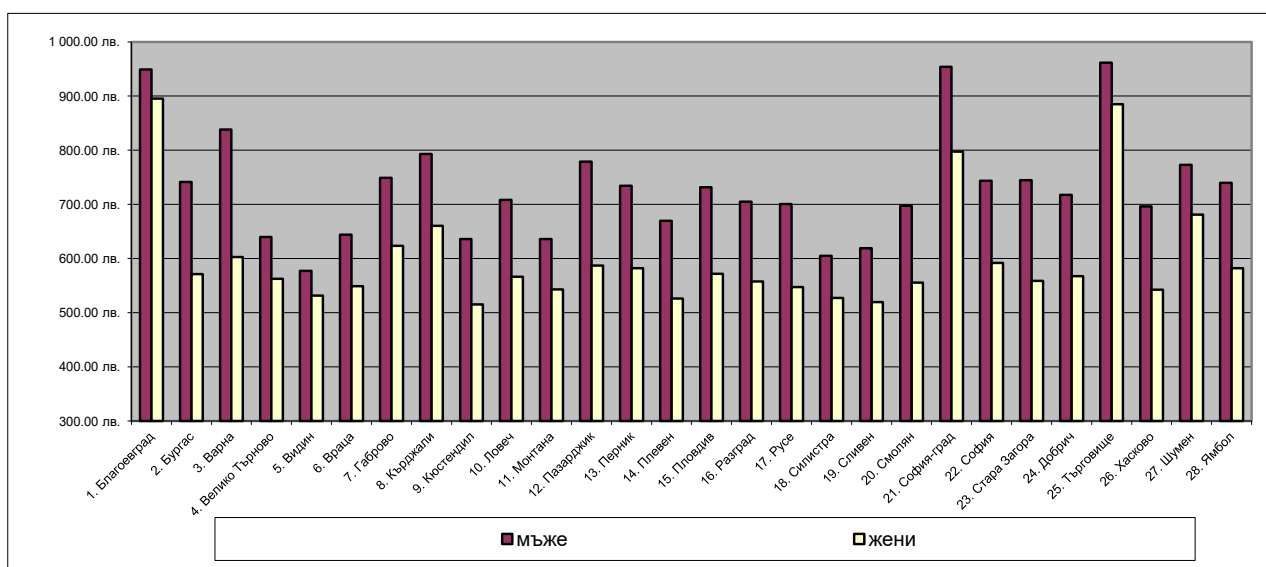
6. Регистрирани безработни лица с право на обезщетение, разпределени по дневен размер на ПОБ и по пол, през месец юни 2022 г.

дневен размер на ПОБ	общо	% от общия брой	Български граждани	в т.ч.				Граждани на други държави	% от общия брой
				мъже	% от общия брой	жени	% от общия брой		
до минималния дневен размер вкл.	17 509	33.9%	17 481	6 477	28.6%	11 004	37.9%	28	33.3%
- по чл. 54б, ал. 1	4 130	8.0%	4 125	997	4.4%	3 128	10.8%	5	6.0%
- по чл. 54б, ал. 3	11 201	21.7%	11 182	4 701	20.8%	6 481	22.3%	19	22.6%
- по чл. 54б, ал. 4	2 178	4.2%	2 174	779	3.4%	1 395	4.8%	4	4.8%
от 18.01 лв. до 25 лв.	14 455	28.0%	14 441	5 723	25.3%	8 718	30.0%	14	16.7%
от 25.01 лв. до 35 лв.	5 696	11.0%	5 696	2 524	11.2%	3 172	10.9%	0	0.0%
от 35.01 лв. до 45 лв.	3 695	7.1%	3 693	1 944	8.6%	1 749	6.0%	2	2.4%
от 45.01 лв. до 55 лв.	2 381	4.6%	2 373	1 346	6.0%	1 027	3.5%	8	9.5%
от 55.01 лв. до 65 лв.	1 694	3.3%	1 688	1 030	4.6%	658	2.3%	6	7.1%
от 65.01 лв. до 75 лв.	1 499	2.9%	1 494	874	3.9%	620	2.1%	5	6.0%
от 75.01 лв. до 85.70 лв.	2 376	4.6%	2 364	1 328	5.9%	1 036	3.6%	12	14.3%
на 85.71 лв.	2 412	4.7%	2 403	1 364	6.0%	1 039	3.6%	9	10.7%
общо	51 717	100.0%	51 633	22 610	100%	29 023	100%	84	100%



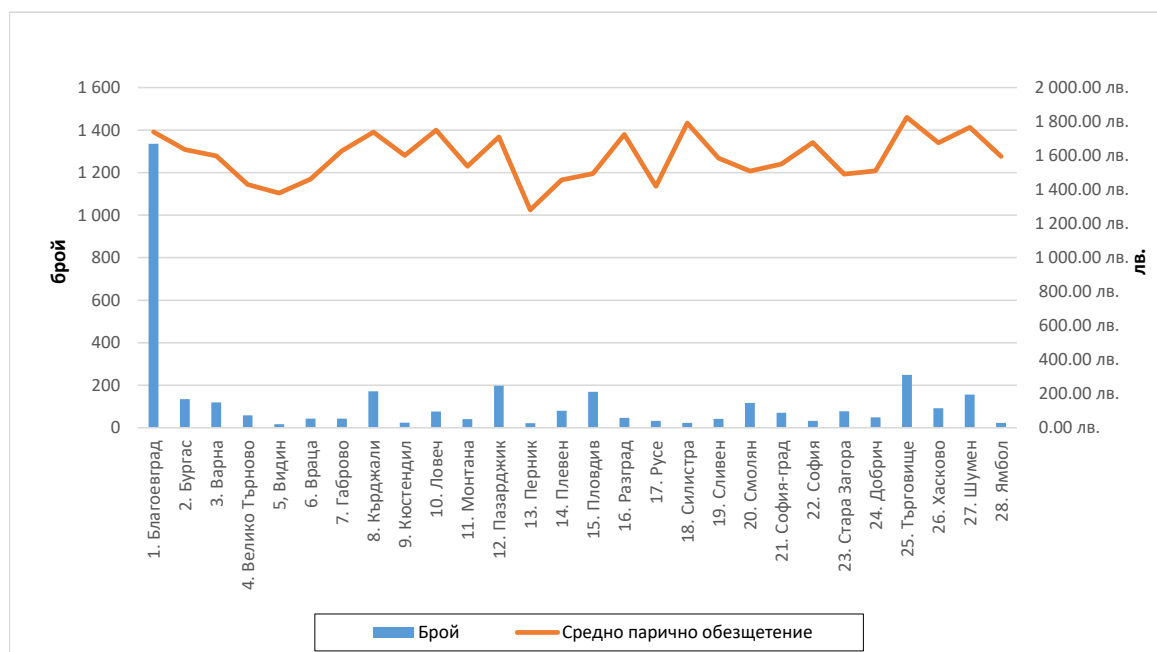
7. Средни размери на паричните обезщетения за безработица, разпределени по области и пол, през месец юни 2022 г.

ТП на НОИ	Средно парично обезщетение за безработица-общо	Български граждани в т.ч.		Граждани на други държави
		мъже	жени	
1. Благоевград	916.41 лв.	948.93 лв.	895.60 лв.	
2. Бургас	645.44 лв.	741.26 лв.	571.41 лв.	892.03 лв.
3. Варна	699.32 лв.	838.48 лв.	602.78 лв.	1 131.13 лв.
4. Велико Търново	595.60 лв.	639.82 лв.	562.76 лв.	
5. Видин	552.82 лв.	577.41 лв.	531.39 лв.	
6. Враца	592.82 лв.	644.26 лв.	548.72 лв.	
7. Габрово	685.92 лв.	749.11 лв.	623.46 лв.	425.48 лв.
8. Кърджали	718.63 лв.	793.20 лв.	660.42 лв.	
9. Кюстендил	562.90 лв.	636.24 лв.	515.15 лв.	
10. Ловеч	633.87 лв.	708.44 лв.	566.52 лв.	396.00 лв.
11. Монтана	587.61 лв.	636.16 лв.	542.86 лв.	
12. Пазарджик	671.55 лв.	779.05 лв.	587.12 лв.	401.17 лв.
13. Перник	646.78 лв.	734.14 лв.	582.25 лв.	
14. Плевен	591.29 лв.	669.96 лв.	526.12 лв.	714.78 лв.
15. Пловдив	640.14 лв.	731.92 лв.	571.96 лв.	1 057.29 лв.
16. Разград	627.84 лв.	705.20 лв.	557.72 лв.	
17. Русе	617.86 лв.	700.91 лв.	547.45 лв.	448.80 лв.
18. Силистра	564.69 лв.	605.05 лв.	527.03 лв.	
19. Сливен	561.82 лв.	619.01 лв.	519.72 лв.	463.87 лв.
20. Смолян	619.73 лв.	697.45 лв.	555.69 лв.	396.00 лв.
21. София-град	868.47 лв.	953.94 лв.	797.29 лв.	1 128.83 лв.
22. София	660.94 лв.	743.87 лв.	591.90 лв.	417.34 лв.
23. Стара Загора	638.11 лв.	744.66 лв.	558.76 лв.	1 118.26 лв.
24. Добрич	636.91 лв.	717.27 лв.	567.46 лв.	396.00 лв.
25. Търговище	919.70 лв.	961.49 лв.	884.94 лв.	
26. Хасково	607.99 лв.	696.39 лв.	542.23 лв.	396.00 лв.
27. Шумен	725.73 лв.	773.07 лв.	681.34 лв.	444.62 лв.
28. Ямбол	648.93 лв.	739.83 лв.	582.20 лв.	
Общо за страната	700.07 лв.	776.57 лв.	639.68 лв.	972.97 лв.



8. Брой безработни лица и средни размери на паричните обезщетения за безработица по европейски регламенти, разпределени по области и пол, през месец юни 2022 г.

ТП на НОИ	ОБЩО		В Т. Ч.			
	Брой	Средно парично обезщетение	мъже		жени	
			Брой	Средно парично обезщетение	Брой	Средно парично обезщетение
I. Български граждани	3 540	1 673.37 лв.	1734	1 679.64 лв.	1806	1 667.34 лв.
1. Благоевград	1 336	1 739.97 лв.	481	1 769.33 лв.	855	1 723.45 лв.
2. Бургас	134	1 635.66 лв.	90	1 692.88 лв.	44	1 518.62 лв.
3. Варна	119	1 598.32 лв.	76	1 665.16 лв.	43	1 480.19 лв.
4. Велико Търново	58	1 430.53 лв.	31	1 421.64 лв.	27	1 440.73 лв.
5. Видин	17	1 379.44 лв.	8	1 602.45 лв.	9	1 181.20 лв.
6. Враца	43	1 461.76 лв.	21	1 419.46 лв.	22	1 502.13 лв.
7. Габрово	43	1 628.15 лв.	29	1 604.71 лв.	14	1 676.70 лв.
8. Кърджали	172	1 737.78 лв.	79	1 716.86 лв.	93	1 755.55 лв.
9. Кюстендил	24	1 601.01 лв.	13	1 605.78 лв.	11	1 595.38 лв.
10. Ловеч	76	1 749.34 лв.	48	1 714.73 лв.	28	1 808.68 лв.
11. Монтана	41	1 537.58 лв.	26	1 666.29 лв.	15	1 314.49 лв.
12. Пазарджик	197	1 710.21 лв.	119	1 736.26 лв.	78	1 670.47 лв.
13. Перник	22	1 280.79 лв.	15	1 498.70 лв.	7	813.84 лв.
14. Плевен	80	1 456.43 лв.	54	1 554.71 лв.	26	1 252.31 лв.
15. Пловдив	169	1 494.47 лв.	107	1 528.16 лв.	62	1 436.33 лв.
16. Разград	47	1 724.71 лв.	25	1 716.84 лв.	22	1 733.64 лв.
17. Русе	32	1 419.57 лв.	24	1 495.90 лв.	8	1 190.59 лв.
18. Силистра	23	1 790.90 лв.	11	1 812.72 лв.	12	1 770.89 лв.
19. Сливен	42	1 585.20 лв.	23	1 632.81 лв.	19	1 527.56 лв.
20. Смолян	117	1 509.79 лв.	59	1 585.00 лв.	58	1 433.28 лв.
21. София-град	70	1 550.45 лв.	47	1 511.94 лв.	23	1 629.14 лв.
22. София	32	1 677.62 лв.	23	1 685.75 лв.	9	1 656.87 лв.
23. Стара Загора	77	1 491.17 лв.	50	1 526.90 лв.	27	1 425.01 лв.
24. Добрич	49	1 511.11 лв.	29	1 478.73 лв.	20	1 558.06 лв.
25. Търговище	249	1 825.39 лв.	107	1 808.59 лв.	142	1 838.04 лв.
26. Хасково	92	1 675.58 лв.	53	1 645.64 лв.	39	1 716.26 лв.
27. Шумен	156	1 766.89 лв.	73	1 773.31 лв.	83	1 761.24 лв.
28. Ямбол	23	1 594.78 лв.	13	1 655.01 лв.	10	1 516.48 лв.
II. Граждани на други държави	1	871.64 лв.				
Общо за страната (I + II)	3 541	1 673.14 лв.	1 734	1 679.64 лв.	1 806	1 667.34 лв.



9. Брой регистрирани безработни лица с право на ПОБ, разпределени по продължителност на осигурителния им стаж и области, през месец юни 2022 г.

ТП на НОИ	Общ брой	Осигурителен стаж				
		до 3 години	от 3 до 7 години	от 7 до 11 години	от 11 до 15 години	над 15 години
1. Благоевград	4 263	250	624	756	945	1 688
2. Бургас	2 568	141	473	560	585	809
3. Варна	3 026	186	496	650	704	990
4. Велико Търново	1 917	115	319	386	416	681
5. Видин	509	63	117	98	99	132
6. Враца	1 434	144	306	287	288	409
7. Габрово	917	44	121	142	206	404
8. Кърджали	1 072	119	233	215	228	277
9. Кюстендил	1 017	76	153	205	209	374
10. Ловеч	1 148	98	202	230	237	381
11. Монтана	884	85	151	189	187	272
12. Пазарджик	1 937	161	370	362	490	554
13. Перник	965	50	170	193	219	333
14. Плевен	1 907	194	364	341	388	620
15. Пловдив	5 092	338	845	1 024	1 143	1 742
16. Разград	875	80	154	184	198	259
17. Русе	1 581	99	247	295	349	591
18. Силистра	779	71	175	158	153	222
19. Сливен	929	94	247	171	173	244
20. Смолян	1 361	73	187	304	342	455
21. София-град	7 932	406	1 083	1 389	1 755	3 299
22. София	2 005	130	324	377	444	730
23. Стара Загора	2 085	144	355	399	421	766
24. Добрич	923	64	157	185	217	300
25. Търговище	905	57	128	170	224	326
26. Хасково	1 667	134	346	354	354	479
27. Шумен	1 315	137	243	257	265	413
28. Ямбол	704	49	137	134	154	230
Общо за страната	51 717	3 602	8 727	10 015	11 393	17 980

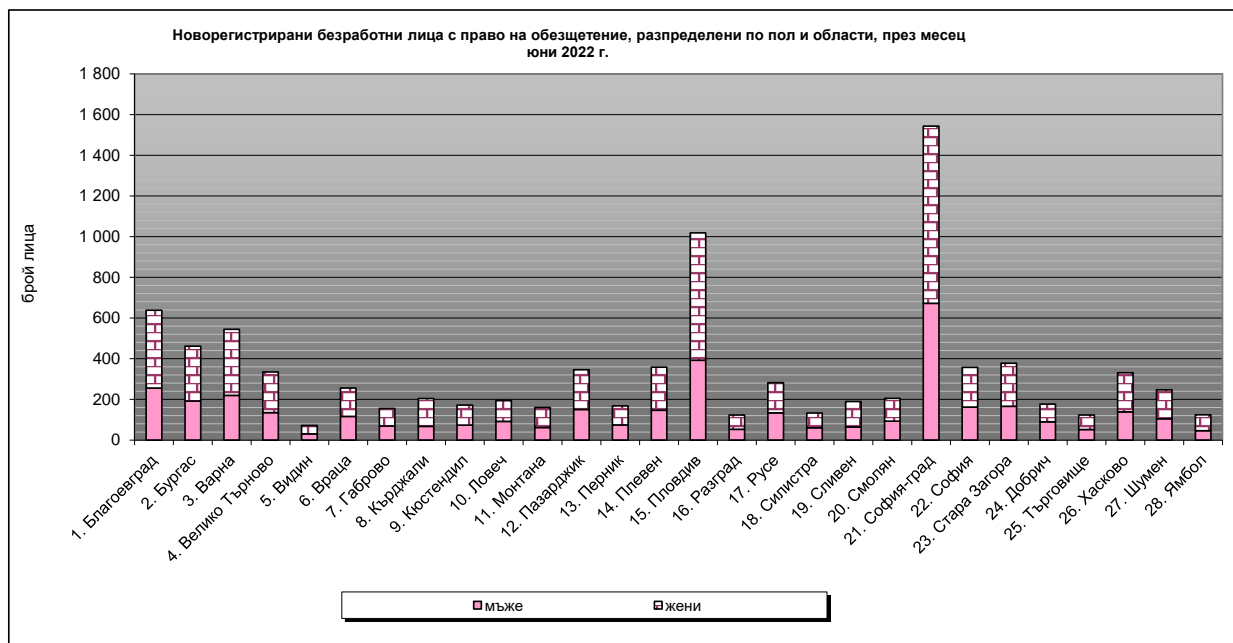
Забележка: От 1 януари 2018 г. се променят изискванията за продължителност на осигурителния стаж с осигуряване за безработица за времето след 31 декември 2001 г. (чл. 54в, ал. 1)

10. Регистрирани безработни лица с право на обезщетение, разпределени по образователни области, през месец юни 2022 г.

Образователна област	състояние	новоотпуснати	Новоотпуснати спрямо състоянието
Педагогически науки	554	102	18.4%
Хуманитарни науки	883	145	16.4%
Социални, стопански и правни науки	2848	520	18.3%
Природни науки, математика и информатика	331	55	16.6%
Технически науки	1210	186	15.4%
Аграрни науки и ветеринарна медицина	189	29	15.3%
Здравеопазване и спорт	217	36	16.6%
Изкуства	122	24	19.7%
Сигурност и отбрана	39	8	20.5%
Изкуства	165	27	16.4%
Стопанско управление и администрация	876	158	18.0%
Физически науки	51	8	15.7%
Информатика	122	29	23.8%
Техника	2855	449	15.7%
Производство и преработка	3667	520	14.2%
Архитектура и строителство	450	59	13.1%
Селско, горско и рибно стопанство	613	80	13.1%
Ветеринарна медицина	63	6	9.5%
Здравеопазване	99	9	9.1%
Социални науки	94	12	12.8%
Услуги за личността	820	116	14.1%
Транспорт	190	29	15.3%
Опазване на околната среда	19	2	10.5%
Обществена сигурност и безопасност	11	4	36.4%
Без професионално образование	35229	6 720	19.1%
Общо за страната	51 717	9 333	18.0%

11. Новорегистрирани безработни лица с право на обезщетение, разпределени по пол и области, през месец юни 2022 г.

ТП на НОИ	Новорегистрирани безработни лица с право на ПОБ					
	Общ брой	спрямо състоянието	в т. ч.			
			мъже	спрямо състоянието	жени	спрямо състоянието
I. Български граждани	9 299	18.0%	3 920	17.3%	5 379	18.5%
1. Благоевград	638	15.0%	256	15.4%	382	14.7%
2. Бургас	462	18.0%	192	17.3%	270	18.6%
3. Варна	545	18.0%	220	17.9%	325	18.1%
4. Велико Търново	335	17.5%	135	16.5%	200	18.2%
5. Видин	72	14.1%	31	13.1%	41	15.1%
6. Враца	256	17.9%	117	17.7%	139	18.0%
7. Габрово	156	17.0%	69	15.0%	87	19.1%
8. Кърджали	204	19.0%	68	14.5%	136	22.6%
9. Кюстендил	172	16.9%	74	18.5%	98	15.9%
10. Ловеч	195	17.0%	92	16.8%	103	17.1%
11. Монтана	160	18.1%	62	14.6%	98	21.3%
12. Пазарджик	346	17.9%	151	17.7%	195	18.0%
13. Перник	168	17.4%	75	18.3%	93	16.8%
14. Плевен	358	18.8%	147	17.1%	211	20.2%
15. Пловдив	1 019	20.0%	393	18.3%	626	21.3%
16. Разград	123	14.1%	53	12.7%	70	15.3%
17. Русе	282	17.8%	134	18.5%	148	17.3%
18. Силистра	133	17.1%	61	16.2%	72	17.9%
19. Сливен	190	20.5%	65	16.5%	125	23.5%
20. Смолян	205	15.1%	93	15.1%	112	15.1%
21. София-град	1 543	19.6%	672	19.2%	871	19.9%
22. София	357	17.8%	162	17.8%	195	17.9%
23. Стара Загора	378	18.1%	166	18.7%	212	17.7%
24. Добрич	177	19.2%	90	21.0%	87	17.6%
25. Търговище	123	13.6%	52	12.7%	71	14.4%
26. Хасково	331	19.9%	139	19.5%	192	20.2%
27. Шумен	247	18.8%	105	16.4%	142	21.0%
28. Ямбол	124	17.6%	46	15.4%	78	19.2%
II. Граждани на други държави	34	40.5%				
Общо за страната (I + II)	9 333	18.0%	3 920	17.3%	5 379	18.5%



12. Брой регистрирани безработни лица с право на ПОБ с край на обезщетението през месец юни 2022 г., разпределени по пол и области.

ТП на НОИ	Общ брой	В т.ч.	
		мъже	жени
I. Български граждани	9 792	4 237	5 555
1. Благоевград	729	290	439
2. Бургас	558	219	339
3. Варна	576	232	344
4. Велико Търново	409	184	225
5. Видин	89	38	51
6. Враца	263	136	127
7. Габрово	137	68	69
8. Кърджали	226	98	128
9. Кюстендил	185	69	116
10. Ловеч	184	89	95
11. Монтана	211	107	104
12. Пазарджик	415	179	236
13. Перник	179	70	109
14. Плевен	371	168	203
15. Пловдив	926	370	556
16. Разград	197	79	118
17. Русе	324	141	183
18. Силистра	175	92	83
19. Сливен	190	106	84
20. Смолян	236	117	119
21. София-град	1 289	525	764
22. София	362	174	188
23. Стара Загора	447	188	259
24. Добрич	264	123	141
25. Търговище	149	72	77
26. Хасково	301	119	182
27. Шумен	258	118	140
28. Ямбол	142	66	76
II. Граждани на други държави	15		
Общо за страната (I + II)	9 807	4 237	5 555

