

НАЦИОНАЛЕН ОСИГУРИТЕЛЕН ИНСТИТУТ

СТАТИСТИЧЕСКИ БЮЛЕТИН

ЗА РЕГИСТРИРАНИТЕ БЕЗРАБОТНИ ЛИЦА С ПРАВО НА ПАРИЧНО ОБЕЗЩЕТЕНИЕ ПРЕЗ МЕСЕЦ АВГУСТ 2021 г.

Съдържание

1. Брой и структура на осигурените лица за фонд "Безработица" и регистрираните безработни лица през месец август 2021 г.
2. Регистрирани безработни лица с право на ПОБ, разпределени по пол и области, през месец август 2021 г.
3. Регистрирани безработни лица с право на обезщетение, разпределени по степен на образование и области, през месец август 2021 г.
4. Регистрирани безработни лица с право на обезщетение, разпределени по групи възраст и области, през месец август 2021 г.
5. Регистрирани безработни лица с право на обезщетение, разпределени по групи възраст и средни размери на паричните обезщетения, през месец август 2021 г.
6. Регистрирани безработни лица с право на обезщетение, разпределени по дневен размер на ПОБ и по пол, през месец август 2021 г.
7. Средни размери на паричните обезщетения за безработица, разпределени по области и пол, през месец август 2021 г.
8. Брой безработни лица и средни размери на паричните обезщетения за безработица по европейски регламенти, разпределени по области и пол, през месец август 2021 г.
9. Брой регистрирани безработни лица с право на ПОБ, разпределени по продължителност на осигурителния им стаж и области, през месец август 2021 г.
10. Регистрирани безработни лица с право на обезщетение, разпределени по образователни области, през месец август 2021 г.
11. Новорегистрирани безработни лица с право на обезщетение, разпределени по пол и области, през месец август 2021 г.
12. Брой регистрирани безработни лица с право на ПОБ с край на обезщетението през месец август 2021 г., разпределени по пол и области.

Настоящият бюлетин включва статистическа информация за регистрираните безработни лица с право на парично обезщетение за безработица по реда на Раздел III и Раздел IV от глава четвърта „Обезщетения“ на Кодекса за социално осигуряване (КСО) и Наредбата за отпускане и изплащане на паричните обезщетения за безработица (НОИПОБ).

Информацията в бюлетина е месечна и годишна. Месечната информация се отнася за безработните лица, които през съответния месец са имали право на парично обезщетение за безработица, като от съвкупността са изключени тези, чието обезщетение е с изтекъл срок или е било прекратено към момента на подготовка на бюлетина. Годишната информация се отнася за средномесечния брой регистрирани безработни лица с право на обезщетение.

Информацията е представена по различни признаци, сред които област на страната, пол, възраст, степен на образование, размер на паричното обезщетение, продължителност на осигурителния стаж. Представени са данни за новорегистрираните лица с право на обезщетение и лицата, срокът на чиито обезщетения е изтекъл. От обхвата на бюлетина са изключени лицата с право на обезщетения по реда на Закона за отбраната и въоръжените сили на Република България.

Основният източник на данните, използвани при подготовката на бюлетина, е информационната система на Националния осигурителен институт за изплащаните обезщетения, поддържана на основание чл. 33, ал. 5, т. 10 от Кодекса за социално осигуряване. Данните в отделните бюлетини отразяват състоянието на информационната система към момента на подготовката им, като, при настъпване на евентуални промени в информационната система, бюлетините не се актуализират. Източник на информацията за броя на регистрираните безработни лица е Агенцията по заетостта.

В бюлетина е представена информация за лицата с право на парично обезщетение за безработица през съответния месец (респективно – средномесечно за годината), като са изключени лицата, чиито обезщетения са с изтекъл срок или са прекратени. От такава гледна точка, не е задължително да има пълно съответствие между съвкупността на лицата с право на парично обезщетение за безработица през месеца и съвкупността на лицата, на които са изплатени парични обезщетения през същия месец. Възможни са разлики например поради обстоятелството, че паричните обезщетения за безработица се изплащат ежемесечно през месеца, следващ този, за който се дължат (чл. 54в от Кодекса за социално осигуряване).

През 2021 г., право на парично обезщетение за безработица имат лицата, за които са внесени или дължими осигурителни вноски във фонд „Безработица“ най-малко 12 месеца през последните 18 месеца преди прекратяване на осигуряването и които: (1) са регистрирани като безработни в Агенцията по заетостта; (2) не са придобили право на пенсия за осигурителен стаж и възраст в Република България или пенсия за старост в друга държава или не получават пенсия за осигурителен стаж и възраст в намален размер по чл. 68а или професионална пенсия по чл. 168; (3) не упражняват трудова дейност, за която подлежат на задължително осигуряване по КСО или законодателството на друга държава, с изключение на лицата по чл. 114а, ал. 1 от Кодекса на труда.

Дневното парично обезщетение за безработица е в размер 60 на сто от среднодневното възнаграждение или среднодневния осигурителен доход, върху който са внесени или дължими вноски за фонд “Безработица” за последните 24 календарни месеца, предхождащи месеца на прекратяване на осигуряването, и не може да бъде по-малко от минималния и по-голямо от максималния дневен размер на обезщетението за безработица, определен със Закона за бюджета на държавното обществено осигуряване за всяка календарна година. Минималният дневен размер на обезщетението за безработица за 2021 г. е 12,00 лв. Максималният дневен размер на обезщетението за безработица за 2021 г. е 74,29 лв.

Паричните обезщетения се изплащат за период, зависещ от продължителността на осигурителния стаж. За осигурителен стаж на лицата се зачита времето след 31 декември 2001 г., през което те са осигурени за безработица. Срокът за изплащане се определя както следва:

Осигурителен стаж с осигуряване за безработица за времето след 31.12.2001 г. (години)	Срок на изплащане на обезщетението (месеци)
до 3 години	4
от 3 години и 1 ден до 7 години	6
от 7 години и 1 ден до 11 години	8
от 11 години и 1 ден до 15 години	10
над 15	12

Безработните лица, чиито правоотношения са прекратени по тяхно желание или с тяхно съгласие, или поради виновното им поведение, получават минималния дневен размер на обезщетението за безработица съгласно закона за бюджета на държавното обществено осигуряване за срок 4 месеца (чл. 54б, ал. 3 от КСО). Минималният размер за срок от 4 месеца получават и тези от безработните лица, придобили право на обезщетение преди изтичане на три години от предходно упражняване на правото на обезщетение (чл. 54б, ал. 4 от КСО). С § 2 от преходните и заключителни разпоредби на Закона за изменение на Закона за бюджета на ДОО за 2020 г. (обн., ДВ, бр. 84 от 2020 г.) се регламентира нов срок на паричните обезщетения за безработица по чл. 54б, ал. 4, отпуснати с начална дата от 01.10.2020 г. до 31.12.2020 г. – 7 месеца. Разпоредбата се прилага и за всички обезщетения, отпуснати на посоченото основание, чийто срок не е изтекъл към 01.10.2020 г. За обезщетенията, отпуснати след 31 декември 2020 г., срокът е 4-месечен.

Допълнителна информация относно реда за отпускане, изплащане, спиране, възобновяване и прекратяване изплащането на паричните обезщетения за безработица, за определяне на техния размер и сроковете на изплащането им, е достъпна на интернет страницата на Националния осигурителен институт:

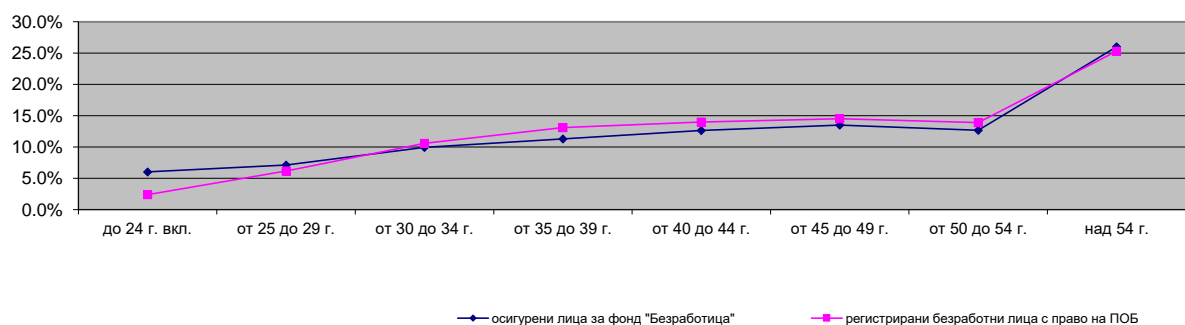
<http://www.noi.bg/benefits/benefits/101-unemployment/625-pokso>

1. Брой и структура на осигурените лица за фонд "Безработица" и регистрираните безработни лица през месец август 2021 г.

Показатели	Осигурени лица за фонд "Безработица"		Регистрирани безработни лица *		Регистрирани безработни лица с право на парично обезщетение за безработица (ПОБ)				
	брой	%	брой	%	брой	%	изменение спрямо VIII.2020 г.	изменение спрямо VII.2021 г.	% спрямо всички регистрирани лица
Брой лица	2 561 412	100.0%	160 707	100.0%	56 079	100.0%	-42.79%	-1.44%	34.9%
в т. ч.:									
По пол									
Мъже	1 281 607	50.0%	67 768	42.2%	23 460	41.8%	-42.9%	-2.6%	34.6%
Жени	1 258 078	49.1%	92 939	57.8%	32 554	58.1%	-42.7%	-0.6%	35.0%
Граждани на други държави	21 727	0.8%			65	0.1%	-53.2%	-3.0%	
По възраст									
до 24 г. вкл.	154 249	6.0%	7 467	4.6%	1 339	2.4%	-45.5%	4.4%	17.9%
от 25 до 29 г.	182 217	7.1%	10 252	6.4%	3 458	6.2%	-50.6%	3.8%	33.7%
от 30 до 34 г.	254 821	9.9%	16 546	10.3%	5 932	10.6%	-48.9%	-1.7%	35.9%
от 35 до 39 г.	288 852	11.3%	18 824	11.7%	7 343	13.1%	-43.3%	-1.9%	39.0%
от 40 до 44 г.	323 269	12.6%	19 819	12.3%	7 834	14.0%	-44.8%	-1.5%	39.5%
от 45 до 49 г.	345 894	13.5%	20 380	12.7%	8 128	14.5%	-42.8%	-0.6%	39.9%
от 50 до 54 г.	324 717	12.7%	21 713	13.5%	7 794	13.9%	-41.5%	-1.8%	35.9%
над 54 г.	665 660	26.0%	45 706	28.4%	14 186	25.3%	-35.9%	-3.0%	31.0%
Граждани на други държави	21 733	0.8%			65	0.1%	-53.2%	-3.0%	
По образование									
Висше			21 171	13.2%					
Средно специално и професионално			13 669	8.5%					
Средно общо			55 216	34.4%					
Основно и по-ниско			70 651	44.0%					

* Източник на данните за регистрираните безработни лица е Агенция по Заетостта

Възрастово разпределение на осигурените лица за фонд "Безработица" и регистрираните безработни лица с право на ПОБ.

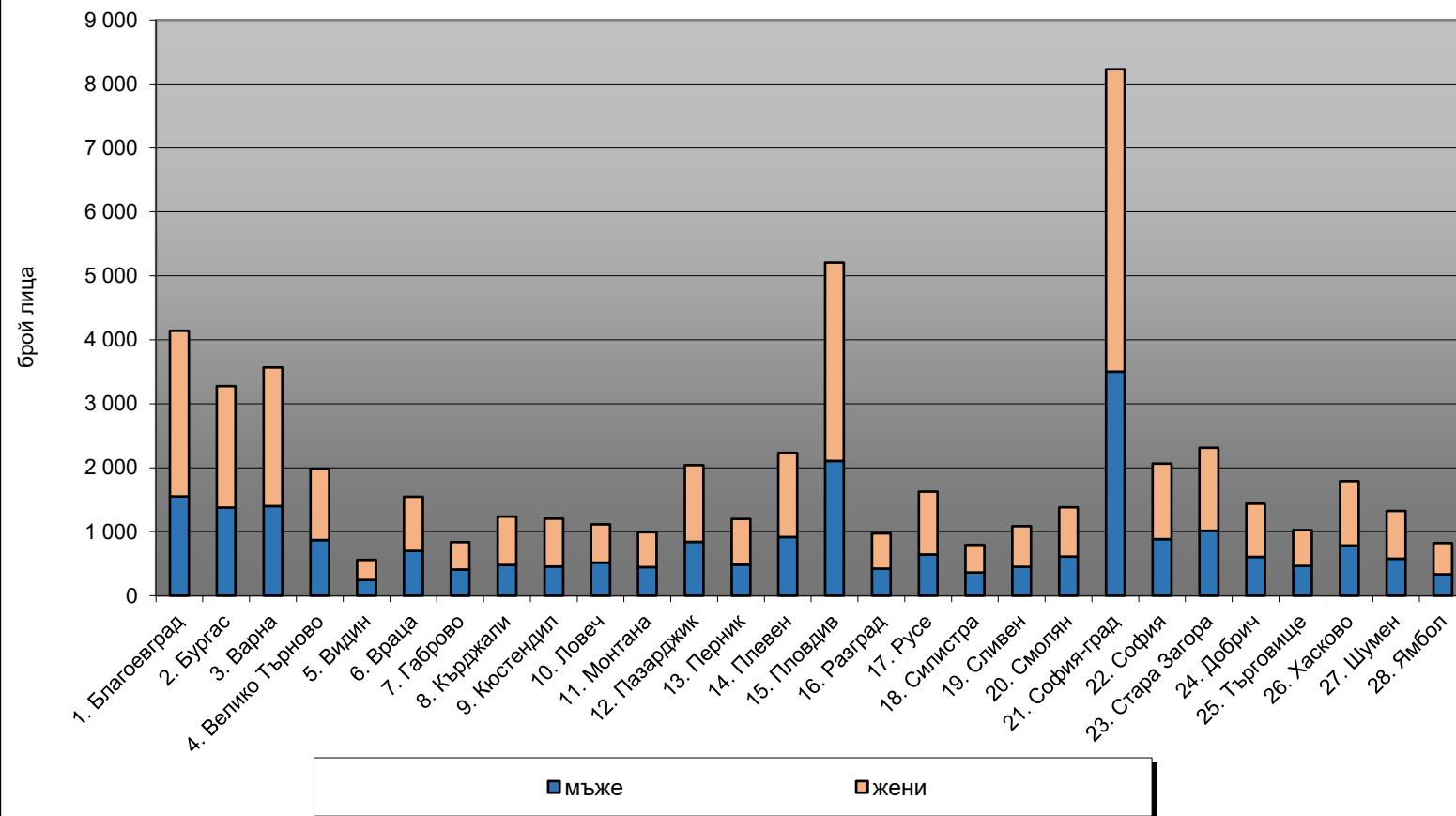


2. Регистрирани безработни лица с право на ПОБ, разпределени по пол и области, през месец август 2021 г.

ТП на НОИ	Регистрирани безработни лица с право на ПОБ					Регистрирани безработни лица *	Равнище на безработица (%)*
	Общ брой	в т. ч.		изменение на общия брой спрямо			
		мъже	жени	VIII.2020 г.	VII.2021 г.		
I. Български граждани	56 014	23 460	32 554	-42.78%	-1.44%	160 707	4.90
1. Благоевград	4 140	1 553	2 587	-38.5%	-3.5%	12 413	8.20
2. Бургас	3 276	1 378	1 898	-40.0%	8.3%	6 051	3.21
3. Варна	3 570	1 400	2 170	-39.4%	1.4%	6 550	2.94
4. Велико Търново	1 982	871	1 111	-41.4%	0.5%	4 848	4.47
5. Видин	561	245	316	-41.0%	-4.9%	4 352	11.50
6. Враца	1 547	701	846	-19.4%	-1.2%	7 578	10.12
7. Габрово	838	407	431	-52.8%	-2.3%	1 727	3.19
8. Кърджали	1 238	481	757	-23.2%	1.6%	4 714	7.76
9. Кюстендил	1 205	454	751	-40.8%	-4.9%	4 134	7.26
10. Ловеч	1 112	516	596	-51.3%	-2.4%	4 173	7.47
11. Монтана	994	445	549	-31.7%	-6.1%	6 180	10.29
12. Пазарджик	2 041	840	1 201	-46.7%	-1.4%	7 573	6.57
13. Перник	1 197	485	712	-38.7%	-5.0%	2 588	4.25
14. Плевен	2 235	917	1 318	-34.5%	-0.7%	7 664	7.12
15. Пловдив	5 207	2 108	3 099	-42.2%	-1.6%	12 967	4.28
16. Разград	973	422	551	-19.1%	-8.8%	4 281	8.21
17. Русе	1 625	643	982	-48.5%	-6.1%	5 010	4.87
18. Силистра	794	360	434	-29.2%	0.8%	3 971	8.72
19. Сливен	1 087	452	635	-32.7%	-0.5%	5 955	7.63
20. Смолян	1 382	610	772	-36.6%	-4.7%	4 352	7.45
21. София-град	8 231	3 502	4 729	-54.9%	-4.1%	11 183	1.68
22. София	2 064	883	1 181	-50.6%	-1.6%	5 759	5.27
23. Стара Загора	2 313	1 016	1 297	-49.5%	-0.5%	6 052	4.10
24. Добрич	1 437	606	831	-29.4%	2.9%	2 783	3.48
25. Търговище	1 027	466	561	-17.8%	-1.3%	3 635	7.39
26. Хасково	1 792	783	1 009	-48.5%	0.3%	5 452	5.22
27. Шумен	1 325	580	745	-26.0%	2.5%	6 290	8.26
28. Ямбол	821	336	485	-38.3%	1.5%	2 472	4.43
II. Граждани на други държави	65			-53.2%	-3.0%		
Общо за страната (I + II)	56 079	23 460	32 554	-42.79%	-1.44%	160 707	4.90

* Източник на данните за регистрираните безработни лица е Агенция по Заетостта

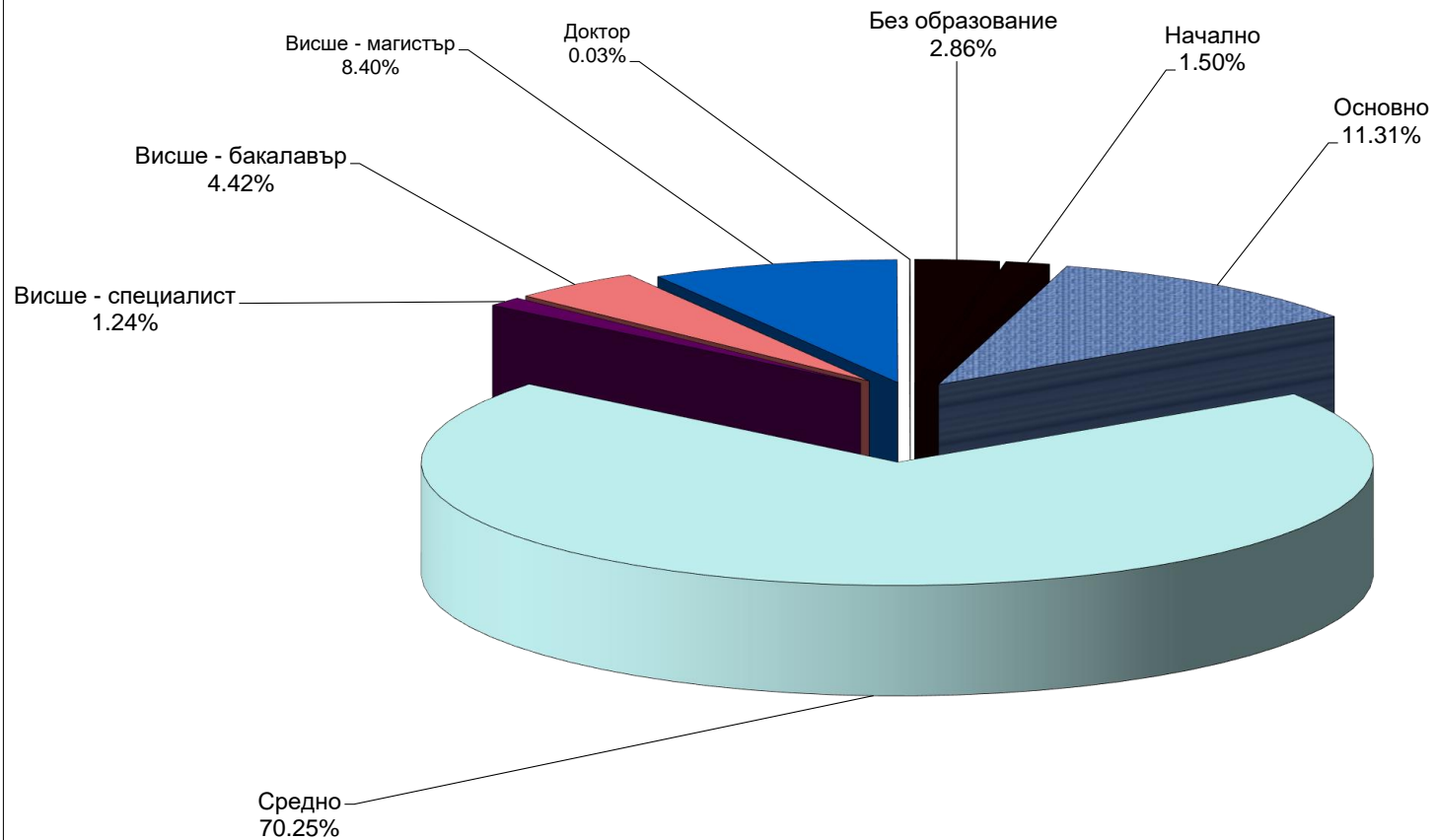
Регистрирани безработни лица с право на обезщетение, разпределени по пол и области, през месец август 2021 г.



3. Регистрирани безработни лица с право на обезщетение, разпределени по степен на образование и области, през месец август 2021 г.

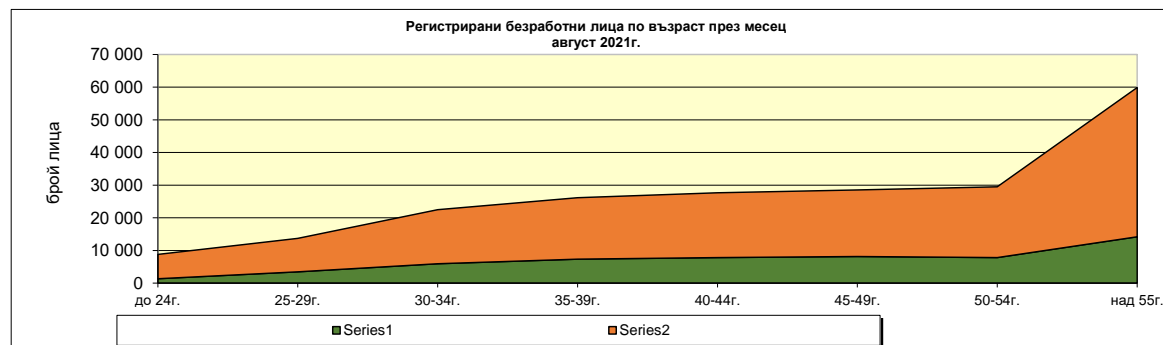
ТП на НОИ	Общ брой	ОБРАЗОВАНИЕ							
		Без образование	Начално	Основно	Средно	Висше - специалист	Висше - бакалавър	Висше - магистър	Доктор
1. Благоевград	4 143	21	60	671	2993	37	152	208	1
2. Бургас	3 280	25	37	460	2290	46	149	273	
3. Варна	3 574	12	45	276	2466	45	278	450	2
4. Велико Търново	1 983	0	5	118	1578	30	63	188	1
5. Видин	562	1	2	58	412	16	27	46	
6. Враца	1 548	4	40	229	1133	13	39	90	
7. Габрово	838	0	2	43	656	13	39	85	
8. Кърджали	1 239	7	10	355	771	10	38	48	
9. Кюстендил	1 205	6	6	122	962	6	34	69	
10. Ловеч	1 112	4	4	97	918	8	23	58	
11. Монтана	995	7	17	94	797	15	19	46	
12. Пазарджик	2 042	58	75	332	1389	22	65	101	
13. Перник	1 197	4	11	109	965	11	35	62	
14. Плевен	2 235	11	25	228	1765	27	41	138	
15. Пловдив	5 214	867	95	490	3001	74	233	453	1
16. Разград	975	0	13	253	617	11	37	44	
17. Русе	1 625	1	18	166	1205	22	65	147	1
18. Силистра	794	2	6	108	575	15	37	51	
19. Сливен	1 089	15	107	271	545	17	57	76	1
20. Смолян	1 382	3	17	217	1025	23	46	51	
21. София-град	8 254	48	16	141	6047	96	566	1330	10
22. София	2 067	23	43	179	1629	19	67	107	
23. Стара Загора	2 315	349	43	215	1379	34	113	182	
24. Добрич	1 439	51	29	281	932	22	47	77	
25. Търговище	1 028	1	8	224	678	16	37	64	
26. Хасково	1 795	47	24	208	1267	19	98	132	
27. Шумен	1 326	4	25	283	862	13	57	82	
28. Ямбол	823	32	56	114	538	16	14	53	
Общо за страната	56 079	1 603	839	6 342	39 395	696	2 476	4 711	17

Регистрирани безработни лица с право на ПОБ, разпределени по образование, през месец август 2021г.



4. Регистрирани безработни лица с право на обезщетение, разпределени по групи възраст и области, през месец август 2021 г.

ТП на НОИ	Общ брой	групи възраст							
		до 24 г. вкл.	от 25 г. до 29 г. вкл.	от 30 г. до 34 г. вкл.	от 35 г. до 39 г. вкл.	от 40 г. до 44 г. вкл.	от 45 г. до 49 г. вкл.	от 50 г. до 54 г. вкл.	над 54 г.
I. Български граждани	56 014	1 339	3 458	5 932	7 343	7 834	8 128	7 794	14 186
1. Благоевград	4 140	85	222	414	530	543	596	591	1159
2. Бургас	3 276	58	229	373	477	499	493	415	732
3. Варна	3 570	64	208	434	541	504	544	471	804
4. Велико Търново	1 982	60	124	182	263	246	294	263	550
5. Видин	561	16	36	64	59	65	76	88	157
6. Враца	1 547	45	111	161	176	199	207	220	428
7. Габрово	838	19	41	80	107	111	120	121	239
8. Кърджали	1 238	27	79	112	126	151	182	156	405
9. Кюстендил	1 205	24	73	100	157	173	162	190	326
10. Ловеч	1 112	32	79	96	114	143	172	174	302
11. Монтана	994	27	56	82	121	102	128	157	321
12. Пазарджик	2 041	56	138	242	251	266	267	293	528
13. Перник	1 197	36	84	116	162	160	160	180	299
14. Плевен	2 235	48	138	180	242	278	327	361	661
15. Пловдив	5 207	147	342	608	704	757	661	712	1276
16. Разград	973	37	69	85	105	113	133	144	287
17. Русе	1 625	33	90	157	217	197	260	224	447
18. Силистра	794	21	65	83	81	84	93	124	243
19. Сливен	1 087	38	87	125	130	136	137	138	296
20. Смолян	1 382	21	68	122	181	157	174	203	456
21. София-град	8 231	173	439	987	1286	1459	1367	1035	1485
22. София	2 064	56	143	225	260	296	293	302	489
23. Стара Загора	2 313	65	154	247	322	341	321	333	530
24. Добрич	1 437	23	80	133	166	177	225	217	416
25. Търговище	1 027	25	57	95	105	139	159	150	297
26. Хасково	1 792	58	115	207	208	273	261	217	453
27. Шумен	1 325	34	97	128	151	169	196	186	364
28. Ямбол	821	11	34	94	101	96	120	129	236
II. Граждани на други държави	65								
Общо за страната (I + II)	56 079	1 339	3 458	5 932	7 343	7 834	8 128	7 794	14 186



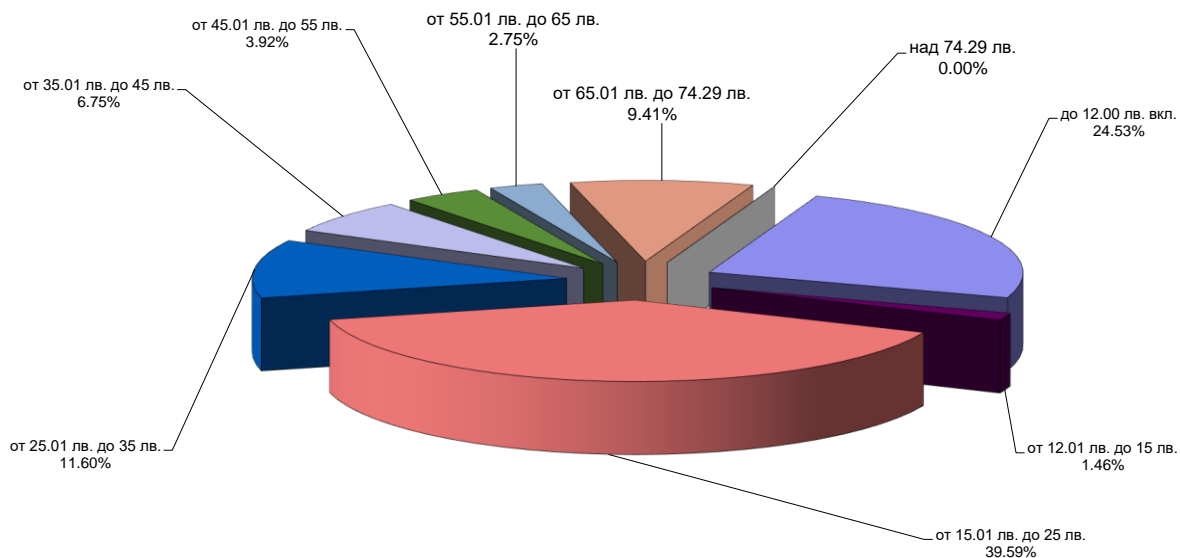
5. Регистрирани безработни лица с право на обезщетение, разпределени по групи възраст и средни размери на паричните обезщетения, през месец август 2021 г.

възраст	Общо		В т. ч.			
			мъже		жени	
	Брой	Средно парично обезщетение	Брой	Средно парично обезщетение	Брой	Средно парично обезщетение
I. Български граждани	56 014	597.57 лв.	23 460	666.30 лв.	32 554	548.04 лв.
до 24 г. вкл.	1 339	443.89 лв.	575	499.22 лв.	764	402.24 лв.
от 25 г. до 29 г. вкл.	3 458	523.70 лв.	1 298	653.70 лв.	2 160	445.57 лв.
от 30 г. до 34 г. вкл.	5 932	579.49 лв.	2 323	724.40 лв.	3 609	486.21 лв.
от 35 г. до 39 г. вкл.	7 343	636.60 лв.	2 888	765.46 лв.	4 455	553.06 лв.
от 40 г. до 44 г. вкл.	7 834	668.44 лв.	3 236	739.54 лв.	4 598	618.40 лв.
от 45 г. до 49 г. вкл.	8 128	659.66 лв.	3 411	717.59 лв.	4 717	617.77 лв.
от 50 г. до 54 г. вкл.	7 794	608.04 лв.	3 174	650.55 лв.	4 620	578.83 лв.
над 54 г.	14 186	536.97 лв.	6 555	563.95 лв.	7 631	513.79 лв.
II. Граждани на други държави	65	862.87 лв.				
Общо (I + II)	56 079	597.87 лв.	23 460	666.30 лв.	32 554	548.04 лв.

6. Регистрирани безработни лица с право на обезщетение, разпределени по дневен размер на ПОБ и по пол, през месец август 2021 г.

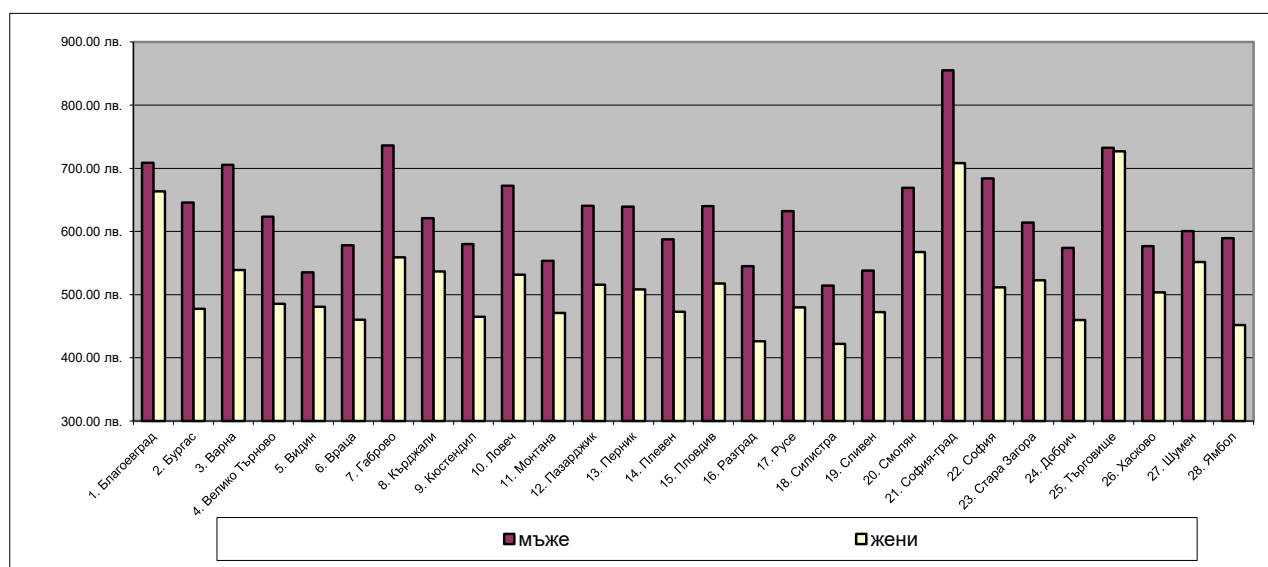
дневен размер на ПОБ	общо	%	Български граждани	в т.ч.				Граждани на други държави	%
				мъже	%	жени	%		
до 12.00 лв. вкл.	13 754	24.5%	13 736	5 431	23.2%	8 305	25.5%	18	27.7%
- по чл. 54б, ал. 1	643	1.1%	643	236	1.0%	407	1.3%	0	0.0%
- по чл. 54б, ал. 3	11 086	19.8%	11 071	4 530	19.3%	6 541	20.1%	15	23.1%
- по чл. 54б, ал. 4	2 025	3.6%	2 022	665	2.8%	1 357	4.2%	3	4.6%
от 12.01 лв. до 15 лв.	816	1.5%	815	212	0.9%	603	1.9%	1	1.5%
от 15.01 лв. до 25 лв.	22 199	39.6%	22 186	8 023	34.2%	14 163	43.5%	13	20.0%
от 25.01 лв. до 35 лв.	6 506	11.6%	6 502	2 736	11.7%	3 766	11.6%	4	6.2%
от 35.01 лв. до 45 лв.	3 783	6.7%	3 782	1 989	8.5%	1 793	5.5%	1	1.5%
от 45.01 лв. до 55 лв.	2 201	3.9%	2 196	1 237	5.3%	959	2.9%	5	7.7%
от 55.01 лв. до 65 лв.	1 542	2.7%	1 539	891	3.8%	648	2.0%	3	4.6%
65.01 лв. до 74.29 лв.	5 278	9.4%	5 258	2 941	12.5%	2 317	7.1%	20	30.8%
над 74.29 лв.	0	0.0%	0	0	0.0%	0	0.0%	0	0.0%
общо	56 079	100.0%	56 014	23 460	100%	32 554	100%	65	100%

Регистрирани безработни лица с право на обезщетение, разпределени по размер на ПОБ през месец август 2021г.



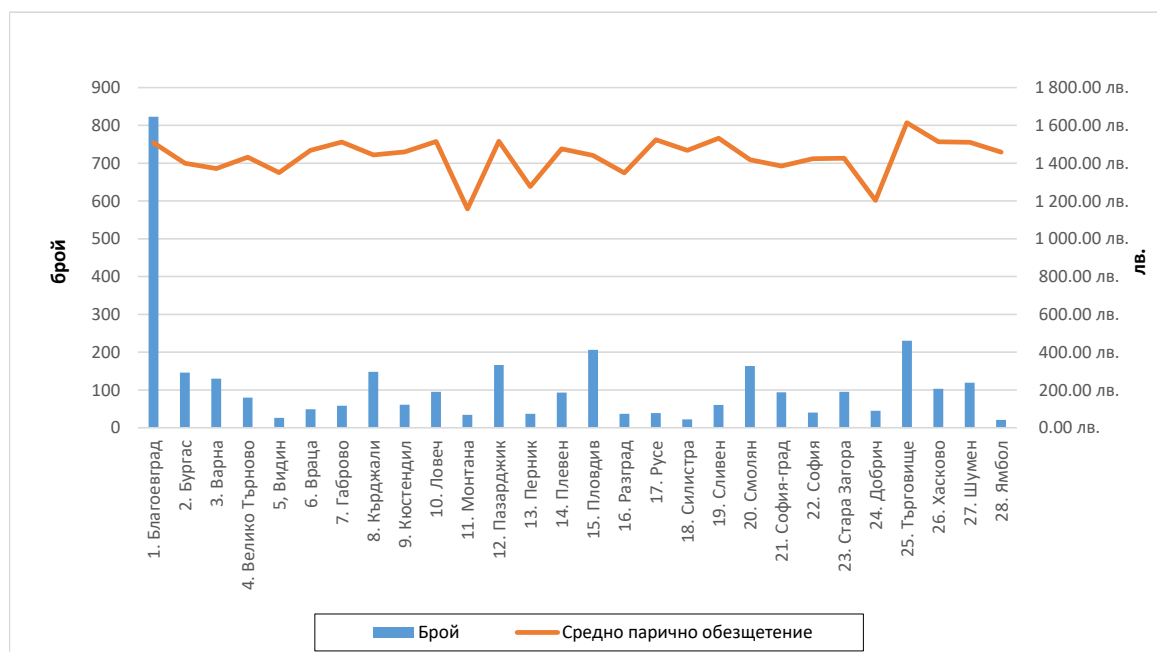
7. Средни размери на паричните обезщетения за безработица, разпределени по области и пол, през месец август 2021 г.

ТП на НОИ	Средно парично обезщетение за безработица-общо	Български граждани в т.ч.		Граждани на други държави
		мъже	жени	
1. Благоевград	680.94 лв.	708.70 лв.	663.64 лв.	1 238.38 лв.
2. Бургас	548.84 лв.	645.80 лв.	477.55 лв.	968.55 лв.
3. Варна	604.60 лв.	705.55 лв.	538.99 лв.	868.07 лв.
4. Велико Търново	546.06 лв.	623.38 лв.	485.66 лв.	293.70 лв.
5. Видин	504.11 лв.	535.11 лв.	480.83 лв.	264.00 лв.
6. Враца	513.57 лв.	578.02 лв.	460.12 лв.	540.54 лв.
7. Габрово	645.08 лв.	736.17 лв.	559.06 лв.	
8. Кърджали	569.29 лв.	621.18 лв.	536.73 лв.	264.00 лв.
9. Кюстендил	508.17 лв.	580.02 лв.	464.73 лв.	
10. Ловеч	596.90 лв.	672.41 лв.	531.53 лв.	
11. Монтана	507.62 лв.	553.50 лв.	470.88 лв.	264.00 лв.
12. Пазарджик	567.08 лв.	640.67 лв.	515.75 лв.	401.06 лв.
13. Перник	561.34 лв.	639.18 лв.	508.32 лв.	
14. Плевен	519.80 лв.	587.28 лв.	472.84 лв.	
15. Пловдив	567.43 лв.	640.32 лв.	517.62 лв.	668.23 лв.
16. Разград	477.39 лв.	545.14 лв.	426.28 лв.	264.00 лв.
17. Русе	540.24 лв.	632.36 лв.	479.91 лв.	
18. Силистра	463.86 лв.	514.51 лв.	421.86 лв.	
19. Сливен	499.45 лв.	538.14 лв.	472.26 лв.	385.22 лв.
20. Смолян	612.26 лв.	669.11 лв.	567.34 лв.	
21. София-град	772.11 лв.	854.96 лв.	708.26 лв.	1 285.11 лв.
22. София	585.55 лв.	683.79 лв.	511.76 лв.	720.79 лв.
23. Стара Загора	562.61 лв.	614.06 лв.	522.56 лв.	400.95 лв.
24. Добрич	507.93 лв.	574.13 лв.	459.88 лв.	416.79 лв.
25. Търговище	730.36 лв.	732.59 лв.	726.90 лв.	1 634.38 лв.
26. Хасково	535.14 лв.	576.70 лв.	503.70 лв.	264.00 лв.
27. Шумен	572.94 лв.	600.77 лв.	551.69 лв.	264.00 лв.
28. Ямбол	507.98 лв.	589.27 лв.	451.76 лв.	487.85 лв.
Общо за страната	597.87 лв.	666.30 лв.	548.04 лв.	862.87 лв.



8. Брой безработни лица и средни размери на паричните обезщетения за безработица по европейски регламенти, разпределени по области и пол, през месец август 2021 г.

ТП на НОИ	ОБЩО		В Т. Ч.			
	Брой	Средно парично обезщетение	мъже		жени	
			Брой	Средно парично обезщетение	Брой	Средно парично обезщетение
I. Български граждани	3 220	1 469.44 лв.	1524	1 472.74 лв.	1696	1 466.47 лв.
1. Благоевград	823	1 508.68 лв.	278	1 542.25 лв.	545	1 491.56 лв.
2. Бургас	146	1 399.22 лв.	94	1 436.09 лв.	52	1 332.58 лв.
3. Варна	130	1 372.18 лв.	81	1 389.46 лв.	49	1 343.62 лв.
4. Велико Търново	80	1 432.12 лв.	49	1 491.77 лв.	31	1 337.84 лв.
5. Видин	26	1 350.23 лв.	12	1 385.73 лв.	14	1 319.81 лв.
6. Враца	49	1 468.42 лв.	28	1 388.02 лв.	21	1 575.62 лв.
7. Габрово	58	1 512.59 лв.	37	1 548.71 лв.	21	1 448.94 лв.
8. Кърджали	148	1 443.19 лв.	55	1 472.70 лв.	93	1 425.74 лв.
9. Кюстендил	61	1 459.44 лв.	25	1 391.13 лв.	36	1 506.88 лв.
10. Ловеч	95	1 514.47 лв.	53	1 523.01 лв.	42	1 503.68 лв.
11. Монтана	34	1 158.09 лв.	24	1 175.53 лв.	10	1 116.21 лв.
12. Пазарджик	166	1 515.67 лв.	86	1 572.82 лв.	80	1 454.23 лв.
13. Перник	37	1 276.88 лв.	25	1 406.74 лв.	12	1 006.34 лв.
14. Плевен	93	1 475.88 лв.	55	1 447.22 лв.	38	1 517.36 лв.
15. Пловдив	206	1 440.98 лв.	110	1 413.16 лв.	96	1 472.87 лв.
16. Разград	37	1 349.24 лв.	27	1 341.67 лв.	10	1 369.70 лв.
17. Русе	39	1 523.87 лв.	24	1 560.82 лв.	15	1 464.75 лв.
18. Силистра	22	1 467.91 лв.	14	1 440.29 лв.	8	1 516.24 лв.
19. Сливен	60	1 532.54 лв.	26	1 523.98 лв.	34	1 539.08 лв.
20. Смолян	163	1 418.36 лв.	72	1 452.22 лв.	91	1 391.57 лв.
21. София-град	94	1 384.61 лв.	51	1 329.56 лв.	43	1 449.90 лв.
22. София	40	1 424.26 лв.	19	1 457.44 лв.	21	1 394.24 лв.
23. Стара Загора	95	1 427.07 лв.	50	1 437.61 лв.	45	1 415.36 лв.
24. Добрич	45	1 203.35 лв.	25	1 256.18 лв.	20	1 137.31 лв.
25. Търговище	230	1 614.12 лв.	90	1 609.13 лв.	140	1 617.33 лв.
26. Хасково	103	1 512.98 лв.	58	1 506.06 лв.	45	1 521.91 лв.
27. Шумен	119	1 510.59 лв.	42	1 492.65 лв.	77	1 520.38 лв.
28. Ямбол	21	1 457.91 лв.	14	1 458.00 лв.	7	1 457.72 лв.
II. Граждани на други държави	1	445.06 лв.				
Общо за страната (I + II)	3 221	1 469.12 лв.	1 524	1 472.74 лв.	1 696	1 466.47 лв.



9. Брой регистрирани безработни лица с право на ПОБ, разпределени по продължителност на осигурителния им стаж и области, през месец август 2021 г.

ТП на НОИ	Общ брой	Осигурителен стаж				
		до 3 години	от 3 до 7 години	от 7 до 11 години	от 11 до 15 години	над 15 години
1. Благоевград	4 143	196	623	722	1 023	1 579
2. Бургас	3 280	176	574	697	874	959
3. Варна	3 574	194	541	744	925	1 170
4. Велико Търново	1 983	136	316	359	500	672
5. Видин	562	54	125	123	113	147
6. Враца	1 548	177	313	325	345	388
7. Габрово	838	37	107	145	200	349
8. Кърджали	1 239	155	263	263	253	305
9. Кюстендил	1 205	74	184	240	281	426
10. Ловеч	1 112	90	172	211	269	370
11. Монтана	995	92	199	192	225	287
12. Пазарджик	2 042	154	412	411	489	576
13. Перник	1 197	80	176	215	309	417
14. Плевен	2 235	171	417	431	468	748
15. Пловдив	5 214	331	887	1 020	1 223	1 753
16. Разград	975	102	191	191	228	263
17. Русе	1 625	70	236	277	410	632
18. Силистра	794	92	167	152	183	200
19. Сливен	1 089	130	243	200	218	298
20. Смолян	1 382	49	196	341	432	364
21. София-град	8 254	349	1 001	1 466	2 067	3 371
22. София	2 067	128	294	410	484	751
23. Стара Загора	2 315	158	418	437	523	779
24. Добрич	1 439	60	231	271	390	487
25. Търговище	1 028	83	182	198	212	353
26. Хасково	1 795	174	330	379	387	525
27. Шумен	1 326	105	307	267	274	373
28. Ямбол	823	49	178	182	162	252
Общо за страната	56 079	3 666	9 283	10 869	13 467	18 794

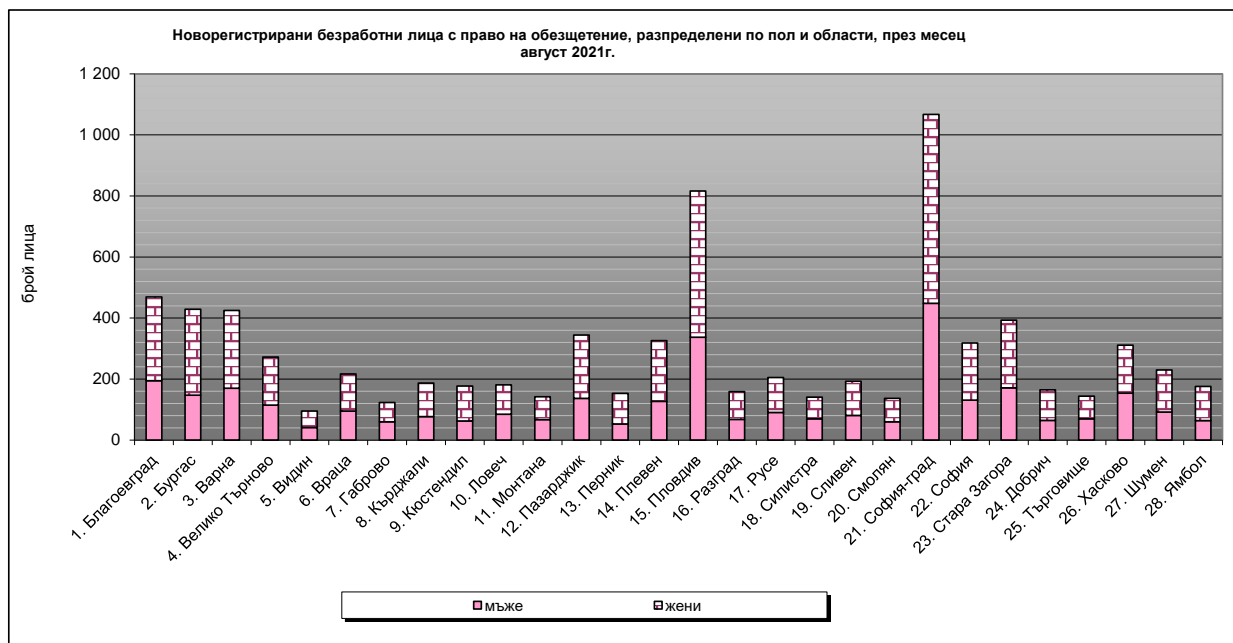
Забележка: От 1 януари 2018 г. се променят изискванията за продължителност на осигурителния стаж с осигуряване за безработица за времето след 31 декември 2001 г. (чл. 54в, ал. 1)

10. Регистрирани безработни лица с право на обезщетение, разпределени по образователни области, през месец август 2021 г.

Образователна област	състояние	новоотпуснати	Новоотпуснати спрямо състоянието
Педагогически науки	704	92	13.1%
Хуманитарни науки	1048	125	11.9%
Социални, стопански и правни науки	3040	395	13.0%
Природни науки, математика и информатика	416	50	12.0%
Технически науки	1436	171	11.9%
Аграрни науки и ветеринарна медицина	189	22	11.6%
Здравеопазване и спорт	243	33	13.6%
Изкуства	129	19	14.7%
Сигурност и отбрана	31	6	19.4%
Изкуства	181	17	9.4%
Стопанско управление и администрация	1098	117	10.7%
Физически науки	51	10	19.6%
Информатика	126	20	15.9%
Техника	3128	348	11.1%
Производство и преработка	4194	517	12.3%
Архитектура и строителство	496	63	12.7%
Селско, горско и рибно стопанство	732	89	12.2%
Ветеринарна медицина	65	10	15.4%
Здравеопазване	131	20	15.3%
Социални науки	113	17	15.0%
Услуги за личността	1083	158	14.6%
Транспорт	225	28	12.4%
Опазване на околната среда	24	4	16.7%
Обществена сигурност и безопасност	23	2	8.7%
Без професионално образование	37173	5 670	15.3%
Общо за страната	56 079	8 003	14.3%

11. Новорегистрирани безработни лица с право на обезщетение, разпределени по пол и области, през месец август 2021 г.

ТП на НОИ	Новорегистрирани безработни лица с право на ПОБ					
	Общ брой	спрямо състоянието	в т. ч.			
			мъже	спрямо състоянието	жени	спрямо състоянието
I. Български граждани	7 995	14.3%	3 334	14.2%	4 661	14.3%
1. Благоевград	469	11.3%	195	12.6%	274	10.6%
2. Бургас	429	13.1%	147	10.7%	282	14.9%
3. Варна	425	11.9%	170	12.1%	255	11.8%
4. Велико Търново	272	13.7%	115	13.2%	157	14.1%
5. Видин	95	16.9%	41	16.7%	54	17.1%
6. Враца	217	14.0%	95	13.6%	122	14.4%
7. Габрово	123	14.7%	60	14.7%	63	14.6%
8. Кърджали	187	15.1%	77	16.0%	110	14.5%
9. Кюстендил	177	14.7%	63	13.9%	114	15.2%
10. Ловеч	181	16.3%	85	16.5%	96	16.1%
11. Монтана	142	14.3%	67	15.1%	75	13.7%
12. Пазарджик	344	16.9%	137	16.3%	207	17.2%
13. Перник	153	12.8%	53	10.9%	100	14.0%
14. Плевен	326	14.6%	127	13.8%	199	15.1%
15. Пловдив	816	15.7%	337	16.0%	479	15.5%
16. Разград	159	16.3%	68	16.1%	91	16.5%
17. Русе	205	12.6%	91	14.2%	114	11.6%
18. Силистра	141	17.8%	70	19.4%	71	16.4%
19. Сливен	193	17.8%	81	17.9%	112	17.6%
20. Смолян	137	9.9%	60	9.8%	77	10.0%
21. София-град	1 067	13.0%	448	12.8%	619	13.1%
22. София	318	15.4%	131	14.8%	187	15.8%
23. Стара Загора	393	17.0%	171	16.8%	222	17.1%
24. Добрич	165	11.5%	65	10.7%	100	12.0%
25. Търговище	144	14.0%	70	15.0%	74	13.2%
26. Хасково	311	17.4%	154	19.7%	157	15.6%
27. Шумен	230	17.4%	92	15.9%	138	18.5%
28. Ямбол	176	21.4%	64	19.0%	112	23.1%
II. Граждани на други държави	8	12.3%				
Общо за страната (I + II)	8 003	14.3%	3 334	14.2%	4 661	14.3%



12. Брой регистрирани безработни лица с право на ПОБ с край на обезщетението през месец август 2021 г., разпределени по пол и области.

ТП на НОИ	Общ брой	В т.ч.	
		мъже	жени
I. Български граждани	12 013	5 312	6 701
1. Благоевград	893	364	529
2. Бургас	797	368	429
3. Варна	736	316	420
4. Велико Търново	407	176	231
5. Видин	137	61	76
6. Враца	285	137	148
7. Габрово	169	74	95
8. Кърджали	253	105	148
9. Кюстендил	259	105	154
10. Ловеч	281	137	144
11. Монтана	239	120	119
12. Пазарджик	463	214	249
13. Перник	215	89	126
14. Плевен	477	231	246
15. Пловдив	1 046	454	592
16. Разград	231	91	140
17. Русе	389	161	228
18. Силистра	184	89	95
19. Сливен	225	99	126
20. Смолян	360	153	207
21. София-град	1 588	677	911
22. София	427	176	251
23. Стара Загора	480	223	257
24. Добрич	379	187	192
25. Търговище	218	108	110
26. Хасково	391	174	217
27. Шумен	277	129	148
28. Ямбол	207	94	113
II. Граждани на други държави	23		
Общо за страната (I + II)	12 036	5 312	6 701

