

НАЦИОНАЛЕН ОСИГУРИТЕЛЕН ИНСТИТУТ

СТАТИСТИЧЕСКИ БЮЛЕТИН

ЗА РЕГИСТРИРАНИТЕ БЕЗРАБОТНИ ЛИЦА С ПРАВО НА ПАРИЧНО ОБЕЗЩЕТЕНИЕ ПРЕЗ МЕСЕЦ СЕПТЕМВРИ 2021 г.

Съдържание

1. Брой и структура на осигурените лица за фонд "Безработица" и регистрираните безработни лица през месец септември 2021 г.
2. Регистрирани безработни лица с право на ПОБ, разпределени по пол и области, през месец септември 2021 г.
3. Регистрирани безработни лица с право на обезщетение, разпределени по степен на образование и области, през месец септември 2021 г.
4. Регистрирани безработни лица с право на обезщетение, разпределени по групи възраст и области, през месец септември 2021 г.
5. Регистрирани безработни лица с право на обезщетение, разпределени по групи възраст и средни размери на паричните обезщетения, през месец септември 2021 г.
6. Регистрирани безработни лица с право на обезщетение, разпределени по дневен размер на ПОБ и по пол, през месец септември 2021 г.
7. Средни размери на паричните обезщетения за безработица, разпределени по области и пол, през месец септември 2021 г.
8. Брой безработни лица и средни размери на паричните обезщетения за безработица по европейски регламенти, разпределени по области и пол, през месец септември 2021 г.
9. Брой регистрирани безработни лица с право на ПОБ, разпределени по продължителност на осигурителния им стаж и области, през месец септември 2021 г.
10. Регистрирани безработни лица с право на обезщетение, разпределени по образователни области, през месец септември 2021 г.
11. Новорегистрирани безработни лица с право на обезщетение, разпределени по пол и области, през месец септември 2021 г.
12. Брой регистрирани безработни лица с право на ПОБ с край на обезщетението през месец септември 2021 г., разпределени по пол и области.

Настоящият бюлетин включва статистическа информация за регистрираните безработни лица с право на парично обезщетение за безработица по реда на Раздел III и Раздел IV от глава четвърта „Обезщетения“ на Кодекса за социално осигуряване (КСО) и Наредбата за отпускане и изплащане на паричните обезщетения за безработица (НОИПОБ).

Информацията в бюлетина е месечна и годишна. Месечната информация се отнася за безработните лица, които през съответния месец са имали право на парично обезщетение за безработица, като от съвкупността са изключени тези, чието обезщетение е с изтекъл срок или е било прекратено към момента на подготовка на бюлетина. Годишната информация се отнася за средномесечния брой регистрирани безработни лица с право на обезщетение.

Информацията е представена по различни признаци, сред които област на страната, пол, възраст, степен на образование, размер на паричното обезщетение, продължителност на осигурителния стаж. Представени са данни за новорегистрираните лица с право на обезщетение и лицата, срокът на чието обезщетение е изтекъл. От обхвата на бюлетина са изключени лицата с право на обезщетения по реда на Закона за отбраната и въоръжените сили на Република България.

Основният източник на данните, използвани при подготовката на бюлетина, е информационната система на Националния осигурителен институт за изплащаните обезщетения, поддържана на основание чл. 33, ал. 5, т. 10 от Кодекса за социално осигуряване. Данните в отделните бюлетини отразяват състоянието на информационната система към момента на подготовката им, като, при настъпване на евентуални промени в информационната система, бюлетините не се актуализират. Източник на информацията за броя на регистрираните безработни лица е Агенцията по заетостта.

В бюлетина е представена информация за лицата с право на парично обезщетение за безработица през съответния месец (респективно – средномесечно за годината), като са изключени лицата, чиито обезщетения са с изтекъл срок или са прекратени. От такава гледна точка, не е задължително да има пълно съответствие между съвкупността на лицата с право на парично обезщетение за безработица през месеца и съвкупността на лицата, на които са изплатени парични обезщетения през същия месец. Възможни са разлики например поради обстоятелството, че паричните обезщетения за безработица се изплащат ежемесечно през месеца, следващ този, за който се дължат (чл. 54в от Кодекса за социално осигуряване).

През 2021 г., право на парично обезщетение за безработица имат лицата, за които са внесени или дължими осигурителни вноски във фонд „Безработица“ най-малко 12 месеца през последните 18 месеца преди прекратяване на осигуряването и които: (1) са регистрирани като безработни в Агенцията по заетостта; (2) не са придобили право на пенсия за осигурителен стаж и възраст в Република България или пенсия за старост в друга държава или не получават пенсия за осигурителен стаж и възраст в намален размер по чл. 68а или професионална пенсия по чл. 168; (3) не упражняват трудова дейност, за която подлежат на задължително осигуряване по КСО или законодателството на друга държава, с изключение на лицата по чл. 114а, ал. 1 от Кодекса на труда.

Дневното парично обезщетение за безработица е в размер 60 на сто от среднодневното възнаграждение или среднодневния осигурителен доход, върху който са внесени или дължими вноски за фонд “Безработица” за последните 24 календарни месеца, предхождащи месеца на прекратяване на осигуряването, и не може да бъде по-малко от минималния и по-голямо от максималния дневен размер на обезщетението за безработица, определен със Закона за бюджета на държавното обществено осигуряване за всяка календарна година. Минималният дневен размер на обезщетението за безработица за 2021 г. е 12,00 лв. Максималният дневен размер на обезщетението за безработица за 2021 г. е 74,29 лв.

Паричните обезщетения се изплащат за период, зависещ от продължителността на осигурителния стаж. За осигурителен стаж на лицата се зачита времето след 31 декември 2001 г., през което те са осигурени за безработица. Срокът за изплащане се определя както следва:

Осигурителен стаж с осигуряване за безработица за времето след 31.12.2001 г. (години)	Срок на изплащане на обезщетението (месеци)
до 3 години	4
от 3 години и 1 ден до 7 години	6
от 7 години и 1 ден до 11 години	8
от 11 години и 1 ден до 15 години	10
над 15	12

Безработните лица, чиито правоотношения са прекратени по тяхно желание или с тяхно съгласие, или поради виновното им поведение, получават минималния дневен размер на обезщетението за безработица съгласно закона за бюджета на държавното обществено осигуряване за срок 4 месеца (чл. 54б, ал. 3 от КСО). Минималният размер за срок от 4 месеца получават и тези от безработните лица, придобили право на обезщетение преди изтичане на три години от предходно упражняване на правото на обезщетение (чл. 54б, ал. 4 от КСО). С § 2 от преходните и заключителни разпоредби на Закона за изменение на Закона за бюджета на ДОО за 2020 г. (обн., ДВ, бр. 84 от 2020 г.) се регламентира нов срок на паричните обезщетения за безработица по чл. 54б, ал. 4, отпуснати с начална дата от 01.10.2020 г. до 31.12.2020 г. – 7 месеца. Разпоредбата се прилага и за всички обезщетения, отпуснати на посоченото основание, чийто срок не е изтекъл към 01.10.2020 г. За обезщетенията, отпуснати след 31 декември 2020 г., срокът е 4-месечен.

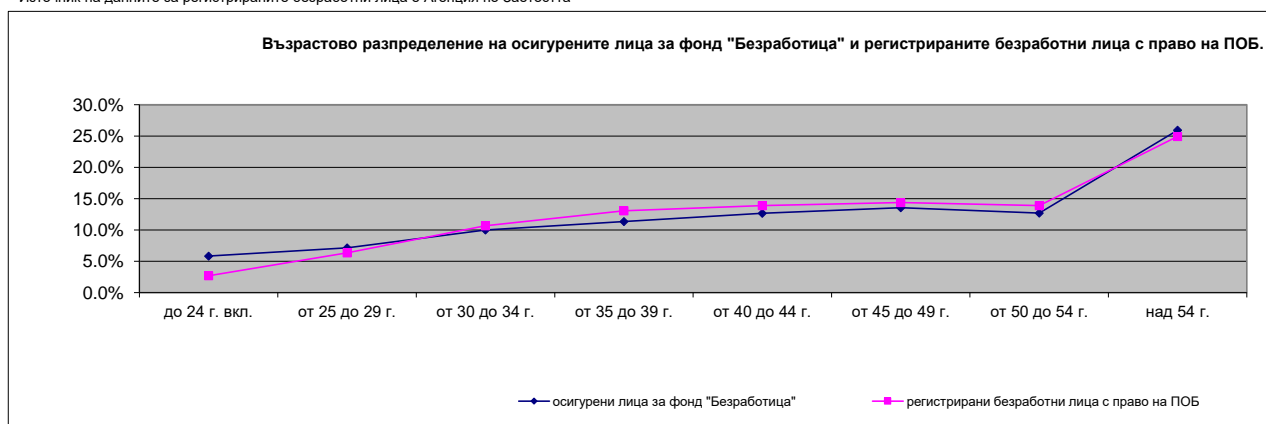
Допълнителна информация относно реда за отпускане, изплащане, спиране, възобновяване и прекратяване изплащането на паричните обезщетения за безработица, за определяне на техния размер и сроковете на изплащането им, е достъпна на интернет страницата на Националния осигурителен институт:

<http://www.noi.bg/benefits/benefits/101-unemployment/625-pokso>

1. Брой и структура на осигурените лица за фонд "Безработица" и регистрираните безработни лица през месец септември 2021 г.

Показатели	Осигурени лица за фонд "Безработица"		Регистрирани безработни лица *		Регистрирани безработни лица с право на парично обезщетение за безработица (ПОБ)				
	брой	%	брой	%	брой	%	изменение спрямо IX.2020 г.	изменение спрямо VIII.2021 г.	% спрямо всички регистрирани лица
Брой лица	2 570 531	100.0%	154 936	100.0%	55 690	100.0%	-44.11%	-0.69%	35.9%
в т. ч.:									
По пол									
Мъже	1 245 704	48.5%	67 665	43.7%	23 332	41.9%	-44.1%	-0.5%	34.5%
Жени	1 303 100	50.7%	87 271	56.3%	32 290	58.0%	-44.1%	-0.8%	37.0%
Граждани на други държави	21 727	0.8%			68	0.1%	-47.3%	4.6%	
По възраст									
до 24 г. вкл.	150 005	5.8%	7 115	4.6%	1 497	2.7%	-38.2%	11.8%	21.0%
от 25 до 29 г.	183 431	7.1%	9 875	6.4%	3 540	6.4%	-47.7%	2.4%	35.8%
от 30 до 34 г.	257 316	10.0%	15 944	10.3%	5 946	10.7%	-49.5%	0.2%	37.3%
от 35 до 39 г.	291 625	11.3%	18 062	11.7%	7 273	13.1%	-45.1%	-1.0%	40.3%
от 40 до 44 г.	325 637	12.7%	19 098	12.3%	7 742	13.9%	-47.1%	-1.2%	40.5%
от 45 до 49 г.	348 135	13.5%	19 713	12.7%	8 010	14.4%	-45.1%	-1.5%	40.6%
от 50 до 54 г.	326 707	12.7%	20 927	13.5%	7 728	13.9%	-43.2%	-0.8%	36.9%
над 54 г.	666 471	25.9%	44 202	28.5%	13 886	24.9%	-38.2%	-2.1%	31.4%
Граждани на други държави	21 204	0.8%			68	0.1%	-47.3%	4.6%	
По образование									
Висше			19 976	12.9%					
Средно специално и професионално			13 439	8.7%					
Средно общо			53 407	34.5%					
Основно и по-ниско			68 114	44.0%					

* Източник на данните за регистрираните безработни лица е Агенция по Заетостта

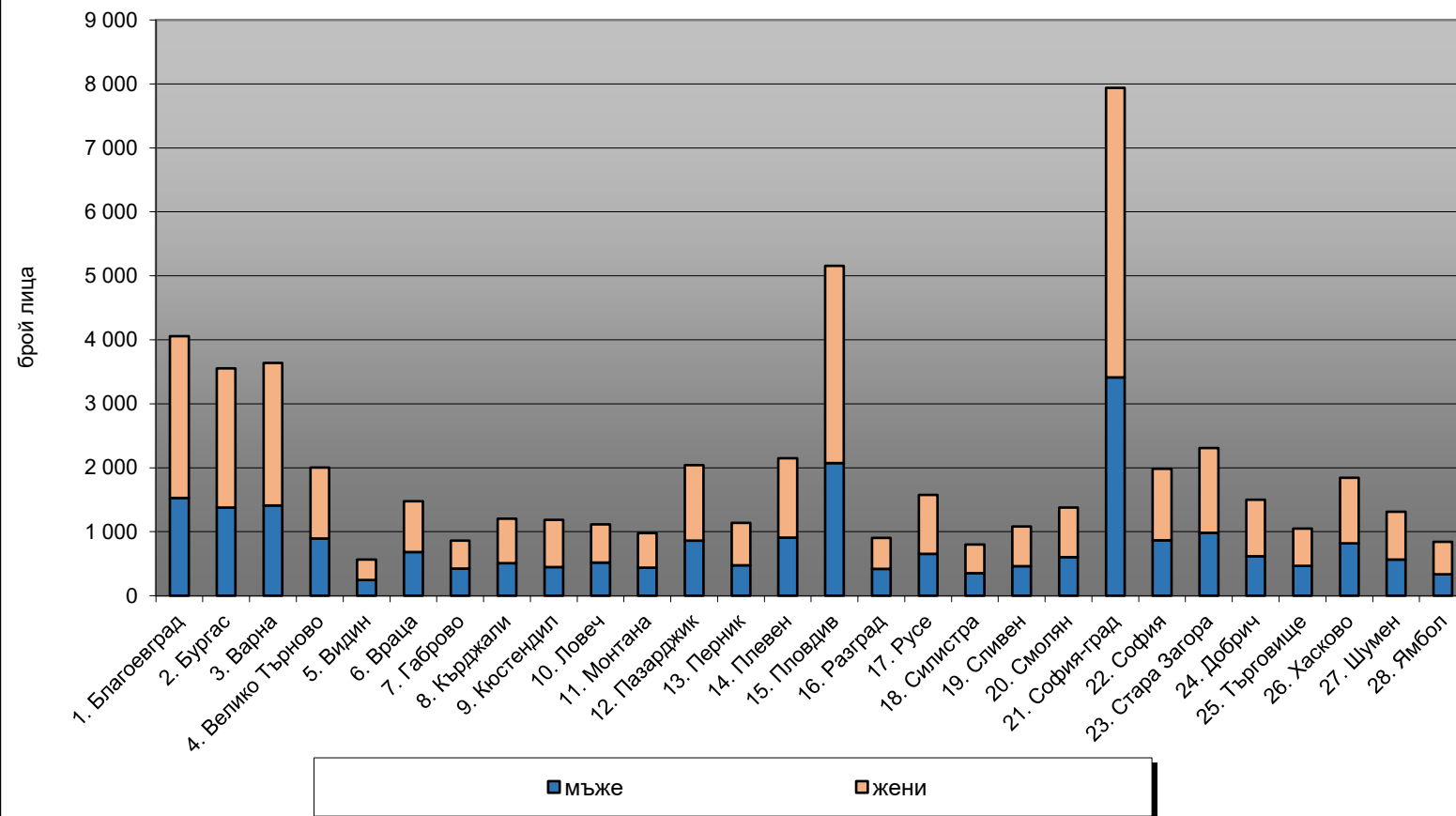


2. Регистрирани безработни лица с право на ПОБ, разпределени по пол и области, през месец септември 2021 г.

ТП на НОИ	Регистрирани безработни лица с право на ПОБ					Регистрирани безработни лица *	Равнище на безработица (%)*
	Общ брой	в т. ч.		изменение на общия брой спрямо			
		мъже	жени	IX.2020 г.	VIII.2021 г.		
I. Български граждани	55 622	23 332	32 290	-44.10%	-0.70%	154 936	4.70
1. Благоевград	4 056	1 527	2 529	-41.8%	-2.0%	12 141	8.02
2. Бургас	3 552	1 378	2 174	-45.4%	8.4%	6 165	3.27
3. Варна	3 636	1 411	2 225	-43.5%	1.8%	6 418	2.88
4. Велико Търново	2 001	893	1 108	-41.8%	1.0%	4 622	4.26
5. Видин	566	246	320	-39.6%	0.9%	4 209	11.13
6. Враца	1 476	682	794	-20.4%	-4.6%	7 286	9.73
7. Габрово	862	423	439	-50.7%	2.9%	1 663	3.07
8. Кърджали	1 205	506	699	-23.9%	-2.7%	4 609	7.59
9. Кюстендил	1 186	446	740	-41.7%	-1.6%	3 976	6.99
10. Ловеч	1 116	518	598	-49.1%	0.4%	4 017	7.19
11. Монтана	977	436	541	-30.5%	-1.7%	5 983	9.96
12. Пазарджик	2 038	861	1 177	-46.3%	-0.1%	7 370	6.39
13. Перник	1 136	475	661	-40.7%	-5.1%	2 413	3.97
14. Плевен	2 148	909	1 239	-37.7%	-3.9%	7 356	6.83
15. Пловдив	5 157	2 073	3 084	-42.3%	-1.0%	12 194	4.03
16. Разград	901	418	483	-25.2%	-7.4%	4 042	7.75
17. Русе	1 574	655	919	-50.7%	-3.1%	4 861	4.72
18. Силистра	799	354	445	-33.5%	0.6%	3 825	8.40
19. Сливен	1 080	459	621	-37.1%	-0.6%	5 540	7.09
20. Смолян	1 379	600	779	-38.1%	-0.2%	4 328	7.41
21. София-град	7 938	3 412	4 526	-55.3%	-3.6%	10 606	1.59
22. София	1 984	863	1 121	-51.3%	-3.9%	5 365	4.91
23. Стара Загора	2 309	984	1 325	-49.2%	-0.2%	5 805	3.93
24. Добрич	1 502	618	884	-40.8%	4.5%	2 727	3.41
25. Търговище	1 047	468	579	-17.2%	1.9%	3 601	7.32
26. Хасково	1 843	819	1 024	-45.8%	2.8%	5 375	5.15
27. Шумен	1 314	563	751	-29.4%	-0.8%	6 063	7.96
28. Ямбол	840	335	505	-37.6%	2.3%	2 376	4.26
II. Граждани на други държави	68			-47.3%	4.6%		
Общо за страната (I + II)	55 690	23 332	32 290	-44.11%	-0.69%	154 936	4.70

* Източник на данните за регистрираните безработни лица е Агенция по Заетостта

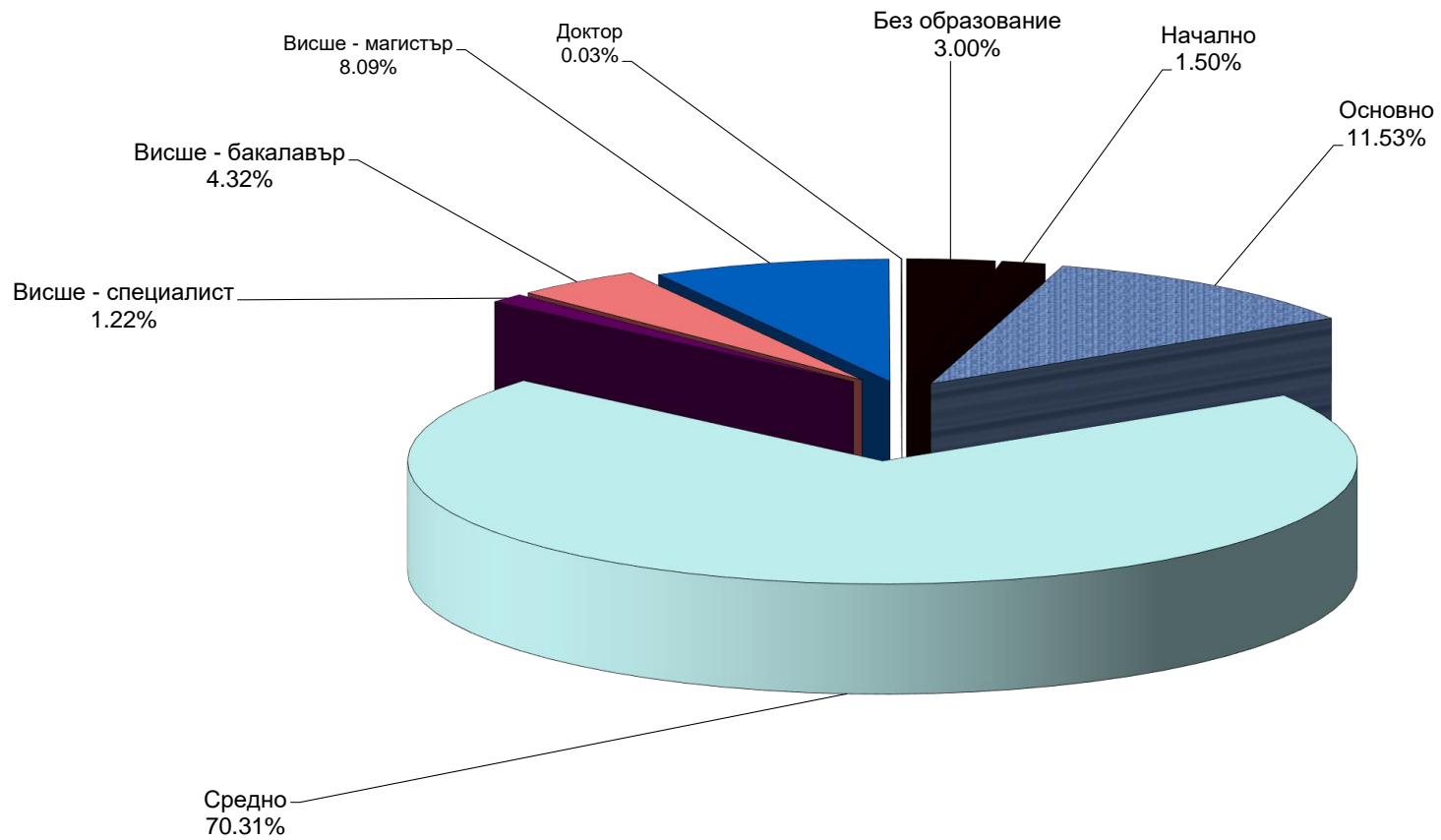
Регистрирани безработни лица с право на обезщетение, разпределени по пол и области, през месец септември 2021 г.



3. Регистрирани безработни лица с право на обезщетение, разпределени по степен на образование и области, през месец септември 2021 г.

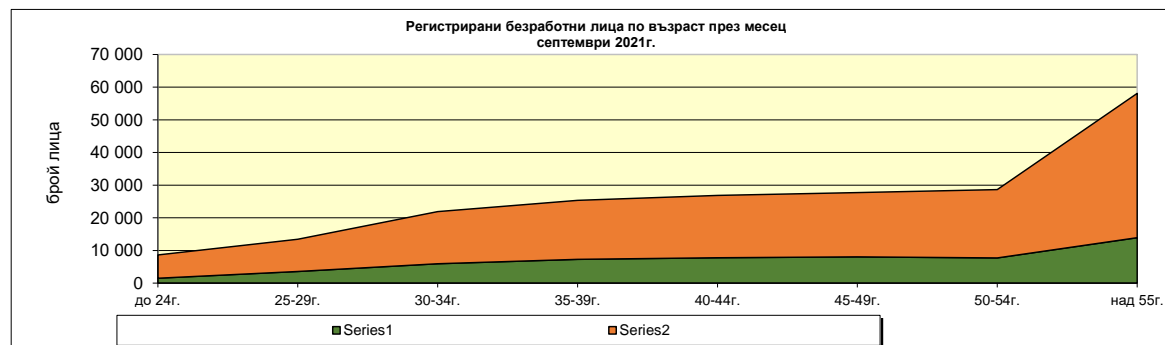
ТП на НОИ	Общ брой	ОБРАЗОВАНИЕ							
		Без образование	Начално	Основно	Средно	Висше - специалист	Висше - бакалавър	Висше - магистър	Доктор
1. Благоевград	4 059	18	56	663	2921	39	153	209	
2. Бургас	3 557	32	42	554	2433	50	153	293	
3. Варна	3 640	14	44	290	2556	49	267	418	2
4. Велико Търново	2 002	2	4	125	1575	35	73	187	1
5. Видин	568	0	3	61	417	14	25	48	
6. Враца	1 477	3	48	200	1093	16	34	83	
7. Габрово	863	0	1	47	681	12	42	80	
8. Кърджали	1 206	6	9	330	773	10	26	52	
9. Кюстендил	1 186	5	10	123	943	8	33	64	
10. Ловеч	1 116	3	3	109	916	6	23	56	
11. Монтана	977	5	15	94	784	12	19	48	
12. Пазарджик	2 039	62	73	351	1371	21	66	95	
13. Перник	1 136	4	12	98	923	11	33	55	
14. Плевен	2 149	9	24	221	1718	22	36	119	
15. Пловдив	5 163	930	108	489	2915	71	232	415	3
16. Разград	902	0	10	242	577	9	28	35	1
17. Русе	1 575	1	21	157	1161	27	70	137	1
18. Силистра	799	1	7	113	582	15	34	47	
19. Сливен	1 082	15	106	281	535	14	59	71	1
20. Смолян	1 379	2	14	218	1029	17	47	52	
21. София-град	7 961	45	15	138	5867	91	536	1259	10
22. София	1 989	37	34	183	1551	16	64	104	
23. Стара Загора	2 311	343	47	215	1386	31	107	182	
24. Добрич	1 504	55	21	288	987	20	51	82	
25. Търговище	1 048	2	9	239	684	20	41	53	
26. Хасково	1 845	37	24	216	1333	21	88	126	
27. Шумен	1 315	4	26	267	876	9	52	81	
28. Ямбол	842	34	48	110	570	14	14	52	
Общо за страната	55 690	1 669	834	6 422	39 157	680	2 406	4 503	19

Регистрирани безработни лица с право на ПОБ, разпределени по образование, през месец септември 2021г.



4. Регистрирани безработни лица с право на обезщетение, разпределени по групи възраст и области, през месец септември 2021 г.

ТП на НОИ	Общ брой	групи възраст							
		до 24 г. вкл.	от 25 г. до 29 г. вкл.	от 30 г. до 34 г. вкл.	от 35 г. до 39 г. вкл.	от 40 г. до 44 г. вкл.	от 45 г. до 49 г. вкл.	от 50 г. до 54 г. вкл.	над 54 г.
I. Български граждани	55 622	1 497	3 540	5 946	7 273	7 742	8 010	7 728	13 886
1. Благоевград	4 056	99	251	396	541	514	588	572	1095
2. Бургас	3 552	75	246	424	528	542	520	456	761
3. Варна	3 636	84	220	451	533	504	525	492	827
4. Велико Търново	2 001	52	120	205	264	239	302	272	547
5. Видин	566	18	38	57	59	69	78	89	158
6. Враца	1 476	55	102	166	151	189	194	209	410
7. Габрово	862	24	43	84	104	120	123	128	236
8. Кърджали	1 205	33	72	102	121	156	172	150	399
9. Кюстендил	1 186	28	68	109	157	164	157	192	311
10. Ловеч	1 116	35	93	99	104	146	181	173	285
11. Монтана	977	30	59	79	112	108	122	152	315
12. Пазарджик	2 038	62	136	237	257	242	277	287	540
13. Перник	1 136	39	84	111	155	159	153	176	259
14. Плевен	2 148	59	133	186	228	258	317	360	607
15. Пловдив	5 157	162	353	589	678	753	661	694	1267
16. Разград	901	34	63	75	100	103	130	136	260
17. Русе	1 574	39	98	151	196	196	251	212	431
18. Силистра	799	21	61	81	82	85	97	123	249
19. Сливен	1 080	41	79	131	136	145	138	127	283
20. Смолян	1 379	26	70	117	185	150	174	208	449
21. София-град	7 938	183	454	946	1252	1421	1283	977	1422
22. София	1 984	55	149	208	248	303	268	286	467
23. Стара Загора	2 309	65	161	251	340	333	326	327	506
24. Добрич	1 502	30	79	143	178	181	218	241	432
25. Търговище	1 047	22	68	99	108	137	165	152	296
26. Хасково	1 843	59	108	203	210	274	277	230	482
27. Шумен	1 314	45	97	147	145	158	196	182	344
28. Ямбол	840	22	35	99	101	93	117	125	248
II. Граждани на други държави	68								
Общо за страната (I + II)	55 690	1 497	3 540	5 946	7 273	7 742	8 010	7 728	13 886



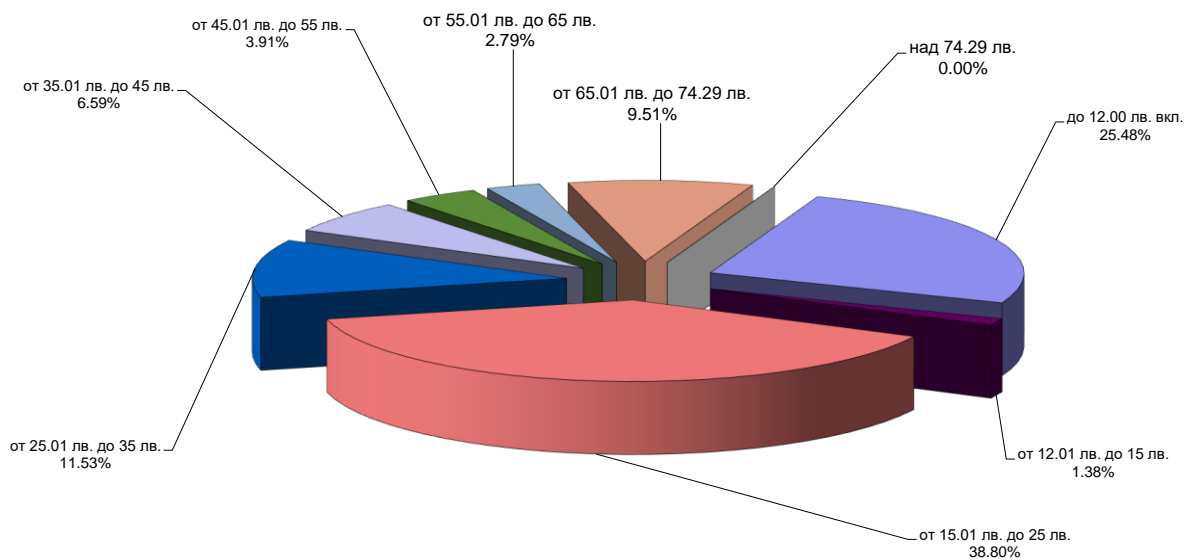
5. Регистрирани безработни лица с право на обезщетение, разпределени по групи възраст и средни размери на паричните обезщетения, през месец септември 2021 г.

възраст	Общо		В т. ч.			
			мъже		жени	
	Брой	Средно парично обезщетение	Брой	Средно парично обезщетение	Брой	Средно парично обезщетение
I. Български граждани	55 622	543.11 лв.	23 332	608.12 лв.	32 290	496.13 лв.
до 24 г. вкл.	1 497	409.84 лв.	658	468.09 лв.	839	364.16 лв.
от 25 г. до 29 г. вкл.	3 540	483.88 лв.	1 341	608.67 лв.	2 199	407.79 лв.
от 30 г. до 34 г. вкл.	5 946	525.63 лв.	2 339	656.82 лв.	3 607	440.56 лв.
от 35 г. до 39 г. вкл.	7 273	583.23 лв.	2 872	696.40 лв.	4 401	509.38 лв.
от 40 г. до 44 г. вкл.	7 742	608.48 лв.	3 233	673.52 лв.	4 509	561.85 лв.
от 45 г. до 49 г. вкл.	8 010	595.31 лв.	3 353	650.16 лв.	4 657	555.82 лв.
от 50 г. до 54 г. вкл.	7 728	549.72 лв.	3 146	594.09 лв.	4 582	519.25 лв.
над 54 г.	13 886	488.80 лв.	6 390	516.67 лв.	7 496	465.05 лв.
II. Граждани на други държави	68	789.13 лв.				
Общо (I + II)	55 690	543.41 лв.	23 332	608.12 лв.	32 290	496.13 лв.

6. Регистрирани безработни лица с право на обезщетение, разпределени по дневен размер на ПОБ и по пол, през месец септември 2021 г.

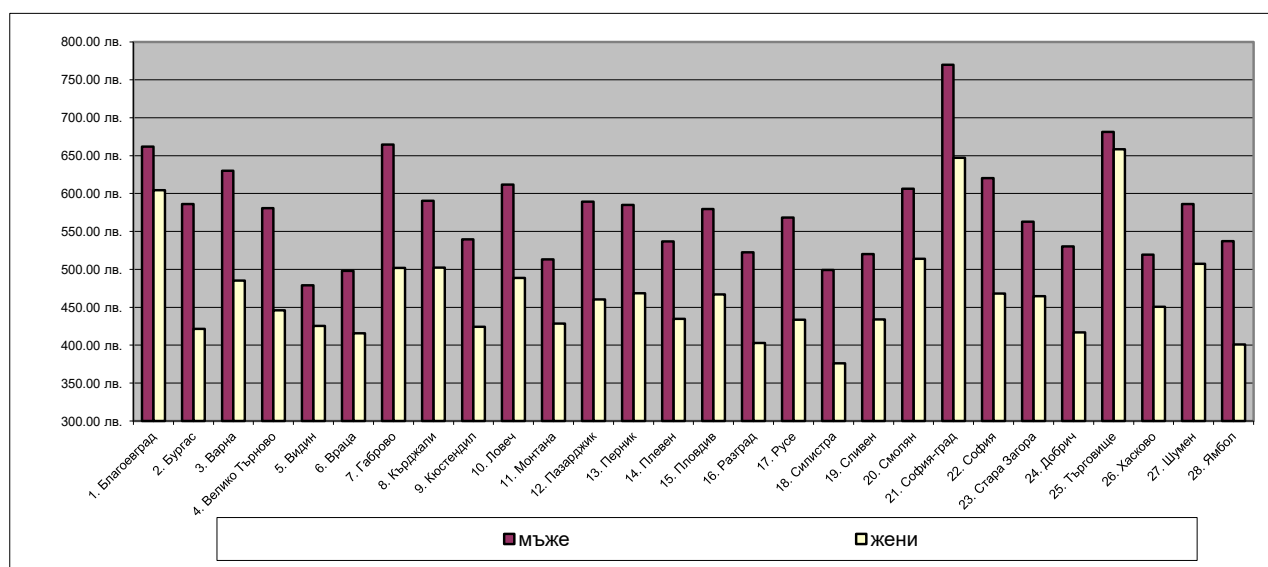
дневен размер на ПОБ	общо	%	Български граждани	в т.ч.				Граждани на други държави	%
				мъже	%	жени	%		
до 12.00 лв. вкл.	14 192	25.5%	14 175	5 570	23.9%	8 605	26.6%	17	25.0%
- по чл. 54б, ал. 1	621	1.1%	621	223	1.0%	398	1.2%	0	0.0%
- по чл. 54б, ал. 3	11 343	20.4%	11 327	4 625	19.8%	6 702	20.8%	16	23.5%
- по чл. 54б, ал. 4	2 228	4.0%	2 227	722	3.1%	1 505	4.7%	1	1.5%
от 12.01 лв. до 15 лв.	768	1.4%	766	204	0.9%	562	1.7%	2	2.9%
от 15.01 лв. до 25 лв.	21 609	38.8%	21 595	7 769	33.3%	13 826	42.8%	14	20.6%
от 25.01 лв. до 35 лв.	6 423	11.5%	6 418	2 715	11.6%	3 703	11.5%	5	7.4%
от 35.01 лв. до 45 лв.	3 670	6.6%	3 668	1 947	8.3%	1 721	5.3%	2	2.9%
от 45.01 лв. до 55 лв.	2 175	3.9%	2 172	1 248	5.3%	924	2.9%	3	4.4%
от 55.01 лв. до 65 лв.	1 556	2.8%	1 553	906	3.9%	647	2.0%	3	4.4%
65.01 лв. до 74.29 лв.	5 297	9.5%	5 275	2 973	12.7%	2 302	7.1%	22	32.4%
над 74.29 лв.	0	0.0%	0	0	0.0%	0	0.0%	0	0.0%
общо	55 690	100.0%	55 622	23 332	100%	32 290	100%	68	100%

Регистрирани безработни лица с право на обезщетение, разпределени по размер на ПОБ през месец септември 2021г.



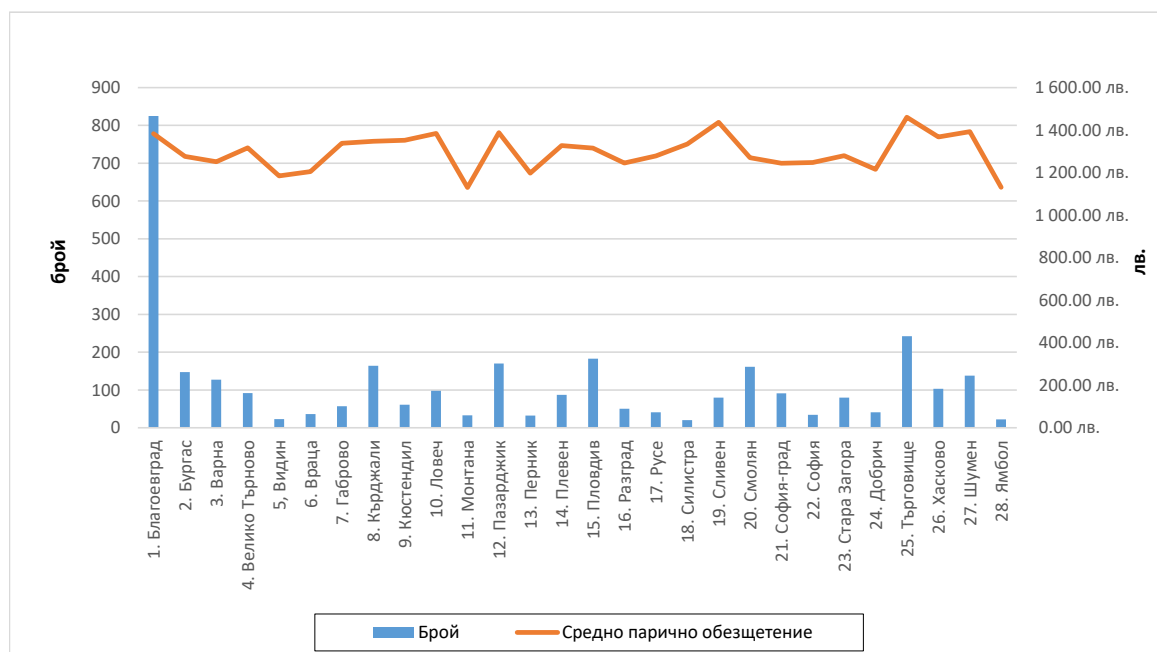
7. Средни размери на паричните обезщетения за безработица, разпределени по области и пол, през месец септември 2021 г.

ТП на НОИ	Средно парично обезщетение за безработица-общо	Български граждани в т.ч.		Граждани на други държави
		мъже	жени	
1. Благоевград	626.58 лв.	661.95 лв.	604.63 лв.	1 125.80 лв.
2. Бургас	485.69 лв.	586.03 лв.	421.47 лв.	752.40 лв.
3. Варна	541.89 лв.	630.28 лв.	485.15 лв.	919.80 лв.
4. Велико Търново	506.00 лв.	580.71 лв.	446.01 лв.	267.00 лв.
5. Видин	449.17 лв.	478.82 лв.	425.27 лв.	625.90 лв.
6. Враца	453.84 лв.	498.21 лв.	415.68 лв.	491.40 лв.
7. Габрово	582.39 лв.	664.52 лв.	501.99 лв.	1 138.20 лв.
8. Кърджали	539.00 лв.	590.30 лв.	502.30 лв.	240.00 лв.
9. Кюстендил	467.74 лв.	539.65 лв.	424.40 лв.	
10. Ловеч	545.82 лв.	611.68 лв.	488.77 лв.	
11. Монтана	466.37 лв.	513.13 лв.	428.68 лв.	
12. Пазарджик	514.76 лв.	589.47 лв.	460.24 лв.	364.60 лв.
13. Перник	517.31 лв.	585.06 лв.	468.63 лв.	
14. Плевен	477.83 лв.	536.92 лв.	434.67 лв.	240.00 лв.
15. Пловдив	512.53 лв.	579.60 лв.	467.10 лв.	688.50 лв.
16. Разград	458.08 лв.	522.35 лв.	402.91 лв.	240.00 лв.
17. Русе	490.27 лв.	568.47 лв.	433.53 лв.	1 419.40 лв.
18. Силистра	430.66 лв.	499.39 лв.	375.98 лв.	
19. Сливен	470.44 лв.	520.24 лв.	434.02 лв.	350.20 лв.
20. Смолян	554.16 лв.	606.42 лв.	513.90 лв.	
21. София-град	700.94 лв.	769.99 лв.	647.22 лв.	1 026.48 лв.
22. София	535.01 лв.	620.51 лв.	468.29 лв.	738.32 лв.
23. Стара Загора	506.35 лв.	562.99 лв.	464.51 лв.	352.90 лв.
24. Добрич	463.35 лв.	530.11 лв.	416.87 лв.	378.90 лв.
25. Търговище	669.41 лв.	681.44 лв.	658.27 лв.	1 485.80 лв.
26. Хасково	481.02 лв.	519.47 лв.	450.74 лв.	240.00 лв.
27. Шумен	541.33 лв.	586.14 лв.	507.47 лв.	741.40 лв.
28. Ямбол	455.17 лв.	537.23 лв.	400.79 лв.	443.50 лв.
Общо за страната	543.41 лв.	608.12 лв.	496.13 лв.	789.13 лв.



8. Брой безработни лица и средни размери на паричните обезщетения за безработица по европейски регламенти, разпределени по области и пол, през месец септември 2021 г.

ТП на НОИ	ОБЩО		В Т. Ч.			
	Брой	Средно парично обезщетение	мъже		жени	
			Брой	Средно парично обезщетение	Брой	Средно парично обезщетение
I. Български граждани	3 238	1 341.41 лв.	1568	1 343.51 лв.	1670	1 339.44 лв.
1. Благоевград	825	1 383.60 лв.	290	1 412.40 лв.	535	1 367.99 лв.
2. Бургас	147	1 276.79 лв.	93	1 300.16 лв.	54	1 236.54 лв.
3. Варна	127	1 251.24 лв.	79	1 287.81 лв.	48	1 191.05 лв.
4. Велико Търново	92	1 316.57 лв.	60	1 317.44 лв.	32	1 314.95 лв.
5. Видин	23	1 185.17 лв.	11	1 160.09 лв.	12	1 208.17 лв.
6. Враца	36	1 204.30 лв.	23	1 193.83 лв.	13	1 222.82 лв.
7. Габрово	57	1 338.08 лв.	37	1 350.68 лв.	20	1 314.77 лв.
8. Кърджали	164	1 348.07 лв.	70	1 368.07 лв.	94	1 333.18 лв.
9. Кюстендил	61	1 352.40 лв.	25	1 339.30 лв.	36	1 361.49 лв.
10. Ловеч	98	1 384.84 лв.	55	1 383.29 лв.	43	1 386.82 лв.
11. Монтана	33	1 130.18 лв.	22	1 162.04 лв.	11	1 066.47 лв.
12. Пазарджик	170	1 388.12 лв.	90	1 453.25 лв.	80	1 314.85 лв.
13. Перник	32	1 197.46 лв.	21	1 309.83 лв.	11	982.93 лв.
14. Плевен	87	1 327.06 лв.	48	1 321.06 лв.	39	1 334.44 лв.
15. Пловдив	183	1 315.57 лв.	101	1 301.04 лв.	82	1 333.48 лв.
16. Разград	50	1 245.27 лв.	34	1 213.64 лв.	16	1 312.50 лв.
17. Русе	41	1 279.00 лв.	28	1 264.07 лв.	13	1 311.15 лв.
18. Силистра	20	1 334.13 лв.	13	1 295.78 лв.	7	1 405.34 лв.
19. Сливен	80	1 436.54 лв.	36	1 460.58 лв.	44	1 416.88 лв.
20. Смолян	161	1 270.74 лв.	72	1 311.84 лв.	89	1 327.49 лв.
21. София-град	91	1 244.07 лв.	55	1 192.94 лв.	36	1 322.19 лв.
22. София	34	1 247.68 лв.	14	1 273.27 лв.	20	1 229.76 лв.
23. Стара Загора	80	1 280.19 лв.	44	1 282.98 лв.	36	1 276.77 лв.
24. Добрич	41	1 216.18 лв.	23	1 270.89 лв.	18	1 146.27 лв.
25. Търговище	242	1 460.53 лв.	96	1 456.15 лв.	146	1 463.41 лв.
26. Хасково	103	1 367.96 лв.	60	1 356.75 лв.	43	1 383.60 лв.
27. Шумен	138	1 393.25 лв.	55	1 376.03 лв.	83	1 404.66 лв.
28. Ямбол	22	1 131.43 лв.	13	1 122.23 лв.	9	1 144.71 лв.
II. Граждани на други държави	1	1 485.80 лв.				
Общо за страната (I + II)	3 239	1 341.45 лв.	1 568	1 343.51 лв.	1 670	1 339.44 лв.



9. Брой регистрирани безработни лица с право на ПОБ, разпределени по продължителност на осигурителния им стаж и области, през месец септември 2021 г.

ТП на НОИ	Общ брой	Осигурителен стаж				
		до 3 години	от 3 до 7 години	от 7 до 11 години	от 11 до 15 години	над 15 години
1. Благоевград	4 059	204	643	713	985	1 514
2. Бургас	3 557	210	622	811	918	996
3. Варна	3 640	225	579	754	899	1 183
4. Велико Търново	2 002	124	319	368	496	695
5. Видин	568	56	119	124	117	152
6. Враца	1 477	171	324	294	327	361
7. Габрово	863	47	116	147	207	346
8. Кърджали	1 206	158	269	258	241	280
9. Кюстендил	1 186	74	193	220	261	438
10. Ловеч	1 116	98	183	206	271	358
11. Монтана	977	81	208	178	222	288
12. Пазарджик	2 039	171	431	405	481	551
13. Перник	1 136	83	170	203	285	395
14. Плевен	2 149	183	410	399	456	701
15. Пловдив	5 163	345	889	1 028	1 222	1 679
16. Разград	902	92	171	177	213	249
17. Русе	1 575	70	246	279	359	621
18. Силистра	799	85	166	164	187	197
19. Сливен	1 082	125	261	203	221	272
20. Смолян	1 379	57	203	334	417	368
21. София-град	7 961	346	1 001	1 410	1 980	3 224
22. София	1 989	134	300	372	460	723
23. Стара Загора	2 311	157	426	466	510	752
24. Добрич	1 504	61	233	287	426	497
25. Търговище	1 048	74	192	210	221	351
26. Хасково	1 845	176	348	384	408	529
27. Шумен	1 315	107	299	277	270	362
28. Ямбол	842	62	166	189	177	248
Общо за страната	55 690	3 776	9 487	10 860	13 237	18 330

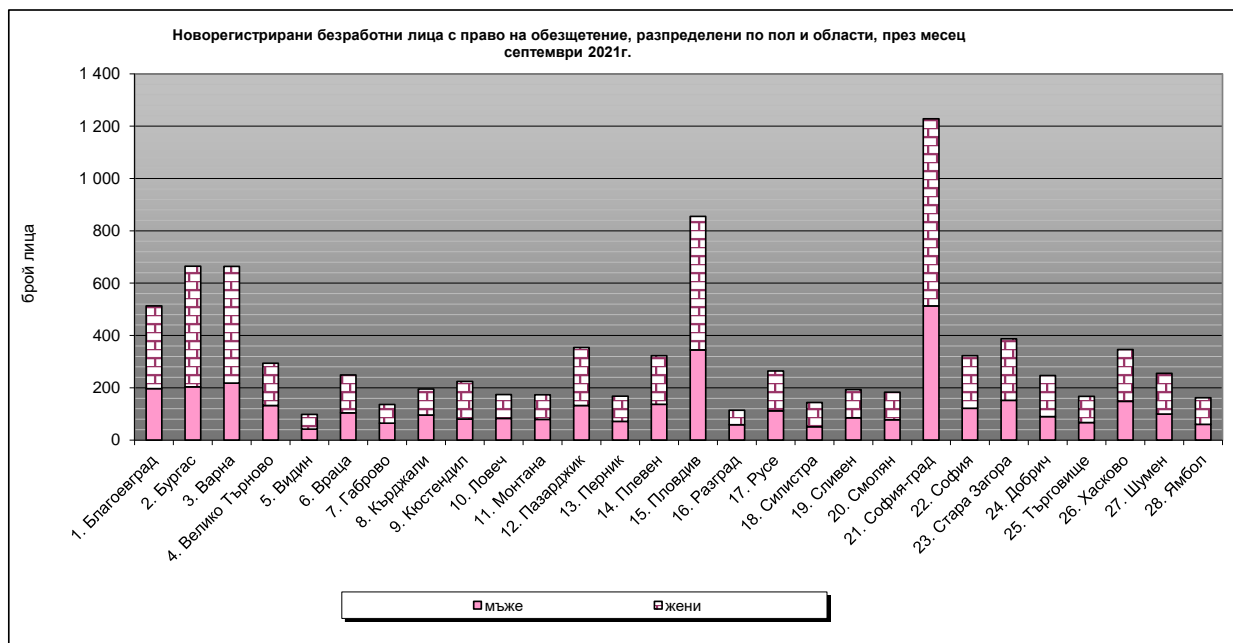
Забележка: От 1 януари 2018 г. се променят изискванията за продължителност на осигурителния стаж с осигуряване за безработица за времето след 31 декември 2001 г. (чл. 54в, ал. 1)

10. Регистрирани безработни лица с право на обезщетение, разпределени по образователни области, през месец септември 2021 г.

Образователна област	състояние	новоотпуснати	Новоотпуснати спрямо състоянието
Педагогически науки	607	139	22.9%
Хуманитарни науки	968	164	16.9%
Социални, стопански и правни науки	3057	522	17.1%
Природни науки, математика и информатика	355	66	18.6%
Технически науки	1406	198	14.1%
Аграрни науки и ветеринарна медицина	181	22	12.2%
Здравеопазване и спорт	248	48	19.4%
Изкуства	111	18	16.2%
Сигурност и отбрана	33	8	24.2%
Изкуства	173	24	13.9%
Стопанско управление и администрация	1062	146	13.7%
Физически науки	52	11	21.2%
Информатика	117	15	12.8%
Техника	3102	436	14.1%
Производство и преработка	4137	554	13.4%
Архитектура и строителство	481	71	14.8%
Селско, горско и рибно стопанство	748	91	12.2%
Ветеринарна медицина	62	7	11.3%
Здравеопазване	133	22	16.5%
Социални науки	101	15	14.9%
Услуги за личността	1107	166	15.0%
Транспорт	217	34	15.7%
Опазване на околната среда	20	2	10.0%
Обществена сигурност и безопасност	23	5	21.7%
Без професионално образование	37189	6 334	17.0%
Общо за страната	55 690	9 118	16.4%

11. Новорегистрирани безработни лица с право на обезщетение, разпределени по пол и области, през месец септември 2021 г.

ТП на НОИ	Новорегистрирани безработни лица с право на ПОБ					
	Общ брой	спрямо състоянието	в т. ч.			
			мъже	спрямо състоянието	жени	спрямо състоянието
I. Български граждани	9 098	16.3%	3 624	15.5%	5 474	17.0%
1. Благоевград	513	12.6%	197	12.9%	316	12.5%
2. Бургас	665	18.7%	204	14.8%	461	21.2%
3. Варна	664	18.3%	218	15.5%	446	20.0%
4. Велико Търново	294	14.7%	132	14.8%	162	14.6%
5. Видин	98	17.3%	42	17.1%	56	17.5%
6. Враца	249	16.9%	104	15.2%	145	18.3%
7. Габрово	136	15.8%	65	15.4%	71	16.2%
8. Кърджали	195	16.2%	96	19.0%	99	14.2%
9. Кюстендил	224	18.9%	81	18.2%	143	19.3%
10. Ловеч	174	15.6%	83	16.0%	91	15.2%
11. Монтана	173	17.7%	79	18.1%	94	17.4%
12. Пазарджик	354	17.4%	132	15.3%	222	18.9%
13. Перник	168	14.8%	72	15.2%	96	14.5%
14. Плевен	323	15.0%	137	15.1%	186	15.0%
15. Пловдив	855	16.6%	345	16.6%	510	16.5%
16. Разград	114	12.7%	59	14.1%	55	11.4%
17. Русе	264	16.8%	112	17.1%	152	16.5%
18. Силистра	144	18.0%	51	14.4%	93	20.9%
19. Сливен	193	17.9%	85	18.5%	108	17.4%
20. Смолян	183	13.3%	78	13.0%	105	13.5%
21. София-град	1 228	15.5%	513	15.0%	715	15.8%
22. София	323	16.3%	122	14.1%	201	17.9%
23. Стара Загора	387	16.8%	152	15.4%	235	17.7%
24. Добрич	247	16.4%	90	14.6%	157	17.8%
25. Търговище	167	16.0%	67	14.3%	100	17.3%
26. Хасково	346	18.8%	148	18.1%	198	19.3%
27. Шумен	255	19.4%	100	17.8%	155	20.6%
28. Ямбол	162	19.3%	60	17.9%	102	20.2%
II. Граждани на други държави	20	29.4%				
Общо за страната (I + II)	9 118	16.4%	3 624	15.5%	5 474	17.0%



12. Брой регистрирани безработни лица с право на ПОБ с край на обезщетението през месец септември 2021 г., разпределени по пол и области.

ТП на НОИ	Общ брой	В т.ч.	
		мъже	жени
I. Български граждани	11 726	5 125	6 601
1. Благоевград	790	329	461
2. Бургас	714	312	402
3. Варна	799	333	466
4. Велико Търново	454	214	240
5. Видин	117	56	61
6. Враца	324	155	169
7. Габрово	147	74	73
8. Кърджали	251	93	158
9. Кюстендил	249	93	156
10. Ловеч	214	91	123
11. Монтана	221	106	115
12. Пазарджик	455	179	276
13. Перник	240	95	145
14. Плевен	441	191	250
15. Пловдив	1 066	430	636
16. Разград	212	106	106
17. Русе	378	162	216
18. Силистра	192	109	83
19. Сливен	234	111	123
20. Смолян	261	125	136
21. София-град	1 589	697	892
22. София	412	167	245
23. Стара Загора	465	223	242
24. Добрич	407	182	225
25. Търговище	222	111	111
26. Хасково	377	166	211
27. Шумен	304	133	171
28. Ямбол	191	82	109
II. Граждани на други държави	18		
Общо за страната (I + II)	11 744	5 125	6 601

