

# НАЦИОНАЛЕН ОСИГУРИТЕЛЕН ИНСТИТУТ

## СТАТИСТИЧЕСКИ БЮЛЕТИН

### ЗА РЕГИСТРИРАНИТЕ БЕЗРАБОТНИ ЛИЦА С ПРАВО НА ПАРИЧНО ОБЕЗЩЕТЕНИЕ ПРЕЗ МЕСЕЦ СЕПТЕМВРИ 2022 г.

#### Съдържание

1. Брой и структура на осигурените лица за фонд "Безработица" и регистрираните безработни лица през месец септември 2022 г.
2. Регистрирани безработни лица с право на ПОБ, разпределени по пол и области, през месец септември 2022 г.
3. Регистрирани безработни лица с право на обезщетение, разпределени по степен на образование и области, през месец септември 2022 г.
4. Регистрирани безработни лица с право на обезщетение, разпределени по групи възраст и области, през месец септември 2022 г.
5. Регистрирани безработни лица с право на обезщетение, разпределени по групи възраст и средни размери на паричните обезщетения, през месец септември 2022 г.
6. Регистрирани безработни лица с право на обезщетение, разпределени по дневен размер на ПОБ и по пол, през месец септември 2022 г.
7. Средни размери на паричните обезщетения за безработица, разпределени по области и пол, през месец септември 2022 г.
8. Брой безработни лица и средни размери на паричните обезщетения за безработица по европейски регламенти, разпределени по области и пол, през месец септември 2022 г.
9. Брой регистрирани безработни лица с право на ПОБ, разпределени по продължителност на осигурителния им стаж и области, през месец септември 2022 г.
10. Регистрирани безработни лица с право на обезщетение, разпределени по образователни области, през месец септември 2022 г.
11. Новорегистрирани безработни лица с право на обезщетение, разпределени по пол и области, през месец септември 2022 г.
12. Брой регистрирани безработни лица с право на ПОБ с край на обезщетението през месец септември 2022 г., разпределени по пол и области.

Настоящият бюлетин включва статистическа информация за регистрираните безработни лица с право на парично обезщетение за безработица по реда на Раздел III и Раздел IV от глава четвърта „Обезщетения“ на Кодекса за социално осигуряване (КСО) и Наредбата за отпускане и изплащане на паричните обезщетения за безработица (НОИПОБ).

Информацията в бюлетина е месечна и годишна. Месечната информация се отнася за безработните лица, които през съответния месец са имали право на парично обезщетение за безработица, като от съвкупността са изключени тези, чието обезщетение е с изтекъл срок или е било прекратено към момента на подготовка на бюлетина. Годишната информация се отнася за средномесечния брой регистрирани безработни лица с право на обезщетение.

Информацията е представена по различни признаци, сред които област на страната, пол, възраст, степен на образование, размер на паричното обезщетение, продължителност на осигурителния стаж. Представени са данни за новорегистрираните лица с право на обезщетение и лицата, срокът на чиито обезщетения е изтекъл. От обхвата на бюлетина са изключени лицата с право на обезщетения по реда на Закона за отбраната и въоръжените сили на Република България.

Основният източник на данните, използвани при подготовката на бюлетина, е информационната система на Националния осигурителен институт за изплащаните обезщетения, поддържана на основание чл. 33, ал. 5, т. 10 от Кодекса за социално осигуряване. Данните в отделните бюлетини отразяват състоянието на информационната система към момента на подготовката им, като, при настъпване на евентуални промени в информационната система, бюлетините не се актуализират. Източник на информацията за броя на регистрираните безработни лица е Агенцията по заетостта.

В бюлетина е представена информация за лицата с право на парично обезщетение за безработица през съответния месец (респективно – средномесечно за годината), като са изключени лицата, чиито обезщетения са с изтекъл срок или са прекратени. От такава гледна точка, не е задължително да има пълно съответствие между съвкупността на лицата с право на парично обезщетение за безработица през месеца и съвкупността на лицата, на които са изплатени парични обезщетения през същия месец. Възможни са разлики например поради обстоятелството, че паричните обезщетения за безработица се изплащат ежемесечно през месеца, следващ този, за който се дължат (чл. 54в от Кодекса за социално осигуряване).

През 2022 г., право на парично обезщетение за безработица имат лицата, за които са внесени или дължими осигурителни вноски във фонд „Безработица“ най-малко 12 месеца през последните 18 месеца преди прекратяване на осигуряването и които: (1) са регистрирани като безработни в Агенцията по заетостта; (2) не са придобили право на пенсия за осигурителен стаж и възраст в Република България или пенсия за старост в друга държава или не получават пенсия за осигурителен стаж и възраст в намален размер по чл. 68а или професионална пенсия по чл. 168; (3) не упражняват трудова дейност, за която подлежат на задължително осигуряване по КСО или законодателството на друга държава, с изключение на лицата по чл. 114а, ал. 1 от Кодекса на труда.

Дневното парично обезщетение за безработица е в размер 60 на сто от среднодневното възнаграждение или среднодневния осигурителен доход, върху който са внесени или дължими вноски за фонд “Безработица” за последните 24 календарни месеца, предхождащи месеца на прекратяване на осигуряването, и не може да бъде по-малко от минималния и по-голямо от максималния дневен размер на обезщетението за безработица, определен със Закона за бюджета на държавното обществено осигуряване за всяка календарна година. Минималният дневен размер на обезщетението за безработица до 31 март 2022 г. е 12,00 лв., от 1 април то става 18,00 лв. Максималният дневен размер на обезщетението за безработица за 2022 г. е 74,29 лв. до 31 март и 85,71 лв. след тази дата.

Паричните обезщетения се изплащат за период, зависещ от продължителността на осигурителния стаж. За осигурителен стаж на лицата се зачита времето след 31 декември 2001 г., през което те са осигурени за безработица. Срокът за изплащане се определя както следва:

<b>Осигурителен стаж с осигуряване за безработица за времето след 31.12.2001 г. (години)</b>	<b>Срок на изплащане на обезщетението (месеци)</b>
до 3 години	4
от 3 години и 1 ден до 7 години	6
от 7 години и 1 ден до 11 години	8
от 11 години и 1 ден до 15 години	10
над 15	12

Безработните лица, чиито правоотношения са прекратени по тяхно желание или с тяхно съгласие, или поради виновното им поведение, получават минималния дневен размер на обезщетението за безработица съгласно закона за бюджета на държавното обществено осигуряване за срок 4 месеца (чл. 54б, ал. 3 от КСО). Минималният размер за срок от 4 месеца получават и тези от безработните лица, придобили право на обезщетение преди изтичане на три години от предходно упражняване на правото на обезщетение (чл. 54б, ал. 4 от КСО).

Допълнителна информация относно реда за отпускане, изплащане, спиране, възобновяване и прекратяване изплащането на паричните обезщетения за безработица, за определяне на техния размер и сроковете на изплащането им, е достъпна на интернет страницата на Националния осигурителен институт:

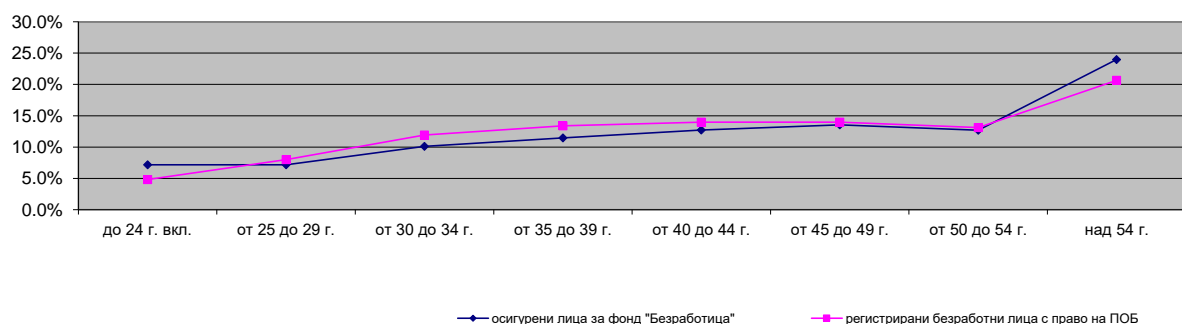
<http://www.noi.bg/benefits/benefits/101-unemployment/625-pokso>

1. Брой и структура на осигурените лица за фонд "Безработица" и регистрираните безработни лица през месец септември 2022 г.

Показатели	Осигурени лица за фонд "Безработица"		Регистрирани безработни лица *		Регистрирани безработни лица с право на парично обезщетение за безработица (ПОБ)				
	брой	% от общия брой	брой	% от общия брой	брой	% от общия брой	изменение спрямо IX.2021 г.	изменение спрямо VIII.2022 г.	% спрямо всички регистрирани лица
<b>Брой лица</b> в т. ч.:	2 593 055	100.0%	138 380	100.0%	55 417	100.0%	-0.5%	1.8%	40.0%
<b>По пол</b>									
Мъже	1 250 657	48.2%	60 760	43.9%	23 751	42.9%	1.8%	2.0%	39.1%
Жени	1 310 568	50.5%	77 620	56.1%	31 565	57.0%	-2.2%	1.7%	40.7%
Граждани на други държави	31 830	1.2%			101	0.2%	48.5%	6.3%	
<b>По възраст</b>									
до 24 г. вкл.	186 090	7.2%	6 883	5.0%	2 669	4.8%	78.3%	9.7%	38.8%
от 25 до 29 г.	185 864	7.2%	9 244	6.7%	4 425	8.0%	25.0%	0.0%	47.9%
от 30 до 34 г.	261 812	10.1%	14 094	10.2%	6 606	11.9%	11.1%	0.5%	46.9%
от 35 до 39 г.	297 305	11.5%	16 444	11.9%	7 420	13.4%	2.0%	1.4%	45.1%
от 40 до 44 г.	329 747	12.7%	16 908	12.2%	7 742	14.0%	0.0%	1.3%	45.8%
от 45 до 49 г.	350 850	13.5%	17 751	12.8%	7 750	14.0%	-3.2%	2.0%	43.7%
от 50 до 54 г.	329 024	12.7%	18 511	13.4%	7 263	13.1%	-6.0%	2.7%	39.2%
над 54 г.	621 820	24.0%	38 545	27.9%	11 441	20.6%	-17.6%	1.5%	29.7%
Граждани на други държави	30 543	1.2%			101	0.2%	48.5%	6.3%	
<b>По образование</b>									
Висше			20 037	14.5%					
Средно специално и професионално			12 037	8.7%					
Средно общо			48 948	35.4%					
Основно и по-ниско			57 358	41.4%					

\* Източник на данните за регистрираните безработни лица е Агенцията по заетостта

Възрастово разпределение на осигурените лица за фонд "Безработица" и регистрираните безработни лица с право на ПОБ.

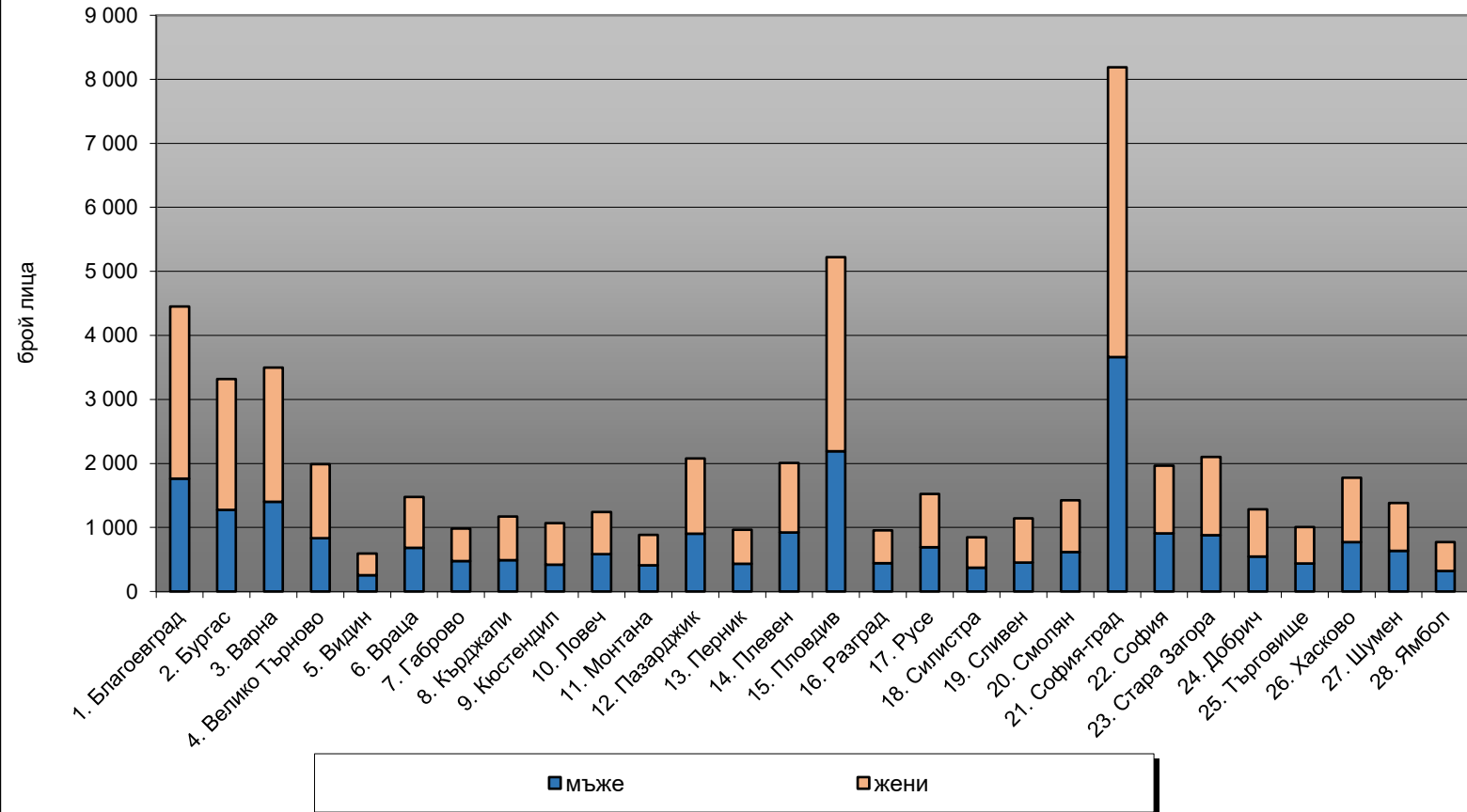


2. Регистрирани безработни лица с право на ПОБ, разпределени по пол и области, през месец септември 2022 г.

ТП на НОИ	Регистрирани безработни лица с право на ПОБ					Регистрирани безработни лица *	Равнище на безработица (%)*
	Общ брой	в т. ч.		изменение на общия брой спрямо			
		мъже	жени	IX.2021 г.	VIII.2022 г.		
<b>I. Български граждани</b>	<b>55 316</b>	<b>23 751</b>	<b>31 565</b>	<b>-0.6%</b>	<b>1.8%</b>	<b>138 380</b>	<b>4.2</b>
1. Благоевград	4 453	1 765	2 688	9.8%	2.9%	11 126	7.4
2. Бургас	3 317	1 274	2 043	-6.6%	16.7%	5 468	2.9
3. Варна	3 496	1 399	2 097	-3.9%	2.5%	5 719	2.6
4. Велико Търново	1 987	834	1 153	-0.7%	1.5%	4 386	4.0
5. Видин	593	252	341	4.8%	5.5%	3 490	9.2
6. Враца	1 478	680	798	0.1%	0.1%	6 129	8.2
7. Габрово	983	475	508	14.0%	-1.0%	1 709	3.2
8. Кърджали	1 172	489	683	-2.7%	3.7%	4 383	7.2
9. Кюстендил	1 069	417	652	-9.9%	-0.3%	3 147	5.5
10. Ловеч	1 240	584	656	11.1%	-4.8%	3 708	6.6
11. Монтана	886	409	477	-9.3%	-3.4%	5 084	8.5
12. Пазарджик	2 079	902	1 177	2.0%	3.3%	6 571	5.7
13. Перник	966	432	534	-15.0%	-0.5%	1 970	3.2
14. Плевен	2 006	923	1 083	-6.6%	2.3%	6 275	5.8
15. Пловдив	5 224	2 191	3 033	1.3%	-0.9%	11 029	3.6
16. Разград	956	443	513	6.1%	2.0%	3 579	6.9
17. Русе	1 525	691	834	-3.1%	-3.1%	4 291	4.2
18. Силистра	845	373	472	5.8%	2.9%	3 380	7.4
19. Сливен	1 144	451	693	5.9%	4.6%	4 515	5.8
20. Смолян	1 426	616	810	3.4%	4.2%	3 860	6.6
21. София-град	8 187	3 662	4 525	3.1%	-1.6%	10 576	1.6
22. София	1 964	909	1 055	-1.0%	-2.6%	4 669	4.3
23. Стара Загора	2 099	877	1 222	-9.1%	-1.1%	5 109	3.5
24. Добрич	1 284	544	740	-14.5%	14.1%	2 354	2.9
25. Търговище	1 008	436	572	-3.7%	6.2%	3 107	6.3
26. Хасково	1 775	769	1 006	-3.7%	2.8%	5 063	4.8
27. Шумен	1 381	633	748	5.1%	2.7%	5 538	7.3
28. Ямбол	773	321	452	-8.0%	6.2%	2 145	3.8
<b>II. Граждани на други държави</b>	<b>101</b>			<b>48.5%</b>	<b>6.3%</b>		
<b>Общо за страната ( I + II)</b>	<b>55 417</b>	<b>23 751</b>	<b>31 565</b>	<b>-0.5%</b>	<b>1.8%</b>	<b>138 380</b>	<b>4.2</b>

\* Източник на данните за регистрираните безработни лица и равнището на безработица е Агенцията по заетостта

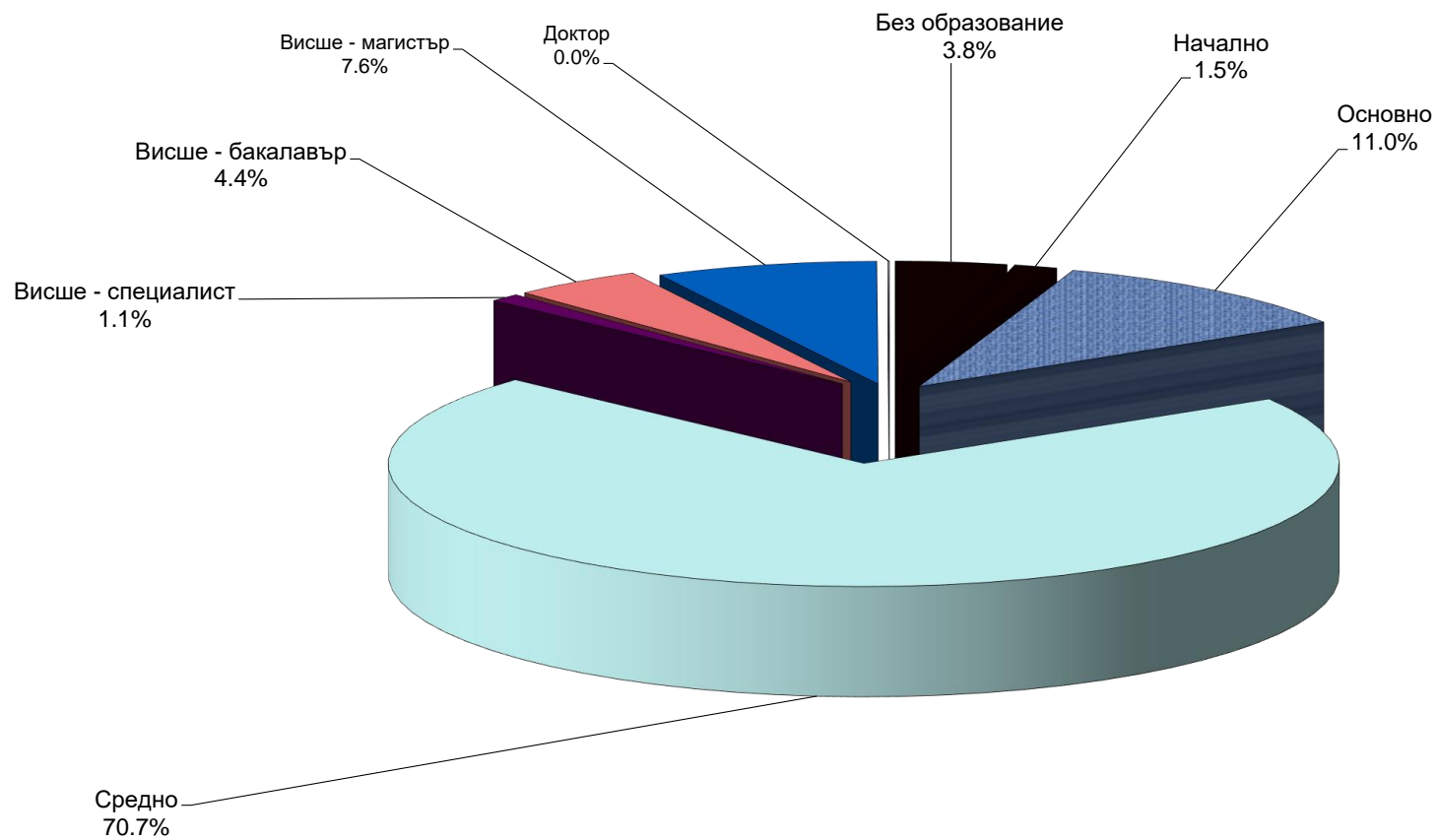
Регистрирани безработни лица с право на обезщетение, разпределени по пол и области, през месец септември 2022 г.



3. Регистрирани безработни лица с право на обезщетение, разпределени по степен на образование и области, през месец септември 2022 г.

ТП на НОИ	Общ брой	ОБРАЗОВАНИЕ							
		Без образование	Начално	Основно	Средно	Висше - специалист	Висше - бакалавър	Висше - магистър	Доктор
1. Благоевград	4 453	16	38	864	3128	31	169	207	
2. Бургас	3 326	17	78	547	2236	40	147	261	
3. Варна	3 506	8	38	252	2545	43	254	365	1
4. Велико Търново	1 988	5	7	69	1634	22	67	182	2
5. Видин	595	1	5	54	464	8	26	37	
6. Враца	1 478	42	18	153	1136	15	50	64	
7. Габрово	983	1	3	67	764	13	55	79	1
8. Кърджали	1 172	5	6	278	790	12	42	39	
9. Кюстендил	1 069	2	3	91	879	16	24	54	
10. Ловеч	1 241	3	5	109	1036	9	16	63	
11. Монтана	887	7	13	85	718	7	16	41	
12. Пазарджик	2 081	17	107	352	1441	22	71	71	
13. Перник	966	1	12	83	768	8	31	62	1
14. Плевен	2 008	7	27	189	1605	17	63	100	
15. Пловдив	5 231	1437	77	410	2564	53	247	440	3
16. Разград	956	2	16	229	620	13	27	49	
17. Русе	1 526	1	16	163	1124	22	77	123	
18. Силистра	846	3	4	128	603	16	44	48	
19. Сливен	1 145	21	78	330	600	14	40	62	
20. Смолян	1 426	2	10	243	1061	8	46	56	
21. София-град	8 241	79	30	135	6195	83	509	1191	19
22. София	1 966	18	33	171	1566	14	65	99	
23. Стара Загора	2 100	260	33	164	1369	27	100	147	
24. Добрич	1 286	64	13	175	867	19	70	78	
25. Търговище	1 008	3	8	233	652	11	50	51	
26. Хасково	1 776	47	71	204	1256	24	76	98	
27. Шумен	1 382	14	21	247	951	4	64	81	
28. Ямбол	775	16	43	59	584	11	20	42	
<b>Общо за страната</b>	<b>55 417</b>	<b>2 099</b>	<b>813</b>	<b>6 084</b>	<b>39 156</b>	<b>582</b>	<b>2 466</b>	<b>4 190</b>	<b>27</b>

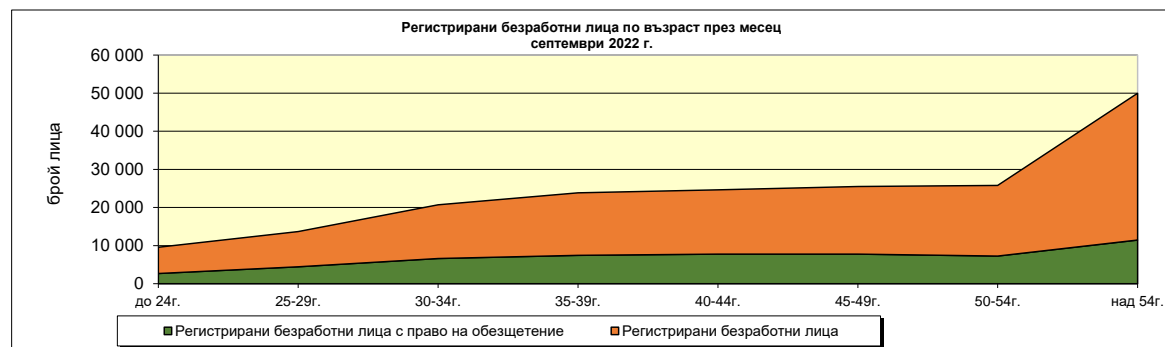
Регистрирани безработни лица с право на ПОБ, разпределени по образование, през месец септември 2022 г.





4. Регистрирани безработни лица с право на обезщетение, разпределени по групи възраст и области, през месец септември 2022 г.

ТП на НОИ	Общ брой	групи възраст							
		до 24 г. вкл.	от 25 г. до 29 г. вкл.	от 30 г. до 34 г. вкл.	от 35 г. до 39 г. вкл.	от 40 г. до 44 г. вкл.	от 45 г. до 49 г. вкл.	от 50 г. до 54 г. вкл.	над 54 г.
<b>I. Български граждани</b>	55 316	2 669	4 425	6 606	7 420	7 742	7 750	7 263	11 441
1. Благоевград	4 453	147	362	553	650	633	596	596	916
2. Бургас	3 317	149	278	418	494	453	461	431	633
3. Варна	3 496	231	335	451	522	504	473	383	597
4. Велико Търново	1 987	115	148	215	264	294	291	244	416
5. Видин	593	29	44	52	75	76	84	82	151
6. Враца	1 478	82	119	171	186	173	210	218	319
7. Габрово	983	36	71	97	138	138	148	124	231
8. Кърджали	1 172	46	83	142	142	191	151	143	274
9. Кюстендил	1 069	42	80	124	155	160	141	144	223
10. Ловеч	1 240	70	96	154	145	151	183	170	271
11. Монтана	886	31	61	95	107	97	115	127	253
12. Пазарджик	2 079	107	184	248	278	266	261	275	460
13. Перник	966	60	76	106	139	149	136	108	192
14. Плевен	2 006	89	145	205	228	235	280	298	526
15. Пловдив	5 224	300	441	691	675	680	682	658	1097
16. Разград	956	56	73	108	103	115	114	158	229
17. Русе	1 525	61	117	206	176	194	193	224	354
18. Силистра	845	29	63	81	104	96	126	129	217
19. Сливен	1 144	76	83	133	140	143	155	140	274
20. Смолян	1 426	55	73	137	195	190	175	218	383
21. София-град	8 187	355	681	1069	1263	1389	1322	939	1169
22. София	1 964	117	152	230	249	272	271	278	395
23. Стара Загора	2 099	96	183	232	269	325	294	282	418
24. Добрич	1 284	73	88	126	123	141	214	187	332
25. Търговище	1 008	41	81	103	120	135	133	171	224
26. Хасково	1 775	72	139	188	238	258	270	240	370
27. Шумен	1 381	75	118	178	142	196	179	184	309
28. Ямбол	773	29	51	93	100	88	92	112	208
II. Граждани на други държави	101								
<b>Общо за страната ( I + II)</b>	<b>55 417</b>	<b>2 669</b>	<b>4 425</b>	<b>6 606</b>	<b>7 420</b>	<b>7 742</b>	<b>7 750</b>	<b>7 263</b>	<b>11 441</b>

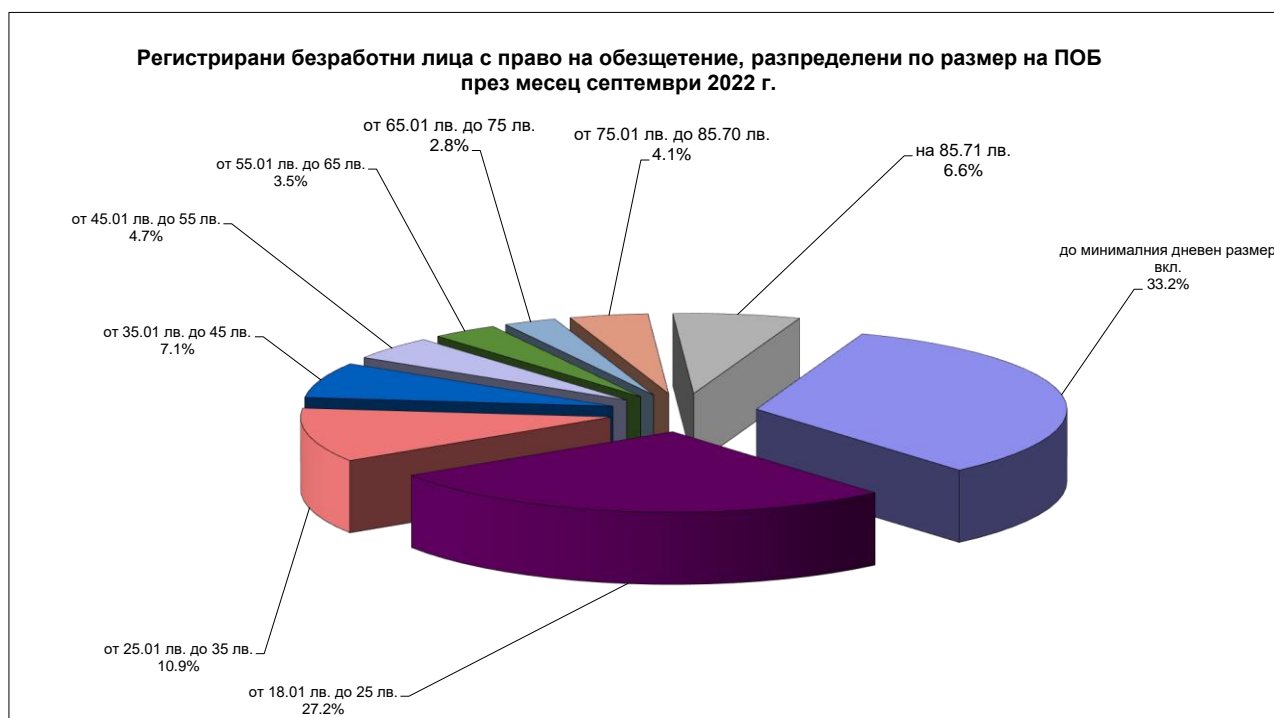


**5. Регистрирани безработни лица с право на обезщетение, разпределени по групи възраст и средни размери на паричните обезщетения, през месец септември 2022 г.**

възраст	Общо		В т. ч.			
			мъже		жени	
	Брой	Средно парично обезщетение	Брой	Средно парично обезщетение	Брой	Средно парично обезщетение
<b>I. Български граждани</b>	55 316	657.00 лв.	23 751	737.22 лв.	31 565	596.64 лв.
до 24 г. вкл.	2 669	583.27 лв.	1 254	646.77 лв.	1 415	527.01 лв.
от 25 г. до 29 г. вкл.	4 425	641.26 лв.	1 830	803.09 лв.	2 595	527.14 лв.
от 30 г. до 34 г. вкл.	6 606	655.06 лв.	2 618	804.22 лв.	3 988	557.15 лв.
от 35 г. до 39 г. вкл.	7 420	686.88 лв.	3 087	788.53 лв.	4 333	614.46 лв.
от 40 г. до 44 г. вкл.	7 742	718.75 лв.	3 281	800.21 лв.	4 461	658.83 лв.
от 45 г. до 49 г. вкл.	7 750	703.70 лв.	3 206	763.88 лв.	4 544	661.23 лв.
от 50 г. до 54 г. вкл.	7 263	664.88 лв.	3 029	729.32 лв.	4 234	618.77 лв.
над 54 г.	11 441	583.61 лв.	5 446	625.37 лв.	5 995	545.68 лв.
<b>II. Граждани на други държави</b>	101	941.38 лв.				
<b>Общо ( I + II)</b>	55 417	657.52 лв.	23 751	737.22 лв.	31 565	596.64 лв.

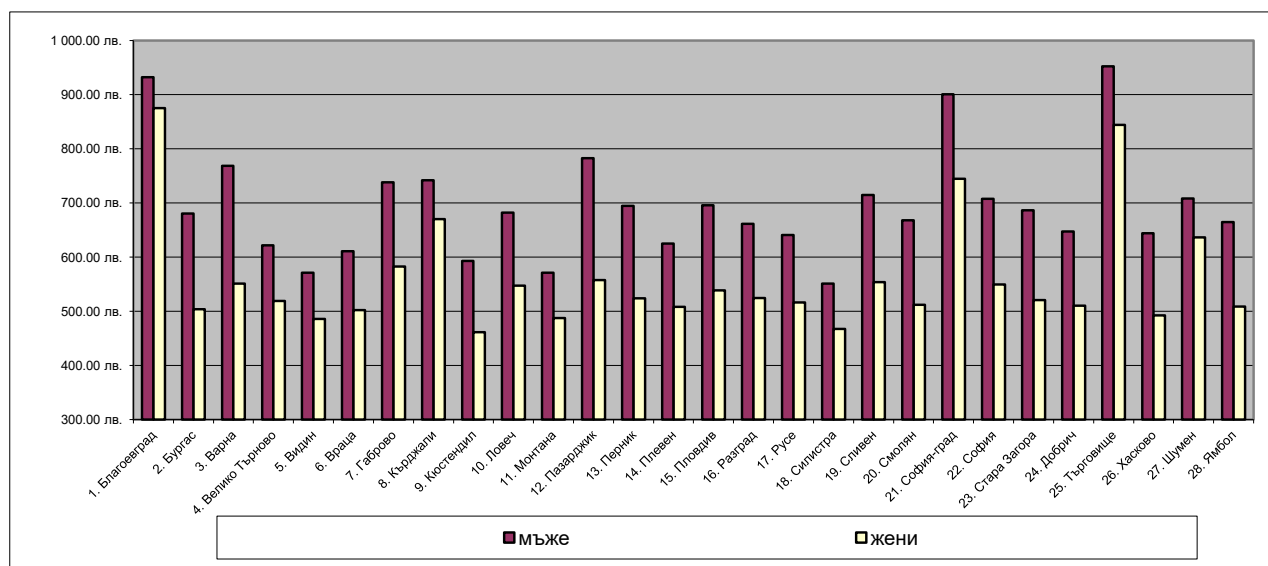
6. Регистрирани безработни лица с право на обезщетение, разпределени по дневен размер на ПОБ и по пол, през месец септември 2022 г.

дневен размер на ПОБ	общо	% от общия брой	Български граждани	в т.ч.				Граждани на други държави	% от общия брой
				мъже	% от общия брой	жени	% от общия брой		
<b>до минималния дневен размер вкл.</b>	<b>18 372</b>	<b>33.2%</b>	<b>18 343</b>	<b>6 560</b>	<b>27.6%</b>	<b>11 783</b>	<b>37.3%</b>	<b>29</b>	<b>28.7%</b>
- по чл. 54б, ал. 1	3 164	5.7%	3 161	709	3.0%	2 452	7.8%	3	3.0%
- по чл. 54б, ал. 3	12 597	22.7%	12 576	4 908	20.7%	7 668	24.3%	21	20.8%
- по чл. 54б, ал. 4	2 611	4.7%	2 606	943	4.0%	1 663	5.3%	5	5.0%
от 18.01 лв. до 25 лв.	15 059	27.2%	15 042	5 705	24.0%	9 337	29.6%	17	16.8%
от 25.01 лв. до 35 лв.	6 022	10.9%	6 022	2 533	10.7%	3 489	11.1%	0	0.0%
от 35.01 лв. до 45 лв.	3 962	7.1%	3 957	2 077	8.7%	1 880	6.0%	5	5.0%
от 45.01 лв. до 55 лв.	2 613	4.7%	2 605	1 525	6.4%	1 080	3.4%	8	7.9%
от 55.01 лв. до 65 лв.	1 915	3.5%	1 912	1 176	5.0%	736	2.3%	3	3.0%
от 65.01 лв. до 75 лв.	1 531	2.8%	1 522	923	3.9%	599	1.9%	9	8.9%
от 75.01 лв. до 85.70 лв.	2 268	4.1%	2 249	1 303	5.5%	946	3.0%	19	18.8%
на 85.71 лв.	3 675	6.6%	3 664	1 949	8.2%	1 715	5.4%	11	10.9%
общо	55 417	100.0%	55 316	23 751	100%	31 565	100%	101	100%



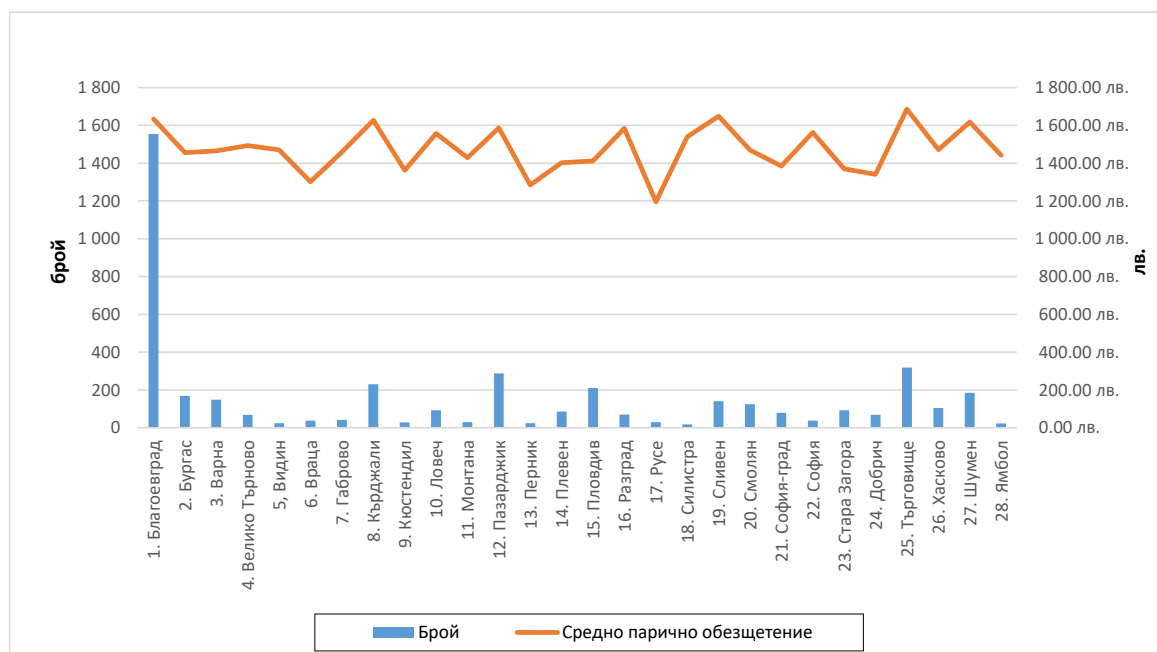
7. Средни размери на паричните обезщетения за безработица, разпределени по области и пол, през месец септември 2022 г.

ТП на НОИ	Средно парично обезщетение за безработица-общо	Български граждани в т.ч.		Граждани на други държави
		мъже	жени	
1. Благоевград	897.64 лв.	932.23 лв.	874.92 лв.	
2. Бургас	572.44 лв.	680.43 лв.	503.78 лв.	871.78 лв.
3. Варна	638.07 лв.	768.77 лв.	550.95 лв.	623.60 лв.
4. Велико Търново	562.11 лв.	621.83 лв.	519.08 лв.	360.00 лв.
5. Видин	521.65 лв.	571.16 лв.	486.02 лв.	360.00 лв.
6. Враца	552.19 лв.	611.13 лв.	501.97 лв.	
7. Габрово	657.91 лв.	738.19 лв.	582.84 лв.	
8. Кърджали	699.98 лв.	741.90 лв.	669.97 лв.	
9. Кюстендил	512.61 лв.	593.05 лв.	461.17 лв.	
10. Ловеч	610.53 лв.	681.88 лв.	547.22 лв.	468.20 лв.
11. Монтана	526.71 лв.	571.09 лв.	487.47 лв.	1 096.00 лв.
12. Пазарджик	655.42 лв.	782.97 лв.	557.81 лв.	569.50 лв.
13. Перник	600.34 лв.	694.55 лв.	524.12 лв.	
14. Плевен	562.17 лв.	624.92 лв.	508.31 лв.	762.00 лв.
15. Пловдив	604.97 лв.	695.75 лв.	538.34 лв.	1 057.63 лв.
16. Разград	588.00 лв.	661.39 лв.	524.63 лв.	
17. Русе	572.45 лв.	640.67 лв.	516.12 лв.	416.60 лв.
18. Силистра	504.83 лв.	551.18 лв.	467.39 лв.	888.20 лв.
19. Сливен	617.00 лв.	714.76 лв.	553.75 лв.	360.00 лв.
20. Смолян	579.16 лв.	667.75 лв.	511.79 лв.	
21. София-град	816.79 лв.	900.92 лв.	744.63 лв.	1 158.53 лв.
22. София	622.32 лв.	707.44 лв.	549.46 лв.	369.70 лв.
23. Стара Загора	590.25 лв.	686.45 лв.	520.86 лв.	1 016.60 лв.
24. Добрич	568.08 лв.	647.35 лв.	510.37 лв.	360.00 лв.
25. Търговище	890.96 лв.	952.36 лв.	844.15 лв.	
26. Хасково	558.14 лв.	644.24 лв.	492.50 лв.	382.40 лв.
27. Шумен	669.29 лв.	708.33 лв.	636.61 лв.	404.20 лв.
28. Ямбол	573.16 лв.	664.87 лв.	508.79 лв.	399.30 лв.
<b>Общо за страната</b>	<b>657.52 лв.</b>	<b>737.22 лв.</b>	<b>596.64 лв.</b>	<b>941.38 лв.</b>



8. Брой безработни лица и средни размери на паричните обезщетения за безработица по европейски регламенти, разпределени по области и пол, през месец септември 2022 г.

ТП на НОИ	ОБЩО		В Т. Ч.			
	Брой	Средно парично обезщетение	мъже		жени	
			Брой	Средно парично обезщетение	Брой	Средно парично обезщетение
<b>I. Български граждани</b>	<b>4 321</b>	<b>1 561.93 лв.</b>	<b>2097</b>	<b>1 558.72 лв.</b>	<b>2224</b>	<b>1 564.96 лв.</b>
1. Благоевград	1 555	1 633.17 лв.	581	1 649.10 лв.	974	1 623.67 лв.
2. Бургас	169	1 455.20 лв.	100	1 502.07 лв.	69	1 387.27 лв.
3. Варна	149	1 464.87 лв.	90	1 511.05 лв.	59	1 394.43 лв.
4. Велико Търново	68	1 492.72 лв.	38	1 482.79 лв.	30	1 505.30 лв.
5. Видин	24	1 469.95 лв.	14	1 500.39 лв.	10	1 427.34 лв.
6. Враца	37	1 302.58 лв.	18	1 197.31 лв.	19	1 402.32 лв.
7. Габрово	41	1 458.91 лв.	25	1 531.90 лв.	16	1 344.85 лв.
8. Кърджали	230	1 627.72 лв.	95	1 617.46 лв.	135	1 634.94 лв.
9. Кюстендил	28	1 362.59 лв.	16	1 348.14 лв.	12	1 381.85 лв.
10. Ловеч	93	1 556.94 лв.	57	1 534.24 лв.	36	1 592.88 лв.
11. Монтана	30	1 429.60 лв.	15	1 629.43 лв.	15	1 229.77 лв.
12. Пазарджик	288	1 587.54 лв.	171	1 630.32 лв.	117	1 525.02 лв.
13. Перник	24	1 284.28 лв.	17	1 441.68 лв.	7	902.00 лв.
14. Плевен	86	1 401.77 лв.	50	1 444.97 лв.	36	1 341.77 лв.
15. Пловдив	210	1 412.21 лв.	126	1 395.54 лв.	84	1 437.22 лв.
16. Разград	70	1 584.18 лв.	41	1 546.99 лв.	29	1 636.75 лв.
17. Русе	30	1 195.73 лв.	23	1 260.77 лв.	7	982.03 лв.
18. Силистра	17	1 539.59 лв.	7	1 479.94 лв.	10	1 581.34 лв.
19. Сливен	141	1 648.55 лв.	78	1 651.71 лв.	63	1 644.65 лв.
20. Смолян	124	1 469.79 лв.	62	1 515.99 лв.	62	1 423.58 лв.
21. София-град	79	1 384.76 лв.	42	1 375.10 лв.	37	1 395.72 лв.
22. София	37	1 563.41 лв.	25	1 572.74 лв.	12	1 543.97 лв.
23. Стара Загора	93	1 370.40 лв.	52	1 389.28 лв.	41	1 346.44 лв.
24. Добрич	68	1 340.45 лв.	43	1 286.02 лв.	25	1 434.07 лв.
25. Търговище	318	1 686.10 лв.	146	1 669.14 лв.	172	1 700.50 лв.
26. Хасково	104	1 472.31 лв.	64	1 491.53 лв.	40	1 441.55 лв.
27. Шумен	185	1 617.37 лв.	86	1 606.98 лв.	99	1 626.40 лв.
28. Ямбол	23	1 442.65 лв.	15	1 401.75 лв.	8	1 519.35 лв.
<b>II. Граждани на други държави</b>	<b>1</b>	<b>1 040.20 лв.</b>				
<b>Общо за страната ( I + II)</b>	<b>4 322</b>	<b>1 561.81 лв.</b>	<b>2 097</b>	<b>1 558.72 лв.</b>	<b>2 224</b>	<b>1 564.96 лв.</b>



**9. Брой регистрирани безработни лица с право на ПОБ, разпределени по продължителност на осигурителния им стаж и области, през месец септември 2022 г.**

ТП на НОИ	Общ брой	Осигурителен стаж				
		до 3 години	от 3 до 7 години	от 7 до 11 години	от 11 до 15 години	над 15 години
1. Благоевград	4 453	247	740	857	939	1 670
2. Бургас	3 326	228	633	736	791	938
3. Варна	3 506	313	649	727	745	1 072
4. Велико Търново	1 988	159	312	360	418	739
5. Видин	595	98	131	111	111	144
6. Враца	1 478	149	310	276	298	445
7. Габрово	983	50	148	141	195	449
8. Кърджали	1 172	128	240	233	234	337
9. Кюстендил	1 069	83	189	212	208	377
10. Ловеч	1 241	95	222	239	252	433
11. Монтана	887	94	181	169	193	250
12. Пазарджик	2 081	183	443	413	463	579
13. Перник	966	80	150	187	203	346
14. Плевен	2 008	215	356	354	399	684
15. Пловдив	5 231	413	875	974	1 118	1 851
16. Разград	956	107	186	186	184	293
17. Русе	1 526	103	246	283	345	549
18. Силистра	846	97	184	168	171	226
19. Сливен	1 145	163	299	221	188	274
20. Смолян	1 426	87	204	321	341	473
21. София-град	8 241	472	1 136	1 411	1 758	3 464
22. София	1 966	137	307	344	420	758
23. Стара Загора	2 100	147	372	410	417	754
24. Добрич	1 286	98	205	266	301	416
25. Търговище	1 008	71	179	202	211	345
26. Хасково	1 776	151	362	376	381	506
27. Шумен	1 382	143	300	288	266	385
28. Ямбол	775	59	159	150	158	249
<b>Общо за страната</b>	<b>55 417</b>	<b>4 370</b>	<b>9 718</b>	<b>10 615</b>	<b>11 708</b>	<b>19 006</b>

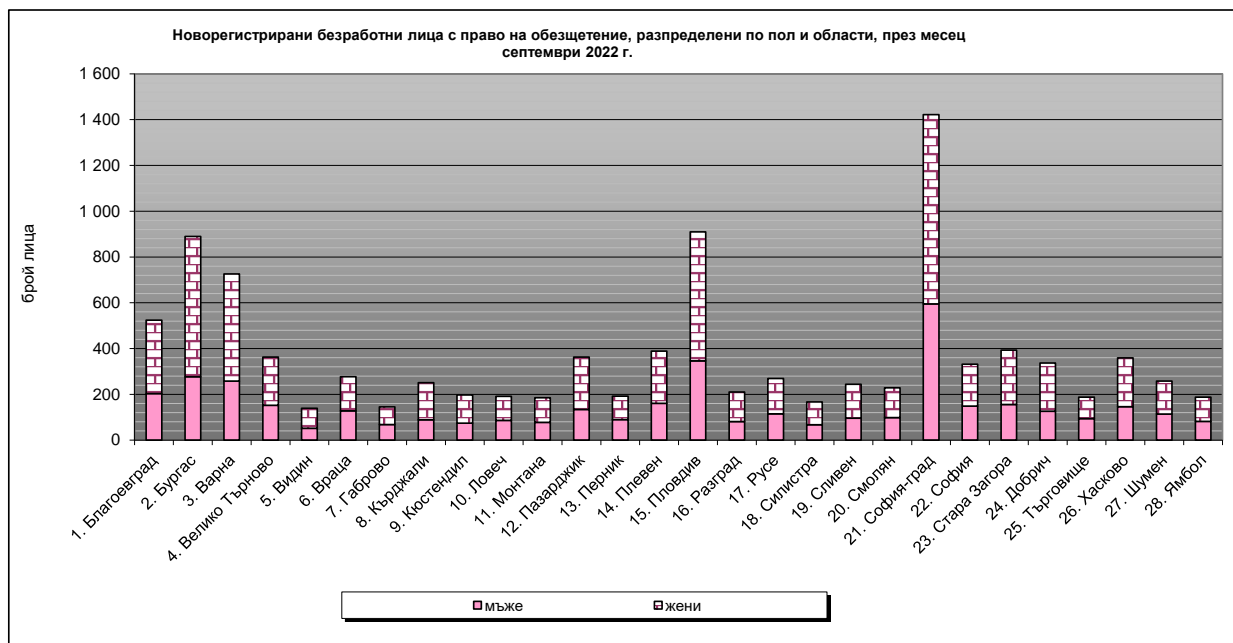
Забележка: От 1 януари 2018 г. се променят изискванията за продължителност на осигурителния стаж с осигуряване за безработица за времето след 31 декември 2001 г. (чл. 54в, ал. 1)

**10. Регистрирани безработни лица с право на обезщетение, разпределени по образователни области, през месец септември 2022 г.**

<b>Образователна област</b>	<b>състояние</b>	<b>новоотпуснати</b>	<b>Новоотпуснати спрямо състоянието</b>
Педагогически науки	577	122	21.1%
Хуманитарни науки	955	181	19.0%
Социални, стопански и правни науки	3060	537	17.5%
Природни науки, математика и информатика	370	71	19.2%
Технически науки	1258	205	16.3%
Аграрни науки и ветеринарна медицина	186	29	15.6%
Здравеопазване и спорт	215	36	16.7%
Изкуства	115	21	18.3%
Сигурност и отбрана	44	11	25.0%
Изкуства	157	30	19.1%
Стопанско управление и администрация	900	137	15.2%
Физически науки	45	9	20.0%
Информатика	109	19	17.4%
Техника	2886	454	15.7%
Производство и преработка	3927	649	16.5%
Архитектура и строителство	423	67	15.8%
Селско, горско и рибно стопанство	651	112	17.2%
Ветеринарна медицина	52	6	11.5%
Здравеопазване	102	19	18.6%
Социални науки	100	15	15.0%
Услуги за личността	961	188	19.6%
Транспорт	191	37	19.4%
Опазване на околната среда	19	2	10.5%
Обществена сигурност и безопасност	10	1	10.0%
Без професионално образование	38104	7 401	19.4%
<b>Общо за страната</b>	<b>55 417</b>	<b>10 359</b>	<b>18.7%</b>

11. Новорегистрирани безработни лица с право на обезщетение, разпределени по пол и области, през месец септември 2022 г.

ТП на НОИ	Новорегистрирани безработни лица с право на ПОБ					
	Общ брой	спрямо състоянието	в т. ч.			
			мъже	спрямо състоянието	жени	спрямо състоянието
<b>I. Български граждани</b>	<b>10 337</b>	<b>18.7%</b>	<b>4 115</b>	<b>17.3%</b>	<b>6 222</b>	<b>19.7%</b>
1. Благоевград	524	11.8%	203	11.5%	321	11.9%
2. Бургас	890	26.8%	277	21.7%	613	30.0%
3. Варна	726	20.8%	258	18.4%	468	22.3%
4. Велико Търново	363	18.3%	152	18.2%	211	18.3%
5. Видин	139	23.4%	52	20.6%	87	25.5%
6. Враца	277	18.7%	128	18.8%	149	18.7%
7. Габрово	145	14.8%	68	14.3%	77	15.2%
8. Кърджали	251	21.4%	89	18.2%	162	23.7%
9. Кюстендил	197	18.4%	74	17.7%	123	18.9%
10. Ловеч	191	15.4%	86	14.7%	105	16.0%
11. Монтана	185	20.9%	78	19.1%	107	22.4%
12. Пазарджик	363	17.5%	134	14.9%	229	19.5%
13. Перник	192	19.9%	90	20.8%	102	19.1%
14. Плевен	389	19.4%	161	17.4%	228	21.1%
15. Пловдив	910	17.4%	346	15.8%	564	18.6%
16. Разград	210	22.0%	81	18.3%	129	25.1%
17. Русе	269	17.6%	115	16.6%	154	18.5%
18. Силистра	167	19.8%	67	18.0%	100	21.2%
19. Сливен	244	21.3%	96	21.3%	148	21.4%
20. Смолян	228	16.0%	98	15.9%	130	16.0%
21. София-град	1 422	17.4%	595	16.2%	827	18.3%
22. София	432	16.9%	149	16.4%	183	17.3%
23. Стара Загора	393	18.7%	156	17.8%	237	19.4%
24. Добрич	337	26.2%	126	23.2%	211	28.5%
25. Търговище	188	18.7%	94	21.6%	94	16.4%
26. Хасково	359	20.2%	146	19.0%	213	21.2%
27. Шумен	258	18.7%	114	18.0%	144	19.3%
28. Ямбол	188	24.3%	82	25.5%	106	23.5%
<b>II. Граждани на други държави</b>	<b>22</b>	<b>21.8%</b>				
<b>Общо за страната ( I + II)</b>	<b>10 359</b>	<b>18.7%</b>	<b>4 115</b>	<b>17.3%</b>	<b>6 222</b>	<b>19.7%</b>





12. Брой регистрирани безработни лица с право на ПОБ с край на обезщетението през месец септември 2022 г., разпределени по пол и области.

ТП на НОИ	Общ брой	В т.ч.	
		мъже	жени
<b>I. Български граждани</b>	<b>10 148</b>	<b>4 374</b>	<b>5 774</b>
1. Благоевград	678	269	409
2. Бургас	567	235	332
3. Варна	646	255	391
4. Велико Търново	403	195	208
5. Видин	125	64	61
6. Враца	281	119	162
7. Габрово	154	81	73
8. Кърджали	239	94	145
9. Кюстендил	230	104	126
10. Ловеч	200	98	102
11. Монтана	193	86	107
12. Пазарджик	365	159	206
13. Перник	192	76	116
14. Плевен	392	178	214
15. Пловдив	981	416	565
16. Разград	196	74	122
17. Русе	335	146	189
18. Силистра	158	87	71
19. Сливен	214	89	125
20. Смолян	244	102	142
21. София-град	1 439	621	818
22. София	380	172	208
23. Стара Загора	370	151	219
24. Добрич	231	112	119
25. Търговище	169	71	98
26. Хасково	348	135	213
27. Шумен	264	124	140
28. Ямбол	154	61	93
<b>II. Граждани на други държави</b>	<b>17</b>		
<b>Общо за страната ( I + II)</b>	<b>10 165</b>	<b>4 374</b>	<b>5 774</b>

