

НАЦИОНАЛЕН ОСИГУРИТЕЛЕН ИНСТИТУТ

СТАТИСТИЧЕСКИ БЮЛЕТИН

ЗА РЕГИСТРИРАНИТЕ БЕЗРАБОТНИ ЛИЦА С ПРАВО НА ПАРИЧНО ОБЕЗЩЕТЕНИЕ ПРЕЗ МЕСЕЦ ОКТОМВРИ 2021 г.

Съдържание

1. Брой и структура на осигурените лица за фонд "Безработица" и регистрираните безработни лица през месец октомври 2021 г.
2. Регистрирани безработни лица с право на ПОБ, разпределени по пол и области, през месец октомври 2021 г.
3. Регистрирани безработни лица с право на обезщетение, разпределени по степен на образование и области, през месец октомври 2021 г.
4. Регистрирани безработни лица с право на обезщетение, разпределени по групи възраст и области, през месец октомври 2021 г.
5. Регистрирани безработни лица с право на обезщетение, разпределени по групи възраст и средни размери на паричните обезщетения, през месец октомври 2021 г.
6. Регистрирани безработни лица с право на обезщетение, разпределени по дневен размер на ПОБ и по пол, през месец октомври 2021 г.
7. Средни размери на паричните обезщетения за безработица, разпределени по области и пол, през месец октомври 2021 г.
8. Брой безработни лица и средни размери на паричните обезщетения за безработица по европейски регламенти, разпределени по области и пол, през месец октомври 2021 г.
9. Брой регистрирани безработни лица с право на ПОБ, разпределени по продължителност на осигурителния им стаж и области, през месец октомври 2021 г.
10. Регистрирани безработни лица с право на обезщетение, разпределени по образователни области, през месец октомври 2021 г.
11. Новорегистрирани безработни лица с право на обезщетение, разпределени по пол и области, през месец октомври 2021 г.
12. Брой регистрирани безработни лица с право на ПОБ с край на обезщетението през месец октомври 2021 г., разпределени по пол и области.

Настоящият бюлетин включва статистическа информация за регистрираните безработни лица с право на парично обезщетение за безработица по реда на Раздел III и Раздел IV от глава четвърта „Обезщетения“ на Кодекса за социално осигуряване (КСО) и Наредбата за отпускане и изплащане на паричните обезщетения за безработица (НОИПОБ).

Информацията в бюлетина е месечна и годишна. Месечната информация се отнася за безработните лица, които през съответния месец са имали право на парично обезщетение за безработица, като от съвкупността са изключени тези, чието обезщетение е с изтекъл срок или е било прекратено към момента на подготовка на бюлетина. Годишната информация се отнася за средномесечния брой регистрирани безработни лица с право на обезщетение.

Информацията е представена по различни признаци, сред които област на страната, пол, възраст, степен на образование, размер на паричното обезщетение, продължителност на осигурителния стаж. Представени са данни за новорегистрираните лица с право на обезщетение и лицата, срокът на чиито обезщетения е изтекъл. От обхвата на бюлетина са изключени лицата с право на обезщетения по реда на Закона за отбраната и въоръжените сили на Република България.

Основният източник на данните, използвани при подготовката на бюлетина, е информационната система на Националния осигурителен институт за изплащаните обезщетения, поддържана на основание чл. 33, ал. 5, т. 10 от Кодекса за социално осигуряване. Данните в отделните бюлетини отразяват състоянието на информационната система към момента на подготовката им, като, при настъпване на евентуални промени в информационната система, бюлетините не се актуализират. Източник на информацията за броя на регистрираните безработни лица е Агенцията по заетостта.

В бюлетина е представена информация за лицата с право на парично обезщетение за безработица през съответния месец (респективно – средномесечно за годината), като са изключени лицата, чиито обезщетения са с изтекъл срок или са прекратени. От такава гледна точка, не е задължително да има пълно съответствие между съвкупността на лицата с право на парично обезщетение за безработица през месеца и съвкупността на лицата, на които са изплатени парични обезщетения през същия месец. Възможни са разлики например поради обстоятелството, че паричните обезщетения за безработица се изплащат ежемесечно през месеца, следващ този, за който се дължат (чл. 54в от Кодекса за социално осигуряване).

През 2021 г., право на парично обезщетение за безработица имат лицата, за които са внесени или дължими осигурителни вноски във фонд „Безработица“ най-малко 12 месеца през последните 18 месеца преди прекратяване на осигуряването и които: (1) са регистрирани като безработни в Агенцията по заетостта; (2) не са придобили право на пенсия за осигурителен стаж и възраст в Република България или пенсия за старост в друга държава или не получават пенсия за осигурителен стаж и възраст в намален размер по чл. 68а или професионална пенсия по чл. 168; (3) не упражняват трудова дейност, за която подлежат на задължително осигуряване по КСО или законодателството на друга държава, с изключение на лицата по чл. 114а, ал. 1 от Кодекса на труда.

Дневното парично обезщетение за безработица е в размер 60 на сто от среднодневното възнаграждение или среднодневния осигурителен доход, върху който са внесени или дължими вноски за фонд “Безработица” за последните 24 календарни месеца, предхождащи месеца на прекратяване на осигуряването, и не може да бъде по-малко от минималния и по-голямо от максималния дневен размер на обезщетението за безработица, определен със Закона за бюджета на държавното обществено осигуряване за всяка календарна година. Минималният дневен размер на обезщетението за безработица за 2021 г. е 12,00 лв. Максималният дневен размер на обезщетението за безработица за 2021 г. е 74,29 лв.

Паричните обезщетения се изплащат за период, зависещ от продължителността на осигурителния стаж. За осигурителен стаж на лицата се зачита времето след 31 декември 2001 г., през което те са осигурени за безработица. Срокът за изплащане се определя както следва:

Осигурителен стаж с осигуряване за безработица за времето след 31.12.2001 г. (години)	Срок на изплащане на обезщетението (месеци)
до 3 години	4
от 3 години и 1 ден до 7 години	6
от 7 години и 1 ден до 11 години	8
от 11 години и 1 ден до 15 години	10
над 15	12

Безработните лица, чиито правоотношения са прекратени по тяхно желание или с тяхно съгласие, или поради виновното им поведение, получават минималния дневен размер на обезщетението за безработица съгласно закона за бюджета на държавното обществено осигуряване за срок 4 месеца (чл. 54б, ал. 3 от КСО). Минималният размер за срок от 4 месеца получават и тези от безработните лица, придобили право на обезщетение преди изтичане на три години от предходно упражняване на правото на обезщетение (чл. 54б, ал. 4 от КСО). С § 2 от преходните и заключителни разпоредби на Закона за изменение на Закона за бюджета на ДОО за 2020 г. (обн., ДВ, бр. 84 от 2020 г.) се регламентира нов срок на паричните обезщетения за безработица по чл. 54б, ал. 4, отпуснати с начална дата от 01.10.2020 г. до 31.12.2020 г. – 7 месеца. Разпоредбата се прилага и за всички обезщетения, отпуснати на посоченото основание, чийто срок не е изтекъл към 01.10.2020 г. За обезщетенията, отпуснати след 31 декември 2020 г., срокът е 4-месечен.

Допълнителна информация относно реда за отпускане, изплащане, спиране, възобновяване и прекратяване изплащането на паричните обезщетения за безработица, за определяне на техния размер и сроковете на изплащането им, е достъпна на интернет страницата на Националния осигурителен институт:

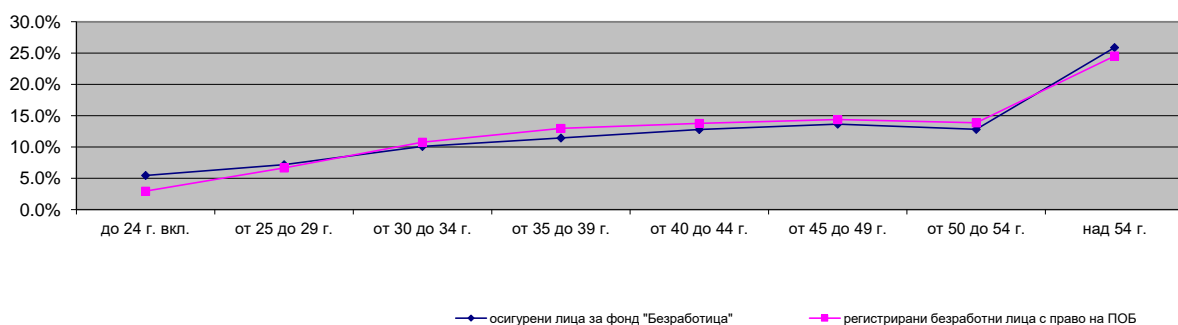
<http://www.noi.bg/benefits/benefits/101-unemployment/625-pokso>

1. Брой и структура на осигурените лица за фонд "Безработица" и регистрираните безработни лица през месец октомври 2021 г.

Показатели	Осигурени лица за фонд "Безработица"		Регистрирани безработни лица *		Регистрирани безработни лица с право на парично обезщетение за безработица (ПОБ)				
	брой	%	брой	%	брой	%	изменение спрямо X.2020 г.	изменение спрямо IX.2021 г.	% спрямо всички регистрирани лица
Брой лица	2 524 701	100.0%	155 263	100.0%	58 292	100.0%	-41.23%	4.67%	37.5%
в т. ч.:									
По пол									
Мъже	1 259 898	49.9%	67 156	43.3%	24 576	42.2%	-40.6%	5.3%	36.6%
Жени	1 243 076	49.2%	88 107	56.7%	33 646	57.7%	-41.7%	4.2%	38.2%
Граждани на други държави	21 727	0.9%			70	0.1%	-43.5%	2.9%	
По възраст									
до 24 г. вкл.	137 616	5.5%	7 176	4.6%	1 722	3.0%	-28.5%	15.0%	24.0%
от 25 до 29 г.	181 142	7.2%	10 020	6.5%	3 880	6.7%	-38.6%	9.6%	38.7%
от 30 до 34 г.	254 722	10.1%	15 933	10.3%	6 283	10.8%	-45.0%	5.7%	39.4%
от 35 до 39 г.	288 996	11.4%	18 326	11.8%	7 560	13.0%	-43.0%	3.9%	41.3%
от 40 до 44 г.	322 658	12.8%	19 173	12.3%	8 024	13.8%	-45.4%	3.6%	41.9%
от 45 до 49 г.	344 716	13.7%	19 911	12.8%	8 386	14.4%	-42.9%	4.7%	42.1%
от 50 до 54 г.	323 316	12.8%	21 157	13.6%	8 073	13.8%	-41.2%	4.5%	38.2%
над 54 г.	653 230	25.9%	43 567	28.1%	14 294	24.5%	-36.6%	2.9%	32.8%
Граждани на други държави	18 305	0.7%			70	0.1%	-43.5%	2.9%	
По образование									
Висше			20 415	13.1%					
Средно специално и професионално			13 474	8.7%					
Средно общо			54 336	35.0%					
Основно и по-ниско			67 038	43.2%					

* Източник на данните за регистрираните безработни лица е Агенция по Заетостта

Възрастово разпределение на осигурените лица за фонд "Безработица" и регистрираните безработни лица с право на ПОБ.

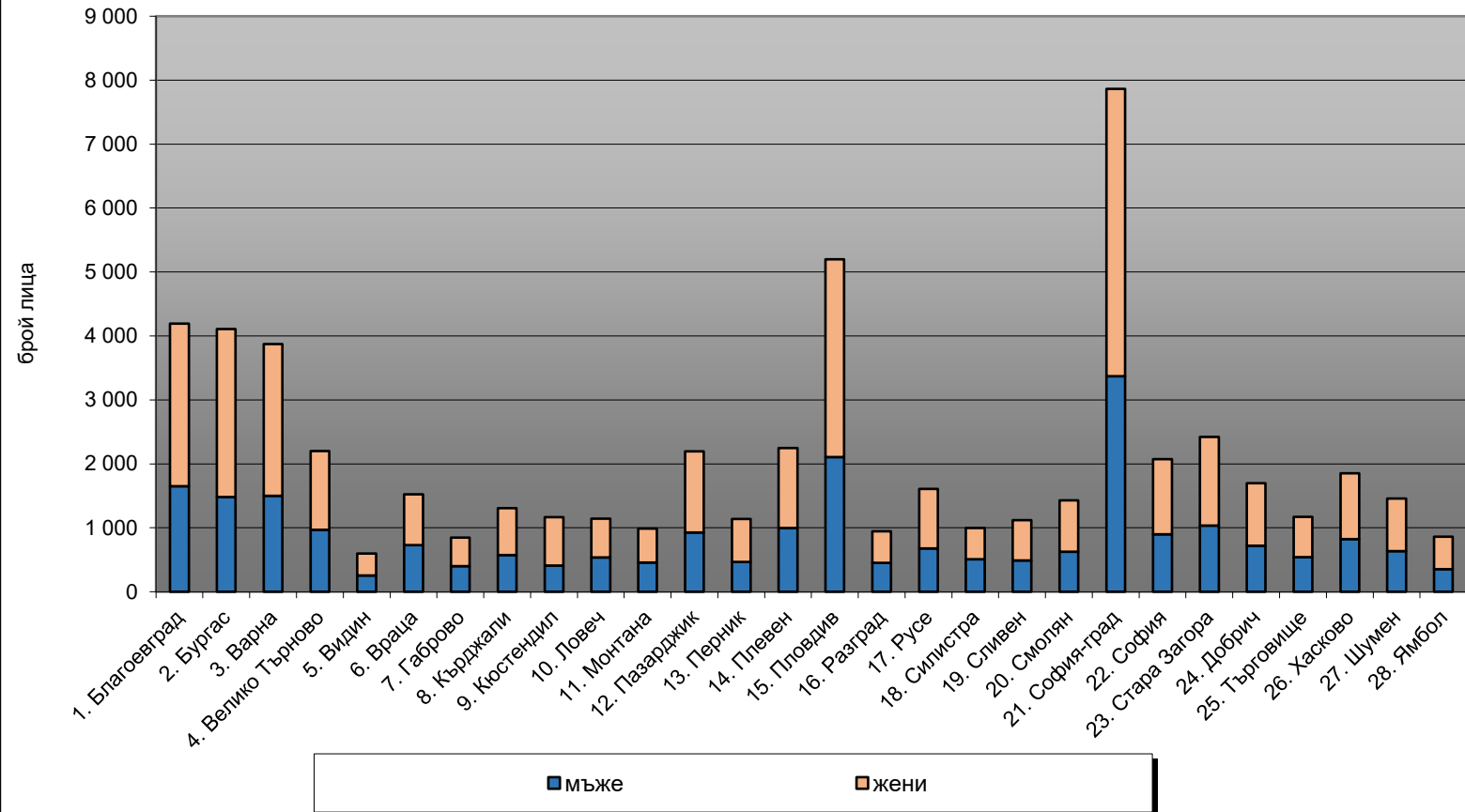


2. Регистрирани безработни лица с право на ПОБ, разпределени по пол и области, през месец октомври 2021 г.

ТП на НОИ	Регистрирани безработни лица с право на ПОБ					Регистрирани безработни лица *	Равнище на безработица (%)*
	Общ брой	в т. ч.		изменение на общия брой спрямо			
		мъже	жени	Х.2020 г.	IX.2021 г.		
I. Български граждани	58 222	24 576	33 646	-41.23%	4.67%	155 263	4.70
1. Благоевград	4 194	1 651	2 543	-38.4%	3.4%	12 381	8.18
2. Бургас	4 110	1 479	2 631	-44.9%	15.7%	7 065	3.75
3. Варна	3 872	1 502	2 370	-43.9%	6.5%	6 769	3.04
4. Велико Търново	2 199	970	1 229	-37.0%	9.9%	4 790	4.42
5. Видин	597	255	342	-37.3%	5.5%	4 218	11.15
6. Враца	1 525	728	797	-17.2%	3.3%	7 103	9.48
7. Габрово	846	399	447	-48.8%	-1.9%	1 645	3.04
8. Кърджали	1 307	573	734	-17.3%	8.5%	4 570	7.52
9. Кюстендил	1 167	407	760	-42.1%	-1.6%	3 827	6.72
10. Ловеч	1 144	534	610	-43.9%	2.5%	4 044	7.24
11. Монтана	987	455	532	-29.5%	1.0%	5 780	9.63
12. Пазарджик	2 195	927	1 268	-39.2%	7.7%	7 285	6.32
13. Перник	1 139	466	673	-39.7%	0.3%	2 365	3.89
14. Плевен	2 249	997	1 252	-34.1%	4.7%	7 277	6.76
15. Пловдив	5 197	2 104	3 093	-39.7%	0.8%	12 105	4.00
16. Разград	945	450	495	-24.9%	4.9%	3 971	7.61
17. Русе	1 609	679	930	-47.7%	2.2%	4 830	4.69
18. Силистра	997	510	487	-22.6%	24.8%	3 778	8.30
19. Сливен	1 119	487	632	-35.2%	3.6%	5 421	6.94
20. Смолян	1 428	626	802	-37.1%	3.6%	4 462	7.64
21. София-град	7 864	3 372	4 492	-53.3%	-0.9%	10 339	1.55
22. София	2 072	897	1 175	-46.5%	4.4%	5 087	4.66
23. Стара Загора	2 423	1 034	1 389	-45.0%	4.9%	5 717	3.87
24. Добрич	1 696	719	977	-40.5%	12.9%	2 987	3.74
25. Търговище	1 173	539	634	-8.2%	12.0%	3 560	7.24
26. Хасково	1 853	825	1 028	-43.5%	0.5%	5 401	5.17
27. Шумен	1 456	637	819	-24.5%	10.8%	6 059	7.96
28. Ямбол	859	354	505	-34.3%	2.3%	2 427	4.35
II. Граждани на други държави	70			-43.5%	2.9%		
Общо за страната (I + II)	58 292	24 576	33 646	-41.23%	4.67%	155 263	4.70

* Източник на данните за регистрираните безработни лица е Агенция по Заетостта

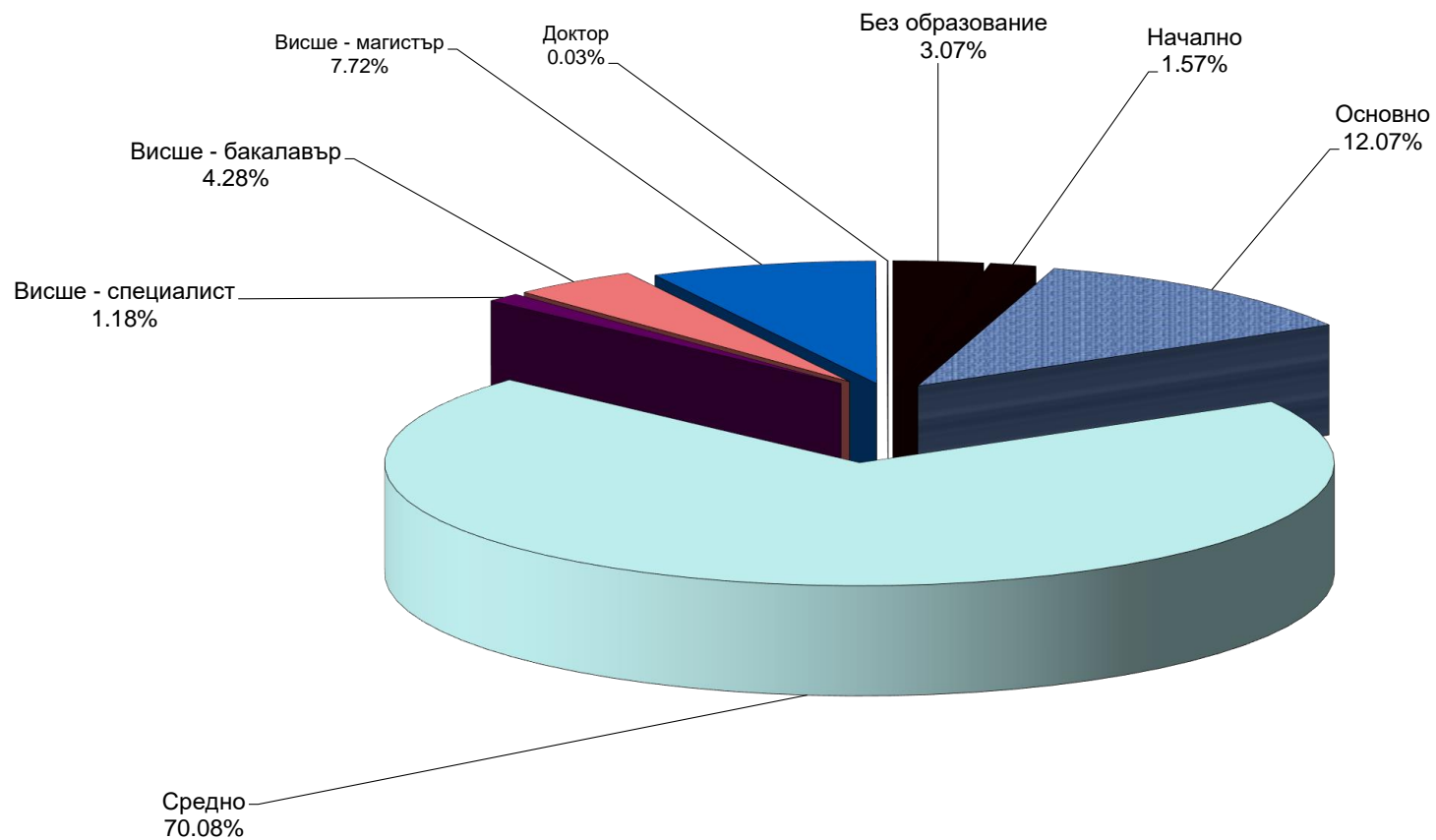
Регистрирани безработни лица с право на обезщетение, разпределени по пол и области, през месец октомври 2021 г.



3. Регистрирани безработни лица с право на обезщетение, разпределени по степен на образование и области, през месец октомври 2021 г.

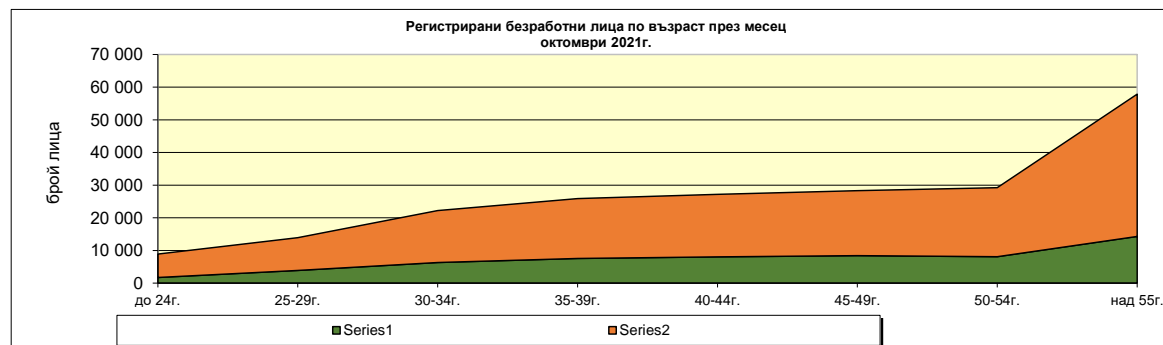
ТП на НОИ	Общ брой	ОБРАЗОВАНИЕ							
		Без образование	Начално	Основно	Средно	Висше - специалист	Висше - бакалавър	Висше - магистър	Доктор
1. Благоевград	4 198	15	51	742	2988	42	148	212	
2. Бургас	4 114	31	56	726	2793	49	171	288	
3. Варна	3 879	20	57	325	2706	59	285	426	1
4. Велико Търново	2 200	4	7	148	1741	28	75	196	1
5. Видин	599	0	1	63	439	13	31	52	
6. Враца	1 526	6	57	207	1118	19	31	88	
7. Габрово	847	1	1	47	672	14	41	71	
8. Кърджали	1 307	2	12	338	853	11	36	55	
9. Кюстендил	1 167	5	10	112	954	10	26	50	
10. Ловеч	1 144	3	4	114	937	7	26	53	
11. Монтана	987	7	15	99	790	12	18	46	
12. Пазарджик	2 197	55	74	389	1500	22	68	89	
13. Перник	1 139	3	18	96	920	11	35	56	
14. Плевен	2 250	7	29	238	1794	20	40	122	
15. Пловдив	5 202	989	102	495	2876	71	244	423	2
16. Разград	945	1	12	248	610	10	31	32	1
17. Русе	1 611	1	21	175	1180	27	71	135	1
18. Силистра	997	3	10	153	733	13	40	45	
19. Сливен	1 120	27	117	258	583	15	48	71	1
20. Смолян	1 428	3	14	234	1062	19	46	50	
21. София-град	7 889	51	17	154	5765	81	569	1239	13
22. София	2 075	39	40	201	1607	21	60	107	
23. Стара Загора	2 427	365	51	213	1459	31	107	201	
24. Добрич	1 698	71	24	329	1108	22	51	93	
25. Търговище	1 174	5	14	304	738	20	44	49	
26. Хасково	1 855	31	24	208	1359	19	92	122	
27. Шумен	1 457	5	24	314	971	11	49	83	
28. Ямбол	860	38	55	105	595	10	12	45	
Общо за страната	58 292	1 788	917	7 035	40 851	687	2 495	4 499	20

Регистрирани безработни лица с право на ПОБ, разпределени по образование, през месец октомври 2021г.



4. Регистрирани безработни лица с право на обезщетение, разпределени по групи възраст и области, през месец октомври 2021 г.

ТП на НОИ	Общ брой	групи възраст							
		до 24 г. вкл.	от 25 г. до 29 г. вкл.	от 30 г. до 34 г. вкл.	от 35 г. до 39 г. вкл.	от 40 г. до 44 г. вкл.	от 45 г. до 49 г. вкл.	от 50 г. до 54 г. вкл.	над 54 г.
I. Български граждани	58 222	1 722	3 880	6 283	7 560	8 024	8 386	8 073	14 294
1. Благоевград	4 194	109	283	433	543	540	620	592	1074
2. Бургас	4 110	113	306	491	580	608	606	528	878
3. Варна	3 872	119	234	480	561	525	531	532	890
4. Велико Търново	2 199	66	150	203	302	268	344	293	573
5. Видин	597	19	40	59	66	74	94	83	162
6. Враца	1 525	52	117	170	159	183	215	220	409
7. Габрово	846	26	41	82	101	121	120	135	220
8. Кърджали	1 307	38	72	128	138	177	191	166	397
9. Кюстендил	1 167	30	64	111	140	163	148	204	307
10. Ловеч	1 144	40	96	119	107	139	178	173	292
11. Монтана	987	23	69	81	114	105	118	149	328
12. Пазарджик	2 195	63	157	237	274	272	292	307	593
13. Перник	1 139	46	87	129	146	146	160	168	257
14. Плевен	2 249	70	140	192	220	276	330	370	651
15. Пловдив	5 197	174	371	606	685	776	667	693	1225
16. Разград	945	35	74	79	108	116	128	146	259
17. Русе	1 609	42	110	166	194	195	251	228	423
18. Силистра	997	25	62	98	94	111	137	171	299
19. Сливен	1 119	46	73	147	141	149	141	132	290
20. Смолян	1 428	29	70	115	198	169	173	209	465
21. София-град	7 864	197	486	957	1254	1367	1271	948	1384
22. София	2 072	75	169	222	256	291	265	314	480
23. Стара Загора	2 423	67	180	253	376	358	349	315	525
24. Добрич	1 696	47	88	152	189	205	245	277	493
25. Търговище	1 173	24	77	114	125	148	186	168	331
26. Хасково	1 853	66	118	217	209	264	282	224	473
27. Шумен	1 456	58	100	147	166	187	226	216	356
28. Ямбол	859	23	46	95	114	91	118	112	260
II. Граждани на други държави	70								
Общо за страната (I + II)	58 292	1 722	3 880	6 283	7 560	8 024	8 386	8 073	14 294



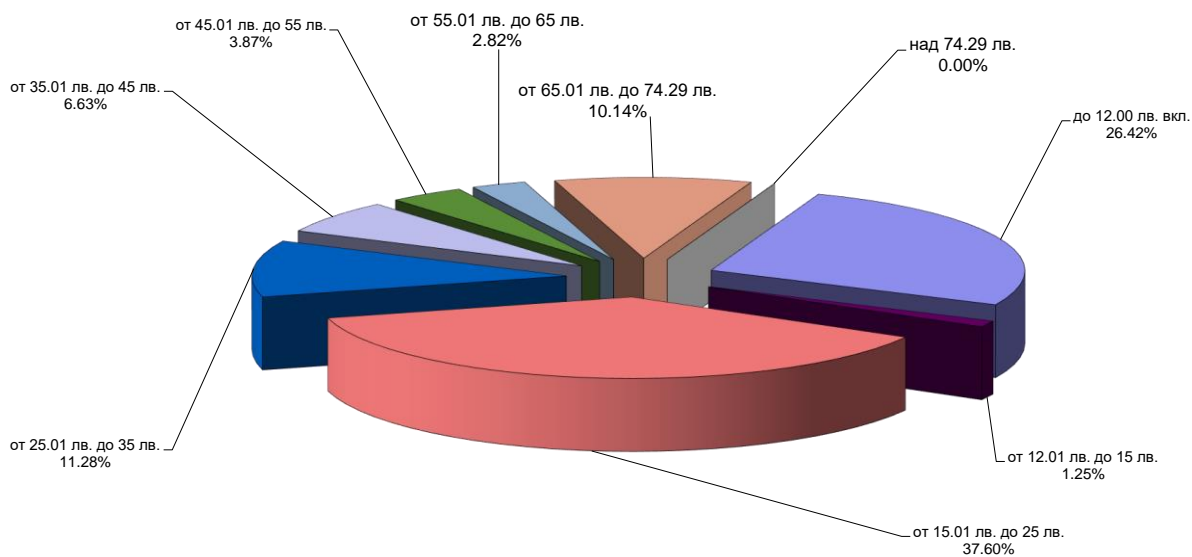
5. Регистрирани безработни лица с право на обезщетение, разпределени по групи възраст и средни размери на паричните обезщетения, през месец октомври 2021 г.

възраст	Общо		В т. ч.			
	Брой	Средно парично обезщетение	мъже		жени	
			Брой	Средно парично обезщетение	Брой	Средно парично обезщетение
I. Български граждани	58 222	576.81 лв.	24 576	650.44 лв.	33 646	523.03 лв.
до 24 г. вкл.	1 722	442.43 лв.	758	505.75 лв.	964	392.65 лв.
от 25 г. до 29 г. вкл.	3 880	519.56 лв.	1 505	647.04 лв.	2 375	438.78 лв.
от 30 г. до 34 г. вкл.	6 283	568.99 лв.	2 505	710.41 лв.	3 778	475.22 лв.
от 35 г. до 39 г. вкл.	7 560	621.97 лв.	2 961	742.84 лв.	4 599	544.15 лв.
от 40 г. до 44 г. вкл.	8 024	647.30 лв.	3 379	721.25 лв.	4 645	593.51 лв.
от 45 г. до 49 г. вкл.	8 386	629.18 лв.	3 538	694.51 лв.	4 848	581.50 лв.
от 50 г. до 54 г. вкл.	8 073	582.23 лв.	3 321	640.86 лв.	4 752	541.26 лв.
над 54 г.	14 294	514.75 лв.	6 609	548.71 лв.	7 685	485.53 лв.
II. Граждани на други държави	70	766.37 лв.				
Общо (I + II)	58 292	577.04 лв.	24 576	650.44 лв.	33 646	523.03 лв.

6. Регистрирани безработни лица с право на обезщетение, разпределени по дневен размер на ПОБ и по пол, през месец октомври 2021 г.

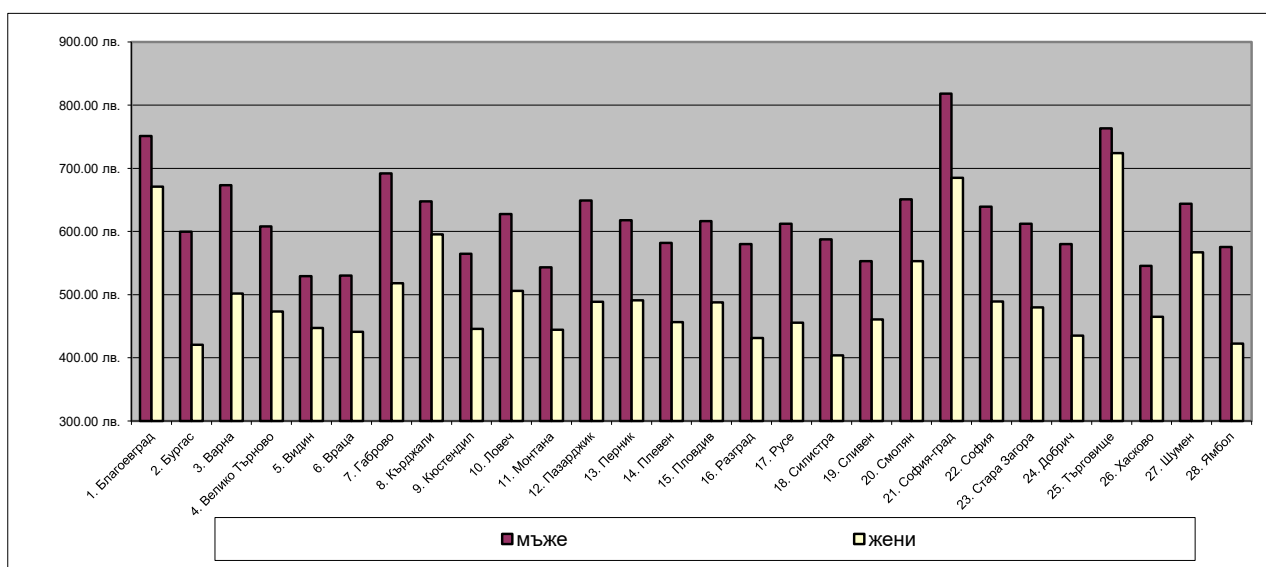
дневен размер на ПОБ	общо	%	Български граждани	в т.ч.				Граждани на други държави	%
				мъже	%	жени	%		
до 12.00 лв. вкл.	15 399	26.4%	15 380	5 918	24.1%	9 462	28.1%	19	27.1%
- по чл. 54б, ал. 1	605	1.0%	605	209	0.9%	396	1.2%	0	0.0%
- по чл. 54б, ал. 3	11 796	20.2%	11 779	4 732	19.3%	7 047	20.9%	17	24.3%
- по чл. 54б, ал. 4	2 998	5.1%	2 996	977	4.0%	2 019	6.0%	2	2.9%
от 12.01 лв. до 15 лв.	729	1.3%	727	192	0.8%	535	1.6%	2	2.9%
от 15.01 лв. до 25 лв.	21 916	37.6%	21 898	7 881	32.1%	14 017	41.7%	18	25.7%
от 25.01 лв. до 35 лв.	6 577	11.3%	6 574	2 832	11.5%	3 742	11.1%	3	4.3%
от 35.01 лв. до 45 лв.	3 863	6.6%	3 861	2 124	8.6%	1 737	5.2%	2	2.9%
от 45.01 лв. до 55 лв.	2 256	3.9%	2 253	1 324	5.4%	929	2.8%	3	4.3%
от 55.01 лв. до 65 лв.	1 642	2.8%	1 639	976	4.0%	663	2.0%	3	4.3%
65.01 лв. до 74.29 лв.	5 910	10.1%	5 890	3 329	13.5%	2 561	7.6%	20	28.6%
над 74.29 лв.	0	0.0%	0	0	0.0%	0	0.0%	0	0.0%
общо	58 292	100.0%	58 222	24 576	100%	33 646	100%	70	100%

Регистрирани безработни лица с право на обезщетение, разпределени по размер на ПОБ през месец октомври 2021г.



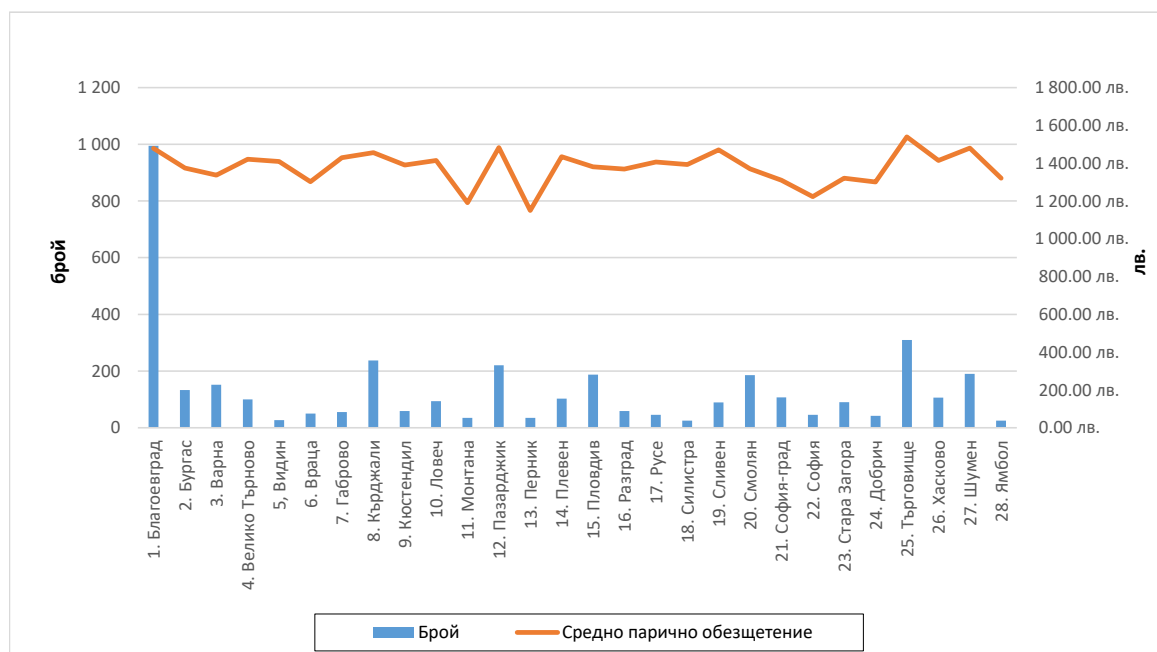
7. Средни размери на паричните обезщетения за безработица, разпределени по области и пол, през месец октомври 2021 г.

ТП на НОИ	Средно парично обезщетение за безработица-общо	Български граждани в т.ч.		Граждани на други държави
		мъже	жени	
1. Благоевград	702.79 лв.	751.18 лв.	670.99 лв.	949.57 лв.
2. Бургас	485.54 лв.	599.41 лв.	420.87 лв.	924.53 лв.
3. Варна	568.39 лв.	673.21 лв.	501.70 лв.	657.42 лв.
4. Велико Търново	532.68 лв.	608.19 лв.	473.29 лв.	280.35 лв.
5. Видин	482.88 лв.	529.07 лв.	447.42 лв.	657.20 лв.
6. Враца	483.56 лв.	530.39 лв.	440.96 лв.	347.13 лв.
7. Габрово	600.66 лв.	691.78 лв.	517.99 лв.	1 195.11 лв.
8. Кърджали	618.32 лв.	647.51 лв.	595.54 лв.	
9. Кюстендил	487.35 лв.	564.63 лв.	445.97 лв.	
10. Ловеч	562.61 лв.	627.51 лв.	505.79 лв.	
11. Монтана	490.05 лв.	543.43 лв.	444.40 лв.	
12. Пазарджик	556.31 лв.	649.04 лв.	488.80 лв.	385.35 лв.
13. Перник	542.83 лв.	617.80 лв.	490.93 лв.	
14. Плевен	511.87 лв.	581.87 лв.	456.33 лв.	252.00 лв.
15. Пловдив	539.92 лв.	616.27 лв.	487.63 лв.	758.23 лв.
16. Разград	502.07 лв.	580.07 лв.	431.16 лв.	
17. Русе	522.12 лв.	612.20 лв.	455.48 лв.	933.03 лв.
18. Силистра	497.86 лв.	587.60 лв.	403.89 лв.	
19. Сливен	500.84 лв.	553.25 лв.	460.66 лв.	374.01 лв.
20. Смолян	595.96 лв.	650.73 лв.	553.20 лв.	
21. София-град	742.82 лв.	818.09 лв.	685.12 лв.	958.30 лв.
22. София	554.28 лв.	639.27 лв.	489.07 лв.	688.03 лв.
23. Стара Загора	536.07 лв.	612.32 лв.	479.79 лв.	366.19 лв.
24. Добрич	496.37 лв.	580.22 лв.	434.89 лв.	387.77 лв.
25. Търговище	742.79 лв.	763.21 лв.	724.14 лв.	1 560.09 лв.
26. Хасково	500.68 лв.	545.60 лв.	465.11 лв.	252.00 лв.
27. Шумен	600.65 лв.	643.93 лв.	566.77 лв.	778.47 лв.
28. Ямбол	485.25 лв.	575.62 лв.	422.37 лв.	252.00 лв.
Общо за страната	577.04 лв.	650.44 лв.	523.03 лв.	766.37 лв.



8. Брой безработни лица и средни размери на паричните обезщетения за безработица по европейски регламенти, разпределени по области и пол, през месец октомври 2021 г.

ТП на НОИ	ОБЩО		В Т. Ч.			
	Брой	Средно парично обезщетение	мъже		жени	
			Брой	Средно парично обезщетение	Брой	Средно парично обезщетение
I. Български граждани	3 803	1 428.27 лв.	1886	1 429.69 лв.	1917	1 426.88 лв.
1. Благоевград	995	1 478.44 лв.	390	1 508.19 лв.	605	1 459.26 лв.
2. Бургас	133	1 373.65 лв.	83	1 425.42 лв.	50	1 287.71 лв.
3. Варна	152	1 336.56 лв.	97	1 351.19 лв.	55	1 310.74 лв.
4. Велико Търново	100	1 421.19 лв.	59	1 418.60 лв.	41	1 424.93 лв.
5. Видин	27	1 409.65 лв.	12	1 416.54 лв.	15	1 404.14 лв.
6. Враца	50	1 302.64 лв.	36	1 327.89 лв.	14	1 237.70 лв.
7. Габрово	55	1 429.54 лв.	38	1 423.57 лв.	17	1 442.90 лв.
8. Кърджали	237	1 455.19 лв.	99	1 448.89 лв.	138	1 459.71 лв.
9. Кюстендил	59	1 390.01 лв.	19	1 320.14 лв.	40	1 423.21 лв.
10. Ловеч	94	1 414.01 лв.	52	1 366.78 лв.	42	1 472.50 лв.
11. Монтана	35	1 190.39 лв.	23	1 218.74 лв.	12	1 136.07 лв.
12. Пазарджик	220	1 481.95 лв.	126	1 529.48 лв.	94	1 418.23 лв.
13. Перник	35	1 149.89 лв.	20	1 301.99 лв.	15	947.09 лв.
14. Плевен	103	1 434.66 лв.	59	1 457.63 лв.	44	1 403.86 лв.
15. Пловдив	187	1 380.65 лв.	108	1 398.16 лв.	79	1 356.72 лв.
16. Разград	59	1 368.74 лв.	38	1 336.14 лв.	21	1 427.75 лв.
17. Русе	46	1 406.00 лв.	36	1 367.21 лв.	10	1 545.62 лв.
18. Силистра	25	1 392.70 лв.	14	1 373.00 лв.	11	1 417.79 лв.
19. Сливен	89	1 470.98 лв.	43	1 462.81 лв.	46	1 478.61 лв.
20. Смолян	186	1 370.07 лв.	86	1 392.03 лв.	100	1 351.18 лв.
21. София-град	107	1 309.66 лв.	61	1 271.12 лв.	46	1 360.77 лв.
22. София	46	1 223.52 лв.	22	1 209.09 лв.	24	1 236.75 лв.
23. Стара Загора	90	1 320.37 лв.	51	1 338.87 лв.	39	1 296.16 лв.
24. Добрич	42	1 300.96 лв.	25	1 246.74 лв.	17	1 380.68 лв.
25. Търговище	310	1 539.35 лв.	133	1 531.82 лв.	177	1 545.01 лв.
26. Хасково	106	1 414.57 лв.	58	1 400.57 лв.	48	1 431.49 лв.
27. Шумен	190	1 479.67 лв.	82	1 464.93 лв.	108	1 490.86 лв.
28. Ямбол	25	1 320.72 лв.	16	1 395.54 лв.	9	1 187.69 лв.
II. Граждани на други държави	1	1 560.09 лв.				
Общо за страната (I + II)	3 804	1 428.31 лв.	1 886	1 429.69 лв.	1 917	1 426.88 лв.



9. Брой регистрирани безработни лица с право на ПОБ, разпределени по продължителност на осигурителния им стаж и области, през месец октомври 2021 г.

ТП на НОИ	Общ брой	Осигурителен стаж				
		до 3 години	от 3 до 7 години	от 7 до 11 години	от 11 до 15 години	над 15 години
1. Благоевград	4 198	231	720	752	987	1 508
2. Бургас	4 114	275	805	973	980	1 081
3. Варна	3 879	267	670	801	935	1 206
4. Велико Търново	2 200	137	357	425	527	754
5. Видин	599	58	129	133	124	155
6. Враца	1 526	171	333	304	340	378
7. Габрово	847	45	111	151	203	337
8. Кърджали	1 307	164	280	293	277	293
9. Кюстендил	1 167	79	201	191	234	462
10. Ловеч	1 144	109	181	222	278	354
11. Монтана	987	99	208	190	213	277
12. Пазарджик	2 197	180	492	442	514	569
13. Перник	1 139	86	185	204	274	390
14. Плевен	2 250	192	421	408	503	726
15. Пловдив	5 202	373	897	1 045	1 200	1 687
16. Разград	945	101	172	195	215	262
17. Русе	1 611	73	269	289	361	619
18. Силистра	997	90	205	196	249	257
19. Сливен	1 120	141	285	215	217	262
20. Смолян	1 428	63	208	344	427	386
21. София-град	7 889	352	1 035	1 372	1 960	3 170
22. София	2 075	163	336	385	472	719
23. Стара Загора	2 427	182	440	499	549	757
24. Добрич	1 698	84	267	322	470	555
25. Търговище	1 174	102	221	221	266	364
26. Хасково	1 855	191	401	378	369	516
27. Шумен	1 457	132	324	307	294	400
28. Ямбол	860	62	177	186	185	250
Общо за страната	58 292	4 202	10 330	11 443	13 623	18 694

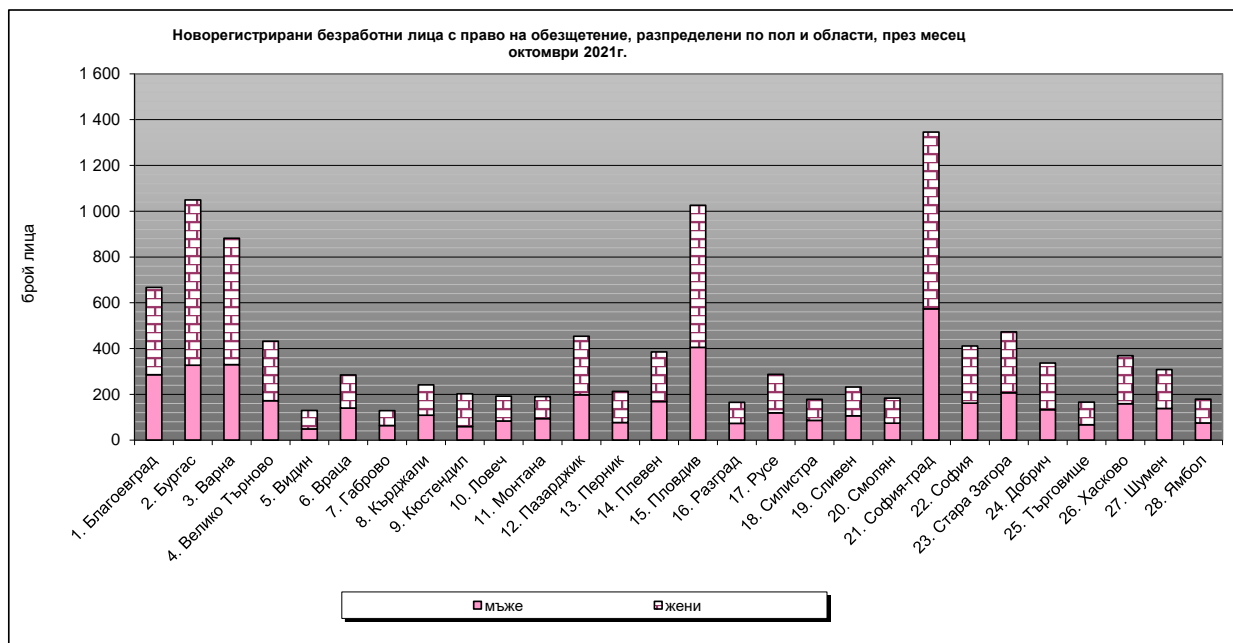
Забележка: От 1 януари 2018 г. се променят изискванията за продължителност на осигурителния стаж с осигуряване за безработица за времето след 31 декември 2001 г. (чл. 54в, ал. 1)

10. Регистрирани безработни лица с право на обезщетение, разпределени по образователни области, през месец октомври 2021 г.

Образователна област	състояние	новоотпуснати	Новоотпуснати спрямо състоянието
Педагогически науки	605	87	14.4%
Хуманитарни науки	982	169	17.2%
Социални, стопански и правни науки	3111	527	16.9%
Природни науки, математика и информатика	397	86	21.7%
Технически науки	1381	210	15.2%
Аграрни науки и ветеринарна медицина	182	26	14.3%
Здравеопазване и спорт	253	48	19.0%
Изкуства	117	30	25.6%
Сигурност и отбрана	30	7	23.3%
Изкуства	170	37	21.8%
Стопанско управление и администрация	1092	206	18.9%
Физически науки	62	11	17.7%
Информатика	128	31	24.2%
Техника	3181	533	16.8%
Производство и преработка	4278	700	16.4%
Архитектура и строителство	520	91	17.5%
Селско, горско и рибно стопанство	857	127	14.8%
Ветеринарна медицина	65	11	16.9%
Здравеопазване	130	19	14.6%
Социални науки	100	12	12.0%
Услуги за личността	1225	255	20.8%
Транспорт	218	43	19.7%
Опазване на околната среда	20	4	20.0%
Обществена сигурност и безопасност	27	2	7.4%
Без професионално образование	39161	7 855	20.1%
Общо за страната	58 292	11 127	19.1%

11. Новорегистрирани безработни лица с право на обезщетение, разпределени по пол и области, през месец октомври 2021 г.

ТП на НОИ	Новорегистрирани безработни лица с право на ПОБ					
	Общ брой	спрямо състоянието	в т. ч.			
			мъже	спрямо състоянието	жени	спрямо състоянието
I. Български граждани	11 111	19.1%	4 535	18.5%	6 576	19.5%
1. Благоевград	667	15.9%	286	17.3%	381	15.0%
2. Бургас	1 049	25.5%	327	22.1%	722	27.4%
3. Варна	882	22.8%	330	22.0%	552	23.3%
4. Велико Търново	432	19.6%	172	17.7%	260	21.2%
5. Видин	130	21.8%	49	19.2%	81	23.7%
6. Враца	285	18.7%	140	19.2%	145	18.2%
7. Габрово	129	15.2%	64	16.0%	65	14.5%
8. Кърджали	241	18.4%	109	19.0%	132	18.0%
9. Кюстендил	202	17.3%	59	14.5%	143	18.8%
10. Ловеч	192	16.8%	84	15.7%	108	17.7%
11. Монтана	190	19.3%	94	20.7%	96	18.0%
12. Пазарджик	454	20.7%	198	21.4%	256	20.2%
13. Перник	213	18.7%	77	16.5%	136	20.2%
14. Плевен	385	17.1%	169	17.0%	216	17.3%
15. Пловдив	1 026	19.7%	405	19.2%	621	20.1%
16. Разград	165	17.5%	73	16.2%	92	18.6%
17. Русе	287	17.8%	119	17.5%	168	18.1%
18. Силистра	178	17.9%	86	16.9%	92	18.9%
19. Сливен	232	20.7%	106	21.8%	126	19.9%
20. Смолян	183	12.8%	74	11.8%	109	13.6%
21. София-град	1 346	17.1%	573	17.0%	773	17.2%
22. София	411	19.8%	162	18.1%	249	21.2%
23. Стара Загора	473	19.5%	207	20.0%	266	19.2%
24. Добрич	337	19.9%	133	18.5%	204	20.9%
25. Търговище	166	14.2%	67	12.4%	99	15.6%
26. Хасково	369	19.9%	159	19.3%	210	20.4%
27. Шумен	308	21.2%	138	21.7%	170	20.8%
28. Ямбол	179	20.8%	75	21.2%	104	20.6%
II. Граждани на други държави	16	22.9%				
Общо за страната (I + II)	11 127	19.1%	4 535	18.5%	6 576	19.5%



12. Брой регистрирани безработни лица с право на ПОБ с край на обезщетението през месец октомври 2021 г., разпределени по пол и области.

ТП на НОИ	Общ брой	В т.ч.	
		мъже	жени
I. Български граждани	11 710	4 932	6 778
1. Благоевград	851	308	543
2. Бургас	764	333	431
3. Варна	776	303	473
4. Велико Търново	385	179	206
5. Видин	143	66	77
6. Враца	339	150	189
7. Габрово	202	90	112
8. Кърджали	257	89	168
9. Кюстендил	275	117	158
10. Ловеч	211	86	125
11. Монтана	216	93	123
12. Пазарджик	437	194	243
13. Перник	256	107	149
14. Плевен	440	194	246
15. Пловдив	1 094	448	646
16. Разград	207	96	111
17. Русе	335	142	193
18. Силистра	162	79	83
19. Сливен	262	111	151
20. Смолян	276	132	144
21. София-град	1 611	690	921
22. София	421	148	273
23. Стара Загора	452	202	250
24. Добрич	358	155	203
25. Търговище	190	86	104
26. Хасково	344	136	208
27. Шумен	277	124	153
28. Ямбол	169	74	95
II. Граждани на други държави	17		
Общо за страната (I + II)	11 727	4 932	6 778

