

НАЦИОНАЛЕН ОСИГУРИТЕЛЕН ИНСТИТУТ

СТАТИСТИЧЕСКИ БЮЛЕТИН

ЗА РЕГИСТРИРАНИТЕ БЕЗРАБОТНИ ЛИЦА С ПРАВО НА ПАРИЧНО ОБЕЗЩЕТЕНИЕ ПРЕЗ МЕСЕЦ НОЕМВРИ 2021 г.

Съдържание

1. Брой и структура на осигурените лица за фонд "Безработица" и регистрираните безработни лица през месец ноември 2021 г.
2. Регистрирани безработни лица с право на ПОБ, разпределени по пол и области, през месец ноември 2021 г.
3. Регистрирани безработни лица с право на обезщетение, разпределени по степен на образование и области, през месец ноември 2021 г.
4. Регистрирани безработни лица с право на обезщетение, разпределени по групи възраст и области, през месец ноември 2021 г.
5. Регистрирани безработни лица с право на обезщетение, разпределени по групи възраст и средни размери на паричните обезщетения, през месец ноември 2021 г.
6. Регистрирани безработни лица с право на обезщетение, разпределени по дневен размер на ПОБ и по пол, през месец ноември 2021 г.
7. Средни размери на паричните обезщетения за безработица, разпределени по области и пол, през месец ноември 2021 г.
8. Брой безработни лица и средни размери на паричните обезщетения за безработица по европейски регламенти, разпределени по области и пол, през месец ноември 2021 г.
9. Брой регистрирани безработни лица с право на ПОБ, разпределени по продължителност на осигурителния им стаж и области, през месец ноември 2021 г.
10. Регистрирани безработни лица с право на обезщетение, разпределени по образователни области, през месец ноември 2021 г.
11. Новорегистрирани безработни лица с право на обезщетение, разпределени по пол и области, през месец ноември 2021 г.
12. Брой регистрирани безработни лица с право на ПОБ с край на обезщетението през месец ноември 2021 г., разпределени по пол и области.

Настоящият бюлетин включва статистическа информация за регистрираните безработни лица с право на парично обезщетение за безработица по реда на Раздел III и Раздел IV от глава четвърта „Обезщетения“ на Кодекса за социално осигуряване (КСО) и Наредбата за отпускане и изплащане на паричните обезщетения за безработица (НОИПОБ).

Информацията в бюлетина е месечна и годишна. Месечната информация се отнася за безработните лица, които през съответния месец са имали право на парично обезщетение за безработица, като от съвкупността са изключени тези, чието обезщетение е с изтекъл срок или е било прекратено към момента на подготовка на бюлетина. Годишната информация се отнася за средномесечния брой регистрирани безработни лица с право на обезщетение.

Информацията е представена по различни признаци, сред които област на страната, пол, възраст, степен на образование, размер на паричното обезщетение, продължителност на осигурителния стаж. Представени са данни за новорегистрираните лица с право на обезщетение и лицата, срокът на чиито обезщетения е изтекъл. От обхвата на бюлетина са изключени лицата с право на обезщетения по реда на Закона за отбраната и въоръжените сили на Република България.

Основният източник на данните, използвани при подготовката на бюлетина, е информационната система на Националния осигурителен институт за изплащаните обезщетения, поддържана на основание чл. 33, ал. 5, т. 10 от Кодекса за социално осигуряване. Данните в отделните бюлетини отразяват състоянието на информационната система към момента на подготовката им, като, при настъпване на евентуални промени в информационната система, бюлетините не се актуализират. Източник на информацията за броя на регистрираните безработни лица е Агенцията по заетостта.

В бюлетина е представена информация за лицата с право на парично обезщетение за безработица през съответния месец (респективно – средномесечно за годината), като са изключени лицата, чиито обезщетения са с изтекъл срок или са прекратени. От такава гледна точка, не е задължително да има пълно съответствие между съвкупността на лицата с право на парично обезщетение за безработица през месеца и съвкупността на лицата, на които са изплатени парични обезщетения през същия месец. Възможни са разлики например поради обстоятелството, че паричните обезщетения за безработица се изплащат ежемесечно през месеца, следващ този, за който се дължат (чл. 54в от Кодекса за социално осигуряване).

През 2021 г., право на парично обезщетение за безработица имат лицата, за които са внесени или дължими осигурителни вноски във фонд „Безработица“ най-малко 12 месеца през последните 18 месеца преди прекратяване на осигуряването и които: (1) са регистрирани като безработни в Агенцията по заетостта; (2) не са придобили право на пенсия за осигурителен стаж и възраст в Република България или пенсия за старост в друга държава или не получават пенсия за осигурителен стаж и възраст в намален размер по чл. 68а или професионална пенсия по чл. 168; (3) не упражняват трудова дейност, за която подлежат на задължително осигуряване по КСО или законодателството на друга държава, с изключение на лицата по чл. 114а, ал. 1 от Кодекса на труда.

Дневното парично обезщетение за безработица е в размер 60 на сто от среднодневното възнаграждение или среднодневния осигурителен доход, върху който са внесени или дължими вноски за фонд “Безработица” за последните 24 календарни месеца, предхождащи месеца на прекратяване на осигуряването, и не може да бъде по-малко от минималния и по-голямо от максималния дневен размер на обезщетението за безработица, определен със Закона за бюджета на държавното обществено осигуряване за всяка календарна година. Минималният дневен размер на обезщетението за безработица за 2021 г. е 12,00 лв. Максималният дневен размер на обезщетението за безработица за 2021 г. е 74,29 лв.

Паричните обезщетения се изплащат за период, зависещ от продължителността на осигурителния стаж. За осигурителен стаж на лицата се зачита времето след 31 декември 2001 г., през което те са осигурени за безработица. Срокът за изплащане се определя както следва:

Осигурителен стаж с осигуряване за безработица за времето след 31.12.2001 г. (години)	Срок на изплащане на обезщетението (месеци)
до 3 години	4
от 3 години и 1 ден до 7 години	6
от 7 години и 1 ден до 11 години	8
от 11 години и 1 ден до 15 години	10
над 15	12

Безработните лица, чиито правоотношения са прекратени по тяхно желание или с тяхно съгласие, или поради виновното им поведение, получават минималния дневен размер на обезщетението за безработица съгласно закона за бюджета на държавното обществено осигуряване за срок 4 месеца (чл. 54б, ал. 3 от КСО). Минималният размер за срок от 4 месеца получават и тези от безработните лица, придобили право на обезщетение преди изтичане на три години от предходно упражняване на правото на обезщетение (чл. 54б, ал. 4 от КСО). С § 2 от преходните и заключителни разпоредби на Закона за изменение на Закона за бюджета на ДОО за 2020 г. (обн., ДВ, бр. 84 от 2020 г.) се регламентира нов срок на паричните обезщетения за безработица по чл. 54б, ал. 4, отпуснати с начална дата от 01.10.2020 г. до 31.12.2020 г. – 7 месеца. Разпоредбата се прилага и за всички обезщетения, отпуснати на посоченото основание, чийто срок не е изтекъл към 01.10.2020 г. За обезщетенията, отпуснати след 31 декември 2020 г., срокът е 4-месечен.

Допълнителна информация относно реда за отпускане, изплащане, спиране, възобновяване и прекратяване изплащането на паричните обезщетения за безработица, за определяне на техния размер и сроковете на изплащането им, е достъпна на интернет страницата на Националния осигурителен институт:

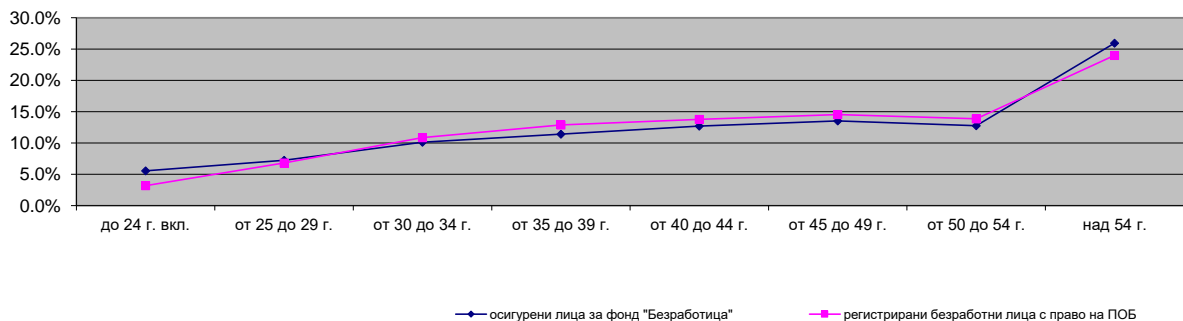
<http://www.noi.bg/benefits/benefits/101-unemployment/625-pokso>

1. Брой и структура на осигурените лица за фонд "Безработица" и регистрираните безработни лица през месец ноември 2021 г.

Показатели	Осигурени лица за фонд "Безработица"		Регистрирани безработни лица *		Регистрирани безработни лица с право на парично обезщетение за безработица (ПОБ)				
	брой	%	брой	%	брой	%	изменение спрямо XI.2020 г.	изменение спрямо X.2021 г.	% спрямо всички регистрирани лица
Брой лица	2 456 584	100.0%	158 247	100.0%	60 632	100.0%	-39.71%	4.01%	38.3%
в т. ч.:									
По пол									
Мъже	1 217 410	49.6%	68 451	43.3%	25 799	42.6%	-38.5%	5.0%	37.7%
Жени	1 217 447	49.6%	89 796	56.7%	34 756	57.3%	-40.6%	3.3%	38.7%
Граждани на други държави	21 727	0.9%			77	0.1%	-37.9%	10.0%	
По възраст									
до 24 г. вкл.	136 327	5.5%	7 338	4.6%	1 930	3.2%	-27.4%	12.1%	26.3%
от 25 до 29 г.	177 848	7.2%	10 360	6.5%	4 123	6.8%	-34.5%	6.3%	39.8%
от 30 до 34 г.	248 864	10.1%	16 262	10.3%	6 578	10.8%	-41.3%	4.7%	40.5%
от 35 до 39 г.	280 593	11.4%	18 710	11.8%	7 810	12.9%	-41.8%	3.3%	41.7%
от 40 до 44 г.	311 567	12.7%	19 582	12.4%	8 347	13.8%	-43.2%	4.0%	42.6%
от 45 до 49 г.	332 529	13.5%	20 523	13.0%	8 813	14.5%	-41.0%	5.1%	42.9%
от 50 до 54 г.	313 048	12.7%	21 586	13.6%	8 409	13.9%	-40.5%	4.2%	39.0%
над 54 г.	637 441	25.9%	43 886	27.7%	14 545	24.0%	-37.1%	1.8%	33.1%
Граждани на други държави	18 367	0.7%			77	0.1%	-37.9%	10.0%	
По образование									
Висше			20 753	13.1%					
Средно специално и професионално			13 909	8.8%					
Средно общо			56 174	35.5%					
Основно и по-ниско			67 411	42.6%					

* Източник на данните за регистрираните безработни лица е Агенция по Заетостта

Възрастово разпределение на осигурените лица за фонд "Безработица" и регистрираните безработни лица с право на ПОБ.

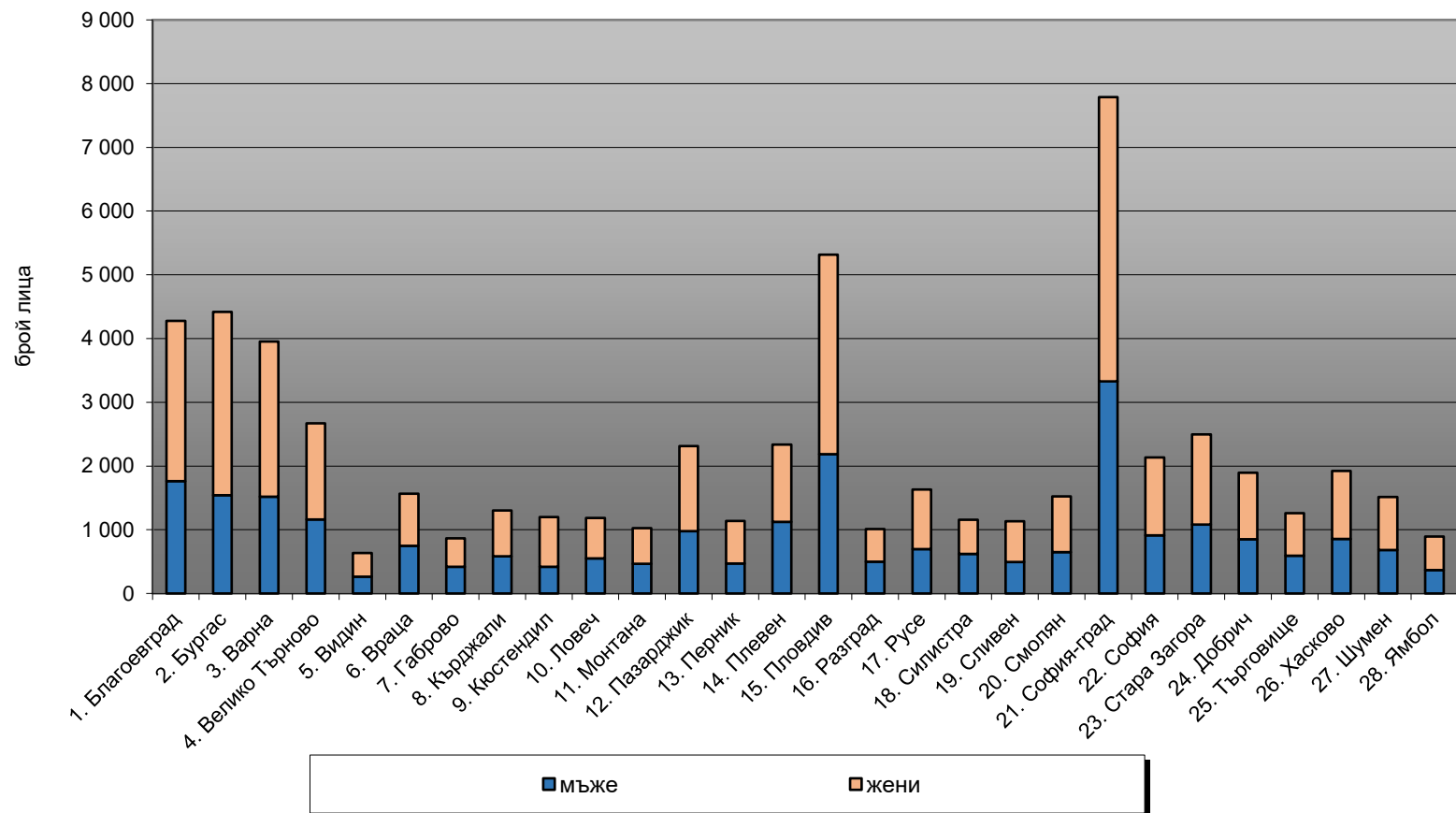


2. Регистрирани безработни лица с право на ПОБ, разпределени по пол и области, през месец ноември 2021 г.

ТП на НОИ	Регистрирани безработни лица с право на ПОБ					Регистрирани безработни лица *	Равнище на безработица (%)*
	Общ брой	в т. ч.		изменение на общия брой спрямо			
		мъже	жени	XI.2020 г.	X.2021 г.		
I. Български граждани	60 555	25 799	34 756	-39.71%	4.01%	158 247	4.80
1. Благоевград	4 277	1 762	2 515	-36.0%	2.0%	12 682	8.38
2. Бургас	4 418	1 540	2 878	-43.7%	7.5%	7 573	4.02
3. Варна	3 951	1 518	2 433	-45.6%	2.0%	6 996	3.14
4. Велико Търново	2 668	1 161	1 507	-25.8%	21.3%	5 117	4.72
5. Видин	635	263	372	-34.6%	6.4%	4 308	11.39
6. Враца	1 566	746	820	-18.1%	2.7%	7 161	9.56
7. Габрово	866	417	449	-46.8%	2.4%	1 739	3.21
8. Кърджали	1 302	582	720	-23.1%	-0.4%	4 634	7.63
9. Кюстендил	1 198	417	781	-39.9%	2.7%	3 777	6.64
10. Ловеч	1 184	551	633	-41.2%	3.5%	4 104	7.35
11. Монтана	1 027	464	563	-30.9%	4.1%	5 927	9.87
12. Пазарджик	2 313	977	1 336	-36.1%	5.4%	7 546	6.54
13. Перник	1 136	470	666	-39.4%	-0.3%	2 421	3.98
14. Плевен	2 335	1 124	1 211	-36.0%	3.8%	7 370	6.85
15. Пловдив	5 317	2 184	3 133	-38.8%	2.3%	12 021	3.97
16. Разград	1 009	498	511	-31.0%	6.8%	4 008	7.68
17. Русе	1 631	696	935	-47.6%	1.4%	4 891	4.75
18. Силистра	1 158	619	539	-21.8%	16.1%	3 886	8.54
19. Сливен	1 131	492	639	-33.2%	1.1%	5 453	6.98
20. Смолян	1 525	647	878	-34.2%	6.8%	4 579	7.84
21. София-град	7 788	3 329	4 459	-52.3%	-1.0%	10 337	1.55
22. София	2 135	912	1 223	-43.1%	3.0%	5 030	4.61
23. Стара Загора	2 495	1 081	1 414	-42.2%	3.0%	5 823	3.94
24. Добрич	1 893	851	1 042	-38.7%	11.6%	3 254	4.07
25. Търговище	1 261	592	669	-8.9%	7.5%	3 563	7.25
26. Хасково	1 925	857	1 068	-40.7%	3.9%	5 531	5.29
27. Шумен	1 516	681	835	-25.1%	4.1%	6 089	8.00
28. Ямбол	895	368	527	-33.3%	4.2%	2 427	4.35
II. Граждани на други държави	77			-37.9%	10.0%		
Общо за страната (I + II)	60 632	25 799	34 756	-39.71%	4.01%	158 247	4.80

* Източник на данните за регистрираните безработни лица е Агенция по Заетостта

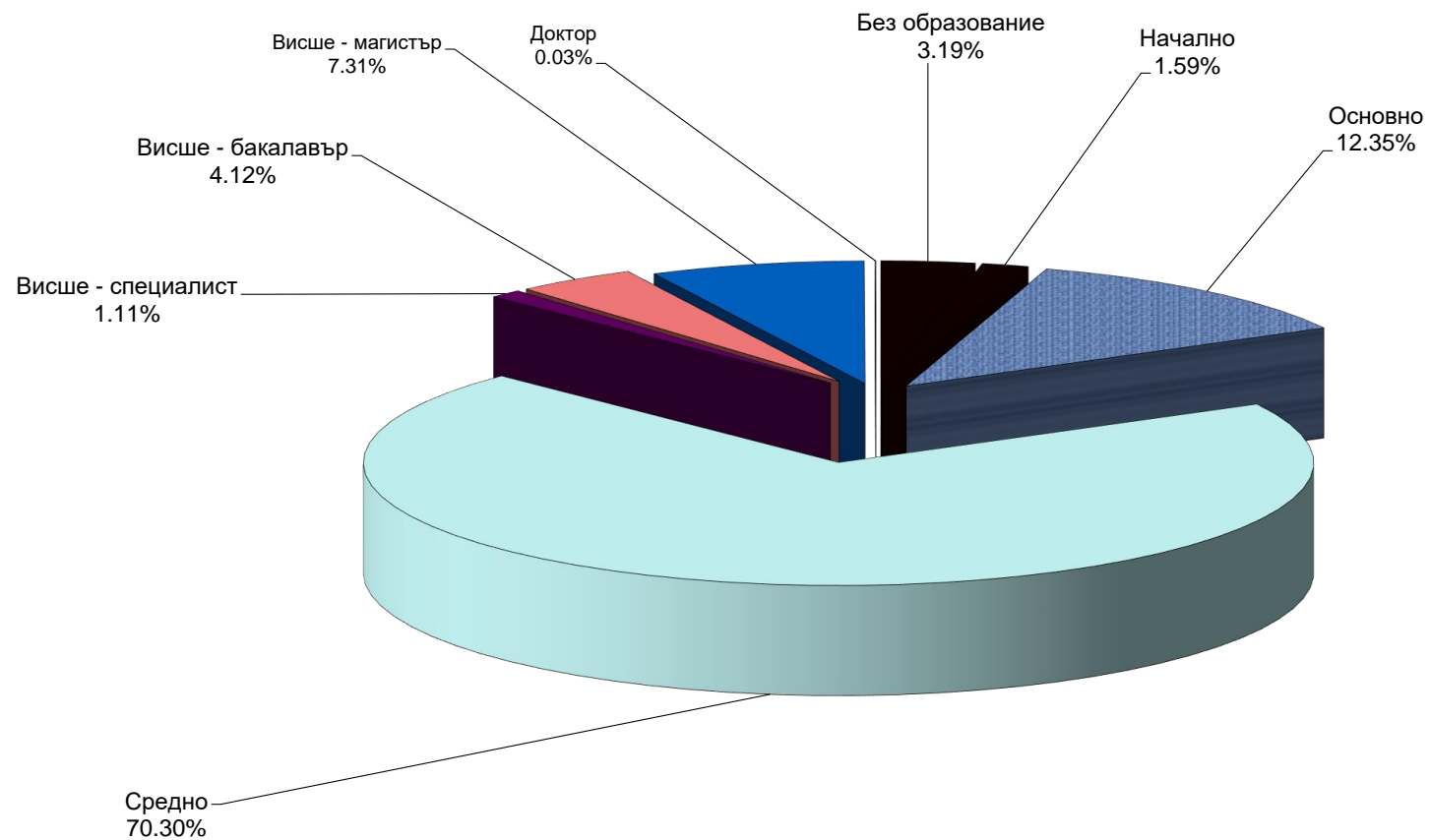
Регистрирани безработни лица с право на обезщетение, разпределени по пол и области, през месец ноември 2021 г.



3. Регистрирани безработни лица с право на обезщетение, разпределени по степен на образование и области, през месец ноември 2021 г.

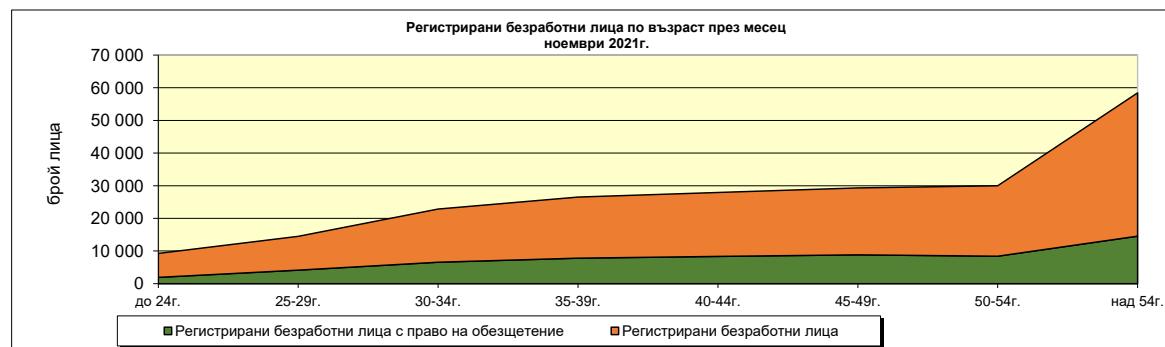
ТП на НОИ	Общ брой	ОБРАЗОВАНИЕ							
		Без образование	Начално	Основно	Средно	Висше - специалист	Висше - бакалавър	Висше - магистър	Доктор
1. Благоевград	4 281	14	53	752	3063	42	143	214	
2. Бургас	4 424	34	55	813	3003	54	184	281	
3. Варна	3 959	23	60	342	2778	56	277	421	2
4. Велико Търново	2 668	4	10	173	2166	26	83	205	1
5. Видин	637	0	1	56	486	15	26	53	
6. Враца	1 567	6	57	232	1128	19	39	86	
7. Габрово	868	1		47	702	12	39	67	
8. Кърджали	1 302	4	10	326	865	12	40	45	
9. Кюстендил	1 201	3	10	110	982	11	29	56	
10. Ловеч	1 184	4	5	116	979	5	24	51	
11. Монтана	1 027	11	22	109	806	12	18	49	
12. Пазарджик	2 315	64	82	417	1583	20	67	82	
13. Перник	1 136	4	20	94	924	7	35	52	
14. Плевен	2 336	6	31	250	1862	22	43	122	
15. Пловдив	5 324	1100	104	500	2882	66	255	415	2
16. Разград	1 009	1	17	288	630	11	30	31	1
17. Русе	1 633	1	25	186	1202	24	62	132	1
18. Силистра	1 158	6	11	202	839	13	44	43	
19. Сливен	1 131	31	122	269	574	18	44	72	1
20. Смолян	1 525	3	14	268	1119	19	49	53	
21. София-град	7 814	56	19	160	5745	74	552	1196	12
22. София	2 137	35	42	206	1663	19	61	111	
23. Стара Загора	2 499	351	51	225	1538	32	104	198	
24. Добрич	1 896	93	30	357	1243	25	55	93	
25. Търговище	1 262	5	14	359	774	19	39	52	
26. Хасково	1 927	35	27	202	1436	21	88	118	
27. Шумен	1 517	6	20	318	1025	9	51	88	
28. Ямбол	895	36	50	112	629	9	15	44	
Общо за страната	60 632	1 937	962	7 489	42 626	672	2 496	4 430	20

Регистрирани безработни лица с право на ПОБ, разпределени по образование, през месец ноември 2021г.



4. Регистрирани безработни лица с право на обезщетение, разпределени по групи възраст и области, през месец ноември 2021 г.

ТП на НОИ	Общ брой	групи възраст							
		до 24 г. вкл.	от 25 г. до 29 г. вкл.	от 30 г. до 34 г. вкл.	от 35 г. до 39 г. вкл.	от 40 г. до 44 г. вкл.	от 45 г. до 49 г. вкл.	от 50 г. до 54 г. вкл.	над 54 г.
I. Български граждани	60 555	1 930	4 123	6 578	7 810	8 347	8 813	8 409	14 545
1. Благоевград	4 277	129	298	442	556	585	600	593	1074
2. Бургас	4 418	131	317	522	604	657	665	577	945
3. Варна	3 951	129	250	486	572	547	568	528	871
4. Велико Търново	2 668	92	190	253	338	319	406	377	693
5. Видин	635	27	44	51	65	86	105	85	172
6. Враца	1 566	59	121	165	176	191	233	217	404
7. Габрово	866	31	51	82	100	117	133	132	220
8. Кърджали	1 302	40	66	131	136	179	197	171	382
9. Кюстендил	1 198	32	75	116	147	160	167	200	301
10. Ловеч	1 184	44	99	131	120	146	169	187	288
11. Монтана	1 027	24	69	90	120	116	130	143	335
12. Пазарджик	2 313	76	177	233	298	290	313	322	604
13. Перник	1 136	56	82	128	143	147	159	171	250
14. Плевен	2 335	62	159	215	218	286	333	387	675
15. Пловдив	5 317	193	391	644	704	788	699	681	1217
16. Разград	1 009	35	77	92	117	135	151	145	257
17. Русе	1 631	47	109	170	194	201	244	245	421
18. Силистра	1 158	28	59	112	118	132	166	202	341
19. Сливен	1 131	51	72	141	149	149	153	144	272
20. Смолян	1 525	31	82	129	209	180	192	222	480
21. София-град	7 788	201	502	964	1229	1357	1253	937	1345
22. София	2 135	81	179	235	252	303	282	334	469
23. Стара Загора	2 495	81	189	270	387	360	365	313	530
24. Добрич	1 893	60	111	166	205	213	284	328	526
25. Търговище	1 261	24	74	123	137	159	205	187	352
26. Хасково	1 925	77	124	220	224	254	287	242	497
27. Шумен	1 516	62	104	159	177	195	234	227	358
28. Ямбол	895	27	52	108	115	95	120	112	266
II. Граждани на други държави	77								
Общо за страната (I + II)	60 632	1 930	4 123	6 578	7 810	8 347	8 813	8 409	14 545



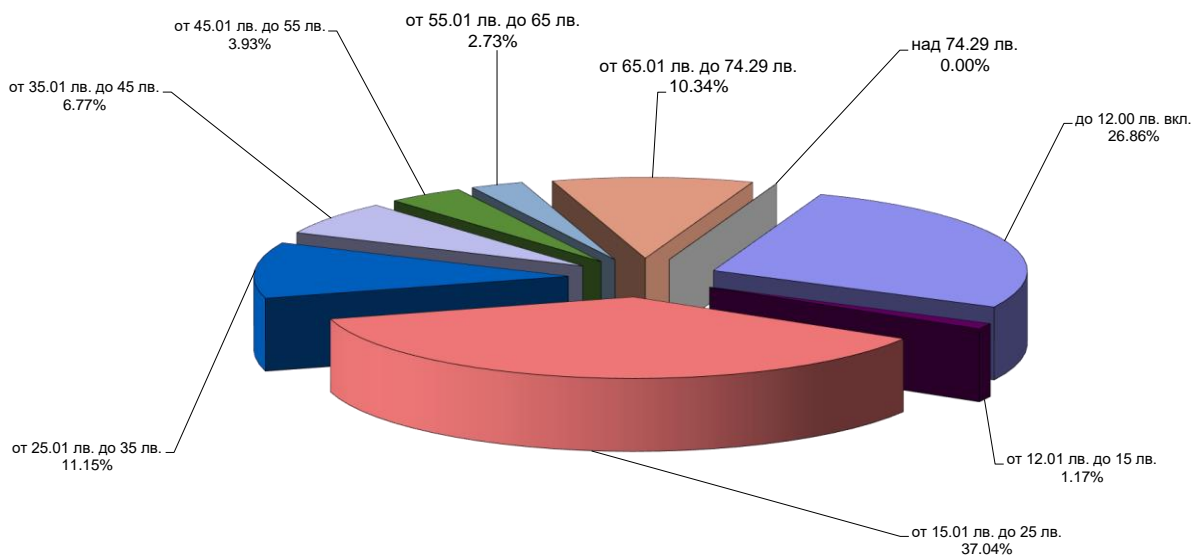
5. Регистрирани безработни лица с право на обезщетение, разпределени по групи възраст и средни размери на паричните обезщетения, през месец ноември 2021 г.

възраст	Общо		В т. ч.			
			мъже		жени	
	Брой	Средно парично обезщетение	Брой	Средно парично обезщетение	Брой	Средно парично обезщетение
I. Български граждани	60 555	607.06 лв.	25 799	685.34 лв.	34 756	548.95 лв.
до 24 г. вкл.	1 930	467.30 лв.	852	523.25 лв.	1 078	423.09 лв.
от 25 г. до 29 г. вкл.	4 123	554.56 лв.	1 664	696.58 лв.	2 459	458.45 лв.
от 30 г. до 34 г. вкл.	6 578	599.84 лв.	2 650	747.86 лв.	3 928	499.98 лв.
от 35 г. до 39 г. вкл.	7 810	648.75 лв.	3 096	769.83 лв.	4 714	569.23 лв.
от 40 г. до 44 г. вкл.	8 347	683.16 лв.	3 516	762.34 лв.	4 831	625.54 лв.
от 45 г. до 49 г. вкл.	8 813	653.87 лв.	3 738	716.88 лв.	5 075	607.45 лв.
от 50 г. до 54 г. вкл.	8 409	615.23 лв.	3 508	681.18 лв.	4 901	568.02 лв.
над 54 г.	14 545	544.60 лв.	6 775	584.68 лв.	7 770	509.65 лв.
II. Граждани на други държави	77	746.24 лв.				
Общо (I + II)	60 632	607.23 лв.	25 799	685.34 лв.	34 756	548.95 лв.

6. Регистрирани безработни лица с право на обезщетение, разпределени по дневен размер на ПОБ и по пол, през месец ноември 2021 г.

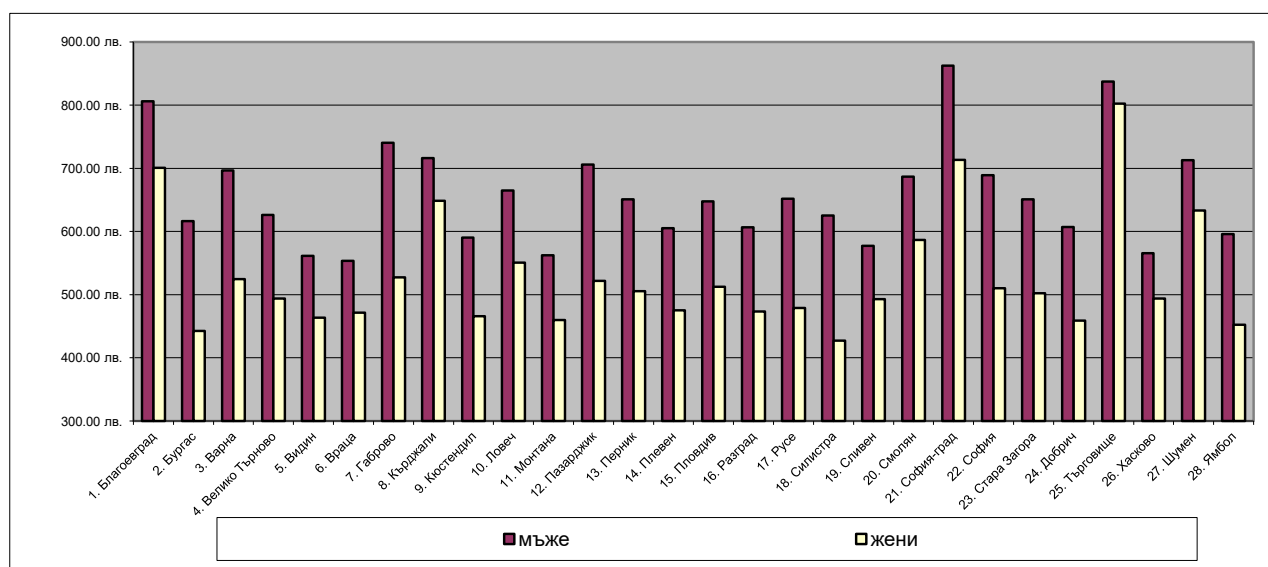
дневен размер на ПОБ	общо	%	Български граждани	в т.ч.				Граждани на други държави	%
				мъже	%	жени	%		
до 12.00 лв. вкл.	16 287	26.9%	16 263	6 234	24.2%	10 029	28.9%	24	31.2%
- по чл. 54б, ал. 1	626	1.0%	626	235	0.9%	391	1.1%	0	0.0%
- по чл. 54б, ал. 3	12 129	20.0%	12 108	4 836	18.7%	7 272	20.9%	21	27.3%
- по чл. 54б, ал. 4	3 532	5.8%	3 529	1 163	4.5%	2 366	6.8%	3	3.9%
от 12.01 лв. до 15 лв.	710	1.2%	708	185	0.7%	523	1.5%	2	2.6%
от 15.01 лв. до 25 лв.	22 457	37.0%	22 437	8 168	31.7%	14 269	41.1%	20	26.0%
от 25.01 лв. до 35 лв.	6 763	11.2%	6 759	2 945	11.4%	3 814	11.0%	4	5.2%
от 35.01 лв. до 45 лв.	4 103	6.8%	4 101	2 295	8.9%	1 806	5.2%	2	2.6%
от 45.01 лв. до 55 лв.	2 385	3.9%	2 381	1 426	5.5%	955	2.7%	4	5.2%
от 55.01 лв. до 65 лв.	1 655	2.7%	1 653	1 007	3.9%	646	1.9%	2	2.6%
65.01 лв. до 74.29 лв.	6 272	10.3%	6 253	3 539	13.7%	2 714	7.8%	19	24.7%
над 74.29 лв.	0	0.0%	0	0	0.0%	0	0.0%	0	0.0%
общо	60 632	100.0%	60 555	25 799	100%	34 756	100%	77	100%

Регистрирани безработни лица с право на обезщетение, разпределени по размер на ПОБ през месец ноември 2021г.



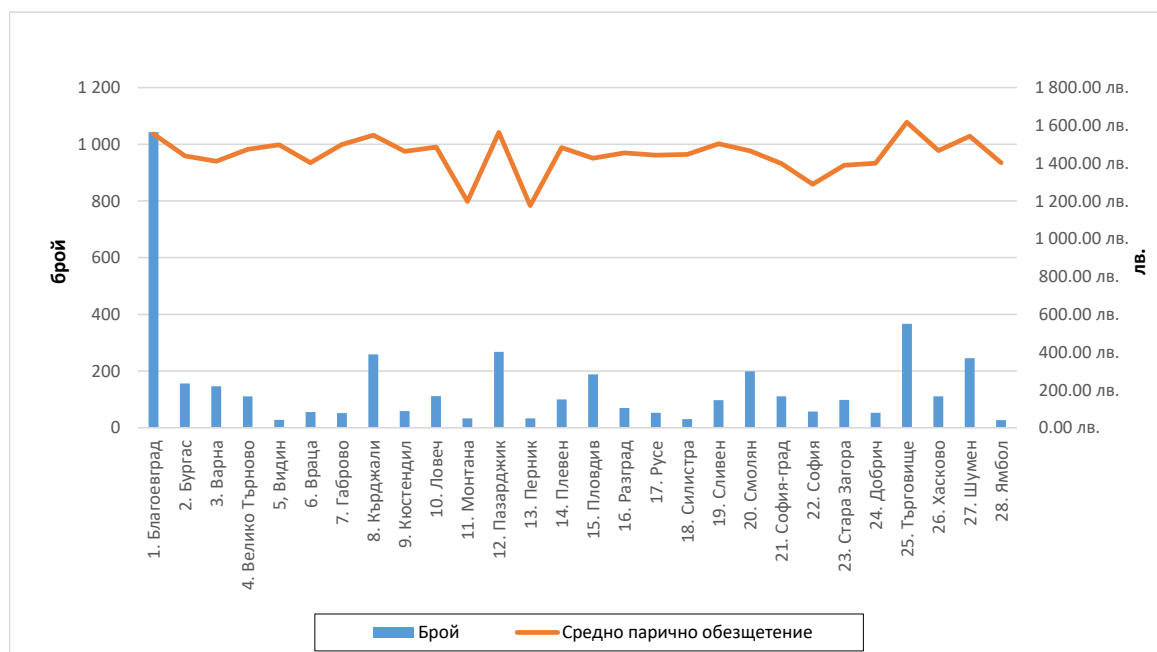
7. Средни размери на паричните обезщетения за безработица, разпределени по области и пол, през месец ноември 2021 г.

ТП на НОИ	Средно парично обезщетение за безработица-общо	Български граждани в т.ч.		Граждани на други държави
		мъже	жени	
1. Благоевград	744.28 лв.	806.07 лв.	700.60 лв.	994.79 лв.
2. Бургас	503.63 лв.	616.60 лв.	442.35 лв.	898.41 лв.
3. Варна	590.47 лв.	696.54 лв.	524.68 лв.	469.84 лв.
4. Велико Търново	551.40 лв.	626.26 лв.	493.74 лв.	
5. Видин	504.81 лв.	561.53 лв.	463.73 лв.	688.49 лв.
6. Враца	510.47 лв.	553.49 лв.	471.50 лв.	363.66 лв.
7. Габрово	630.56 лв.	740.36 лв.	527.59 лв.	853.49 лв.
8. Кърджали	678.62 лв.	715.93 лв.	648.45 лв.	
9. Кюстендил	509.01 лв.	590.40 лв.	465.83 лв.	437.43 лв.
10. Ловеч	603.92 лв.	664.93 лв.	550.82 лв.	
11. Монтана	506.10 лв.	562.31 лв.	459.77 лв.	
12. Пазарджик	599.34 лв.	706.00 лв.	521.64 лв.	403.70 лв.
13. Перник	565.70 лв.	651.01 лв.	505.50 лв.	
14. Плевен	537.65 лв.	605.35 лв.	475.04 лв.	264.00 лв.
15. Пловдив	568.29 лв.	647.79 лв.	512.59 лв.	696.83 лв.
16. Разград	538.93 лв.	606.41 лв.	473.18 лв.	
17. Русе	553.24 лв.	651.92 лв.	478.88 лв.	977.46 лв.
18. Силистра	533.10 лв.	625.49 лв.	426.99 лв.	
19. Сливен	529.46 лв.	577.08 лв.	492.79 лв.	
20. Смолян	629.02 лв.	686.63 лв.	586.57 лв.	
21. София-град	777.68 лв.	862.63 лв.	713.41 лв.	923.44 лв.
22. София	586.98 лв.	689.01 лв.	510.30 лв.	949.19 лв.
23. Стара Загора	566.40 лв.	650.88 лв.	502.20 лв.	426.47 лв.
24. Добрич	525.16 лв.	606.86 лв.	458.91 лв.	358.82 лв.
25. Търговище	819.38 лв.	837.38 лв.	802.23 лв.	1 634.38 лв.
26. Хасково	525.59 лв.	565.62 лв.	493.97 лв.	264.00 лв.
27. Шумен	669.14 лв.	712.75 лв.	633.40 лв.	815.54 лв.
28. Ямбол	511.31 лв.	595.87 лв.	452.26 лв.	
Общо за страната	607.23 лв.	685.34 лв.	548.95 лв.	746.24 лв.



8. Брой безработни лица и средни размери на паричните обезщетения за безработица по европейски регламенти, разпределени по области и пол, през месец ноември 2021 г.

ТП на НОИ	ОБЩО		В Т. Ч.			
	Брой	Средно парично обезщетение	мъже		жени	
			Брой	Средно парично обезщетение	Брой	Средно парично обезщетение
I. Български граждани	4 161	1 501.81 лв.	2066	1 504.71 лв.	2095	1 498.96 лв.
1. Благоевград	1 043	1 554.86 лв.	440	1 588.37 лв.	603	1 530.41 лв.
2. Бургас	156	1 438.08 лв.	94	1 493.62 лв.	62	1 353.86 лв.
3. Варна	146	1 410.16 лв.	89	1 436.27 лв.	57	1 369.39 лв.
4. Велико Търново	111	1 472.62 лв.	66	1 459.00 лв.	45	1 492.61 лв.
5. Видин	28	1 496.99 лв.	14	1 505.48 лв.	14	1 488.50 лв.
6. Враца	55	1 402.67 лв.	35	1 405.37 лв.	20	1 397.96 лв.
7. Габрово	52	1 499.08 лв.	40	1 498.51 лв.	12	1 500.99 лв.
8. Кърджали	259	1 548.39 лв.	114	1 528.48 лв.	145	1 564.04 лв.
9. Кюстендил	59	1 462.18 лв.	21	1 428.48 лв.	38	1 480.80 лв.
10. Ловеч	112	1 485.56 лв.	59	1 409.41 лв.	53	1 570.34 лв.
11. Монтана	33	1 197.15 лв.	21	1 201.60 лв.	12	1 189.38 лв.
12. Пазарджик	268	1 562.33 лв.	152	1 600.15 лв.	116	1 512.77 лв.
13. Перник	33	1 175.54 лв.	18	1 278.41 лв.	15	1 052.10 лв.
14. Плевен	100	1 482.34 лв.	57	1 518.44 лв.	43	1 434.48 лв.
15. Пловдив	188	1 425.81 лв.	106	1 457.59 лв.	82	1 384.72 лв.
16. Разград	70	1 454.52 лв.	38	1 411.40 лв.	32	1 505.73 лв.
17. Русе	53	1 442.15 лв.	40	1 404.62 лв.	13	1 557.63 лв.
18. Силистра	30	1 446.97 лв.	16	1 462.88 лв.	14	1 428.79 лв.
19. Сливен	97	1 502.66 лв.	44	1 563.44 лв.	53	1 452.20 лв.
20. Смолян	199	1 464.78 лв.	89	1 467.82 лв.	110	1 462.32 лв.
21. София-град	111	1 398.45 лв.	63	1 366.44 лв.	48	1 440.46 лв.
22. София	57	1 289.18 лв.	30	1 283.65 лв.	27	1 295.32 лв.
23. Стара Загора	98	1 389.17 лв.	58	1 423.53 лв.	40	1 339.33 лв.
24. Добрич	53	1 400.08 лв.	27	1 365.00 лв.	26	1 436.52 лв.
25. Търговище	367	1 616.60 лв.	158	1 611.78 лв.	209	1 620.25 лв.
26. Хасково	111	1 465.90 лв.	57	1 417.49 лв.	54	1 517.00 лв.
27. Шумен	245	1 542.16 лв.	106	1 537.21 лв.	139	1 545.92 лв.
28. Ямбол	27	1 402.18 лв.	14	1 437.37 лв.	13	1 364.29 лв.
II. Граждани на други държави	1	1 634.38 лв.				
Общо за страната (I + II)	4 162	1 501.85 лв.	2 066	1 504.71 лв.	2 095	1 498.96 лв.



9. Брой регистрирани безработни лица с право на ПОБ, разпределени по продължителност на осигурителния им стаж и области, през месец ноември 2021 г.

ТП на НОИ	Общ брой	Осигурителен стаж				
		до 3 години	от 3 до 7 години	от 7 до 11 години	от 11 до 15 години	над 15 години
1. Благоевград	4 281	264	767	781	1 012	1 457
2. Бургас	4 424	299	904	1 030	1 072	1 119
3. Варна	3 959	285	714	822	959	1 179
4. Велико Търново	2 668	185	439	516	653	875
5. Видин	637	66	130	141	129	171
6. Враца	1 567	160	352	314	345	396
7. Габрово	868	52	120	159	192	345
8. Кърджали	1 302	153	267	312	262	308
9. Кюстендил	1 201	92	216	193	232	468
10. Ловеч	1 184	114	192	232	284	362
11. Монтана	1 027	109	223	205	226	264
12. Пазарджик	2 315	212	539	462	523	579
13. Перник	1 136	86	201	207	259	383
14. Плевен	2 336	184	446	435	555	716
15. Пловдив	5 324	368	949	1 076	1 225	1 706
16. Разград	1 009	102	203	203	240	261
17. Русе	1 633	80	272	294	341	646
18. Силистра	1 158	109	235	245	278	291
19. Сливен	1 131	142	293	210	216	270
20. Смолян	1 525	63	238	358	446	420
21. София-град	7 814	362	1 047	1 371	1 887	3 147
22. София	2 137	176	344	393	476	748
23. Стара Загора	2 499	198	436	534	567	764
24. Добрич	1 896	115	296	364	513	608
25. Търговище	1 262	103	236	247	288	388
26. Хасково	1 927	191	433	392	381	530
27. Шумен	1 517	144	332	327	317	397
28. Ямбол	895	69	189	193	196	248
Общо за страната	60 632	4 483	11 013	12 016	14 074	19 046

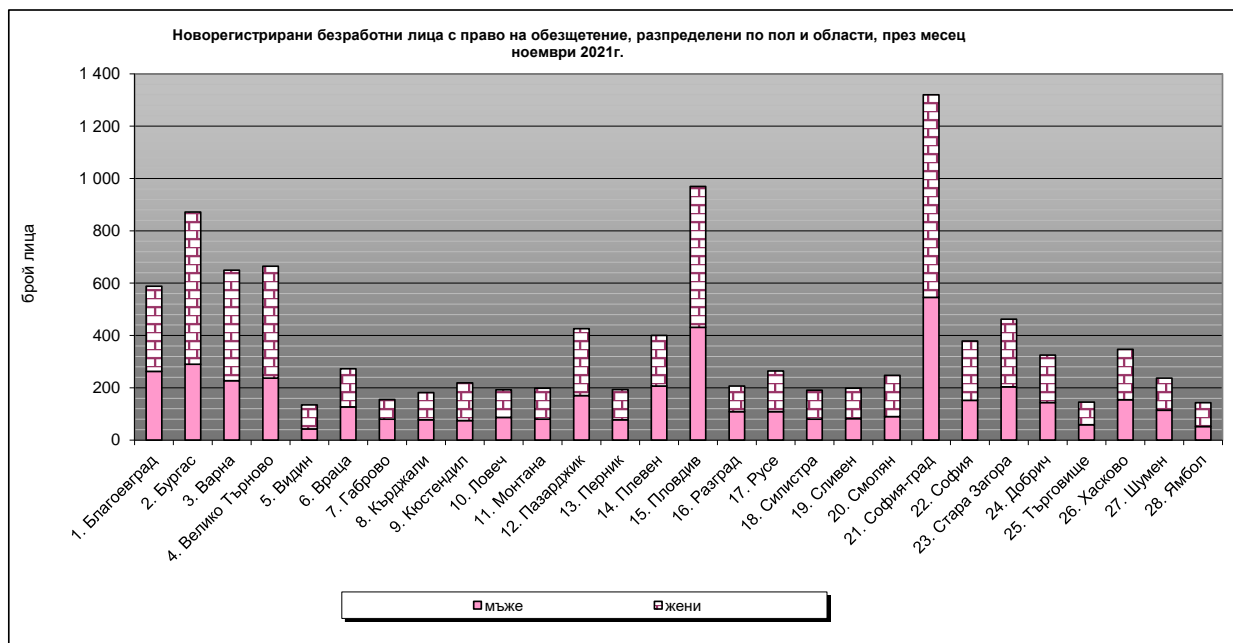
Забележка: От 1 януари 2018 г. се променят изискванията за продължителност на осигурителния стаж с осигуряване за безработица за времето след 31 декември 2001 г. (чл. 54в, ал. 1)

10. Регистрирани безработни лица с право на обезщетение, разпределени по образователни области, през месец ноември 2021 г.

Образователна област	състояние	новоотпуснати	Новоотпуснати спрямо състоянието
Педагогически науки	566	86	15.2%
Хуманитарни науки	975	143	14.7%
Социални, стопански и правни науки	3098	482	15.6%
Природни науки, математика и информатика	390	67	17.2%
Технически науки	1366	204	14.9%
Аграрни науки и ветеринарна медицина	190	34	17.9%
Здравеопазване и спорт	270	44	16.3%
Изкуства	111	20	18.0%
Сигурност и отбрана	28	5	17.9%
Изкуства	170	30	17.6%
Стопанско управление и администрация	1081	154	14.2%
Физически науки	64	7	10.9%
Информатика	129	25	19.4%
Техника	3351	562	16.8%
Производство и преработка	4610	791	17.2%
Архитектура и строителство	551	78	14.2%
Селско, горско и рибно стопанство	955	145	15.2%
Ветеринарна медицина	63	6	9.5%
Здравеопазване	115	10	8.7%
Социални науки	105	21	20.0%
Услуги за личността	1294	226	17.5%
Транспорт	226	19	8.4%
Опазване на околната среда	22	5	22.7%
Обществена сигурност и безопасност	24	2	8.3%
Без професионално образование	40878	7 438	18.2%
Общо за страната	60 632	10 604	17.5%

11. Новорегистрирани безработни лица с право на обезщетение, разпределени по пол и области, през месец ноември 2021 г.

ТП на НОИ	Новорегистрирани безработни лица с право на ПОБ					
	Общ брой	спрямо състоянието	в т. ч.			
			мъже	спрямо състоянието	жени	спрямо състоянието
I. Български граждани	10 584	17.5%	4 368	16.9%	6 216	17.9%
1. Благоевград	588	13.7%	263	14.9%	325	12.9%
2. Бургас	872	19.7%	290	18.8%	582	20.2%
3. Варна	650	16.5%	227	15.0%	423	17.4%
4. Велико Търново	665	24.9%	237	20.4%	428	28.4%
5. Видин	135	21.3%	43	16.3%	92	24.7%
6. Враца	273	17.4%	127	17.0%	146	17.8%
7. Габрово	155	17.9%	80	19.2%	75	16.7%
8. Кърджали	182	14.0%	78	13.4%	104	14.4%
9. Кюстендил	219	18.3%	75	18.0%	144	18.4%
10. Ловеч	192	16.2%	87	15.8%	105	16.6%
11. Монтана	198	19.3%	80	17.2%	118	21.0%
12. Пазарджик	426	18.4%	170	17.4%	256	19.2%
13. Перник	193	17.0%	78	16.6%	115	17.3%
14. Плевен	400	17.1%	207	18.4%	193	15.9%
15. Пловдив	970	18.2%	431	19.7%	539	17.2%
16. Разград	207	20.5%	109	21.9%	98	19.2%
17. Русе	264	16.2%	109	15.7%	155	16.6%
18. Силистра	191	16.5%	80	12.9%	111	20.6%
19. Сливен	198	17.5%	82	16.7%	116	18.2%
20. Смолян	248	16.3%	90	13.9%	158	18.0%
21. София-град	1 320	16.9%	546	16.4%	774	17.4%
22. София	379	17.8%	152	16.7%	227	18.6%
23. Стара Загора	462	18.5%	204	18.9%	258	18.2%
24. Добрич	325	17.2%	144	16.9%	181	17.4%
25. Търговище	145	11.5%	59	10.0%	86	12.9%
26. Хасково	347	18.0%	154	18.0%	193	18.1%
27. Шумен	237	15.6%	114	16.7%	123	14.7%
28. Ямбол	143	16.0%	52	14.1%	91	17.3%
II. Граждани на други държави	20	26.0%				
Общо за страната (I + II)	10 604	17.5%	4 368	16.9%	6 216	17.9%



12. Брой регистрирани безработни лица с право на ПОБ с край на обезщетението през месец ноември 2021 г., разпределени по пол и области.

ТП на НОИ	Общ брой	В т.ч.	
		мъже	жени
I. Български граждани	11 102	4 707	6 395
1. Благоевград	745	280	465
2. Бургас	750	305	445
3. Варна	746	283	463
4. Велико Търново	382	175	207
5. Видин	114	48	66
6. Враца	289	138	151
7. Габрово	175	91	84
8. Кърджали	240	109	131
9. Кюстендил	212	72	140
10. Ловеч	209	105	104
11. Монтана	218	103	115
12. Пазарджик	399	171	228
13. Перник	225	89	136
14. Плевен	487	189	298
15. Пловдив	994	401	593
16. Разград	208	105	103
17. Русе	331	140	191
18. Силистра	178	96	82
19. Сливен	269	112	157
20. Смолян	265	104	161
21. София-град	1 477	636	841
22. София	353	152	201
23. Стара Загора	459	201	258
24. Добрич	370	169	201
25. Търговище	204	85	119
26. Хасково	375	163	212
27. Шумен	261	115	146
28. Ямбол	167	70	97
II. Граждани на други държави	11		
Общо за страната (I + II)	11 113	4 707	6 395

