

# НАЦИОНАЛЕН ОСИГУРИТЕЛЕН ИНСТИТУТ

## СТАТИСТИЧЕСКИ БЮЛЕТИН

### ЗА РЕГИСТРИРАНИТЕ БЕЗРАБОТНИ ЛИЦА С ПРАВО НА ПАРИЧНО ОБЕЗЩЕТЕНИЕ ПРЕЗ МЕСЕЦ НОЕМВРИ 2022 г.

#### Съдържание

1. Брой и структура на осигурените лица за фонд "Безработица" и регистрираните безработни лица през месец ноември 2022 г.
2. Регистрирани безработни лица с право на ПОБ, разпределени по пол и области, през месец ноември 2022 г.
3. Регистрирани безработни лица с право на обезщетение, разпределени по степен на образование и области, през месец ноември 2022 г.
4. Регистрирани безработни лица с право на обезщетение, разпределени по групи възраст и области, през месец ноември 2022 г.
5. Регистрирани безработни лица с право на обезщетение, разпределени по групи възраст и средни размери на паричните обезщетения, през месец ноември 2022 г.
6. Регистрирани безработни лица с право на обезщетение, разпределени по дневен размер на ПОБ и по пол, през месец ноември 2022 г.
7. Средни размери на паричните обезщетения за безработица, разпределени по области и пол, през месец ноември 2022 г.
8. Брой безработни лица и средни размери на паричните обезщетения за безработица по европейски регламенти, разпределени по области и пол, през месец ноември 2022 г.
9. Брой регистрирани безработни лица с право на ПОБ, разпределени по продължителност на осигурителния им стаж и области, през месец ноември 2022 г.
10. Регистрирани безработни лица с право на обезщетение, разпределени по образователни области, през месец ноември 2022 г.
11. Новорегистрирани безработни лица с право на обезщетение, разпределени по пол и области, през месец ноември 2022 г.
12. Брой регистрирани безработни лица с право на ПОБ с край на обезщетението през месец ноември 2022 г., разпределени по пол и области.

Настоящият бюлетин включва статистическа информация за регистрираните безработни лица с право на парично обезщетение за безработица по реда на Раздел III и Раздел IV от глава четвърта „Обезщетения“ на Кодекса за социално осигуряване (КСО) и Наредбата за отпускане и изплащане на паричните обезщетения за безработица (НОИПОБ).

Информацията в бюлетина е месечна и годишна. Месечната информация се отнася за безработните лица, които през съответния месец са имали право на парично обезщетение за безработица, като от съвкупността са изключени тези, чието обезщетение е с изтекъл срок или е било прекратено към момента на подготовка на бюлетина. Годишната информация се отнася за средномесечния брой регистрирани безработни лица с право на обезщетение.

Информацията е представена по различни признаци, сред които област на страната, пол, възраст, степен на образование, размер на паричното обезщетение, продължителност на осигурителния стаж. Представени са данни за новорегистрираните лица с право на обезщетение и лицата, срокът на чието обезщетение е изтекъл. От обхвата на бюлетина са изключени лицата с право на обезщетения по реда на Закона за отбраната и въоръжените сили на Република България.

Основният източник на данните, използвани при подготовката на бюлетина, е информационната система на Националния осигурителен институт за изплащаните обезщетения, поддържана на основание чл. 33, ал. 5, т. 10 от Кодекса за социално осигуряване. Данните в отделните бюлетини отразяват състоянието на информационната система към момента на подготовката им, като, при настъпване на евентуални промени в информационната система, бюлетините не се актуализират. Източник на информацията за броя на регистрираните безработни лица е Агенцията по заетостта.

В бюлетина е представена информация за лицата с право на парично обезщетение за безработица през съответния месец (респективно – средномесечно за годината), като са изключени лицата, чиито обезщетения са с изтекъл срок или са прекратени. От такава гледна точка, не е задължително да има пълно съответствие между съвкупността на лицата с право на парично обезщетение за безработица през месеца и съвкупността на лицата, на които са изплатени парични обезщетения през същия месец. Възможни са разлики например поради обстоятелството, че паричните обезщетения за безработица се изплащат ежемесечно през месеца, следващ този, за който се дължат (чл. 54в от Кодекса за социално осигуряване).

През 2022 г., право на парично обезщетение за безработица имат лицата, за които са внесени или дължими осигурителни вноски във фонд „Безработица“ най-малко 12 месеца през последните 18 месеца преди прекратяване на осигуряването и които: (1) са регистрирани като безработни в Агенцията по заетостта; (2) не са придобили право на пенсия за осигурителен стаж и възраст в Република България или пенсия за старост в друга държава или не получават пенсия за осигурителен стаж и възраст в намален размер по чл. 68а или професионална пенсия по чл. 168; (3) не упражняват трудова дейност, за която подлежат на задължително осигуряване по КСО или законодателството на друга държава, с изключение на лицата по чл. 114а, ал. 1 от Кодекса на труда.

Дневното парично обезщетение за безработица е в размер 60 на сто от средnodневното възнаграждение или средnodневния осигурителен доход, върху който са внесени или дължими вноски за фонд “Безработица” за последните 24 календарни месеца, предхождащи месеца на прекратяване на осигуряването, и не може да бъде по-малко от минималния и по-голямо от максималния дневен размер на обезщетението за безработица, определен със Закона за бюджета на държавното обществено осигуряване за всяка календарна година. Минималният дневен размер на обезщетението за безработица до 31 март 2022 г. е 12,00 лв., от 1 април то става 18,00 лв. Максималният дневен размер на обезщетението за безработица за 2022 г. е 74,29 лв. до 31 март и 85,71 лв. след тази дата.

Паричните обезщетения се изплащат за период, зависещ от продължителността на осигурителния стаж. За осигурителен стаж на лицата се зачита времето след 31 декември 2001 г., през което те са осигурени за безработица. Срокът за изплащане се определя както следва:

<b>Осигурителен стаж с осигуряване за безработица за времето след 31.12.2001 г. (години)</b>	<b>Срок на изплащане на обезщетението (месеци)</b>
до 3 години	4
от 3 години и 1 ден до 7 години	6
от 7 години и 1 ден до 11 години	8
от 11 години и 1 ден до 15 години	10
над 15	12

Безработните лица, чиито правоотношения са прекратени по тяхно желание или с тяхно съгласие, или поради виновното им поведение, получават минималния дневен размер на обезщетението за безработица съгласно закона за бюджета на държавното обществено осигуряване за срок 4 месеца (чл. 54б, ал. 3 от КСО). Минималният размер за срок от 4 месеца получават и тези от безработните лица, придобили право на обезщетение преди изтичане на три години от предходно упражняване на правото на обезщетение (чл. 54б, ал. 4 от КСО).

Допълнителна информация относно реда за отпускане, изплащане, спиране, възобновяване и прекратяване изплащането на паричните обезщетения за безработица, за определяне на техния размер и сроковете на изплащането им, е достъпна на интернет страницата на Националния осигурителен институт:

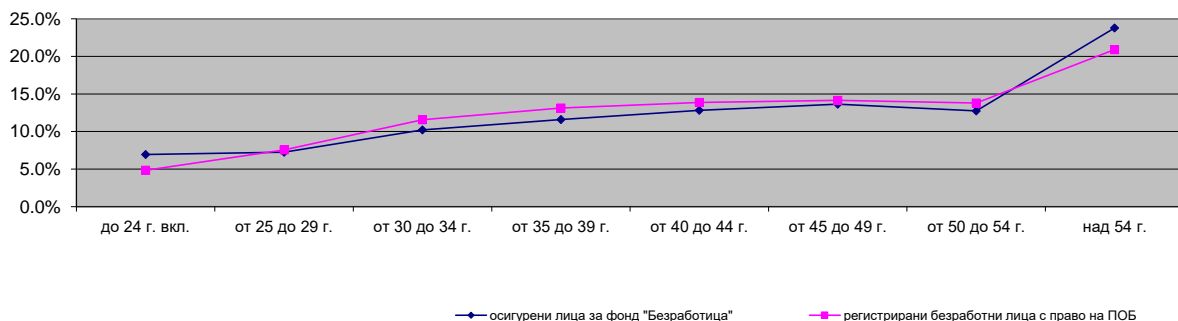
<http://www.noi.bg/benefits/benefits/101-unemployment/625-pokso>

1. Брой и структура на осигурените лица за фонд "Безработица" и регистрираните безработни лица през месец ноември 2022 г.

Показатели	Осигурени лица за фонд "Безработица"		Регистрирани безработни лица *		Регистрирани безработни лица с право на парично обезщетение за безработица (ПОБ)				
	брой	% от общия брой	брой	% от общия брой	брой	% от общия брой	изменение спрямо XI.2021 г.	изменение спрямо X.2022 г.	% спрямо всички регистрирани лица
<b>Брой лица</b> в т. ч.:	2 558 953	100.0%	145 431	100.0%	61 661	100.0%	1.7%	4.2%	42.4%
<b>По пол</b>									
Мъже	1 270 569	49.7%	63 281	43.5%	26 210	42.5%	1.6%	3.9%	41.4%
Жени	1 262 420	49.3%	82 150	56.5%	35 344	57.3%	1.7%	4.5%	43.0%
Граждани на други държави	25 964	1.0%			107	0.2%	39.0%	10.3%	
<b>По възраст</b>									
до 24 г. вкл.	177 666	6.9%	7 728	5.3%	2 987	4.8%	54.8%	3.8%	38.7%
от 25 до 29 г.	185 242	7.2%	9 614	6.6%	4 653	7.5%	12.9%	2.6%	48.4%
от 30 до 34 г.	261 506	10.2%	14 521	10.0%	7 140	11.6%	8.5%	2.7%	49.2%
от 35 до 39 г.	296 515	11.6%	16 984	11.7%	8 096	13.1%	3.7%	4.2%	47.7%
от 40 до 44 г.	328 347	12.8%	17 826	12.3%	8 558	13.9%	2.5%	3.8%	48.0%
от 45 до 49 г.	348 720	13.6%	18 940	13.0%	8 722	14.1%	-1.0%	5.1%	46.1%
от 50 до 54 г.	326 363	12.8%	19 774	13.6%	8 508	13.8%	1.2%	6.4%	43.0%
над 54 г.	608 533	23.8%	40 044	27.5%	12 890	20.9%	-11.4%	4.1%	32.2%
Граждани на други държави	26 061	1.0%			107	0.2%	39.0%	10.3%	
<b>По образование</b>									
Висше			20 514	14.1%					
Средно специално и професионално			12 933	8.9%					
Средно общо			52 769	36.3%					
Основно и по-ниско			59 215	40.7%					

\* Източник на данните за регистрираните безработни лица е Агенцията по заетостта

Възрастово разпределение на осигурените лица за фонд "Безработица" и регистрираните безработни лица с право на ПОБ.

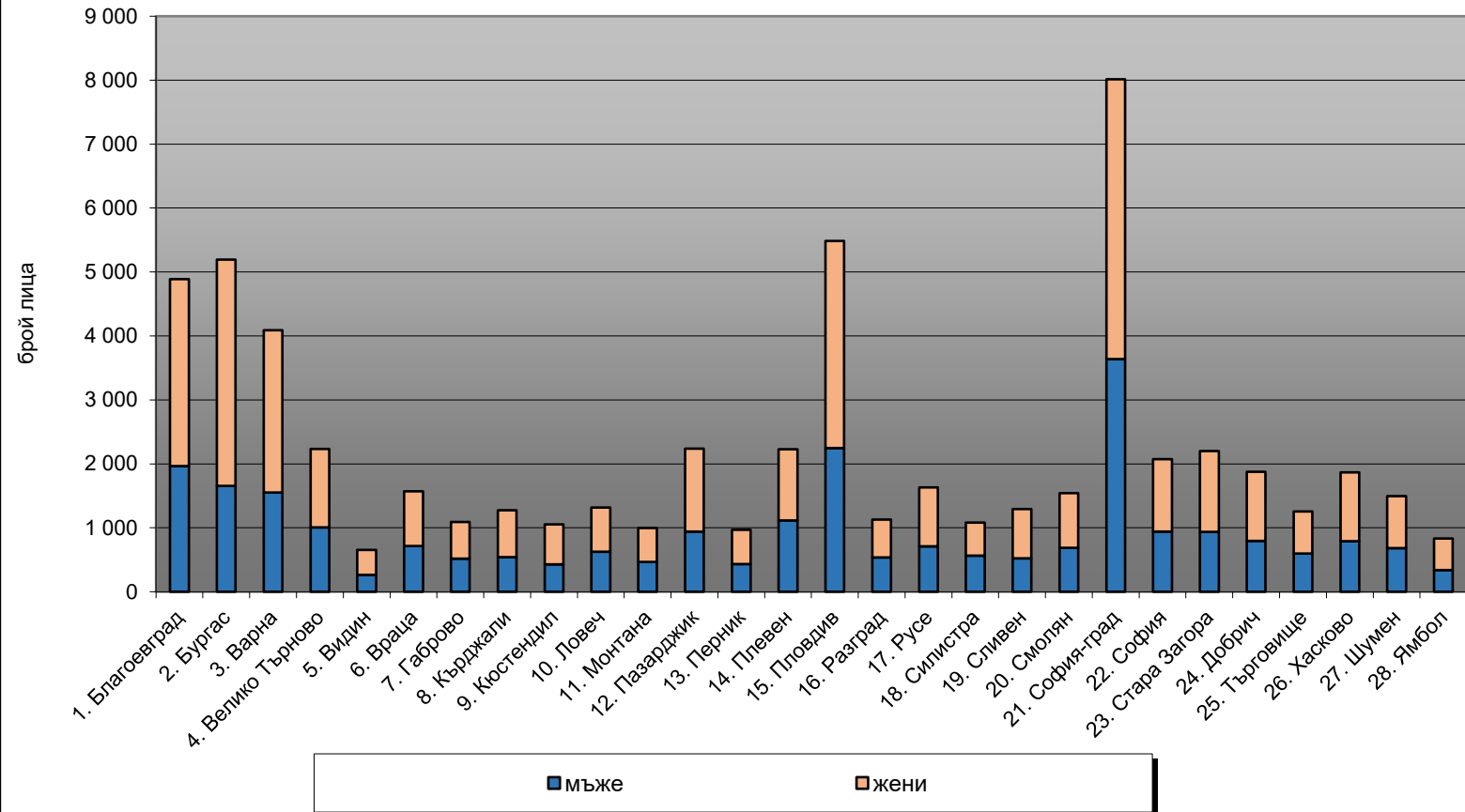


2. Регистрирани безработни лица с право на ПОБ, разпределени по пол и области, през месец ноември 2022 г.

ТП на НОИ	Регистрирани безработни лица с право на ПОБ					Регистрирани безработни лица *	Равнище на безработица (%)*
	Общ брой	в т. ч.		изменение на общия брой спрямо			
		мъже	жени	XI.2021 г.	X.2022 г.		
<b>I. Български граждани</b>	<b>61 554</b>	<b>26 210</b>	<b>35 344</b>	<b>1.6%</b>	<b>4.2%</b>	<b>145 431</b>	<b>4.4</b>
1. Благоевград	4 888	1 967	2 921	14.3%	6.7%	11 921	7.9
2. Бургас	5 193	1 654	3 539	17.5%	13.1%	7 828	4.2
3. Варна	4 088	1 552	2 536	3.5%	4.2%	6 745	3.0
4. Велико Търново	2 233	1 007	1 226	-16.3%	7.5%	4 607	4.2
5. Видин	652	264	388	2.7%	6.2%	3 572	9.4
6. Враца	1 569	713	856	0.2%	5.4%	6 179	8.2
7. Габрово	1 091	516	575	26.0%	4.2%	1 729	3.2
8. Кърджали	1 273	543	730	-2.2%	3.5%	4 555	7.5
9. Кюстендил	1 055	429	626	-11.9%	-3.8%	3 080	5.4
10. Ловеч	1 317	624	693	11.2%	2.8%	3 735	6.7
11. Монтана	996	464	532	-3.0%	4.5%	5 245	8.7
12. Пазарджик	2 236	942	1 294	-3.3%	3.4%	7 052	6.1
13. Перник	970	432	538	-14.6%	0.1%	1 917	3.2
14. Плевен	2 229	1 113	1 116	-4.5%	5.3%	6 424	6.0
15. Пловдив	5 485	2 246	3 239	3.2%	1.3%	10 785	3.6
16. Разград	1 128	534	594	11.8%	7.6%	3 684	7.1
17. Русе	1 631	711	920	0.0%	2.4%	4 442	4.3
18. Силистра	1 080	566	514	-6.7%	15.5%	3 617	7.9
19. Сливен	1 291	522	769	14.1%	5.5%	4 676	6.0
20. Смолян	1 541	687	854	1.0%	3.8%	4 133	7.1
21. София-град	8 012	3 637	4 375	2.9%	-2.2%	10 245	1.5
22. София	2 072	941	1 131	-3.0%	1.9%	4 481	4.1
23. Стара Загора	2 201	936	1 265	-11.8%	1.6%	4 889	3.3
24. Добрич	1 877	797	1 080	-0.8%	17.2%	3 070	3.8
25. Търговище	1 254	599	655	-0.6%	8.9%	3 362	6.8
26. Хасково	1 864	790	1 074	-3.2%	2.4%	5 314	5.1
27. Шумен	1 497	684	813	-1.3%	3.4%	5 871	7.7
28. Ямбол	831	340	491	-7.2%	2.7%	2 273	4.1
<b>II. Граждани на други държави</b>	<b>107</b>			<b>39.0%</b>	<b>10.3%</b>		
<b>Общо за страната ( I + II)</b>	<b>61 661</b>	<b>26 210</b>	<b>35 344</b>	<b>1.7%</b>	<b>4.2%</b>	<b>145 431</b>	<b>4.4</b>

\* Източник на данните за регистрираните безработни лица и равнището на безработица е Агенцията по заетостта

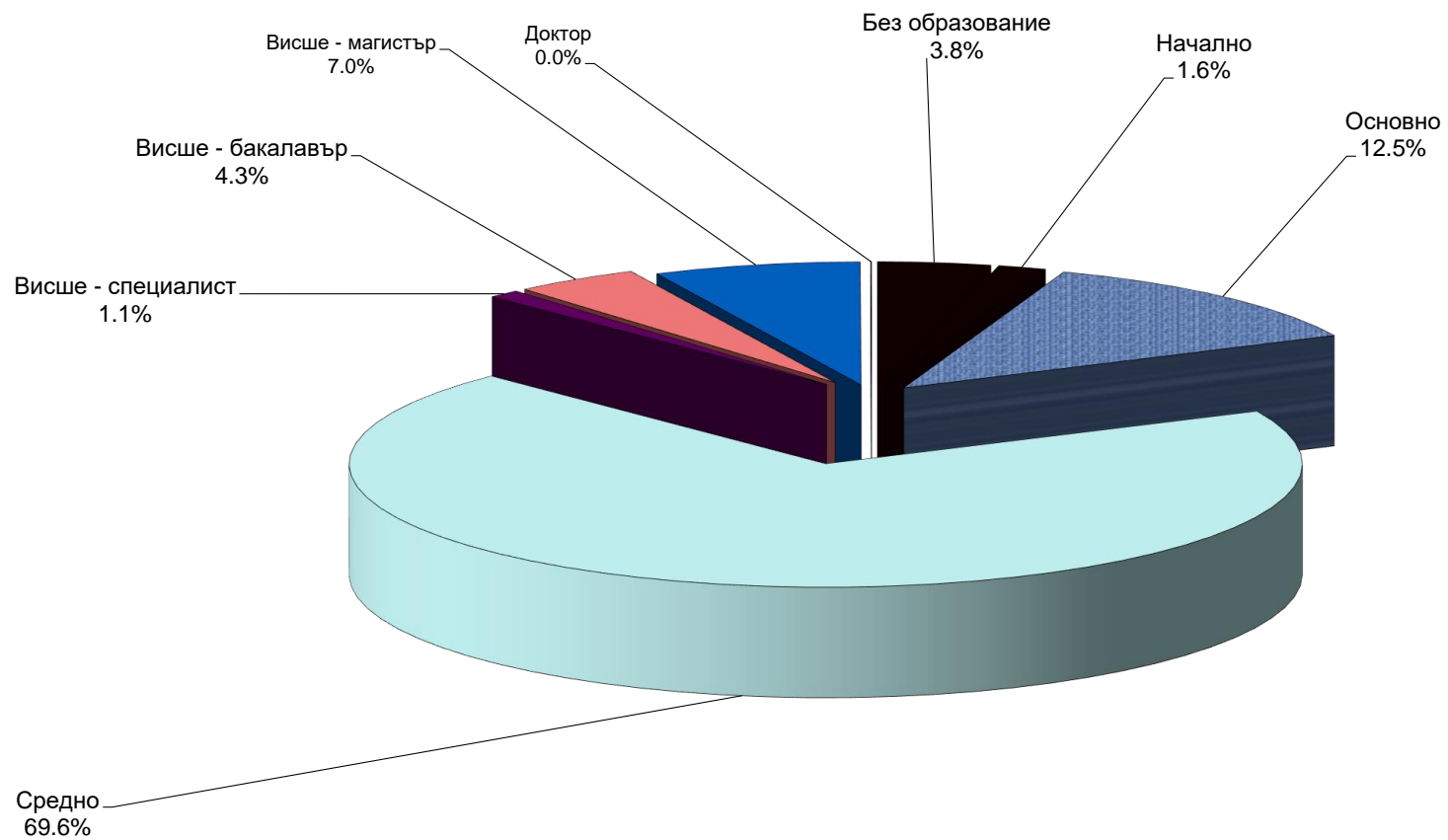
Регистрирани безработни лица с право на обезщетение, разпределени по пол и области, през месец ноември 2022 г.



3. Регистрирани безработни лица с право на обезщетение, разпределени по степен на образование и области, през месец ноември 2022 г.

ТП на НОИ	Общ брой	ОБРАЗОВАНИЕ							
		Без образование	Начално	Основно	Средно	Висше - специалист	Висше - бакалавър	Висше - магистър	Доктор
1. Благоевград	4 891	16	39	956	3441	38	189	212	
2. Бургас	5 205	33	126	1253	3242	60	192	299	
3. Варна	4 103	13	73	323	2953	53	293	395	
4. Велико Търново	2 236	3	9	91	1859	30	75	167	2
5. Видин	656	1	7	46	532	12	23	35	
6. Враца	1 570	74	24	139	1188	16	45	84	
7. Габрово	1 091	1	4	70	858	13	64	80	1
8. Кърджали	1 273	8	7	305	859	13	41	40	
9. Кюстендил	1 055	3	7	84	865	15	25	56	
10. Ловеч	1 318	3	8	117	1098	8	19	65	
11. Монтана	996	10	24	98	791	12	18	43	
12. Пазарджик	2 239	24	117	428	1489	23	69	89	
13. Перник	970	3	12	85	775	8	30	57	
14. Плевен	2 229	10	22	244	1768	24	64	97	
15. Пловдив	5 491	1517	98	479	2629	54	245	467	2
16. Разград	1 128	2	17	296	719	12	31	50	1
17. Русе	1 632	3	30	203	1157	20	84	135	
18. Силистра	1 080	5	7	194	770	13	42	49	
19. Сливен	1 292	28	97	363	678	18	43	65	
20. Смолян	1 542	1	14	265	1145	15	52	50	
21. София-град	8 056	73	22	123	6004	98	518	1203	15
22. София	2 073	22	48	182	1653	14	59	95	
23. Стара Загора	2 203	321	35	184	1381	27	103	152	
24. Добрич	1 877	98	22	300	1255	20	85	97	
25. Търговище	1 255	6	15	306	827	16	47	38	
26. Хасково	1 869	57	52	218	1342	23	87	90	
27. Шумен	1 498	10	26	296	1022	2	60	82	
28. Ямбол	833	18	43	80	620	8	20	44	
<b>Общо за страната</b>	<b>61 661</b>	<b>2 363</b>	<b>1 005</b>	<b>7 728</b>	<b>42 920</b>	<b>665</b>	<b>2 623</b>	<b>4 336</b>	<b>21</b>

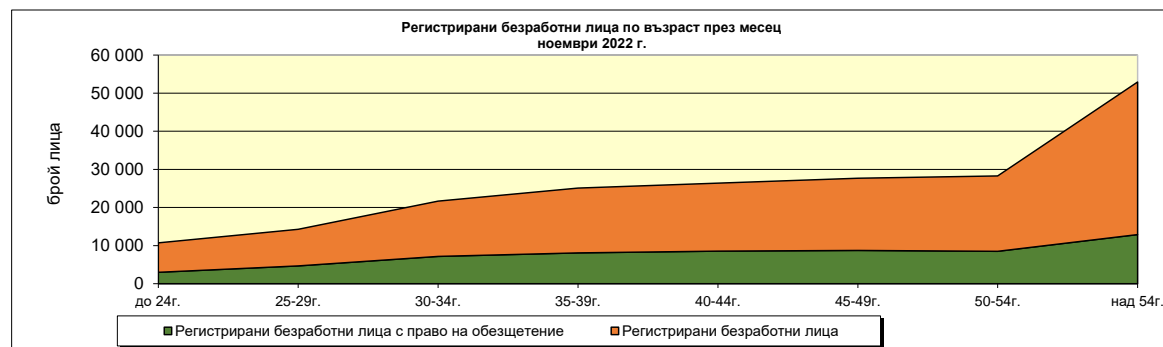
Регистрирани безработни лица с право на ПОБ, разпределени по образование, през месец ноември 2022 г.





4. Регистрирани безработни лица с право на обезщетение, разпределени по групи възраст и области, през месец ноември 2022 г.

ТП на НОИ	Общ брой	групи възраст							
		до 24 г. вкл.	от 25 г. до 29 г. вкл.	от 30 г. до 34 г. вкл.	от 35 г. до 39 г. вкл.	от 40 г. до 44 г. вкл.	от 45 г. до 49 г. вкл.	от 50 г. до 54 г. вкл.	над 54 г.
<b>I. Български граждани</b>	61 554	2 987	4 653	7 140	8 096	8 558	8 722	8 508	12 890
1. Благоевград	4 888	184	377	610	734	681	636	673	993
2. Бургас	5 193	228	376	598	707	719	834	731	1000
3. Варна	4 088	259	368	537	572	584	565	500	703
4. Велико Търново	2 233	123	151	225	277	309	354	318	476
5. Видин	652	30	51	51	82	101	79	95	163
6. Враца	1 569	94	126	181	173	176	216	249	354
7. Габрово	1 091	47	87	115	136	152	157	137	260
8. Кърджали	1 273	49	94	139	144	191	169	182	305
9. Кюстендил	1 055	51	72	117	145	157	152	156	205
10. Ловеч	1 317	74	97	165	148	162	184	192	295
11. Монтана	996	36	70	104	109	116	144	151	266
12. Пазарджик	2 236	99	176	250	293	267	281	334	536
13. Перник	970	56	71	115	141	140	142	108	197
14. Плевен	2 229	86	145	212	238	287	298	371	592
15. Пловдив	5 485	315	472	681	732	766	703	696	1120
16. Разград	1 128	56	77	127	107	149	133	179	300
17. Русе	1 631	68	116	219	196	208	211	235	378
18. Силистра	1 080	37	76	106	122	130	146	198	265
19. Сливен	1 291	80	99	129	153	163	185	176	306
20. Смолян	1 541	56	76	137	217	207	192	235	421
21. София-град	8 012	357	632	1070	1236	1344	1295	929	1149
22. София	2 072	128	155	233	270	292	287	285	422
23. Стара Загора	2 201	128	182	240	295	315	315	276	450
24. Добрич	1 877	90	118	169	181	212	287	320	500
25. Търговище	1 254	63	87	127	152	167	184	198	276
26. Хасково	1 864	70	137	214	260	257	270	262	394
27. Шумен	1 497	83	108	176	168	208	203	213	338
28. Ямбол	831	40	57	93	108	98	100	109	226
II. Граждани на други държави	107								
<b>Общо за страната ( I + II)</b>	<b>61 661</b>	<b>2 987</b>	<b>4 653</b>	<b>7 140</b>	<b>8 096</b>	<b>8 558</b>	<b>8 722</b>	<b>8 508</b>	<b>12 890</b>

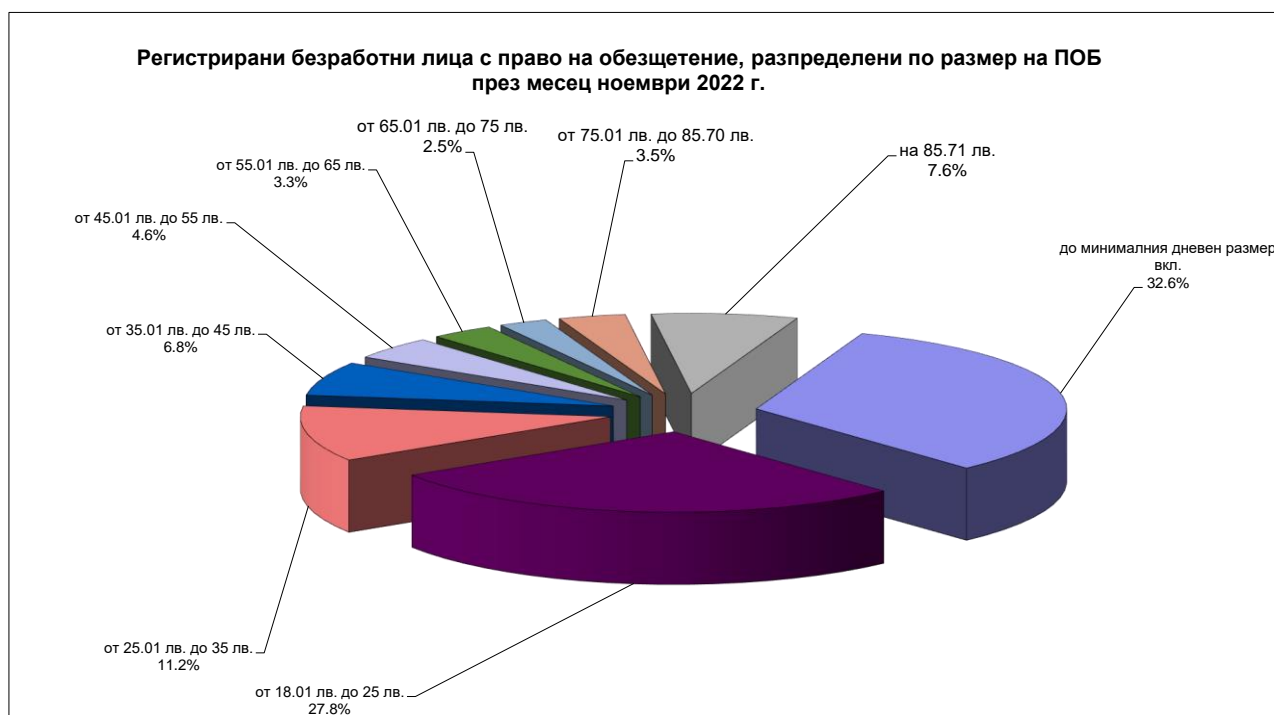


**5. Регистрирани безработни лица с право на обезщетение, разпределени по групи възраст и средни размери на паричните обезщетения, през месец ноември 2022 г.**

възраст	Общо		В т. ч.			
	Брой	Средно парично обезщетение	мъже		жени	
			Брой	Средно парично обезщетение	Брой	Средно парично обезщетение
<b>I. Български граждани</b>	61 554	725.50 лв.	26 210	817.05 лв.	35 344	657.61 лв.
до 24 г. вкл.	2 987	631.18 лв.	1 452	700.56 лв.	1 535	565.55 лв.
от 25 г. до 29 г. вкл.	4 653	714.54 лв.	1 951	887.12 лв.	2 702	589.94 лв.
от 30 г. до 34 г. вкл.	7 140	741.11 лв.	2 881	904.75 лв.	4 259	630.42 лв.
от 35 г. до 39 г. вкл.	8 096	769.11 лв.	3 340	880.32 лв.	4 756	691.00 лв.
от 40 г. до 44 г. вкл.	8 558	796.28 лв.	3 594	892.73 лв.	4 964	726.46 лв.
от 45 г. до 49 г. вкл.	8 722	770.41 лв.	3 577	849.17 лв.	5 145	715.66 лв.
от 50 г. до 54 г. вкл.	8 508	721.82 лв.	3 472	793.07 лв.	5 036	672.70 лв.
над 54 г.	12 890	640.31 лв.	5 943	693.33 лв.	6 947	594.95 лв.
<b>II. Граждани на други държави</b>	107	914.20 лв.				
<b>Общо ( I + II)</b>	61 661	725.82 лв.	26 210	817.05 лв.	35 344	657.61 лв.

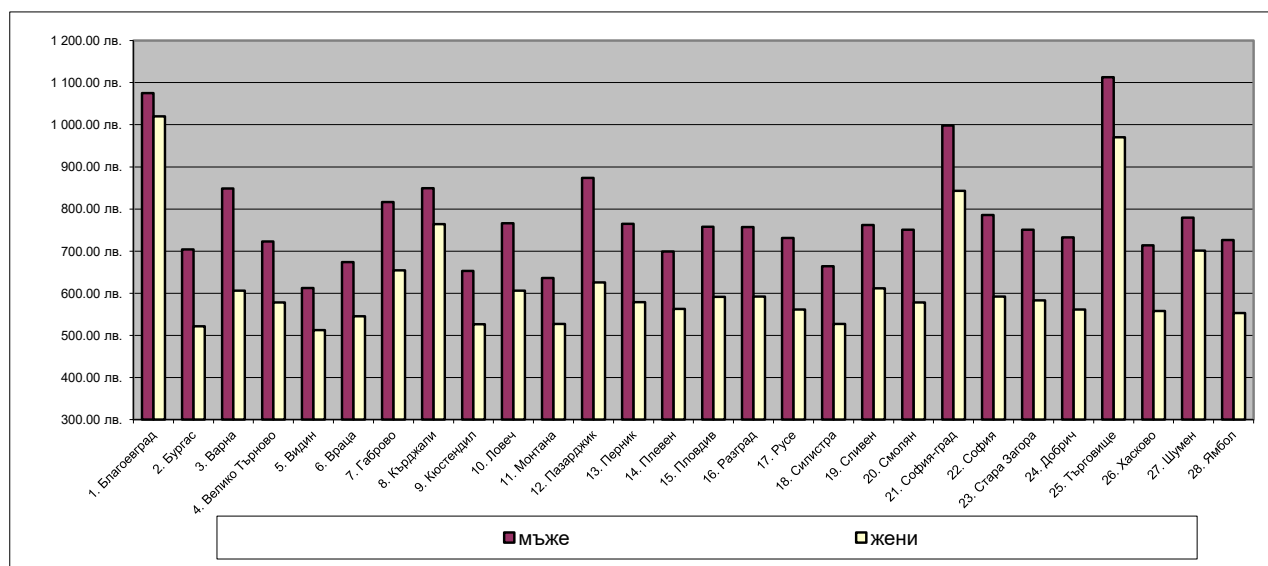
6. Регистрирани безработни лица с право на обезщетение, разпределени по дневен размер на ПОБ и по пол, през месец ноември 2022 г.

дневен размер на ПОБ	общо	% от общия брой	Български граждани	в т.ч.				Граждани на други държави	% от общия брой
				мъже	% от общия брой	жени	% от общия брой		
<b>до минималния дневен размер вкл.</b>	<b>20 119</b>	<b>32.6%</b>	<b>20 082</b>	<b>7 085</b>	<b>27.0%</b>	<b>12 997</b>	<b>36.8%</b>	<b>37</b>	<b>34.6%</b>
- по чл. 54б, ал. 1	2 846	4.6%	2 844	669	2.6%	2 175	6.2%	2	1.9%
- по чл. 54б, ал. 3	13 190	21.4%	13 159	5 091	19.4%	8 068	22.8%	31	29.0%
- по чл. 54б, ал. 4	4 083	6.6%	4 079	1 325	5.1%	2 754	7.8%	4	3.7%
от 18.01 лв. до 25 лв.	17 118	27.8%	17 097	6 337	24.2%	10 760	30.4%	21	19.6%
от 25.01 лв. до 35 лв.	6 911	11.2%	6 908	2 862	10.9%	4 046	11.4%	3	2.8%
от 35.01 лв. до 45 лв.	4 220	6.8%	4 214	2 292	8.7%	1 922	5.4%	6	5.6%
от 45.01 лв. до 55 лв.	2 812	4.6%	2 806	1 671	6.4%	1 135	3.2%	6	5.6%
от 55.01 лв. до 65 лв.	2 040	3.3%	2 037	1 304	5.0%	733	2.1%	3	2.8%
от 65.01 лв. до 75 лв.	1 572	2.5%	1 569	958	3.7%	611	1.7%	3	2.8%
от 75.01 лв. до 85.70 лв.	2 160	3.5%	2 146	1 225	4.7%	921	2.6%	14	13.1%
на 85.71 лв.	4 709	7.6%	4 695	2 476	9.4%	2 219	6.3%	14	13.1%
общо	61 661	100.0%	61 554	26 210	100%	35 344	100%	107	100%



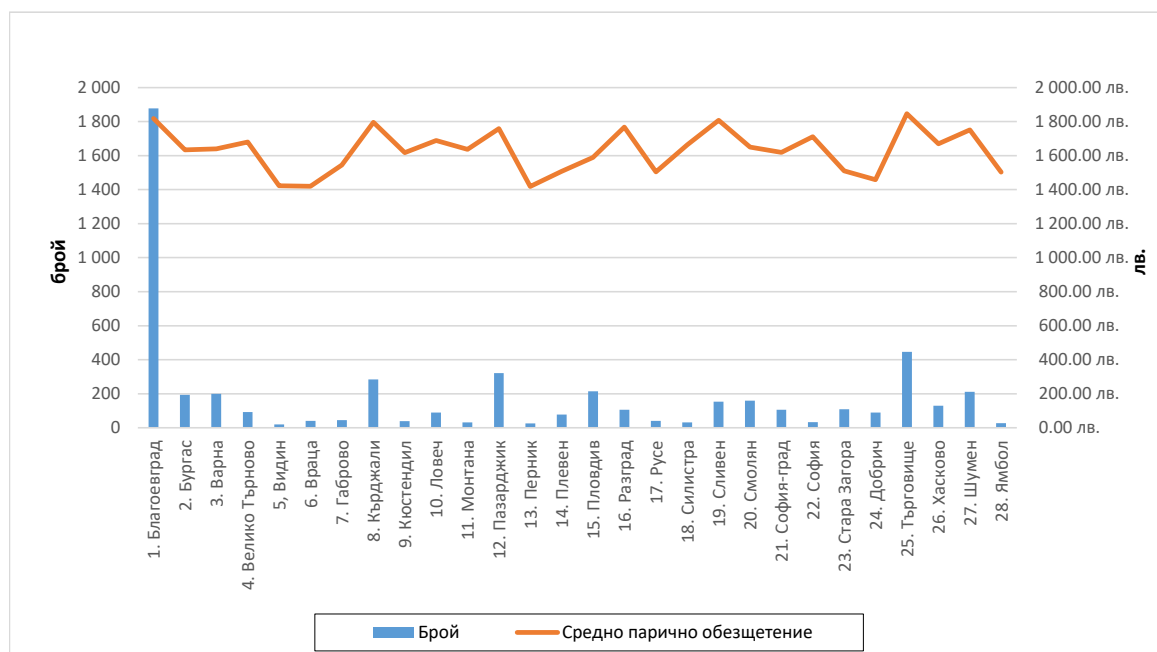
7. Средни размери на паричните обезщетения за безработица, разпределени по области и пол, през месец ноември 2022 г.

ТП на НОИ	Средно парично обезщетение за безработица-общо	Български граждани в т.ч.		Граждани на други държави
		мъже	жени	
1. Благоевград	1 041.63 лв.	1 074.85 лв.	1 019.72 лв.	586.59 лв.
2. Бургас	580.21 лв.	704.15 лв.	521.68 лв.	757.35 лв.
3. Варна	698.19 лв.	848.78 лв.	605.82 лв.	733.52 лв.
4. Велико Търново	642.89 лв.	722.44 лв.	578.10 лв.	418.22 лв.
5. Видин	554.03 лв.	612.17 лв.	512.65 лв.	731.06 лв.
6. Враца	603.72 лв.	674.08 лв.	545.35 лв.	396.00 лв.
7. Габрово	730.83 лв.	816.41 лв.	654.04 лв.	
8. Кърджали	800.27 лв.	849.21 лв.	763.87 лв.	
9. Кюстендил	577.68 лв.	652.96 лв.	526.08 лв.	
10. Ловеч	681.88 лв.	766.18 лв.	606.22 лв.	515.02 лв.
11. Монтана	577.99 лв.	636.19 лв.	527.23 лв.	
12. Пазарджик	730.16 лв.	873.79 лв.	625.79 лв.	649.88 лв.
13. Перник	661.42 лв.	764.48 лв.	578.66 лв.	
14. Плевен	630.55 лв.	698.84 лв.	562.45 лв.	
15. Пловдив	659.45 лв.	757.99 лв.	591.15 лв.	646.18 лв.
16. Разград	670.08 лв.	756.99 лв.	591.96 лв.	
17. Русе	635.25 лв.	731.19 лв.	561.30 лв.	458.26 лв.
18. Силистра	598.59 лв.	663.87 лв.	526.70 лв.	
19. Сливен	672.12 лв.	761.81 лв.	611.60 лв.	396.00 лв.
20. Смолян	654.91 лв.	750.46 лв.	578.35 лв.	396.00 лв.
21. София-град	915.28 лв.	998.24 лв.	842.73 лв.	1 271.34 лв.
22. София	679.78 лв.	785.37 лв.	592.15 лв.	417.34 лв.
23. Стара Загора	654.29 лв.	750.81 лв.	583.29 лв.	396.00 лв.
24. Добрич	633.99 лв.	732.41 лв.	561.35 лв.	
25. Търговище	1 039.00 лв.	1 112.94 лв.	970.10 лв.	1 885.62 лв.
26. Хасково	622.95 лв.	713.36 лв.	557.48 лв.	400.93 лв.
27. Шумен	737.71 лв.	779.31 лв.	701.29 лв.	1 885.62 лв.
28. Ямбол	623.54 лв.	726.24 лв.	553.17 лв.	438.79 лв.
<b>Общо за страната</b>	<b>725.82 лв.</b>	<b>817.05 лв.</b>	<b>657.61 лв.</b>	<b>914.20 лв.</b>



8. Брой безработни лица и средни размери на паричните обезщетения за безработица по европейски регламенти, разпределени по области и пол, през месец ноември 2022 г.

ТП на НОИ	ОБЩО		В Т. Ч.			
	Брой	Средно парично обезщетение	мъже		жени	
			Брой	Средно парично обезщетение	Брой	Средно парично обезщетение
<b>I. Български граждани</b>	<b>5 190</b>	<b>1 736.79 лв.</b>	<b>2528</b>	<b>1 730.23 лв.</b>	<b>2662</b>	<b>1 743.01 лв.</b>
1. Благоевград	1 878	1 818.92 лв.	718	1 831.82 лв.	1160	1 810.94 лв.
2. Бургас	193	1 634.05 лв.	102	1 672.63 лв.	91	1 590.80 лв.
3. Варна	199	1 639.68 лв.	117	1 676.84 лв.	82	1 586.66 лв.
4. Велико Търново	92	1 680.24 лв.	53	1 663.25 лв.	39	1 703.32 лв.
5. Видин	19	1 422.68 лв.	12	1 419.88 лв.	7	1 427.49 лв.
6. Враца	40	1 419.36 лв.	19	1 412.15 лв.	21	1 425.89 лв.
7. Габрово	45	1 545.18 лв.	28	1 640.63 лв.	17	1 387.95 лв.
8. Кърджали	284	1 795.41 лв.	128	1 756.93 лв.	156	1 826.98 лв.
9. Кюстендил	39	1 617.64 лв.	22	1 639.05 лв.	17	1 589.94 лв.
10. Ловеч	89	1 689.56 лв.	52	1 655.76 лв.	37	1 737.05 лв.
11. Монтана	31	1 637.58 лв.	18	1 845.21 лв.	13	1 350.09 лв.
12. Пазарджик	321	1 759.07 лв.	183	1 790.76 лв.	138	1 717.05 лв.
13. Перник	25	1 418.73 лв.	19	1 479.59 лв.	6	1 225.99 лв.
14. Плевен	78	1 507.77 лв.	43	1 509.68 лв.	35	1 505.42 лв.
15. Пловдив	214	1 589.33 лв.	130	1 599.60 лв.	84	1 573.43 лв.
16. Разград	105	1 767.15 лв.	62	1 753.16 лв.	43	1 787.32 лв.
17. Русе	41	1 505.36 лв.	31	1 504.14 лв.	10	1 509.16 лв.
18. Силистра	32	1 664.05 лв.	16	1 657.92 лв.	16	1 670.19 лв.
19. Сливен	154	1 808.27 лв.	85	1 805.83 лв.	69	1 811.27 лв.
20. Смолян	159	1 650.92 лв.	84	1 674.29 лв.	75	1 624.74 лв.
21. София-град	106	1 619.60 лв.	58	1 637.01 лв.	48	1 598.57 лв.
22. София	33	1 711.39 лв.	24	1 723.10 лв.	9	1 680.19 лв.
23. Стара Загора	109	1 510.09 лв.	60	1 505.53 лв.	49	1 515.67 лв.
24. Добрич	90	1 458.80 лв.	55	1 433.54 лв.	35	1 498.48 лв.
25. Търговище	446	1 846.64 лв.	223	1 827.36 лв.	223	1 865.92 лв.
26. Хасково	129	1 669.29 лв.	75	1 671.84 лв.	54	1 665.75 лв.
27. Шумен	212	1 751.71 лв.	96	1 736.34 лв.	116	1 764.42 лв.
28. Ямбол	27	1 503.32 лв.	15	1 601.95 лв.	12	1 380.02 лв.
<b>II. Граждани на други държави</b>	<b>1</b>					
<b>Общо за страната ( I + II )</b>	<b>5 191</b>	<b>1 736.45 лв.</b>	<b>2 528</b>	<b>1 730.23 лв.</b>	<b>2 662</b>	<b>1 743.01 лв.</b>



**9. Брой регистрирани безработни лица с право на ПОБ, разпределени по продължителност на осигурителния им стаж и области, през месец ноември 2022 г.**

ТП на НОИ	Общ брой	Осигурителен стаж				
		до 3 години	от 3 до 7 години	от 7 до 11 години	от 11 до 15 години	над 15 години
1. Благоевград	4 891	251	824	981	1 088	1 747
2. Бургас	5 205	356	1 188	1 361	1 117	1 183
3. Варна	4 103	360	852	869	839	1 183
4. Велико Търново	2 236	179	330	398	482	847
5. Видин	656	101	153	127	120	155
6. Враца	1 570	169	340	308	300	453
7. Габрово	1 091	57	169	153	215	497
8. Кърджали	1 273	143	267	257	263	343
9. Кюстендил	1 055	94	202	211	209	339
10. Ловеч	1 318	108	236	244	267	463
11. Монтана	996	91	215	200	203	287
12. Пазарджик	2 239	183	489	479	453	635
13. Перник	970	78	164	169	217	342
14. Плевен	2 229	194	399	396	466	774
15. Пловдив	5 491	415	944	1 063	1 173	1 896
16. Разград	1 128	121	235	222	211	339
17. Русе	1 632	113	280	314	340	585
18. Силистра	1 080	107	222	207	227	317
19. Сливен	1 292	187	308	254	222	321
20. Смолян	1 542	79	237	350	375	501
21. София-град	8 056	435	1 141	1 370	1 630	3 480
22. София	2 073	163	355	364	407	784
23. Стара Загора	2 203	169	423	407	454	750
24. Добрич	1 877	135	321	391	467	563
25. Търговище	1 255	97	223	259	260	416
26. Хасково	1 869	151	365	416	395	542
27. Шумен	1 498	145	339	300	300	414
28. Ямбол	833	56	164	189	164	260
<b>Общо за страната</b>	<b>61 661</b>	<b>4 737</b>	<b>11 385</b>	<b>12 259</b>	<b>12 864</b>	<b>20 416</b>

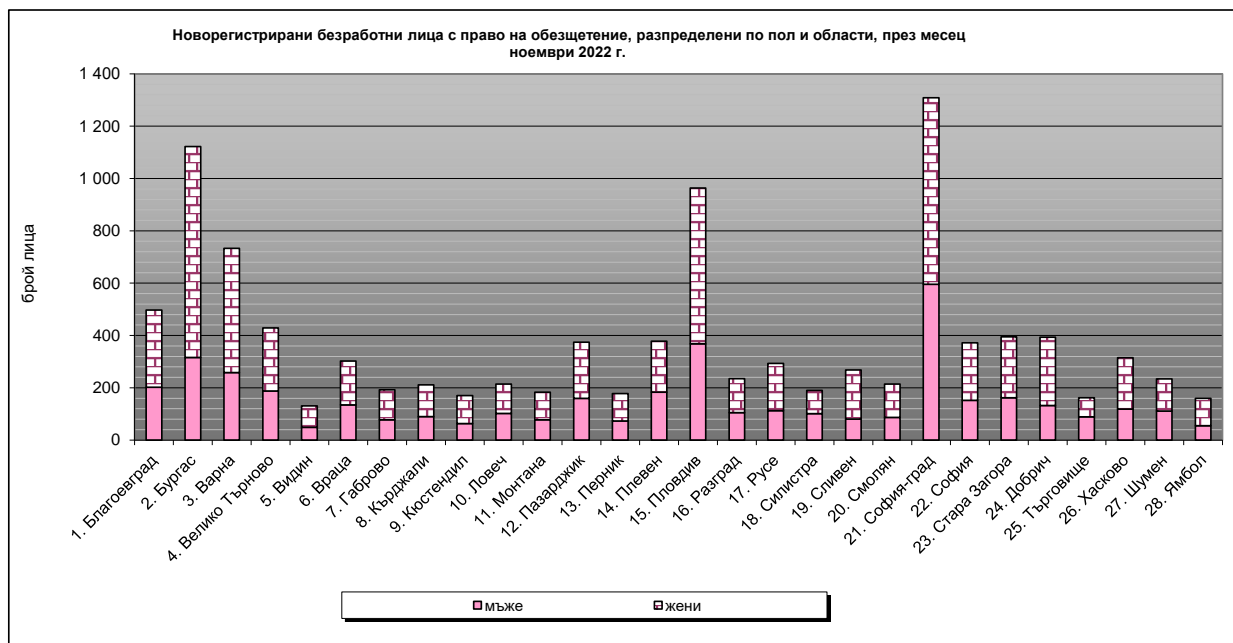
Забележка: От 1 януари 2018 г. се променят изискванията за продължителност на осигурителния стаж с осигуряване за безработица за времето след 31 декември 2001 г. (чл. 54в, ал. 1)

**10. Регистрирани безработни лица с право на обезщетение, разпределени по образователни области, през месец ноември 2022 г.**

<b>Образователна област</b>	<b>състояние</b>	<b>новоотпуснати</b>	<b>Новоотпуснати спрямо състоянието</b>
Педагогически науки	598	90	15.1%
Хуманитарни науки	994	160	16.1%
Социални, стопански и правни науки	3250	530	16.3%
Природни науки, математика и информатика	385	50	13.0%
Технически науки	1310	176	13.4%
Аграрни науки и ветеринарна медицина	209	21	10.0%
Здравеопазване и спорт	235	46	19.6%
Изкуства	102	18	17.6%
Сигурност и отбрана	52	9	17.3%
Изкуства	168	30	17.9%
Стопанско управление и администрация	908	135	14.9%
Физически науки	53	12	22.6%
Информатика	114	18	15.8%
Техника	3231	491	15.2%
Производство и преработка	4463	719	16.1%
Архитектура и строителство	478	72	15.1%
Селско, горско и рибно стопанство	902	142	15.7%
Ветеринарна медицина	52	6	11.5%
Здравеопазване	109	22	20.2%
Социални науки	101	18	17.8%
Услуги за личността	1192	214	18.0%
Транспорт	235	40	17.0%
Опазване на околната среда	13		0.0%
Обществена сигурност и безопасност	16	5	31.3%
Без професионално образование	42491	7 620	17.9%
<b>Общо за страната</b>	<b>61 661</b>	<b>10 644</b>	<b>17.3%</b>

11. Новорегистрирани безработни лица с право на обезщетение, разпределени по пол и области, през месец ноември 2022 г.

ТП на НОИ	Новорегистрирани безработни лица с право на ПОБ					
	Общ брой	спрямо състоянието	в т. ч.			
			мъже	спрямо състоянието	жени	спрямо състоянието
<b>I. Български граждани</b>	<b>10 618</b>	<b>17.2%</b>	<b>4 246</b>	<b>16.2%</b>	<b>6 372</b>	<b>18.0%</b>
1. Благоевград	497	10.2%	202	10.3%	295	10.1%
2. Бургас	1 122	21.6%	316	19.1%	806	22.8%
3. Варна	733	17.9%	258	16.6%	475	18.7%
4. Велико Търново	429	19.2%	188	18.7%	241	19.7%
5. Видин	131	20.1%	49	18.6%	82	21.1%
6. Враца	302	19.2%	135	18.9%	167	19.5%
7. Габрово	192	17.6%	78	15.1%	114	19.8%
8. Кърджали	211	16.6%	90	16.6%	121	16.6%
9. Кюстендил	170	16.1%	63	14.7%	107	17.1%
10. Ловеч	214	16.2%	102	16.3%	112	16.2%
11. Монтана	183	18.4%	78	16.8%	105	19.7%
12. Пазарджик	374	16.7%	160	17.0%	214	16.5%
13. Перник	178	18.4%	73	16.9%	105	19.5%
14. Плевен	378	17.0%	183	16.4%	195	17.5%
15. Пловдив	964	17.6%	368	16.4%	596	18.4%
16. Разград	235	20.8%	105	19.7%	130	21.9%
17. Русе	293	18.0%	113	15.9%	180	19.6%
18. Силистра	190	17.6%	101	17.8%	89	17.3%
19. Сливен	268	20.8%	81	15.5%	187	24.3%
20. Смолян	214	13.9%	87	12.7%	127	14.9%
21. София-град	1 309	16.3%	596	16.4%	713	16.3%
22. София	372	18.0%	152	16.2%	220	19.5%
23. Стара Загора	395	17.9%	162	17.3%	233	18.4%
24. Добрич	393	20.9%	132	16.6%	261	24.2%
25. Търговище	162	12.9%	89	14.9%	73	11.1%
26. Хасково	315	16.9%	119	15.1%	196	18.2%
27. Шумен	234	15.6%	111	16.2%	123	15.1%
28. Ямбол	160	19.3%	55	16.2%	105	21.4%
<b>II. Граждани на други държави</b>	<b>26</b>	<b>24.3%</b>				
<b>Общо за страната ( I + II)</b>	<b>10 644</b>	<b>17.3%</b>	<b>4 246</b>	<b>16.2%</b>	<b>6 372</b>	<b>18.0%</b>





12. Брой регистрирани безработни лица с право на ПОБ с край на обезщетението през месец ноември 2022 г., разпределени по пол и области.

ТП на НОИ	Общ брой	В т.ч.	
		мъже	жени
<b>I. Български граждани</b>	<b>10 582</b>	<b>4 499</b>	<b>6 083</b>
1. Благоевград	743	279	464
2. Бургас	564	226	338
3. Варна	618	253	365
4. Велико Търново	426	166	260
5. Видин	119	57	62
6. Враца	300	154	146
7. Габрово	147	73	74
8. Кърджали	230	94	136
9. Кюстендил	234	86	148
10. Ловеч	217	98	119
11. Монтана	189	75	114
12. Пазарджик	397	168	229
13. Перник	183	74	109
14. Плевен	398	169	229
15. Пловдив	1 057	437	620
16. Разград	162	81	81
17. Русе	312	147	165
18. Силистра	167	79	88
19. Сливен	246	96	150
20. Смолян	248	115	133
21. София-град	1 539	649	890
22. София	391	173	218
23. Стара Загора	444	170	274
24. Добрич	233	121	112
25. Търговище	215	84	131
26. Хасково	337	153	184
27. Шумен	297	142	155
28. Ямбол	169	80	89
<b>II. Граждани на други държави</b>	<b>19</b>		
<b>Общо за страната ( I + II)</b>	<b>10 601</b>	<b>4 499</b>	<b>6 083</b>

