

НАЦИОНАЛЕН ОСИГУРИТЕЛЕН ИНСТИТУТ

СТАТИСТИЧЕСКИ БЮЛЕТИН

ЗА РЕГИСТРИРАНИТЕ БЕЗРАБОТНИ ЛИЦА С ПРАВО НА ПАРИЧНО ОБЕЗЩЕТЕНИЕ ПРЕЗ 2019 г.

Съдържание

1. Среден брой и структура на осигурените лица за фонд "Безработица" и регистрираните безработни лица през 2019 г.
2. Среден брой регистрирани безработни лица, разпределени по пол и области, през 2019 г.
3. Среден брой регистрирани безработни лица с право на обезщетение, разпределени по степен на образование и области, през 2019 г.
4. Среден брой регистрирани безработни лица с право на обезщетение, разпределени по групи възраст и области, през 2019 г.
5. Среден брой регистрирани безработни лица с право на обезщетение, разпределени по размер на ПОБ и по пол, през 2019 г.
6. Регистрирани безработни лица с право на обезщетение, разпределени по групи възраст и средни размери на паричните обезщетения, през 2019 г.
7. Средни размери на паричните обезщетения за безработица, разпределени по области и пол, през 2019 г.
8. Среден брой безработни лица и средни размери на паричните обезщетения за безработица по европейски регламенти, разпределени по области и пол, през 2019 г.
9. Брой регистрирани безработни лица с право на ПОБ, разпределени по продължителност на осигурителния им стаж и по година на отпускане, през 2019 г.
10. Среден брой регистрирани безработни лица с право на обезщетение, разпределени по образователни области, през 2019 г.
11. Новорегистрирани безработни лица с право на обезщетение, разпределени по пол през месеците на 2019 г.
12. Брой регистрирани безработни лица с право на ПОБ с край на обезщетението през месеците на 2019 г.

Настоящият бюлетин включва статистическа информация за регистрираните безработни лица с право на парично обезщетение за безработица по реда на Раздел III и Раздел IV от глава четвърта „Обезщетения“ на Кодекса за социално осигуряване (КСО) и Наредбата за отпускане и изплащане на паричните обезщетения за безработица (НОИПОБ).

Информацията в бюлетина е месечна и годишна. Месечната информация се отнася за безработните лица, които през съответния месец са имали право на парично обезщетение за безработица, като от съвкупността са изключени тези, чието обезщетение е с изтекъл срок или е било прекратено към момента на подготовка на бюлетина. Годишната информация се отнася за средномесечния брой регистрирани безработни лица с право на обезщетение.

Информацията е представена по различни признаци, сред които област на страната, пол, възраст, степен на образование, размер на паричното обезщетение, продължителност на осигурителния стаж. Представени са данни за новорегистрираните лица с право на обезщетение и лицата, срокът на чиито обезщетения е изтекъл. От обхвата на бюлетина са изключени лицата с право на обезщетения по реда на Закона за отбраната и въоръжените сили на Република България.

Основният източник на данните, използвани при подготовката на бюлетина, е информационната система на Националния осигурителен институт за изплащаните обезщетения, поддържана на основание чл. 33, ал. 5, т. 10 от Кодекса за социално осигуряване. Данните в отделните бюлетини отразяват състоянието на информационната система към момента на подготовката им, като, при настъпване на евентуални промени в информационната система, бюлетините не се актуализират. Източник на информацията за броя на регистрираните безработни лица е Агенцията по заетостта.

В бюлетина е представена информация за лицата с право на парично обезщетение за безработица през съответния месец (респективно – средномесечно за годината), като са изключени лицата, чиито обезщетения са с изтекъл срок или са прекратени. От такава гледна точка, не е задължително да има пълно съответствие между съвкупността на лицата с право на парично обезщетение за безработица през месеца и съвкупността на лицата, на които са изплатени парични обезщетения през същия месец. Възможни са разлики например поради обстоятелството, че паричните обезщетения за безработица се изплащат ежемесечно през месеца, следващ този, за който се дължат (чл. 54в от Кодекса за социално осигуряване).

През 2019 г., право на парично обезщетение за безработица имат лицата, за които са внесени или дължими осигурителни вноски във фонд „Безработица“ най-малко 12 месеца през последните 18 месеца преди прекратяване на осигуряването и които: (1) са регистрирани като безработни в Агенцията по заетостта; (2) не са придобили право на пенсия за осигурителен стаж и възраст в Република България или пенсия за старост в друга държава или не получават пенсия за осигурителен стаж и възраст в намален размер по чл. 68а или професионална пенсия по чл. 168; (3) не упражняват трудова дейност, за която подлежат на задължително осигуряване по КСО или законодателството на друга държава, с изключение на лицата по чл. 114а, ал. 1 от Кодекса на труда.

Дневното парично обезщетение за безработица е в размер 60 на сто от среднодневното възнаграждение или среднодневния осигурителен доход, върху който са внесени или дължими вноски за фонд “Безработица” за последните 24 календарни месеца, предхождащи месеца на прекратяване на осигуряването, и не може да бъде по-малко от минималния и по-голямо от максималния дневен размер на обезщетението за безработица, определен със Закона за бюджета на държавното обществено осигуряване за всяка календарна година. Определените за 2019 г. минимален и максимален размер на обезщетението са съответно 9,00 лв. и 74,29 лв.

Паричните обезщетения се изплащат за период, зависещ от продължителността на осигурителния стаж. За осигурителен стаж на лицата се зачита времето след 31 декември 2001 г., през което те са осигурени за безработица. Сроктът за изплащане се определя както следва:

Осигурителен стаж с осигуряване за безработица за времето след 31.12.2001 г. (години)	Срок на изплащане на обезщетението (месеци)
до 3 години	4
от 3 години и 1 ден до 7 години	6
от 7 години и 1 ден до 11 години	8
от 11 години и 1 ден до 15 години	10
над 15	12

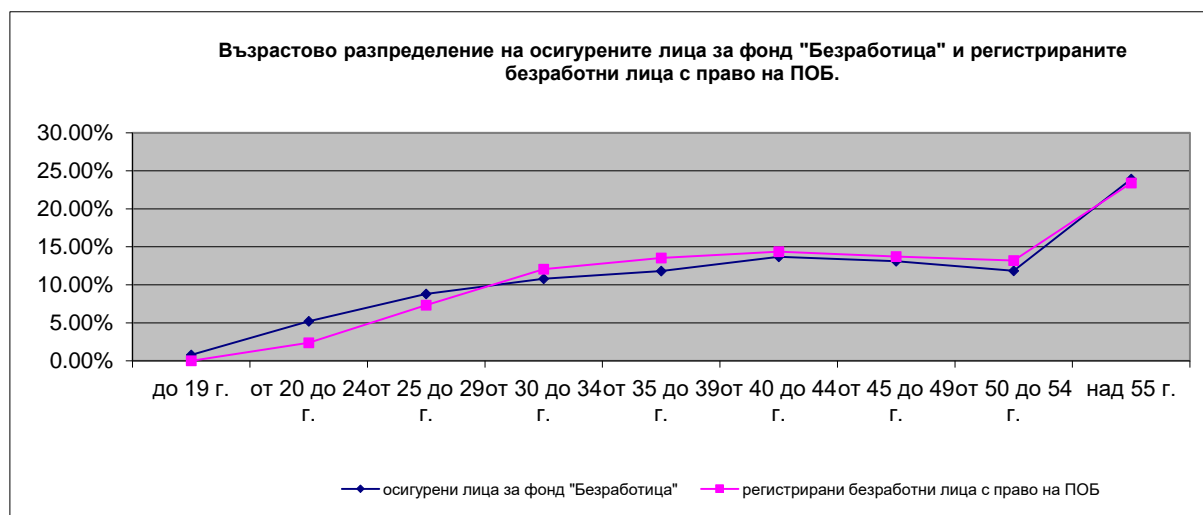
Допълнителна информация относно реда за отпускане, изплащане, спиране, възобновяване и прекратяване изплащането на паричните обезщетения за безработица, за определяне на техния размер и сроковете на изплащането им, е достъпна на интернет страницата на Националния осигурителен институт:

<http://www.noi.bg/benefits/benefits/101-unemployment/625-pokso>

1. Среден брой и структура на осигурените лица за фонд "Безработица" и регистрираните безработни лица през 2019 г.

Показатели	Осигурени лица за фонд "Безработица"		Регистрирани безработни лица *		Регистрирани безработни лица с право на парично обезщетение за безработица (ПОБ)	
	брой	%	брой	%	брой	%
Брой лица в т. ч.:	2 464 162	100%	185 266	100.00%	62 920	100.00%
По пол						
Мъже	1 232 754	50.03%	80 836	43.63%	26 506	42.13%
Жени	1 231 408	49.97%	104 430	56.37%	36 414	57.87%
По възраст						
до 19 г.	19 332	0.78%	1 708	0.92%	0	0.00%
от 20 до 24 г.	128 563	5.22%	7 523	4.06%	1 494	2.37%
от 25 до 29 г.	217 120	8.81%	14 767	7.97%	4 620	7.34%
от 30 до 34 г.	266 026	10.80%	20 358	10.99%	7 585	12.05%
от 35 до 39 г.	291 355	11.82%	21 929	11.84%	8 508	13.52%
от 40 до 44 г.	337 503	13.70%	22 841	12.33%	9 031	14.35%
от 45 до 49 г.	323 340	13.12%	22 583	12.19%	8 641	13.73%
от 50 до 54 г.	291 678	11.84%	23 911	12.91%	8 313	13.21%
над 55 г.	589 245	23.91%	49 646	26.80%	14 728	23.41%

* Източник на данните за регистрираните безработни лица е Агенция по Заетостта

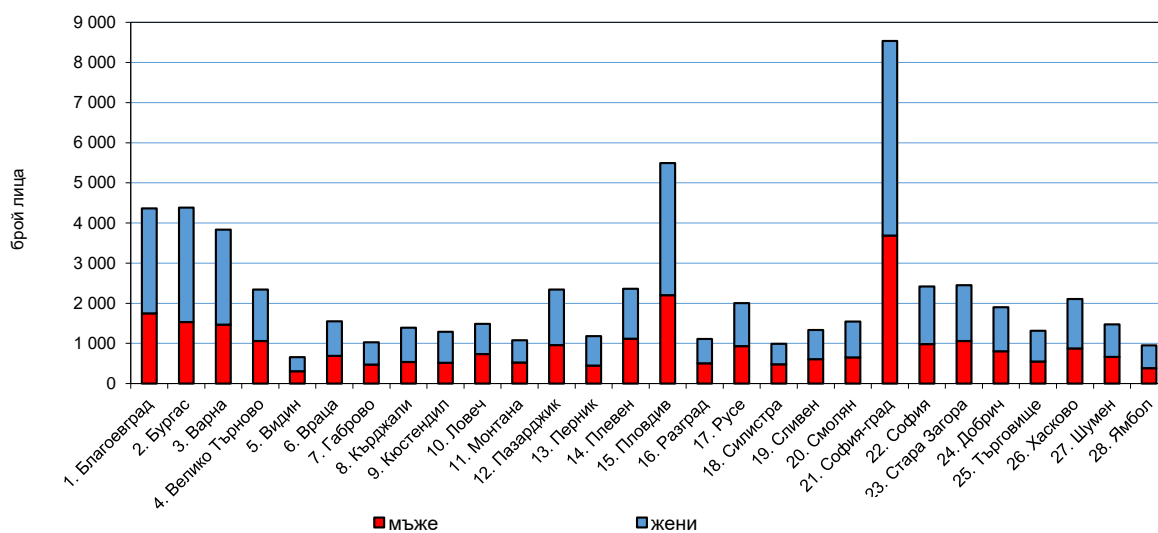


**2.Среден брой регистрирани безработни лица,
разпределени по пол и области, през 2019 г.**

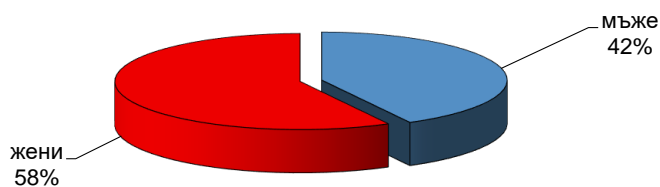
Област	Регистрирани безработни лица с право на ПОБ		
	Общ брой	В т. ч.	
		мъже	жени
1. Благоевград	4 362	1 751	2 611
2. Бургас	4 384	1 532	2 852
3. Варна	3 835	1 471	2 364
4. Велико Търново	2 341	1 063	1 278
5. Видин	658	309	349
6. Враца	1 553	687	866
7. Габрово	1 026	472	554
8. Кърджали	1 391	538	853
9. Кюстендил	1 288	517	771
10. Ловеч	1 488	736	752
11. Монтана	1 078	525	553
12. Пазарджик	2 344	958	1 386
13. Перник	1 182	448	734
14. Плевен	2 362	1 120	1 242
15. Пловдив	5 492	2 200	3 292
16. Разград	1 114	505	609
17. Русе	2 002	930	1 072
18. Силистра	993	481	512
19. Сливен	1 335	605	730
20. Смолян	1 544	650	894
21. София-град	8 533	3 687	4 846
22. София	2 417	986	1 431
23. Стара Загора	2 453	1 061	1 392
24. Добрич	1 900	803	1 097
25. Търговище	1 314	552	762
26. Хасково	2 105	874	1 231
27. Шумен	1 473	663	810
28. Ямбол	953	382	571
Общо за страната	62 920	26 506	36 414

Област	Регистрирани безработни лица с право на ПОБ		
	Общ брой	В т. ч.	
		мъже	жени
януари	77 150	33 028	44 122
февруари	68 576	29 759	38 817
март	63 602	27 419	36 183
април	57 770	24 605	33 165
май	54 337	23 039	31 298
юни	53 862	22 545	31 317
юли	60 349	24 960	35 389
август	57 327	23 640	33 687
септември	58 715	24 182	34 533
октомври	62 818	25 841	36 977
ноември	69 247	28 726	40 521
декември	71 295	30 331	40 964
средно за годината	62 920	26 506	36 414

Регистрирани безработни лица с право на обезщетение, разпределени по пол и области, през 2019 г.



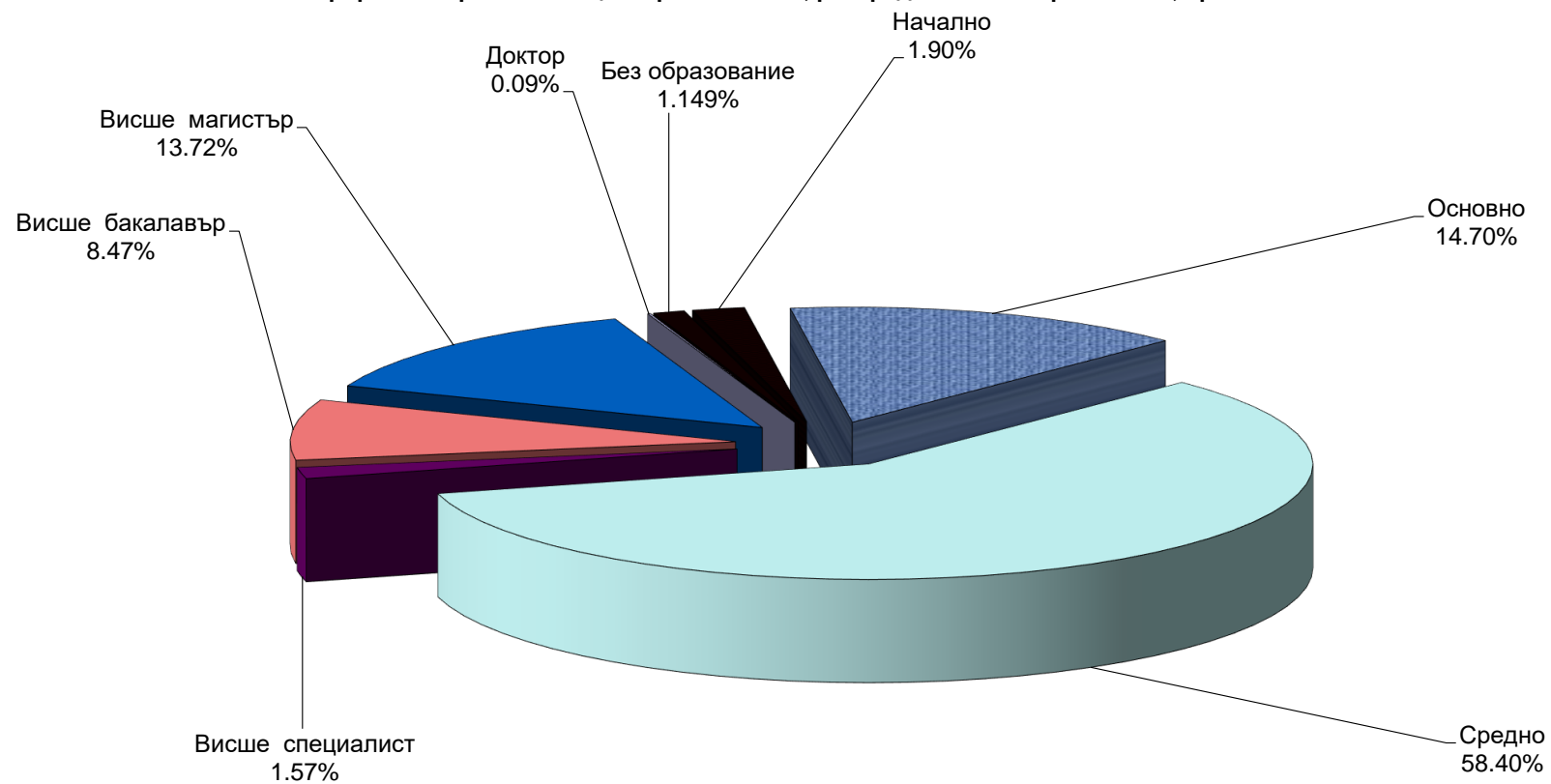
Регистрирани безработни лица с право на ПОБ, разпределени по пол, през 2019 г.



3.Среден брой регистрирани безработни лица с право на обезщетение, разпределени по степен на образование и области, през 2019 г.

Област	Общ брой	ОБРАЗОВАНИЕ							
		Без образование	Начално	Основно	Средно	Висше специалист	Висше бакалавър	Висше магистър	Доктор
1. Благоевград	4 362	21	48	849	2 755	48	290	348	3
2. Бургас	4 384	50	84	987	2 342	71	331	517	2
3. Варна	3 835	25	91	413	1 938	98	517	750	3
4. Велико Търново	2 341	2	16	231	1 537	33	177	343	2
5. Видин	658		3	84	472	12	37	50	
6. Враца	1 553		65	276	955	25	87	144	1
7. Габрово	1 026		3	88	674	12	87	162	
8. Кърджали	1 391		16	415	743	21	106	90	
9. Кюстендил	1 288	8	14	153	910	23	72	106	2
10. Ловеч	1 488		8	180	1 117	15	49	119	
11. Монтана	1 078	13	24	149	741	23	43	85	
12. Пазарджик	2 344		55	497	1 451	25	135	181	
13. Перник	1 182	5	21	136	789	13	96	121	1
14. Плевен	2 362	14	39	299	1 612	34	131	232	1
15. Пловдив	5 492	86	136	644	3 087	82	548	904	5
16. Разград	1 114	5	29	358	580	11	52	78	1
17. Русе	2 002	7	25	264	1 228	33	150	294	1
18. Силистра	993	5	21	188	613	21	67	78	
19. Сливен	1 335	65	62	282	694	20	99	112	1
20. Смолян	1 544		22	307	1 044	23	71	76	1
21. София-град	8 533	174	23	211	3 844	174	1366	2711	30
22. София	2 417	65	86	330	1 611	26	123	175	1
23. Стара Загора	2 453	110	91	291	1 400	38	201	321	1
24. Добрич	1 900	25	48	389	1 140	34	118	146	
25. Търговище	1 314		37	372	749	17	62	77	
26. Хасково	2 105		40	320	1 321	30	174	219	1
27. Шумен	1 473	12	37	391	783	13	103	133	1
28. Ямбол	953	31	51	143	615	10	39	63	1
Общо за страната	62 920	723	1 195	9 247	36 745	985	5 331	8 635	59

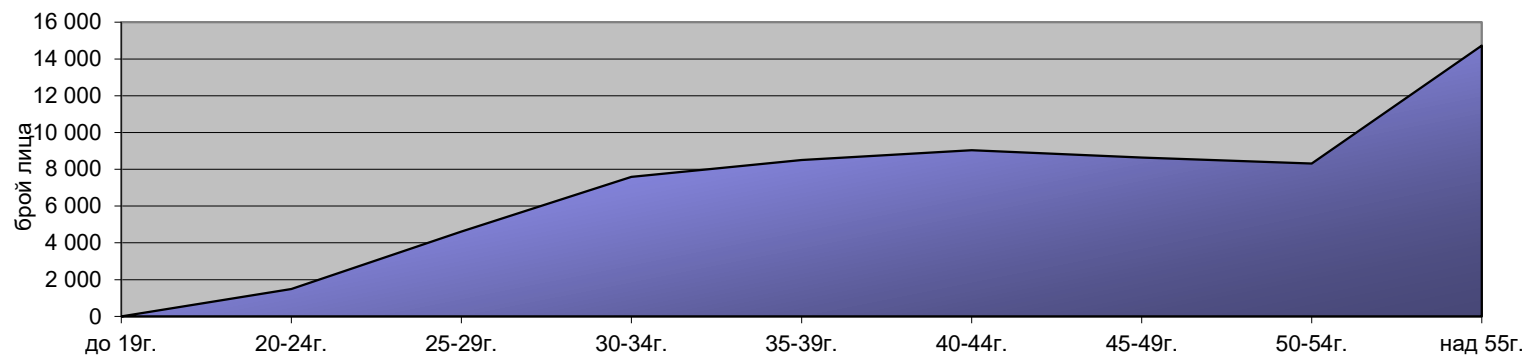
Регистрирани безработни лица с право на ПОБ, разпределени по образование, през 2019 г.



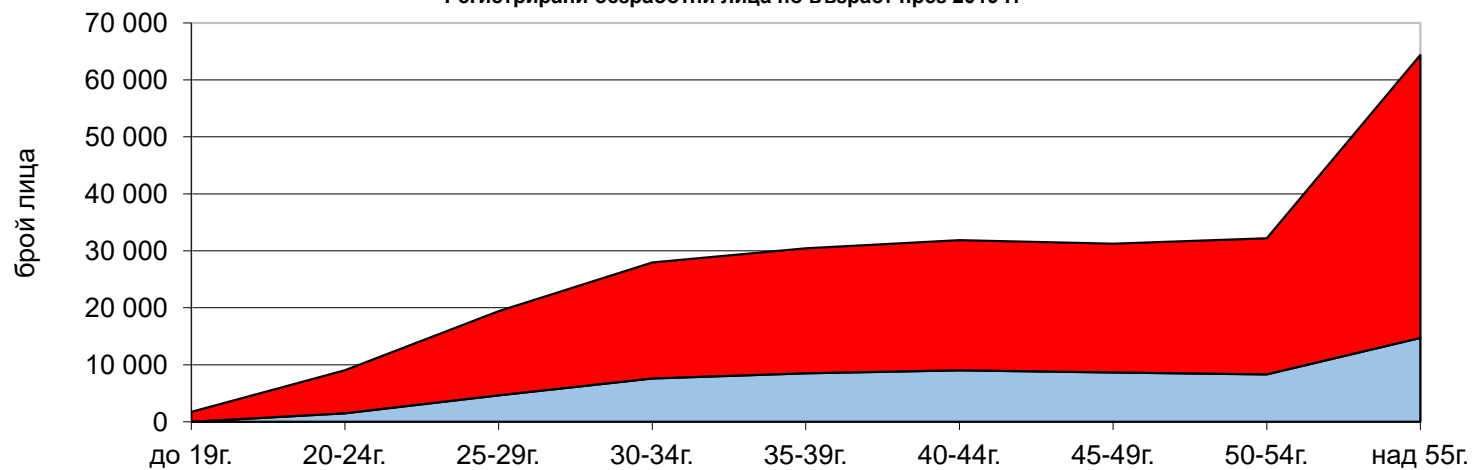
4.Среден брой регистрирани безработни лица с право на обезщетение, разпределени по групи възраст и области, през 2019 г.

Област	Общ брой	групи възраст								
		до 19г. вкл.	от 20г. до 24г. вкл.	от 25г. до 29г. вкл.	от 30г. до 34г. вкл.	от 35г. до 39г. вкл.	от 40г. до 44г. вкл.	от 45г. до 49г. вкл.	от 50г. до 54г. вкл.	над 55г. вкл.
1. Благоевград	4 362		94	318	558	586	570	594	648	994
2. Бургас	4 384		110	330	551	622	629	663	546	933
3. Варна	3 835		81	286	515	566	613	515	433	826
4. Велико Търново	2 341		68	176	271	273	310	315	312	616
5. Видин	658		16	43	71	71	83	90	100	184
6. Враца	1 553		39	115	158	192	216	220	219	394
7. Габрово	1 026		27	72	110	120	155	148	144	250
8. Кърджали	1 391		39	110	162	197	194	159	191	339
9. Кюстендил	1 288		27	93	154	161	174	176	186	317
10. Ловеч	1 488		34	107	141	147	173	217	216	453
11. Монтана	1 078		21	76	122	118	128	154	154	305
12. Пазарджик	2 344		60	176	283	311	284	287	306	637
13. Перник	1 182		35	79	142	172	183	142	162	267
14. Плевен	2 362		54	160	272	259	293	334	336	654
15. Пловдив	5 492		137	460	720	796	759	740	695	1 185
16. Разград	1 114		30	80	121	129	146	143	181	284
17. Русе	2 002		40	138	235	256	268	284	278	503
18. Силистра	993		24	72	103	101	124	141	168	260
19. Сливен	1 335		42	101	157	179	185	160	156	355
20. Смолян	1 544		23	96	153	200	200	195	219	458
21. София-град	8 533		155	599	1 166	1 472	1 607	1 197	936	1 401
22. София	2 417		96	193	280	314	340	325	351	518
23. Стара Загора	2 453		64	209	314	343	354	345	301	523
24. Добрич	1 900		36	115	191	207	241	288	273	549
25. Търговище	1 314		24	89	120	139	178	194	202	368
26. Хасково	2 105		57	149	251	286	307	274	270	511
27. Шумен	1 473		37	116	143	175	200	211	208	383
28. Ямбол	953		24	62	121	116	117	130	122	261
Общо за страната	62 920	0	1 494	4 620	7 585	8 508	9 031	8 641	8 313	14 728

Регистрирани безработни лица с право на ПОБ, разпределени по групи възраст, през 2019 г.



Регистрирани безработни лица по възраст през 2019 г.

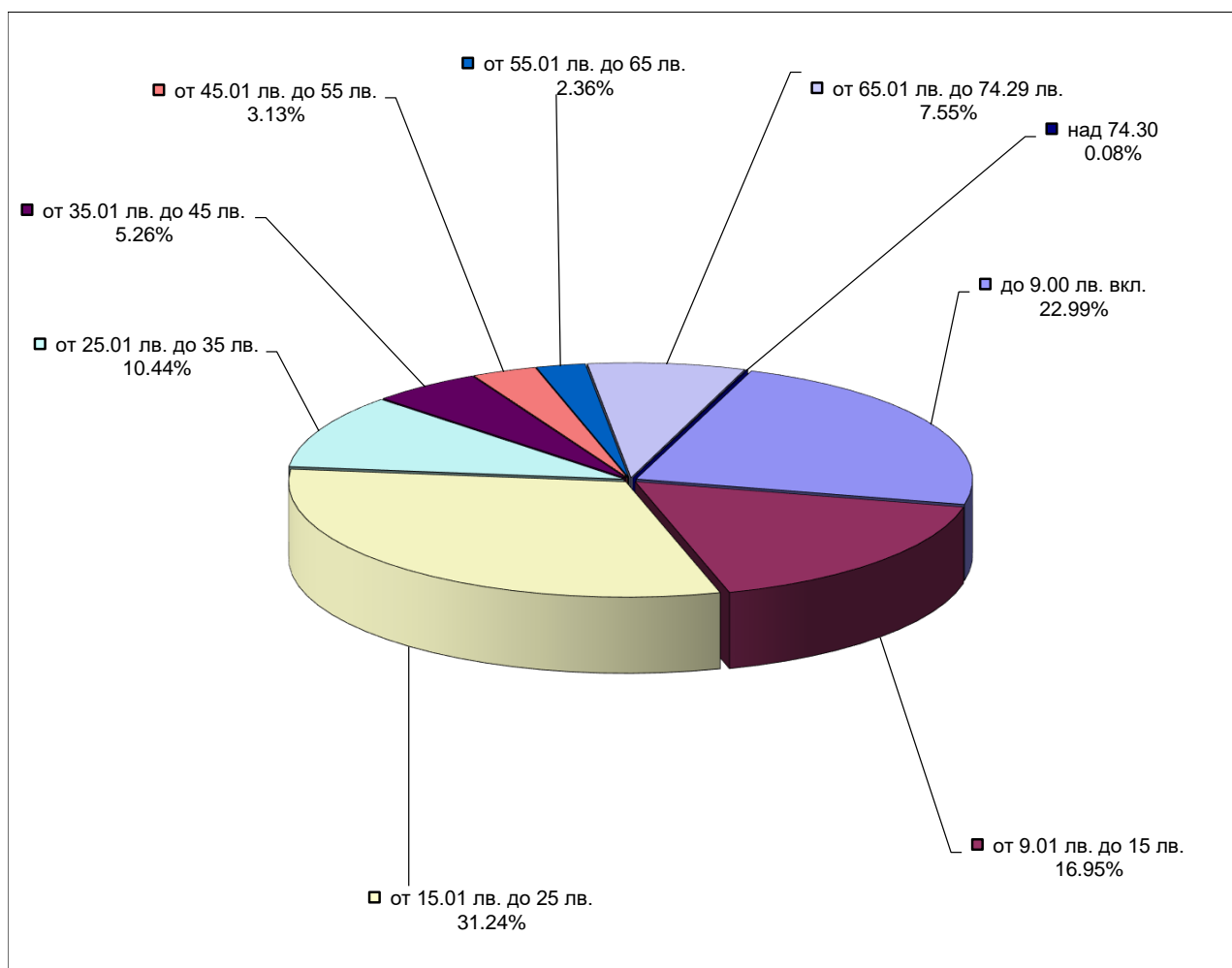


■ регистрирани безработни лица с право на ПОБ

■ регистрирани безработни лица

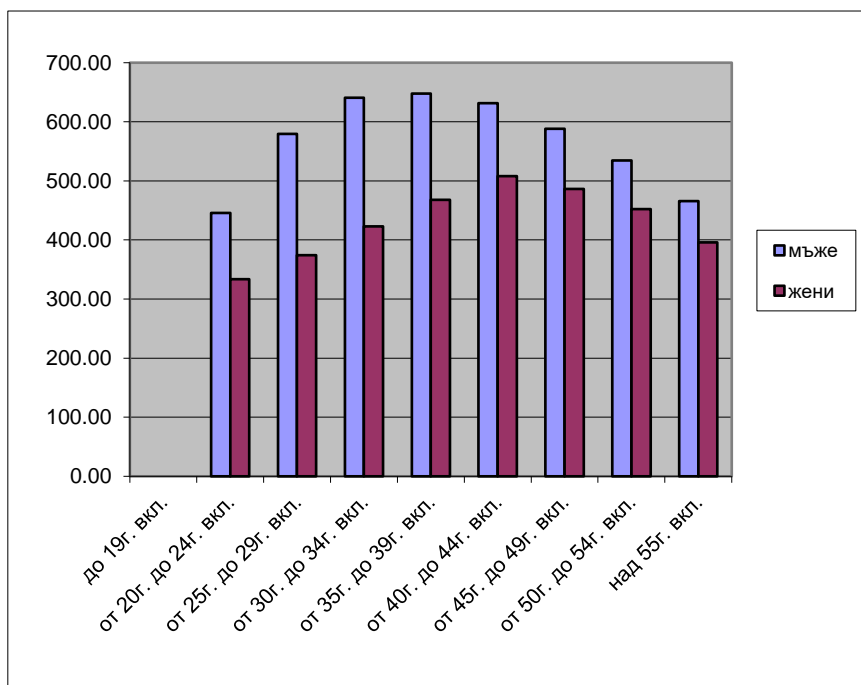
5. Среден брой регистрирани безработни лица с право на обезщетение, разпределени по размер на ПОБ и по пол, през 2019 г.

дневен размер на ПОБ	общо	%	В т.ч.			
			мъже	%	жени	%
до 9.00 лв. вкл.	14 468	22.99%	5 474	20.65%	8 994	24.70%
от 9.01 лв. до 15 лв.	10 666	16.95%	3 329	12.56%	7 337	20.15%
от 15.01 лв. до 25 лв.	19 656	31.24%	7 712	29.10%	11 944	32.80%
от 25.01 лв. до 35 лв.	6 568	10.44%	3 294	12.43%	3 274	8.99%
от 35.01 лв. до 45 лв.	3 308	5.26%	1 948	7.35%	1 360	3.73%
от 45.01 лв. до 55 лв.	1 968	3.13%	1 171	4.42%	797	2.19%
от 55.01 лв. до 65 лв.	1 487	2.36%	862	3.25%	625	1.72%
от 65.01 лв. до 74.29 лв.	4 751	7.55%	2 689	10.14%	2 062	5.66%
над 74.30	48	0.08%	27	0.10%	21	0.06%
общо	62 920	100%	26 506	100%	36 414	100%



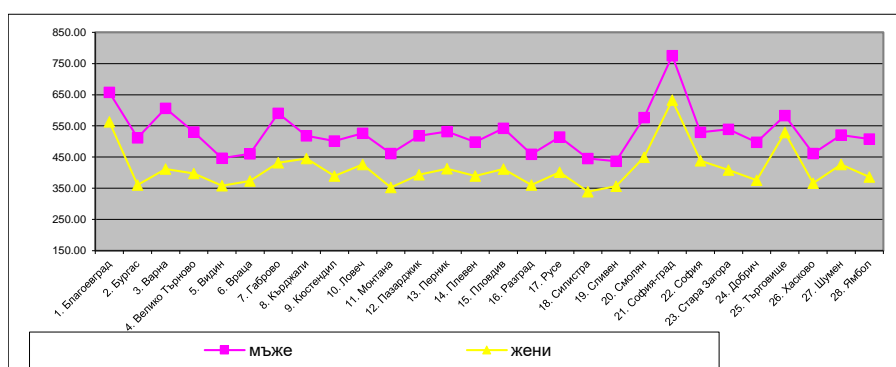
**6. Регистрирани безработни лица с право на обезщетение,
разпределени по групи възраст и средни размери на паричните
обезщетения, през 2019 г.**

възраст	Средно парично обезщетение за безработица-общо	в т.ч.	
		мъже	жени
до 19г. вкл.	0.00	0.00	0.00
от 20г. до 24г. вкл.	382.63	445.69	333.45
от 25г. до 29г. вкл.	455.44	579.65	374.33
от 30г. до 34г. вкл.	507.46	640.74	422.87
от 35г. до 39г. вкл.	539.74	647.91	467.74
от 40г. до 44г. вкл.	558.74	631.68	508.24
от 45г. до 49г. вкл.	529.05	588.16	486.62
от 50г. до 54г. вкл.	485.20	534.77	452.08
над 55г. вкл.	429.36	465.57	396.17
общо	494.13	564.31	443.04



7. Средни размери на паричните обезщетения за безработица, разпределени по области и пол, през 2019 г.

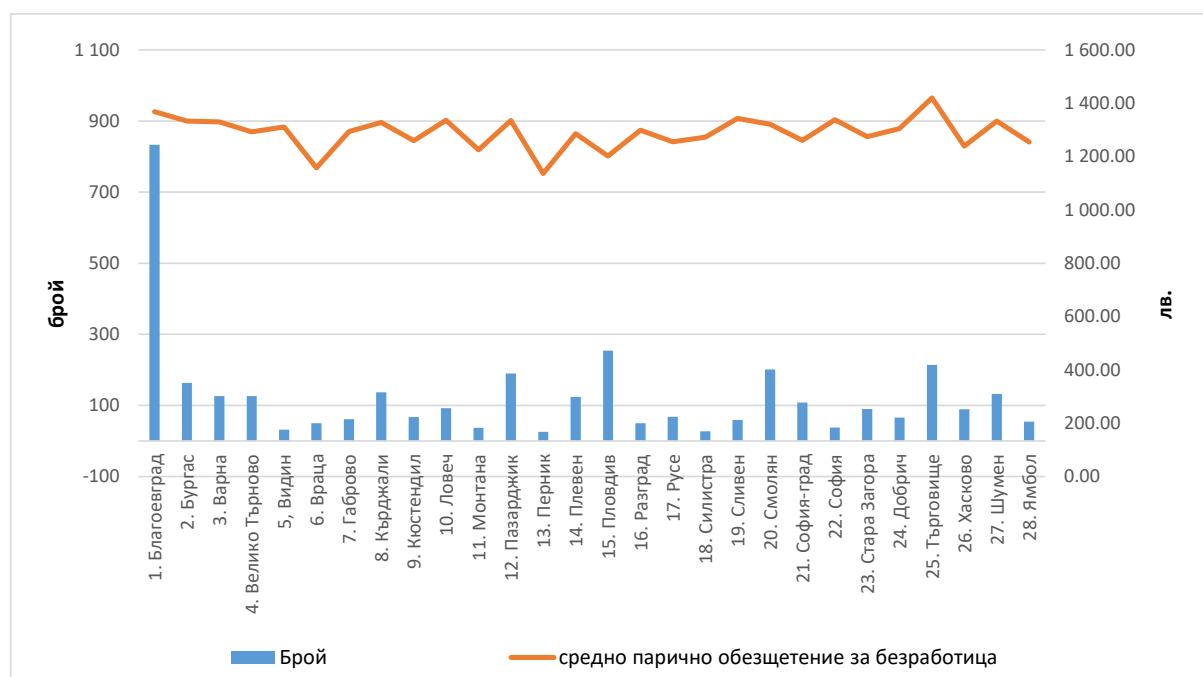
Област	Средно парично обезщетение за безработица-общо	в т.ч.	
		мъже	жени
1. Благоевград	601.16	657.33	563.49
2. Бургас	413.45	512.00	360.50
3. Варна	486.40	606.07	411.95
4. Велико Търново	457.86	530.70	397.24
5. Видин	399.49	446.01	358.35
6. Враца	412.24	461.17	373.40
7. Габрово	504.48	590.09	431.58
8. Кърджали	473.59	518.34	445.37
9. Кюстендил	434.46	501.54	389.45
10. Ловеч	475.45	526.00	426.02
11. Монтана	405.46	461.34	352.42
12. Пазарджик	444.66	518.49	393.64
13. Перник	457.86	531.88	412.69
14. Плевен	440.87	498.21	389.18
15. Пловдив	464.27	542.06	412.29
16. Разград	405.51	459.16	361.02
17. Русе	453.80	514.20	401.45
18. Силистра	390.90	445.69	339.37
19. Сливен	392.93	436.86	356.56
20. Смолян	503.05	577.11	449.20
21. София-град	694.09	775.00	632.51
22. София	475.51	529.49	438.33
23. Стара Загора	465.29	539.50	408.72
24. Добрич	427.57	497.55	376.33
25. Търговище	551.35	583.02	528.40
26. Хасково	405.84	461.56	366.30
27. Шумен	468.87	520.78	426.39
28. Ямбол	435.31	508.19	386.52
Общо за страната	494.13	564.31	443.04



месец	Средно парично обезщетение за безработица-общо	в т.ч.	
		мъже	жени
януари	510.63	583.66	455.96
февруари	471.78	532.71	425.07
март	483.41	543.79	437.66
април	481.86	544.37	435.49
май	484.23	548.89	436.63
юни	480.02	549.95	429.67
юли	546.00	628.16	488.06
август	516.33	594.39	461.55
септември	446.50	514.03	399.21
октомври	544.01	626.13	486.62
ноември	501.45	578.48	446.85
декември	461.84	529.38	411.83
средно за годината	494.13	564.31	443.04

8. Среден брой безработни лица и средни размери на паричните обезщетения за безработица по европейски регламенти, разпределени по области и пол, през 2019 г.

Област	ОБЩО		В т. ч.			
	Брой	средно парично обезщетение за безработица	мъже		жени	
			Брой	средно парично обезщетение за безработица	Брой	средно парично обезщетение за безработица
1. Благоевград	833	1 368.48	323	1 366.81	510	1 369.54
2. Бургас	163	1 332.82	90	1 322.63	73	1 345.39
3. Варна	126	1 330.45	83	1 323.37	43	1 344.13
4. Велико Търново	126	1 292.60	75	1 337.44	51	1 226.65
5. Видин	32	1 311.01	19	1 317.51	13	1 301.52
6. Враца	50	1 157.99	23	1 194.93	27	1 126.52
7. Габрово	61	1 293.92	35	1 291.42	26	1 297.28
8. Кърджали	137	1 328.02	51	1 302.78	86	1 342.98
9. Кюстендил	67	1 259.82	29	1 239.28	38	1 275.48
10. Ловеч	92	1 336.15	48	1 345.83	44	1 325.58
11. Монтана	37	1 225.38	24	1 261.65	13	1 158.40
12. Пазарджик	190	1 334.61	114	1 326.35	76	1 346.99
13. Перник	26	1 136.37	15	1 118.48	11	1 160.77
14. Плевен	124	1 286.03	71	1 286.10	53	1 285.93
15. Пловдив	254	1 202.08	142	1 237.14	112	1 157.63
16. Разград	50	1 298.33	32	1 282.77	18	1 326.00
17. Русе	68	1 255.65	42	1 300.21	26	1 183.67
18. Силистра	27	1 273.06	18	1 309.21	9	1 200.75
19. Сливен	59	1 343.26	31	1 325.20	28	1 363.26
20. Смолян	201	1 320.47	105	1 343.82	96	1 294.93
21. София-град	108	1 260.83	61	1 252.82	47	1 271.21
22. София	38	1 338.46	20	1 349.00	18	1 326.75
23. Стара Загора	90	1 274.68	54	1 302.65	36	1 232.71
24. Добрич	66	1 304.86	37	1 375.06	29	1 215.30
25. Търговище	214	1 419.81	84	1 390.54	130	1 438.73
26. Хасково	89	1 239.01	44	1 238.08	45	1 239.92
27. Шумен	132	1 333.29	65	1 317.60	67	1 348.51
28. Ямбол	54	1 254.52	29	1 331.73	25	1 164.97
Общо за страната	3 514	1 315.90	1 764	1 316.43	1 750	1 315.36



9. Брой регистрирани безработни лица с право на ПОБ, разпределени по продължителност на осигурителния им стаж и по година на отпускане, през 2019 г.

ОТПУСНАТИ ПРЕДИ 2017 г.								
	Общ брой	Осигурителен стаж						
		до 3 години	от 3 до 5 години	от 5 до 10 години	от 10 до 15 години	от 15 до 20 години	от 20 до 25 години	над 25 години
Общо за страната	116	1	2	7	12	18	27	49

ОТПУСНАТИ ПРЕЗ 2017 г.						
	Общ брой	Осигурителен стаж				
		до 3 години	от 3 до 6 години	от 6 до 9 години	от 9 до 12 години	над 12 години
Общо за страната	890	17	48	157	304	364

ОТПУСНАТИ след 2017 г.						
	Общ брой	Осигурителен стаж				
		до 3 години	от 3 до 7 години	от 7 до 11 години	от 11 до 15 години	над 15 години
Общо за страната	61 914	8 572	12 387	14 820	17 247	8 888

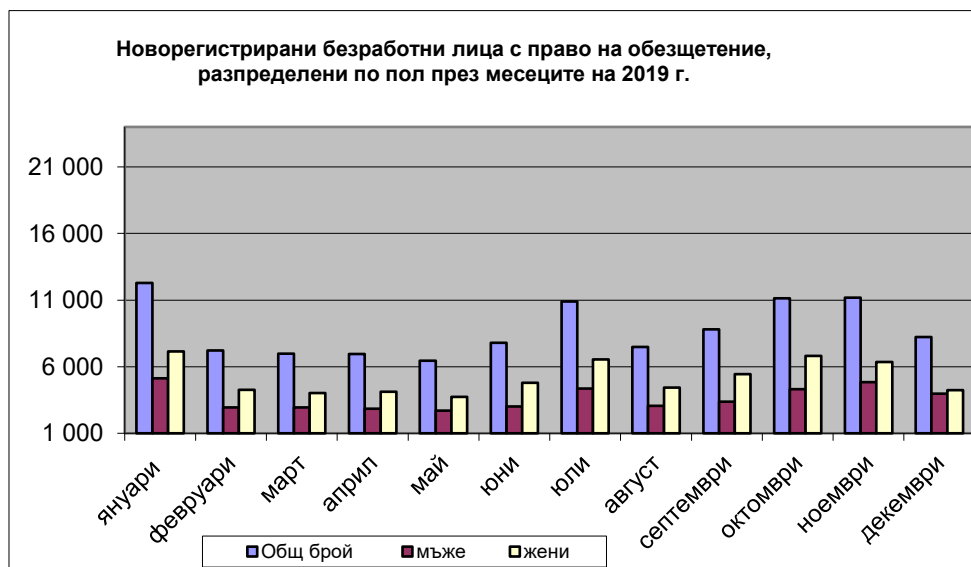
Забележка: От 1 януари 2018 г. се променят изискванията за продължителност на осигурителния стаж с осигуряване за безработица за времето след 31 декември 2001 г. (чл. 54в, ал. 1)

10. Среден брой регистрирани безработни лица с право на обезщетение, разпределени по образователни области, през 2019г.

Образователна област	състояние	новоотпуснати	Новоотпуснати спрямо състоянието
Педагогически науки	1083	161	14.9%
Хуманитарни науки	1600	227	14.2%
Социални, стопански и правни науки	6920	890	12.9%
Природни науки, математика и информатика	816	113	13.8%
Технически науки	2750	336	12.2%
Аграрни науки и ветеринарна медицина	375	53	14.1%
Здравеопазване и спорт	595	84	14.1%
Изкуства	269	39	14.5%
Сигурност и отбрана	99	13	13.1%
Изкуства	195	27	13.8%
Стопанско управление и администрация	1261	157	12.5%
Физически науки	74	9	12.2%
Информатика	149	22	14.8%
Техника	4345	543	12.5%
Производство и преработка	4982	623	12.5%
Архитектура и строителство	664	85	12.8%
Селско, горско и рибно стопанство	1004	127	12.6%
Ветеринарна медицина	70	9	12.9%
Здравеопазване	137	17	12.4%
Социални науки	106	15	14.2%
Услуги за личността	1354	180	13.3%
Транспорт	315	41	13.0%
Опазване на околната среда	35	5	14.3%
Обществена сигурност и безопасност	18	3	16.7%
Без професионално образование	33704	5001	14.8%
Общо за страната	62 920	8 780	14.0%

11. Новорегистрирани безработни лица с право на обезщетение, разпределени по пол през месеците на 2019 г.

месец	Новорегистрирани безработни лица с право на ПОБ		
	Общ брой	в т. ч.	
		мъже	жени
януари	12 293	5 139	7 154
февруари	7 208	2 951	4 257
март	6 969	2 935	4 034
април	6 952	2 841	4 111
май	6 438	2 694	3 744
юни	7 783	3 004	4 779
юли	10 886	4 350	6 536
август	7 492	3 066	4 426
септември	8 810	3 374	5 436
октомври	11 128	4 311	6 817
ноември	11 183	4 830	6 353
декември	8 219	3 985	4 234
средно за годината	8 780	3 623	5 157



12. Брой регистрирани безработни лица с право на ПОБ с край на обезщетението през месеците на 2019 г.

месец	Регистрирани безработни лица с право на ПОБ с прекратяване на обезщетението		
	Общ брой	В Т. Ч.	
		мъже	жени
януари	13 658	5 526	8 132
февруари	14 146	5 581	8 565
март	13 187	5 731	7 456
април	13 616	5 846	7 770
май	13 053	5 815	7 238
юни	11 849	5 005	6 844
юли	11 428	5 047	6 381
август	11 130	4 849	6 281
септември	10 911	4 665	6 246
октомври	12 224	5 063	7 161
ноември	11 633	4 987	6 646
декември	11 455	4 785	6 670
средно за годината	12 358	5 242	7 116

